

## 広報誌で見る恵庭消防の歩み 6

2010～2019(平成 22～令和元)年

平成 22(2010)年 1 月



12/7

### 高規格救急自動車配備

前救急自動車の老朽化に伴う更新で、消防島松出張所に配備された。LED 作業灯のほか、数々の最新機器を完備。市内の同車両は3台になり、救急体制の充実強化が図られた。

平成 22(2010)年 9 月



# 特集 救急医療を考える

救急医療体制の維持が困難になりつつある。緊急性のない軽症者の受診や安易な119番通報、そして深刻化する医師不足…今起きている問題を受け止め、自分たちができることを考え、救急医療を支えていかなければならない

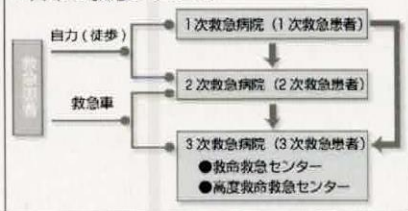
## 救急医療を支える機関

日本の救急医療システムは、自力で病院に行ける軽症者のための病院を「1次救急病院」、救急車でなければいけないような症状の人がかかる病院を、その重症度に応じて「2次、3次救急病院」として指定し、構成されています。

恵庭市内には、29カ所の病院や診療所と33カ所の歯科医院があります。そのうち、救急医療を取り扱う医療機関としては、1次救急を担う夜間急病診療所、2次救急を担う3カ所の2次救急告示病院があります。さらに恵庭市は、札幌市に

近接する地理的優位性もあり、高度な専門医療を受けることが可能で、恵まれた医療環境にあるといえます。このような恵まれた環境で暮らす私たちは、体調が悪かったり、けがをした時、休日や夜

▼日本の救急システム



間を問わず、いつでも診察や治療が受けられ、また、それが当然であると思うでしょう。しかし、休日や夜間の救急外来の利用法次第では、救急医療の現場に大きな悪影響を及ぼしてしまう、一つの原因になり得ることを認識しておかなければなりません。

## 救急医療機関の役割

救急当番医療機関は、夜間や土・日曜、祝日に診療を行う医療機関です。また、夜間急病診療所は、夜間に、突発的な症状（激しい頭痛・腹痛・胸痛または外傷など）を対象に診察します。これらの救急医療機関は、通常の時間帯の診察とは違い、医療スタッフ数が少ないことから、緊急性のない患者さんには

- 応急処置が中心。専門的な治療はできない
- 詳しい検査ができない
- 出される薬は、通常の診療が始まるまでの日数分（通常は1日分）

## 夜間・休日等 診療利用状況

区分	夜間診療				休日等診療					
	夜間診療所 (内科・小児科)		在宅当番医 (外科)		夜間診療所 (土曜日)		在宅当番医 (休日・祝日)		在宅当番医 (年末・年始)	
年度	20年度	21年度	20年度	21年度	20年度	21年度	20年度	21年度	20年度	21年度
利用者数	1,490人	2,332人	712人	747人	600人	781人	2,600人	3,836人	861人	620人
開設日数	359日	359日	245日	239日	49日	48日	73日	70日	6日	6日
1日平均利用者数	4.2人	6.5人	2.9人	3.1人	12.2人	16.3人	35.6人	54.8人	143.5人	103.3人

※保健センター調べ。2次救急告示病院は含まない

## 困ったときの連絡先

夜間や休日に診察してくれる救急病院などの案内

### ●夜間診療休日電話案内

☎ 33-5000

### ●北海道救急医療情報案内センター (24時間)

☎ フリーダイヤル 0120-20-8699

携帯電話・PHS 011-221-8699

## それでも頑張り続ける病院

休日や夜間の救急外来に携わる、医師や医療スタッフ。その現場は、私たちが想像する以上に過酷だ。患者さんが多いときには、仮眠をとることもできず、長時間の勤務が続く。そんな状況下、緊急性のない軽症者にも丁寧な診察や適切なアドバイスを怠らない。また、患症では、救急車で搬送される患者の87%を市内の病院で引き受けているのに対し、近隣のまちでは50～80%が市外の病院に頼っている。患症の医療機関は頑張っている。



### ■診断が確定できないことがある

など、限られた治療しか行えません。結局は、専門の医療機関へと足を運ばなければなりません。救急医療機関は、あくまでも、事故や急病などで緊急に診察が必要な人たちのためのものなのです。

### コンビニ受診

夜間や休日に、病院の救急外来を利用する人は、ここ数年増えています。中でも軽症の利用者は半数を占め、「平日は休めないから」、「日中は用事があるから」、「早く診療してくれそうだから」などの理由で受診するケースが多いのです。これらの緊急性のない軽症患者の行動は、「コンビニ受診」と言われています。

コンビニ受診者が多くなると、救急外来が混み合い、生命にかかわるような危篤、重症患者への処置や、入院患者の急変に対応できなくなることが心配されています。また、救急の現場では、医師や医療スタッフは、寝る間もなく常に走り回っている状況です。このため、大きな負担増や救急医療に携わる医師不足にもつながり、本来の救急医療体制が維持できなくなってしまう深刻な事態になりかねません。

### 適正な受診を心がけましょう

コンビニ受診を控え、昼間の診察時間に適切な専門医に診てもらおうことが、救急医療体制を守るにつながります。しかし、体調が悪かったり、けがをした時などは、その病状が軽いものなのか、重いものなのか、または、緊急性のあるものなのかという判断がつかず、軽症でも、時間外に診察に訪れるケースが多数を占めます。もしも、大事な家族や子どもが病気になることになったら、「手遅れになる前に一刻も早く」、と思うのも責められるものではありません。それでも、救急医療を守るためには、できるだけ、コンビニ受診を減らす努力は必要です。そのためには、

- 風邪や擦り傷、歯痛など、明らかに病状が分かる場合の救急外来は控える
- 日中から症状がある人や、家庭の応急手当ての様子をみられるような軽症の人は、昼間の診察時間内に受診する
- 近所に「かかりつけ医」を持ち、できるだけ昼間の診察時間内に受診したり、相談する

などの取り組みが必要で、地域のみならず一人ひとりの理解と協力が不可欠です。

### 小児救急電話相談をご利用ください

【北海道小児救急電話相談】

特に小児の場合、コンビニ受診をやめようと言われても、いろんな事情を抱えています。お子さまが夜間、急な病気や事故で具合が悪いとき、家庭でどう対処すればよいか、すぐに医療機関にかかる必要があるかどうか、電話で看護師が助言します。

【電話相談受付時間】 毎日午後7時～午後10時まで  
【電話番号】 # 8000 番

- 「# 8000」は、ご家庭のフッシュ回線および携帯電話からご利用いただけます。
- 電話相談は家庭での一般的な対処に関する助言であり、電話による診断・治療はできませんのであらかじめご了承ください。

### こんなときは # 8000

- 子どもが熱を出して、下痢をして…
- 子どもの咳が止まらなくて…
- 子どもが誤って洗剤を飲んでしまった…
- どんな場合、夜間でも病院に行く必要があるの？
- どんな場合、翌日まで待てばいいの？
- 共働きで、夜しか子どもを連れて行けない
- 相談する相手がいない など

▼医療機関に受け入れの照会を行った回数ごとの件数（転院搬送を除く） (件)

回数	1	2	3	4	5	6	7	8	9	10	合計
軽症	522	70	28	7	2	1	1	1	1	0	633
中等症	479	72	16	7	1	4	1	1	0	0	581
重症	130	16	6	1	0	0	0	0	0	0	153
死亡	25	10	1	1	0	0	0	0	0	0	37
その他	1	0	0	0	0	0	0	0	0	0	1
合計	1,157	168	51	16	3	5	2	2	1	0	1,405

▼救急搬送人員 (人/%)

区分	19		20		21	
	総数	割合	総数	割合	総数	割合
軽症	792	46.3	662	46.5	666	42.5
中等症	678	39.6	551	38.6	656	41.8
重症	204	11.9	165	11.6	207	13.2
死亡	34	2.0	46	3.2	37	2.4
その他	3	0.2	2	0.1	2	0.1
合計	1,711	100	1,426	100	1,568	100

コンビニ受診と同じく、緊急性のない軽症者の救急車要請が増えている。安易な119番通報が、けがや事故などで応急処置を待つ人の生命を脅かす

### 救急車の出動状況

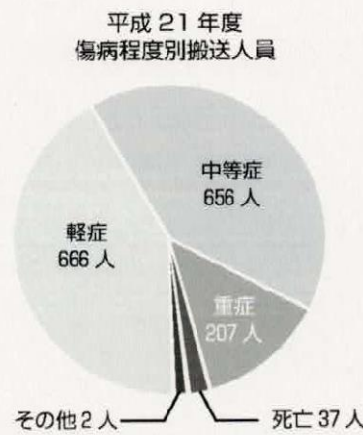
急病や交通事故など、医師の治療を受けなければ生命に危険がおよび、迅速に搬送する適当な手段がない傷病者を、救急車は24時間いつでも安全に医療機関などへ搬送します。しかし、緊急事態にだれもが利用できる救急車の台数には限りがあります。

千歳保健所管内の消防署では、千歳市4台、恵庭市3台、北広島市2台、計9台の救急車が配置されています。管内における平成21年度中の搬送人員は568人。そのうち、恵庭市内での出動件数は1695件にのぼり、1568人を医療機関へ搬送しました。1日の平均出動件数は4・64回となっています。

### 救急車の適切な利用

近年、救急車の出動件数が急増している中で、入院の必要のない軽症者の要請で出動する機会も絶えません。

21年度に救急車で搬送した1568人について、その原因を救急搬送傷病程度別に見ると、



という状況です。

本来は、重症者や中等症者を搬送すべき救急車ですが、軽症者の搬送が、全体の約半数を占める結果となっています。中には、本当に救急車が必要であったのかと疑問に思うケースも少なくありません。救急車は、常に最善を尽くして、現場に迅速に到着しようと努力しています。命にかかわるけがや病気などの救急患者には、1分・1秒でも早急な対処が必要

みなさんは9月9日が何の日かご存じですか。

「救急の日」は、救急業務と救急医療に対してみなさんの理解と認識を深めていただくとともに、救急医療関係者の意識の高揚を図ることを目的に昭和57年に定められました。以来、毎年9月9日を「救急の日」とし、この日を含む1週間を「救急医療週間」（今年は9月5日～11日）として、全国各地で応急手当の講習会を中心とした救急に関する様々な行事が実施されています。

**9月9日は救急の日**

## 救急車の適正利用のお願い

救急出動件数が増加しています。真に緊急を要する人のために、救急車の適正利用をお願いします。

### ▼救急車の誤った使用例

- 緊急性のない軽いけがや病気（擦り傷、風邪、歯痛など）
- 入院、通院のためのタクシー代わり、タクシーはお金がかかるから
- 救急車で病院に行くのと優先的に診てくれる
- 自分で病院を探すのが面倒だから
- 自家用車が無いから など

### ▼こんなときは迷わず救急車要請を（119番通報）

生命にかかわるけがや急病で、緊急に医療機関への搬送が必要と判断される時

- 意識がない
- 呼吸困難
- 激しい胸痛、頭痛
- 多量の出血
- 広範囲のやけど
- 骨折して歩けない など

## 普通救命講習会

【一人でも多くの人の受講をお待ちしております】

消防署では、普通救命講習会で一般市民も使用できるようになった自動体外式除細動器（AED）の使用法を含む救命講習を行っています。心停止した人に対しては、早期に心肺蘇生法とAEDを用いた電気ショック（除細動）を行うことが、救命率向上につながります。いざという時、慌てず安全確実にAEDが使用できるよう訓練を受けて、あなたの身近な人を救いましょう。

日時 9月12日(日)13時～16時

会場 有明会館

講習内容 応急手当の重要性、心肺蘇生法、止血法、AED

対象・定員 中学生以上の市民または市内に通勤・通学している人、30人

参加料 無料

その他 講習終了後、救命技能を有することを認定する『普通救命講習修了証』を発行します

問合せ・申込先 救急指令課（☎ 33-0992）

## 恵庭市 AED 設置施設公表制度

救命率の向上を図るため、AED 設置施設の協力を得て、市民に公表・表示し、いざというとき誰もがAEDを使用できる体制を目指すものです。現在、AED 設置公表を承諾していただいた施設を、市ホームページで公開中です。

※7月末現在、57施設で公表・表示しています

## 救急車が到着するまでに！

突然発症した病気や事故などで心臓停止になったときは、迷わず119番通報して救急車を呼びましょう。救急車が到着するまでの間、その場に居合わせた人が適切な救命処置をし、救急隊員に引き継ぐことで、多くの救命につながります。



## 救急医療を守るために

けがや病気をした時、いつでもを診察を受けられる医療機関が整っています。休日や夜間でも、救急外来で応急処置や適切なアドバイスも受けられます。「夜間は空いているから」、「昼間は仕事があるから」などという理由でも、たとえ

だからです。しかし、軽いけがや緊急性のない安易な救急車要請は、緊急事態に救急車の到着が遅れ、助かる命を救えなくなる危険性があります。軽い症状の場合に、本当に救急車を呼ぶ必要があるのかどうか考えてください。

軽症だとしても、診察してもらえないでしょう。また、緊急性のない119番通報でも、救急車は現場まで全力で駆けつけます。このような行動すべてを否定するものではありません。症状の判断の難しさや相談者がいないなどの事情もあるからです。しかし、結果的にこれらの行動は、早急な処置が必要な重症患者への対応が遅れてしまう原因の一つとなっています。このことをよく理解し、自分たちができることを可能な範囲で実行していかねばなりません。病院、行政、そして地域の人たちがみんなが連携しあい、救急医療を支えるために。

今月の特集に関する  
問合せ先

保健課（☎ 37-4121）  
救急指令課（☎ 33-0992）

救急車の適正利用については、講習会やホームページなどをお願いしてませんが、「症状は軽いがどうすれば…」ということもあると思います。休日や夜間に、どこの病院に行けばよいか分からない場合は、夜間診療休日電話案内を利用してください。



救急指令課主査 朝倉 圭二 さん

今、どこのまちでも医師不足やコンビニ受診などが原因で、医療機関が疲弊している状況です。恵まれた医療環境の中で、今日まで継続してきた恵庭の救急医療体制を維持していくため、みなさんの協力をお願いします。



保健センター主査 武田 謙一 さん

3/16

緊急消防援助隊として被災地へ出発

11日に発生した東日本大震災の被災地で活動する第3次派遣隊への参加要請を受け、市消防本部の3人が、宮城県石巻市へ出発した。その後も、職員が交代で被災地を訪れ、現地で任務にあたった。



ご協力ください

# 救急車の適正利用

9月9日は  
救急の日

毎年、救急車の出動件数が増えています。出動件数の約半分が入院を必要としない軽症です。本当に救急車が必要な傷病者のために出動することができるよう、ご協力ください。



## ためらわずに救急車を呼んでほしい症状

- 意識がない
- けいれんが止まらない
- 大量の出血を伴う外傷
- 広範囲のやけど
- 冷や汗を伴うような強い吐き気
- 水におぼれている
- 交通事故などで強い衝撃を受けた
- 乳児の様子がおかしい
- 突然の激しい頭痛、胸や背中中の激痛
- 激しい腹痛
- 吐血や下血
- 食べ物をのどに詰まらせ呼吸が苦しい
- その他、いつもと様子が違う、様子がおかしい



## こんな利用はやめましょう

- 軽いけがや病気(手足のすり傷、かぜ、歯痛など)
- 入院や通院のため
- 長く待つのが面倒だから
- 病院でもらった薬がなくなった
- 自家用車がないから

・救急車と消防車が同時出動しています

平成22年11月から、迅速で効果の高い救命活動を行い、現場での2次災害を防止するために、救急要請内容に応じて消防車が同時出動しています。



消防署では、自動体外式除細動器(AED)の使用方法を含む救命講習を行います。いざというとき、慌てずに救命ができるよう訓練を受けましょう。

ひとりで多くの命を救える

日時 **9/4**回  
13時～16時

場所 **有明会館**  
中学生以上の市民または市内に通勤・通学している人

対象  
定員 30人

参加  
無料



※AEDの設置場所は、市ホームページで公開中です

## 当番病院などの 問い合わせ、相談先

救急車を呼んだほうがいいのか、どこの病院に行けばいいのかなど、迷ったときに電話ください

医療情報センター▷ ☎0120-20-8699(24時間対応)、 ☎011-221-8699  
(携帯電話、PHS)、URL <http://www.qq.pref.hokkaido.jp>

夜間診療・休日等電話案内▷ ☎33-5000(自動案内)

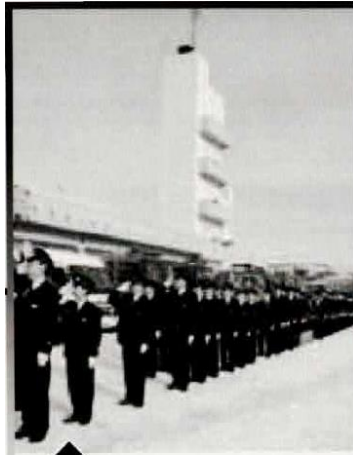
恵庭市夜間急病診療所▷ ☎37-4085(保健センター内、診療時間は20時から翌朝7時)

小児救急電話相談▷ ☎011-232-1599(受付時間19時～23時)  
※プッシュ回線または携帯電話からは(#8000)

救急に関する問合せ、普通救命講習の  
申込先

**消防署救急指令課**  
(☎33-0992)

平成 24(2012)年 2 月



1/7

新年の無災害を願って。  
2012年消防出初め式

消防庁舎前で行われた観閲式には、消防本部の職員・消防団の団員ら約160人が参加。ずらりと並んだ消防車両の前に隊列を組み、今年一年の無災害を願った。また、永年にわたり消防活動に功労のあった職員や団員の表彰も行われた。

平成 26(2014)年 8 月

「うわっ！」吹き出す水の予想外の威力に、声を上げているのは、恵明中学校の3年生たち。写真は、消防署で行われた職場体験学習の様子です。7月16日・17日の両日に、地域社会の協力により市内33カ所で開催されたこの授業。参加した中学生たちにとって、働くことや自分の将来について考える貴重な時間になったのではないのでしょうか。



恵明中学校職場体験学習 (7月16日)

## 消防指揮車

が新しくなりました



この指揮車は、災害現場での迅速な指揮活動や関係者からの情報収集などを行う車両であり、防衛省による特定防衛施設周辺整備調整交付事業により更新整備しました。

●問合せ先●

消防本部警防課(☎33-0999)

えにわの  
まちが  
① だ

## 「市民を守る」防火への決意新たに…

# 恵庭市 消防出初式を行いました

◆ 出初式って？ ◆

1月8日、山消防本部と市消防団が消防庁舎前で出初式を行いました。ところで、出初式とは何か、皆さんはご存知ですか。出初式とは、消防関係者による仕事始めの行事のこと。全国各地の自治体で1月初旬に行われます。

出初式の歴史は古く、なんと江戸時代にまでさかのぼります。きっかけは明暦3(1657)年に起こった「明暦の大火」。これは、当時の江戸の大半を焼失させたとても大きな火災でした。

この火災を受け、時の老中であった中納言伊予守正則が、上野東照宮前で氣勢をあげたことが出初れの起源。火災の復興作業に苦しんでいた江戸市民に大きな希望と信



## 恵庭の出初式

頼を与えたといわれています。以降、一斉放水や避難救助などの消防演習、はしご乗りなどの伝統芸能の披露、消防職員・消防団員・消防功労者に対する表彰など、そのほか地域によってさまざまな行事が行われています。

今年、恵庭市消防庁舎前で行われた出初式には、横なぐりの雪が激しく吹き付ける中、消防職員・団員ら計155人が参加。消防車両も26台が集結しました。

式典では、はじめに昨年全国の災害で犠牲になった被災者に参加者全員で黙とう。市長の観閲も行われました。

場所を有明会館に移して行われたのは、表彰状の伝達と授与。続く市長の告辞で市長は、「昨年9月の大雨は消防職員、団員の迅速的確な対応があって、大きな災害が発生することはなかった」と評価しました。また、村上消防長は「さらに消防技術の研さん練磨に努め、市民の負託に応える」と決意を新たにしていました。

私が納めた  
1万円はどこへ？

- 農業土地改良、道路、公園、下水道の整備・管理などに 1,610 円 (16%)
- 市債の償還などに 1,420 円 (14%)
- 消防救急活動などに 490 円 (5%)
- 中小企業振興、住民票などの窓口業務、庁舎管理などに 1,790 円 (18%)
- 保健センターの運営、環境対策、ごみ・し尿処理などに 710 円 (7%)
- 学校、市民会館、図書館の建設運営などに 1,290 円 (13%)
- お年寄り、障がい者の福祉や生活保護費などに 2,690 円 (27%)



① 庁舎改修事業  
市役所庁舎の耐震改修などを行いました



② こすもす保育園建替事業  
建て替えた保育園の床購入などを行いました



③ 火葬場管理事業  
恵浄殿の火葬炉と暖房設備を改修しました



④ 西 3 線幹線排水路改修事業  
市道西 3 線沿いの排水路を改修しました



⑤ 商店街活性化振興事業  
恵み野商店街沿線の歩道を整備しました



⑥ 恵庭駅西口整備事業  
JR 恵庭駅と再開発ビルを結ぶ空中歩廊を整備しました



⑦ 消防庁舎整備事業  
消防庁舎の増改築工事を行いました



⑧ 消防通信指令施設整備事業  
消防本部の通信指令台を更新しました



⑨ 小学校パソコン教室用機器整備事業  
恵庭小・恵み野小・松恵小のパソコン機器を整備しました



⑩ 恵明中学校増築事業  
恵明中学校の増築工事を行いました



1/8 2016 年消防出初式



## 恵庭市で初めて 消防団協力事業所が 誕生！

※写真右から

- 株式会社宮崎組（上山口）
- 有限会社中央園芸（中央）
- 有限会社竹村物産（有明町）
- 磯辺石油ガス株式会社（島松仲町）

**3/7** 恵庭市消防団協力事業所  
表示証・認定通知書交付式

消防記念日の3月7日、市消防本部は消防団活動に協力する市内4事業所を「消防団協力事業所」に認定しました。

消防団員が2人以上在籍していることや、消防団の活動を積極的に支援しているなどの事業所が対象。平成27年11月に「恵庭市消防団協力事業所表示制度」を導入してから、今回が

初めての認定となりました。

この日は4事業所の代表者に、原田市長から表示証と認定通知書を交付。市は今後、認定された事業所と連携し、地域防災体制の充実強化と団員の確保に取り組みます。

問合せ先  
消防本部総務課（☎ 33-5191）

### こちら119番恵庭消防です！ 問合せ先／消防署消防課（☎33-0991）

#### ~~~~~119番通報のかけ方~~~~~

火事ですか、救急ですか？

→ 「火事です」 or 「救急です」

場所はどこですか？

→ 「〇〇町〇番地、名前は〇〇です」

→ 「〇〇小学校の前の道路です」

どのような状況ですか？

- 「家が燃えていて、中に人がいます」
- 「急に人が倒れました。苦しんでいます」
- 「交通事故です。車が横転して中に人がいます」

落ち着いて正確に  
通報しましょう！



#### ~~~~~よくある質問~~~~~

「サイレンは鳴らさないで来て」

→ 救急車は助けを求めている人のための車です。119番を受けて出動するときはサイレンを鳴らさないで走ることはできません

「〇〇病院につれてって」

→ 通報時に搬送する病院をお約束することはできません。到着した救急隊とご相談ください

「そんなこといいから早く来て」

→ 電話をかけている最中でも、場所が分かった時点で消防車・救急車は出動しています。119番で聞く内容は隊員が現場に到着した後、すぐに活動するためにとても大切な情報です。落ち着いて聞かれた内容に答えてください

平成 29(2017)年 3 月

更新しました  
はしご付消防  
ポンプ自動車



この車両は、防衛省による特定防衛施設周辺整備調整交付金事業により更新整備しました。

「先端屈折」という機能を搭載し、高所での活動範囲が広がるとともに、効率的な消火・救助活動を行うことが可能となります。

●問合せ先●

消防本部警防課(☎33-0999)

えにわ  
2017. 5  
広報 ENIWA

10年たったら  
とりカエル。  
お宅の火災警報器の話です。

火災警報器

住宅用火災警報器は、  
**10年を目安に、とりカエル!**

わが家と家族を守る基本です。

目次  
【今月のミニ特集】… P2 ~ P3  
公共施設の「将来像」  
【シリーズ恵庭の歴史を歩く】 P4 ~ P5  
【暮らしのお知らせ】… P6 ~ P15  
【マイタウンえにわ】… P16 ~ P17

f 恵庭市 公式 Facebook

恵庭市消防本部・署・団

## 表紙 電 話



消防本部庁舎に、日本火災報知機工業会のキャラクター「とりカエル」が登場！ 階段を利用して、住宅用火災警報器の設置や維持管理について啓発する広告です。「10年たったら、とりカエル」。設置後の点検や電池交換なども呼び掛けています。



2017. 7

広報 ENIWA

目次	
【今月の特集】.....	P2 ~ P5
ごみ処理の新たな展開	
【広報見聞録】.....	P6 ~ P7
【暮らしのお知らせ】...	P8 ~ P17
【マイタウンえにわ】...	P18 ~ P19

f 恵庭市 公式 Facebook



## 表紙 写真 話



6月1日、市幼少年婦人防火協議会に加盟する中島町少年火防クラブ員の4人が、緊急通報システムを設置している町内の高齢者宅を訪問。「火の用心」を呼び掛けながら、花の苗を贈りました。贈られた花は、花壇から安全を願っていることでしょう。

# えにわ消防フェスタ 2017

9月9日(土)

13時～15時

フレスポ恵み野駐車場



## 9月9日は「救急の日」

消防では救急の日(9月9日)にちなみ、消防・救急・予防の市民意識の向上を図り、自助・共助による安全で安心なまちづくりを目指しています

13:00 オープニング

・1日消防署長任命式 など

13:30 イベント

・模擬消火体験

・煙体験ハウス など

☆記念品コーナー

(風船、バルーンアートなど)

☆消防自動車展示コーナー

(消防車、救急車、赤バイ)

※火災や災害などの発生により緊急出動した場合や荒天時は、イベントの中止やプログラムの内容が変更になることがあります

はしご車も  
来るよ!



1日消防署長  
福島千里選手

問合せ先 消防本部総務課 (☎33-5191)

平成7年、消防本部は広報や新聞、市内スーパ一の掲示板などを利用し、女性消防団員を募集していた。そのチラシが、買い物をしていた福家さんの目に留まる。ケガの応急手当の講習会などに興味を持っていた福家さん。「自分の興味のあることなら、覚えることができても前向きに勉強できると思うし、地域に貢献できるのではないか」。そんな思いが、消防団員となることを決意させる。こうして恵

# My town eniwa



この人に

会

い

たい

たい

## 私たちでも救える 命を大切にしたい

福家 恵子 さん

(文京町在住)

現在、全国で約24,000人の女性消防団員が活躍しています。消防団は消防本部・消防署と同様に消防機関の一つであり、女性消防団は注目を浴びています。

今回は、消防団で活躍する女性消防団員を紹介します!



庭市で初めての女性消防団員が誕生。現在、団員4人の仲間と共に地域防災のために活動している。そんな福家さんに普段の消防団活動について話を聞いた。

●ふくや・けいこ  
札幌市出身。昭和63年より恵庭市在住。  
平成7年7月1日、恵庭市初の女性消防団員となる。現在は同団本部長。趣味は書道、フィットネス。

「消防職員は24時間態勢で事故や火災、災害などに備えています。消防団員は普段、仕事などを持ちながら、災害発生時に消防本部の出動要請によって災害現場へ出動します。女性消防団員は現場に出動するというより、救急啓発・予防啓発などを主に行います。例えば、救命講習会での心肺蘇生法やAED（自動体外式除細動器）の使用法、止血の方法から異物除去の指導を行ったりします。また、緊急通報システムを設置している高齢者や独居老人宅を訪問し、ガスやストーブなどの火気の周りに危険がないかの点検や、住宅用火災警報器の設置調査なども行っています。毎年、高齢者宅を訪問していますが、最近では訪問先の皆さんと顔見知りになり、いろいろな相談やお話を



▲訓練の様子

するようになりました。帰りは火の用心のお願いと、お体を大切に元気でいてください、と声をかけています」。

救急救命講習会は消防署で行うほか、会社や事業所に出向くこともある。応急手当指導員の資格を持つ福家さん。平成28年12月には、普通救命講習会の受講者が市内の温泉施設で心肺停止状態の男性の命を的確な心肺蘇生法により救い、何の障がいを残すことなく社会復帰させたことが自分のことのようにうれしく思ったという。

「人の命は、お医者さんでなければ救えない命と、私たちの知識や経験で救える命とがあります。バイスタンダー（発見者・同伴者）となったときに、救急車が到着するまでの応急手当の仕方やAEDの使い方、ケガや急な疾病で倒れた人への対応や知識を、これからも地域の皆さんへ広げたいと思います」。

## 女性消防団員大募集！

恵庭市消防団では、女性消防団員を募集しています。地域防災の担い手として、一緒に我がまちを守りませんか？

**募集要件▶ 恵庭市に居住または通勤、通学している18歳～45歳の人**

興味のある人、入団希望の人はご連絡ください

～問合せ・連絡先～  
消防本部総務課（☎ 33-5191）

## ● 消防団の基礎知識 ●

### 1. 消防団って何???

法律に基づいて市町村に設置されている消防組織です。構成する消防団員は、それぞれ自分の仕事（自営業、会社員、主婦など）を持ちながらも、地域防災の担い手として、市民の安全と安心を守っています

### 2. 女性消防団員について

恵庭市の女性消防団員の主な仕事は、一人暮らしの高齢者宅を訪問し火災予防のための防火指導を行ったり、心肺蘇生法の普及などを行っています。また、これらの活動のための訓練も行っています

※大規模災害は別として、一般的な火災などによる災害出動はしません



目次

[今月の特集].....	P2～P5
育て！ 食う寝る遊ぶ元気な子	
[広報見聞録]	P6～P7
[暮らしのお知らせ]...	P8～P15
[マイタウンえにわ]...	P16～P17

f 恵庭市 公式 Facebook → 

### 表紙 裏話



9月9日は「救急の日」。この日、市消防本部は「消防フェスタ2017」を開催しました。陸上女子100m、200mの日本記録を持つ福島千里選手が「一日消防署長」となり、応急手当や模擬消火の体験、住宅用火災警報器設置のPRなどを行いました。

更新しました  
**水槽付消防  
ポンプ自動車**



この車両は、「防衛省北海道大演習場周辺消防施設設備助成事業」により更新整備しました。  
圧縮空気泡消火装置（C A F S）や可搬型放水銃を搭載し、大規模な火災にも対応できます。  
その他、さまざまな災害に対応でき、市民の安全・安心のために稼働します。

●問合せ先●  
消防本部警防課（☎33-0999）

**消防団協力事業所に  
認定！**



街道建設株式会社（戸磯）


市消防本部は、消防防災体制の充実強化に寄与したとして、街道建設株式会社を「消防団協力事業所」に認定。12月4日、原山市長から表示証と認定通知書を交付しました。  
消防団員が2人以上在籍していることや、消防団の活動を積極的に支援しているなどの事業所が対象となり、今回で5事業所目の認定となりました。

問合せ先  
消防本部総務課（☎33-5191）

**えにわ消防フェア**

**10月14日(日) 13時～15時**  
フレスポ恵み野駐車場

はしご車も  
来るよ！



秋の全道火災予防運動にちなみ、市民への防火意識を高めるため消防活動への理解とPRを目的に、模擬消火体験、応急手当体験などを開催。予防啓発用品や協賛企業からの記念品も配布します

☆イベント内容・模擬消火体験・応急手当体験・煙体験など  
☆記念品配布  
☆展示コーナー・水槽車・はしご車・赤バイ  
※緊急出動した場合や荒天時は中止になる場合があります

**秋の全道火災予防運動**

**10月15日(月)～31日(水)**

統一標語 「忘れてない？  
サイフにスマホに  
火の確認」

●こんなことに注意！

- ・寝タバコは絶対にしない
- ・放火を防ぐために、家の周りに燃えやすい物を置かない
- ・ストーブの上に洗濯物を干さない
- ・ガスコンロから離れるときは、必ず火を消す
- ・コンセントにほこりをためない
- ・タコ足配線をしない

問合せ先 消防署救助課（☎33-0991）



目次

【今月のミニ特集】……………P2～P3  
水害から農地を守る排水機場

【お知らせ】

人事行政の運営等の状況	P4～P5
【シリーズ恵庭の歴史を歩く】	P6～P7
【暮らしのお知らせ】	P8～P17
【マイタウンえにわ】	P18～P19

f 恵庭市 公式 Facebook → 

## 表紙 専 話



表紙は、10月14日にフレスポ恵み野駐車場で開催された「えにわ消防フェア2018」での1コマ。「狙いを定めて発射!」と、いい表情をしていた男の子をパシャリ♪ 雨で時間が短縮されましたが、親子連れなど約500人が訪れ、消防に関する体験などを楽しみました。

## 消防広報車が 新しくなりました

消防本部では、平成6年に導入した消防広報車を、防衛省特定防衛施設周辺整備調整交付金事業により更新整備しました。

災害現場における広報活動、活動隊員および資材・機材の搬入・搬出、行方不明者捜索といった災害活動に幅広く活用されています。



問合せ先

消防本部警防課(☎33-0999)

平成 31 (2019) 年 1 月

## ——整備しました—— 高規格救急自動車



消防署南出張所に新しい高規格救急自動車を配置しました。この車両は、消防署南出張所管轄を中心に市内全域に出動します。今後におきましても救急現場への到着時間短縮と救命率の向上を目指し、救急体制の充実、強化に努めてまいります。

●問合せ先●

消防本部警防課(☎33-0999)