

# 令和5年度

## 第3回 恵庭市地域公共交通活性化協議会

日時：令和5年10月19日（木）15：00～

場所：恵庭市民会館 2階 大会議室

### 次 第

#### 1. 開 会

#### 2. 会長挨拶

#### 3. 議 題

報告第1号 令和5年度エコバス等の利用状況について

報告第2号 令和6年度地域内フィーダー系統確保維持計画の認定について

報告第3号 恵庭市地域公共交通計画の作成等に向けた検討項目・スケジュールについて

議案第1号 令和5年度エコバス冬期便（恵庭南高校直行便）の運行及び事業者選考について

議案第2号 令和6年度えにわコミュニティバス等の運行及び事業者選考について

議案第3号 令和5年度地域公共交通確保維持改善事業に関する事業評価（一次評価）について

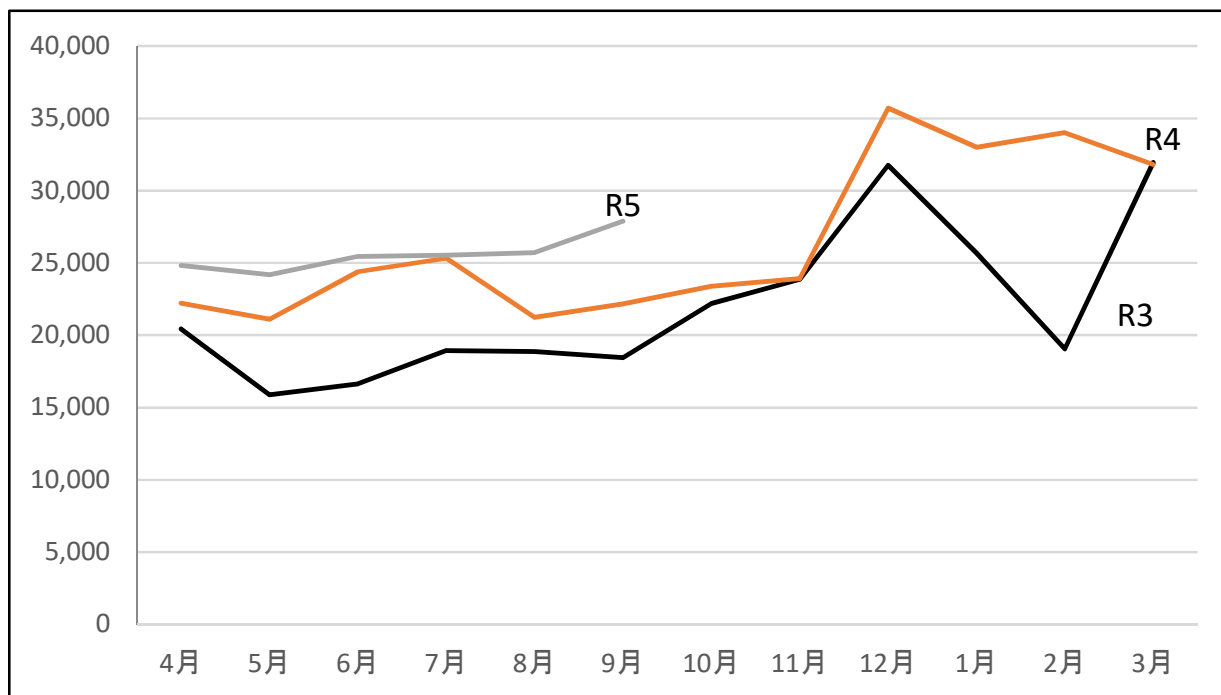
#### 4. そ の 他

#### 5. 閉 会



# 報告第1号 令和5年度エコバス等の利用状況について

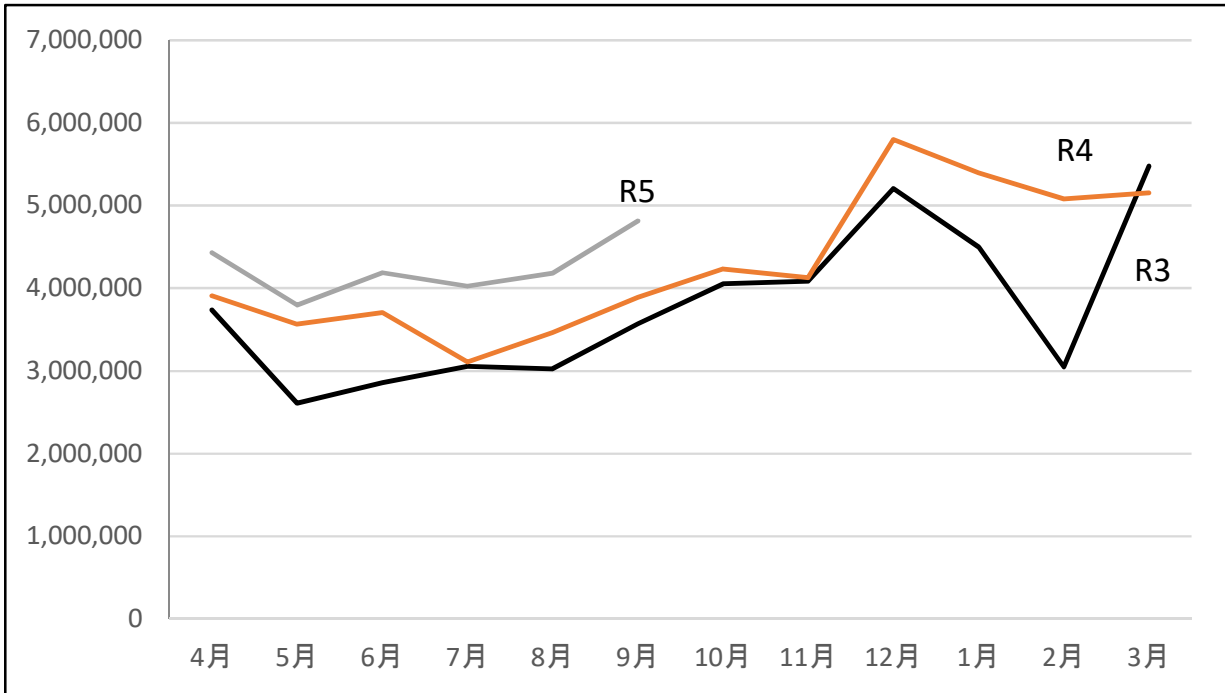
## 令和5年度 エコバス利用状況(乗車人員)



### 乗車人員(全車合計)

年度 月	R3年度	R4年度	R5年度	前年比	前々年比
4月	20,431	22,227	24,819	111.7%	121.5%
5月	15,881	21,102	24,181	114.6%	152.3%
6月	16,638	24,399	25,454	104.3%	153.0%
7月	18,946	25,312	25,529	100.9%	134.7%
8月	18,859	21,243	25,718	121.1%	136.4%
9月	18,439	22,149	27,887	125.9%	151.2%
上半期	109,194	136,432	153,588	112.6%	140.7%
10月	22,188	23,395		0.0%	0.0%
11月	23,864	23,920		0.0%	0.0%
12月	31,759	35,699		0.0%	0.0%
1月	25,696	33,001		0.0%	0.0%
2月	19,047	34,008		0.0%	0.0%
3月	31,949	31,799		0.0%	0.0%
下半期	154,503	181,822	0	0.0%	0.0%
合計	263,697	318,254	153,588	48.3%	58.2%

## 令和5年度 エコバス利用状況(運行収入)

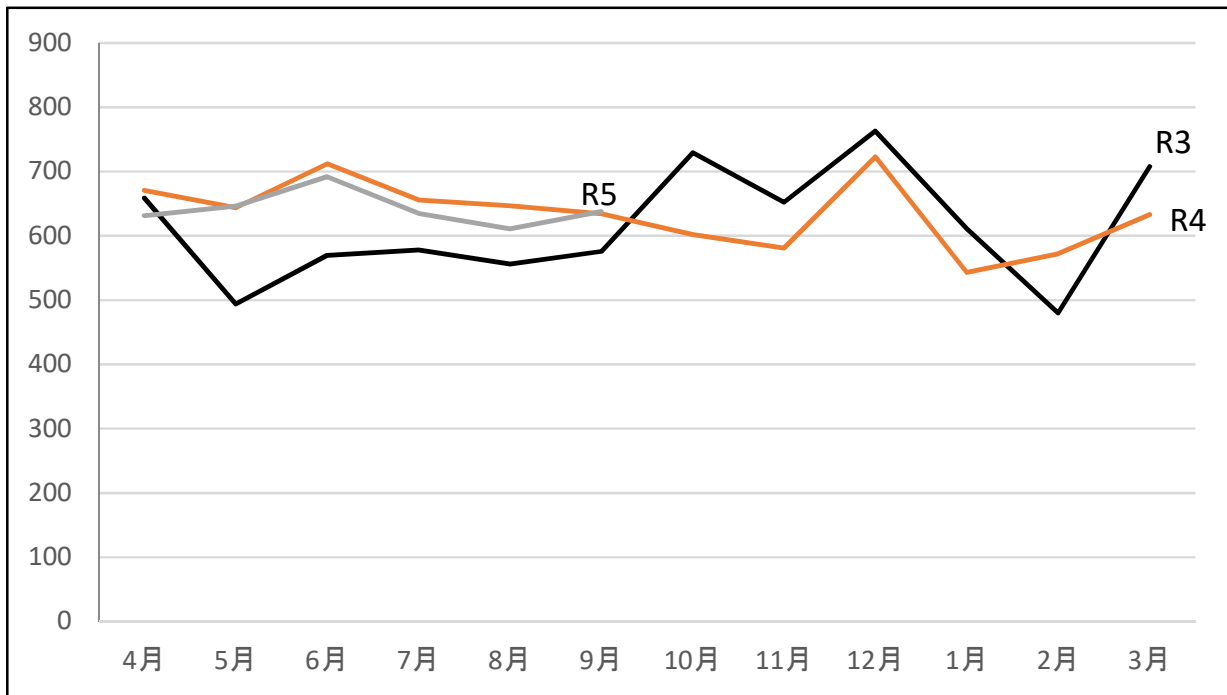


## 運行収入(全車合計)

定期券代含む

年度 月	R3年度	R4年度	R5年度	前年比	前々年比
4月	3,736,697	3,908,717	4,431,126	113.4%	118.6%
5月	2,609,760	3,567,417	3,797,184	106.4%	145.5%
6月	2,857,310	3,704,975	4,189,793	113.1%	146.6%
7月	3,055,146	3,107,962	4,026,543	129.6%	131.8%
8月	3,026,911	3,462,554	4,183,967	120.8%	138.2%
9月	3,569,188	3,891,128	4,814,490	123.7%	134.9%
上半期	18,855,012	21,642,753	25,443,103	117.6%	134.9%
10月	4,053,153	4,234,108		0.0%	0.0%
11月	4,087,384	4,127,451		0.0%	0.0%
12月	5,207,514	5,799,425		0.0%	0.0%
1月	4,498,959	5,395,918		0.0%	0.0%
2月	3,049,734	5,080,210		0.0%	0.0%
3月	5,478,076	5,155,600		0.0%	0.0%
上半期	26,374,820	29,792,712	0	0.0%	0.0%
合計	45,229,832	51,435,465	25,443,103	49.5%	56.3%

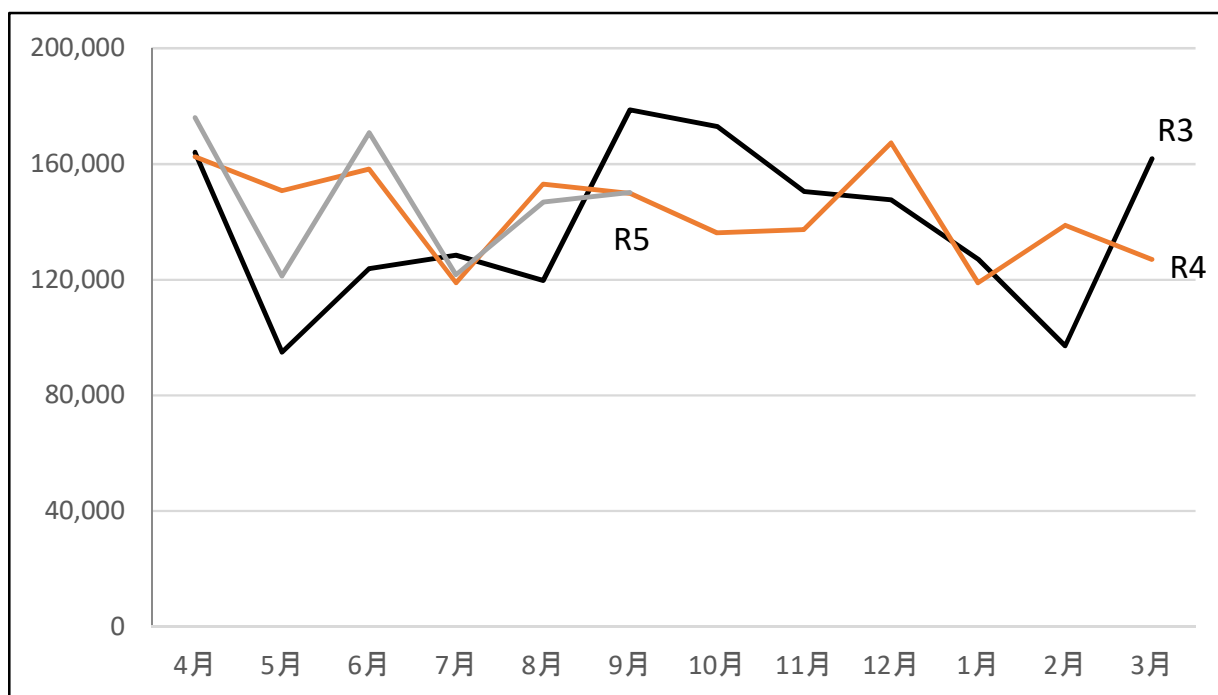
## 令和5年度 エコタク利用状況(乗車人員)



## 乗車人員(全車合計)

年度 月	R3年度	R4年度	R5年度	前年比	前々年比
4月	659	671	631	94.0%	95.8%
5月	494	644	646	100.3%	130.8%
6月	570	712	692	97.2%	121.4%
7月	578	656	635	96.8%	109.9%
8月	556	647	611	94.4%	109.9%
9月	576	634	638	100.6%	110.8%
上半期	3,433	3,964	3,853	97.2%	112.2%
10月	729	602		0.0%	0.0%
11月	652	581		0.0%	0.0%
12月	763	723		0.0%	0.0%
1月	611	543		0.0%	0.0%
2月	480	572		0.0%	0.0%
3月	708	633		0.0%	0.0%
下半期	3,943	3,654	0	0.0%	0.0%
合計	7,376	7,618	3,853	50.6%	52.2%

## 令和5年度 エコタク利用状況(運行収入)



## 運行収入(全車合計)

年度 月	R3年度	R4年度	R5年度	前年比	前々年比
4月	164,050	162,500	176,000	108.3%	107.3%
5月	94,950	150,750	121,250	80.4%	127.7%
6月	123,850	158,250	170,800	107.9%	137.9%
7月	128,500	118,900	121,700	102.4%	94.7%
8月	119,650	153,000	146,750	95.9%	122.6%
9月	178,700	149,800	150,050	100.2%	84.0%
上半期	809,700	893,200	886,550	99.3%	109.5%
10月	172,900	136,150		0.0%	0.0%
11月	150,450	137,350		0.0%	0.0%
12月	147,550	167,300		0.0%	0.0%
1月	127,100	118,950		0.0%	0.0%
2月	97,100	138,850		0.0%	0.0%
3月	161,850	127,050		0.0%	0.0%
上半期	856,950	825,650	0	0.0%	0.0%
合計	1,666,650	1,718,850	886,550	51.6%	53.2%

# 令和5年度 エコバス定期券販売件数

## 【購入区分別】

令和5年度	上半期							小計	下半期						小計	合計	構成比
	4月	5月	6月	7月	8月	9月	10月		11月	12月	1月	2月	3月				
一般	61	51	45	40	45	58	300	-	-	-	-	-	-	0	300	54%	
障がい	7	7	11	9	10	12	56	-	-	-	-	-	-	0	56	10%	
学生	31	21	21	12	21	21	127	-	-	-	-	-	-	0	127	23%	
65歳以上	16	11	12	8	12	11	70	-	-	-	-	-	-	0	70	13%	
小学生以下	1	1	1	1	1	2	7	-	-	-	-	-	-	0	7	1%	
合計	116	91	90	70	89	104	560	0	0	0	0	0	0	0	560	100%	
前年比	129%	102%	108%	100%	119%	118%	113%	0%	0%	0%	0%	0%	0%	0%	43%	-	

令和4年度	上半期							小計	下半期						小計	合計	構成比
	4月	5月	6月	7月	8月	9月	10月		11月	12月	1月	2月	3月				
一般	43	52	47	41	32	61	276	61	52	59	58	48	35	313	589	45%	
障がい	8	5	9	7	9	8	46	8	12	8	8	13	8	57	103	8%	
学生	30	22	11	10	21	10	104	21	63	65	103	69	35	356	460	35%	
65歳以上	9	10	16	12	13	9	69	14	8	15	9	16	13	75	144	11%	
小学生以下	0	0	0	0	0	0	0	1	1	1	0	0	0	3	3	0%	
合計	90	89	83	70	75	88	495	105	136	148	178	146	91	804	1,299	100%	
前年比	98%	146%	119%	132%	136%	102%	119%	104%	110%	126%	117%	145%	75%	112%	115%	-	

令和3年度	上半期							小計	下半期						小計	合計	構成比
	4月	5月	6月	7月	8月	9月	10月		11月	12月	1月	2月	3月				
一般	51	37	41	34	30	55	248	63	49	55	55	40	63	325	573	51%	
障がい	6	4	9	4	6	5	34	11	9	12	9	11	10	62	96	8%	
学生	24	12	9	6	11	13	75	18	54	39	77	40	35	263	338	30%	
65歳以上	11	8	11	9	8	12	59	9	12	11	11	10	13	66	125	11%	
小学生以下	0	0	0	0	0	1	1	0	0	0	0	0	0	0	1	0%	
合計	92	61	70	53	55	86	417	101	124	117	152	101	121	716	1,133	100%	

## 【購入場所別】

令和5年度	上半期							小計	下半期						小計	合計	構成比
	4月	5月	6月	7月	8月	9月	10月		11月	12月	1月	2月	3月				
市役所	34	22	32	18	26	28	160	-	-	-	-	-	-	0	160	29%	
富士交通	25	16	14	12	13	22	102	-	-	-	-	-	-	0	102	18%	
スマートフォン	57	53	44	40	50	54	298	-	-	-	-	-	-	0	298	53%	
合計	116	91	90	70	89	104	560	0	0	0	0	0	0	0	560	100%	
前年比	129%	102%	108%	100%	119%	118%	113%	0%	0%	0%	0%	0%	0%	0%	43%	-	

令和4年度	上半期							小計	下半期						小計	合計	構成比
	4月	5月	6月	7月	8月	9月	10月		11月	12月	1月	2月	3月				
市役所	33	27	30	26	28	35	179	35	26	31	32	29	23	176	355	27%	
富士交通	20	22	25	17	17	24	125	21	29	23	27	22	10	132	257	20%	
スマートフォン	37	40	28	27	30	29	191	49	81	94	119	95	58	496	687	53%	
合計	90	89	83	70	75	88	495	105	136	148	178	146	91	804	1,299	100%	
前年比	98%	146%	119%	132%	136%	102%	119%	104%	110%	126%	117%	145%	75%	112%	115%	-	

令和3年度	上半期							小計	下半期						小計	合計	構成比
	4月	5月	6月	7月	8月	9月	10月		11月	12月	1月	2月	3月				
市役所	32	15	26	20	19	30	142	36	30	40	32	29	42	209	351	31%	
富士交通	27	19	21	12	14	26	119	23	27	20	32	21	32	155	274	24%	
スマートフォン	33	27	23	21	22	30	156	42	67	57	88	51	47	352	508	45%	
合計	92	61	70	53	55	86	417	101	124	117	152	101	121	716	1,133	100%	

# 令和5年度 エコバス乗り継ぎ券 回収枚数

令和5年度	上半期							小計	下半期						小計	合計
	4月	5月	6月	7月	8月	9月	10月		11月	12月	1月	2月	3月			
A車	18	15	16	21	30	12	112	-	-	-	-	-	-	0	112	
B車	20	18	16	18	28	29	129	-	-	-	-	-	-	0	129	
C車	13	7	11	23	15	20	89	-	-	-	-	-	-	0	89	
D車	71	62	85	54	74	58	404	-	-	-	-	-	-	0	404	
E車	40	61	50	47	41	56	295	-	-	-	-	-	-	0	295	
F車	51	44	64	56	44	78	337	-	-	-	-	-	-	0	337	
合計	213	207	242	219	232	253	1,366	0	0	0	0	0	0	0	1,366	
前年比	118%	125%	123%	107%	120%	113%	117%	0%	0%	0%	0%	0%	0%	0%	49%	

令和4年度	上半期							小計	下半期						小計	合計
	4月	5月	6月	7月	8月	9月	10月		11月	12月	1月	2月	3月			
A車	9	13	7	15	9	12	65	22	28	30	29	30	25	164	229	
B車	26	22	4	8	20	21	101	20	35	33	40	24	26	178	279	
C車	11	11	16	16	8	17	79	49	15	22	17	15	21	139	218	
D車	45	52	67	71	58	62	355	57	53	91	80	57	58	396	751	
E車	61	45	58	52	52	66	334	61	60	97	82	76	70	446	780	
F車	28	22	44	43	47	46	230	43	51	54	45	45	54	292	522	
合計	180	165	196	205	194	224	1,164	252	242	327	293	247	254	1,615	2,779	
前年比	113%	149%	127%	141%	148%	188%	142%	147%	130%	171%	214%	194%	363%	183%	163%	

令和3年度	上半期							小計	下半期						小計	合計
	4月	5月	6月	7月	8月	9月	10月		11月	12月	1月	2月	3月			
A車	9	11	19	17	17	5	78	19	18	9	2	4	29	81	159	
B車	8	10	12	13	15	6	64	17	19	15	9	14	8	82	146	
C車	16	2	6	3	2	3	32	6	19	19	7	9	27	87	119	
D車	30	9	28	25	30	29	151	42	51	37	40	27	2	199	350	
E車	59	54	69	58	42	38	320	38	39	42	43	41	2	205	525	
F車	37	25	20	29	25	38	174	49	40	69	36	32	2	228	402	
合計	159	111	154	145	131	119	819	171	186	191	137	127	70	882	1,701	



## 報告第2号

# 令和6年度地域内フィーダー系統確保維持計画の 認定について

令和5年第1回恵庭市地域公共交通活性化協議会にて承認された令和6年度地域公共交通確保維持国庫補助金に係る生活交通確保維持改善計画（地域内フィーダー系統確保維持計画）につきましては、令和5年6月30日付で認定申請を行っていたところですが、この度別紙のとおり計画の認定について、北海道運輸局長より通知されましたのでご報告します。

北交企第41号  
令和5年9月29日

恵庭市地域公共交通活性化協議会  
会長 横道 義孝 殿

北海道運輸局長  
(公印省略)

令和6年度 地域公共交通確保維持改善事業費補助金（地域内フィーダー系統確保維持費国庫補助金）に係る地域公共交通計画又は生活交通確保維持改善計画の認定について

令和5年6月30日付けで認定申請のあった「令和6年度 地域公共交通確保維持改善事業費補助金（地域内フィーダー系統確保維持費国庫補助金）に係る地域公共交通の活性化及び再生に関する法律第5条第1項に規定する地域公共交通計画又は生活交通確保維持改善計画」については、地域公共交通確保維持改善事業費補助金交付要綱第10条の規定を準用する第18条及び附則第2条により、令和5年9月26日付け国総地第83号をもって国土交通大臣が地域公共交通確保維持事業に係る計画であるものとして認定したので、通知する。

## 恵庭市地域公共交通計画の作成等に向けた検討項目 ・スケジュールについて

### 1. 地域公共交通計画の作成等について

恵庭市では、令和2年7月に「第3次恵庭市地域公共交通総合連携計画（令和2年度～令和6年度）」を策定し、3つの目標「コンパクトシティを支える公共交通の利用促進」、「市域全体を面的に捉えた公共交通の整備」、「誰もがわかりやすく、利用しやすい公共交通の実現」及びそれらの目標を達成するための各種事業を定めている。以降、「エコバス」や「エコタク」などの恵庭市内の公共交通について、同計画に基づいて、運行改善や利便性向上、利用促進等に資する取組を実施してきたが、来年度（令和6年度）に同計画の計画期間が終了を迎えることになっている。

また、令和2年11月に、地域公共交通に関する法制度が改正され、「まちづくりと連携した公共交通ネットワーク形成」に加え、地域における「輸送資源の総動員」の観点を考慮した、地域公共交通のマスタープランとなる「地域公共交通計画」の策定が自治体の努力義務とされた。これに合わせて、運行経費等に対する国庫補助金（地域間幹線系統補助、地域内フィーダー系統補助等）を受けるバス路線については、令和6年6月末までに地域公共交通計画を策定し、計画内で補助対象系統について位置付けなどを記載することが求められており、恵庭市内では「エコバス」が地域内フィーダー系統補助を受けながら運行していることから、地域公共交通計画における位置付けが必要となっている。

#### 【地域内フィーダー系統補助に関連して地域公共交通計画に記載が必要な項目】

- ・ 補助対象路線の役割
- ・ 補助対象路線の必要性
- ・ 補助対象路線の実施主体の概要
- ・ 目標設定と評価指標

以上を踏まえて、令和6年6月末を目途として、恵庭市の地域公共交通のマスタープランとなる「恵庭市地域公共交通計画」を策定するとともに、「エコバス」や「エコタク」などの恵庭市内における公共交通の運行改善等に関する具体的な方策を検討する。

## 2. 地域公共交通計画の作成等に向けた検討手順

恵庭市の公共交通に関する基礎情報の整理（現行計画の評価、上位・関連計画の整理、地域特性や公共交通の現状の整理）を実施した上で、それらを踏まえながら、公共交通に関する課題や課題解決に向けた基本方針、基本方針の実現に向けた目標・事業等を整理・検討して地域公共交通計画を作成するとともに、地域公共交通計画に位置付ける取組と整合した現行公共交通の運行改善方策の検討を実施する。

なお、上記の各整理・検討は、「恵庭市地域公共交通活性化協議会」において、関係者への意見照会等を実施しながら進め、地域公共交通計画の策定前には、パブリックコメントを実施し、計画（案）に対する市民の意見を確認する。

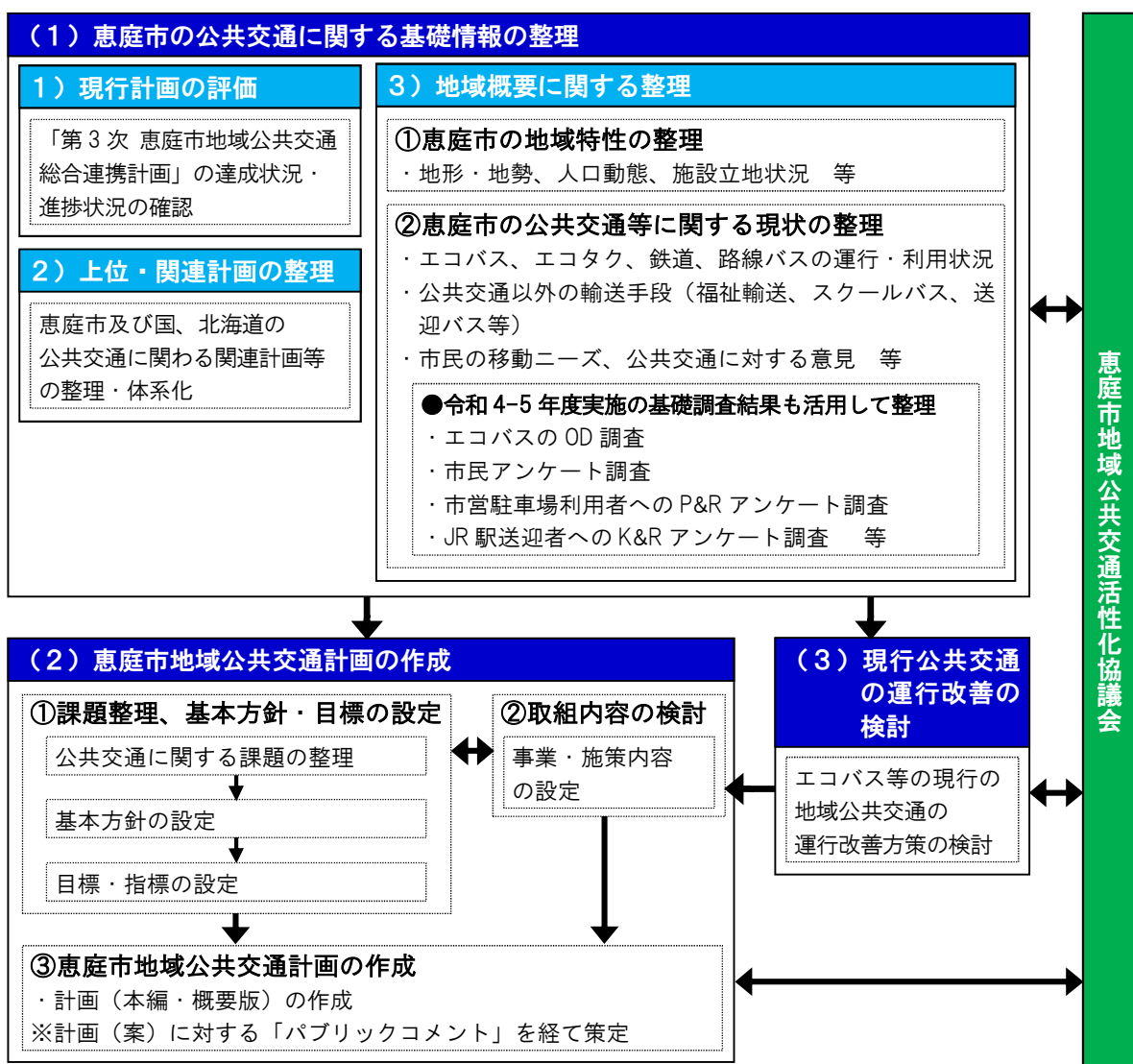


図 1 地域公共交通計画の策定に向けた検討手順

### 3. 地域公共交通計画の作成等に向けた検討内容

#### (1) 恵庭市の公共交通に関する基礎情報の整理

##### 1) 現行計画の評価

- ▶ 現行計画である「第3次 恵庭市地域公共交通総合連携計画」にて設定された評価指標「エコバスの年間利用者数」について、最新のデータにより達成状況を確認する。
- ▶ また、同計画に設定されている4つの事業項目（表1）について、各事業の進捗状況を整理する。

表1 第3次恵庭市地域公共交通総合連携計画の抜粋【目標を達成するために行う事業】

目標	事業	事業内容
【目標1】 コンパクトシティを支える公共交通の利用促進	わかりやすい路線とダイヤの維持・検討	<ul style="list-style-type: none"> <li>・現在の円循環路線を維持するとともに、市ホームページやチラシ等を通し周知活動を行う。</li> <li>・現行のパターンダイヤの維持を前提として、市内における主要施設の改廃等、環境に大きな変化があった場合は柔軟に対応する。また、通勤・通学時間帯の混雑の緩和のため、恵庭駅から恵庭南高等学校への冬期便は継続する。</li> <li>・利用者ニーズの把握に努めるとともに、まちづくりの観点から他分野の意見等も取り入れ、将来的な運行路線の変更の必要性について検討を行う。</li> </ul>
【目標2】 市域全体を面的にとらえた公共交通の整備	環境基準・バリアフリー適合車両の購入	<ul style="list-style-type: none"> <li>・環境基準を満たし、バリアフリーに適合した車両を購入する。</li> <li>・利用者の特性や利用者数に配慮して、現在使用しているものと同型のバスを前提に選定し、購入する。</li> </ul>
	乗り合いタクシー(エコタク)の運行	<ul style="list-style-type: none"> <li>・交通空白地域を中心に、対象地域の自宅から主な公共施設、商業施設、病院などに送迎を行うエコタクを継続するとともに、エコタク対象施設の増減や、エコバスの路線変更など交通空白地域に変更があった際は速やかに対応を行う。</li> <li>・MaaS等の先進技術等について、他自治体の事例等を参考に情報収集を行い、将来のエコタクへの導入の可能性について検討を行う。</li> </ul>
【目標3】 誰もがわかりやすく、利用しやすい公共交通の実現	利用者にとって使いやすい利用環境の整備	<ul style="list-style-type: none"> <li>・バス停留所の表記内容を、どのコースに乗れば目的地に早く到着できるのか、初めての利用者でもわかりやすいものとなるよう工夫する。</li> <li>・バスロケーションシステムは、より見やすく利用しやすいものを意識し、スマートフォンでの利用促進のため、ホームページ等での周知活動を継続して行う。</li> <li>・MaaS等の先進技術について情報収集を行い、将来の導入の可能性について検討する。</li> <li>・免許返納者をはじめとした高齢者に対し、公共交通利用の促進を図る。</li> </ul>

## 2) 上位・関連計画の整理

- 恵庭市の地域公共交通計画の位置付けや公共交通に求められる機能・役割等を把握するため、恵庭市や国・北海道の公共交通に関わる上位・関連計画等（表 2）を整理する。

表 2 上位・関連計画等の整理対象（案）

項目	関連計画
国の法制度や関連計画	・交通政策基本法 ・地域公共交通の活性化及び再生に関する法律 ・第 2 次 交通政策基本計画（R3～R7）
北海道の上位・関連計画	・北海道交通施策総合指針（H30～R12）
地域の計画	・さっぽろ連携中枢都市圏地域公共交通計画（R5～R9）
恵庭市の上位・関連計画	・第 5 期 恵庭市総合計画（H28～R7） ・恵庭市人口ビジョン 2019（～R47） ・恵庭市都市計画マスタープラン 令和 3 年版（R3～R22） ・第 2 期 恵庭市総合戦略（R2～R6） ・第 2 期 恵庭市観光振興計画（H28～R7）

### 3) 地域概要に関する整理

#### ① 恵庭市の地域特性の整理

- 地域公共交通計画の作成等に向けて、恵庭市の地域特性を把握するため、恵庭市の地域概要として、地勢や人口、施設立地等の地域概要を整理する（表 3）。

表 3 地域概要に関する整理項目（案）

No	項目		データ
1	地勢	位置・面積	・全国都道府県市区町村別面積調 ・地理院地図 等
2		標高	・国土数値情報（標高・傾斜度 3 次メッシュ）
3		土地利用状況	・国土数値情報（土地利用 3 次メッシュ）
4	人口	総人口・高齢化率推移	・R2 国勢調査 ・将来推計人口
5		年齢別人口	・R2 国勢調査 ・将来推計人口
6		人口分布	・R2 国勢調査（250m メッシュ、町丁・字）
7		高齢者人口分布	・R2 国勢調査（250m メッシュ、町丁・字）
8		15-19 歳人口分布	・R2 国勢調査（250m メッシュ、町丁・字）
9	施設立地	行政施設	・国土数値情報（市町村役場等及び公的集会施設） 等
10		医療施設	・国土数値情報（医療機関） 等
11		教育施設	・国土数値情報（学校） 等
12		商業施設	・iタウンページ 等
13		金融機関・郵便局	・iタウンページ、国土数値情報（郵便局）
14	観光	観光入込客数	・北海道観光入込客数調査報告書
15		文化・観光施設	・国土数値情報（文化施設） 等
16	流動	通勤流動	・R2 国勢調査
17		通学流動	・R2 国勢調査
18		通院流動	・北海道保健福祉部地域医療推進局地域医療課医療データ分析センター事業（R2.4～R3.3 診療のレセプトデータ）
19		乗用車保有台数	・市町村別保有車両数年報
20		免許返納者数	・恵庭市所有データ、千歳警察署

#### ② 恵庭市の公共交通等に関する現状の整理

- 恵庭市の公共交通等（表 4）について、公表資料や「さっぽろ連携中枢都市圏地域公共交通計画」（広域計画）の策定時に調査・整理データ、運行事業者へのヒアリング、令和 4～5 年度に恵庭市にて実施した基礎調査結果（表 5：エコバス OD 調査、市民アンケート等）により、運行実態や利用実態、運行面の課題、今後の動向等を整理する。
- また、恵庭市民の移動ニーズや公共交通に対する意見についても整理する。

表 4 公共交通の実態に関する整理内容（案）

対象	目的・方法
鉄道	・JR千歳線の市内4駅（恵庭・恵み野・島松・サッポロビール庭園）における現況の運行・利用実態（駅別乗降者数等）について、公表資料等より把握・整理
路線バス	・路線バスの現状の運行状況や利用状況について、公表情報や広域計画策定時のバス乗込調査等の整理結果（石狩振興局から借用）、バス事業者からの収集資料等より「便数・ダイヤ、区間別乗車人数、補助状況等」を把握・整理 ・ドライバーの実情（人数・年齢など）や将来の見通し等についても、バス事業者へのヒアリングによって補足
コミュニティバス等 （エコバス・エコタク）	・生活圏交通を担う「エコバス・エコタク」（恵庭市運行）について、恵庭市の所有資料等より、運行実態（路線・便数・ダイヤ・運行形態、利用者数、運行事業者、補助適用状況・収支等）や今後の意向（課題・見直し予定、補助申請の方針等）を把握・整理
タクシー	・広域計画策定時の整理結果等より、恵庭市におけるタクシー事業者の数や規模（車両数・運転手数等）等を把握・整理
その他の輸送資源	・福祉有償運送や福祉バス、スクールバスについて、恵庭市の所有資料より、運行・利用状況等を把握・整理 ・病院・商業施設等の送迎バスについて、公表情報（各施設HP）等より把握・整理

表 5 令和4～5年度に実施した基礎調査等の整理内容

基礎調査	対象	調査内容
エコバス OD 【R4 実施】	エコバス利用者	・エコバスの利用状況（利用者属性、利用区間、利用時間帯等）
市民アンケート 【R4 実施】	恵庭市民	・運転の状況（免許保有状況、運転頻度、今後の意向等） ・家族の送迎の状況（送迎有無、主な送迎先等） ・日常（通勤・通学、買い物、通院）の移動状況（目的地、利用手段等） ・エコバスの利用状況（利用有無、利用頻度、用途等） ・エコバスに関する意見
P&R アンケート 【R4 実施】	市営駐車場利用者	・駐車場の利用状況（移動目的、利用頻度、時間帯、目的地等） ・エコバスの利用意向
K&R アンケート 【R4 実施】	JR 駅送迎者	・送迎の状況（移動目的、頻度、時間帯、目的地等） ・エコバスの利用意向
学生アンケート 【R5 実施】	市内の高校・大学・専門学校の全生徒	・調査内容を確認して反映
意見・要望	恵庭市民	ルート改編後、市に寄せられた意見や要望の整理

(2) 恵庭市地域公共交通計画の作成

① 課題整理、基本方針・目標の設定

- 基礎情報の整理結果を踏まえ、恵庭市が抱える公共交通の課題を整理し、将来のまちづくりも考慮した公共交通整備の基本方針を設定する。
- また、基本方針に従った計画の目標や目標の達成度を評価する指標を設定する。



## ② 取組内容の検討

- 計画の目標実現のため、必要な取組内容を検討する。取組は、行政が実施するものだけでなく、交通事業者や市民が協力して実施するものも含めて検討する。
- 取組内容の検討にあたっては、現行計画における事業（進捗状況の評価結果を考慮して継続判断）や近年の発展の著しい交通 ICT（オンデマンドモビリティシステム、自動運転、MaaS、バスロケーションシステム等）の活用等も考慮する。

## ③ 恵庭市地域公共交通計画（案）の作成

- 検討結果を踏まえ、国が発行する「計画策定のための手引き」などを参考に、恵庭市地域公共交通計画（案）を作成する（表 6）。
- 計画（案）は本編及びパブリックコメント（意見公募）用の概要版を作成する。
- 計画（案）に対するパブリックコメントにより、市民の意見を確認した上で計画を策定する。

表 6 地域公共交通計画の構成イメージ

項目	概要
1.はじめに	・計画作成の趣旨、計画の期間（5年間を想定）、計画の対象区域（恵庭市全域）、計画の位置付け（他の計画との関係性）、上位・関連計画の概要
2.地域の概況	・地形・地勢、人口推移・分布、主要施設の立地等
3.地域公共交通の現状	・各公共交通（鉄道・バス・タクシー等）の運行実態や利用実態、将来動向等
4.地域の移動特性・ニーズ	・各種調査結果により移動特性・ニーズ等
5.地域公共交通の課題	・1.～4.の内容を踏まえ整理した、計画で検討すべき公共交通の問題点及び課題
6.計画の基本的な方針・目標	・計画が目指すべき将来像・将来像を実現するための基本方針、基本方針の実現に向けた目標
7.目標達成のための施策・事業	・6.で定めた基本方針の実現に向けた目標を達成するために必要な施策・事業の位置付け、実施方針
8.計画の進行管理	・計画の推進状況の評価・検証体制、目標達成状況のモニタリング方法、計画の見直し方針、スケジュール
付属資料	・協議会規約、協議会開催経緯、調査結果等

### (3) 現行公共交通の運行改善の検討

- 基礎調査結果（「3 地域概要に関する整理」における公共交通の運行・利用実態等）を基に、現行の公共交通利用者の移動実態・ニーズを踏まえた運行改善の検討を行う。
- エコバス等の生活圏交通については、エコバス OD 調査結果より、エコバスのルート見直し（短絡化等）の検討、短絡化によるエコバスルート除外地区の代替輸送手段の確保方策の検討等を行う。
- 本検討結果と恵庭市地域公共交通計画における取組内容の整合を図る。

## 4. 地域公共交通計画の作成等に向けたスケジュール

### (1) 全体スケジュール

地域公共交通計画の作成等に向けた各種調査や検討の実施、協議会総会等の開催時期等の全体スケジュールは、表7に示す通りに予定する。

表7 全体スケジュール

		令和5年度							令和6年度			
		8月	9月	10月	11月	12月	1月	2月	3月	4月	5月	6月
(1) 基礎情報整理	1)既存計画等の評価、検討	■										
	2)上位・関連計画の整理	■			■							
	3)地域概要に関する整理	地域特性整理	■			■						
		公共交通等の現状整理	■			■						
	(2) 地域公共交通計画(案)の作成											
	課題整理、基本方針・目標設定			■								
	取組内容の検討			■								
	地域公共交通計画の作成			■			■		■		■	
(3) 現行公共交通の運行改善の検討			■									
恵庭市地域公共交通活性化協議会			◆	◆			◆			◆		
			R5年度第3回	R5年度第4回			R5年度第5回			R6年度第1回		

### (2) 協議会の開催予定

「恵庭市地域公共交通計画」の策定までのスケジュールを踏まえて、検討段階・時期に応じた報告事項や協議事項により、今年度の協議会を表8の通り開催する予定である。

表8 協議会の開催予定

開催回数※	開催時期	議題(案)
令和5年度第3回	R5.10	・委託業者の決定報告 ・地域公共交通計画の作成等に向けた検討項目・スケジュール(委託業務の検討概要)の提示・確認
令和5年度第4回	R5.12 上旬	・地域公共交通計画(素案)の提示・確認 ・エコバス等の地域公共交通の運行改善計画の検討状況の報告
令和5年度第5回	R6.2	・地域公共交通計画(案)の提示・確認 ・エコバス等の地域公共交通の運行改善計画の提示・確認

※令和5年度第1回協議会は令和5年6月に、令和5年度第2回協議会は令和5年7月に開催済み



## 議案第1号 令和5年度エコバス冬期便(恵庭南高校直行便) の運行及び事業者選考について

### 1. 運行目的

降雪時期、下記の便に恵庭南高校生の利用客が集中することによって恵庭駅～恵庭南高校区間において学生以外の利用が困難になること、利用客の殺到による運行遅延が生じるのを回避するため運行を行います。

○A コース JR 恵庭駅東口 8：08 発 恵庭南高校 8：20 着 (定員 34 名)

○B コース JR 恵庭駅西口 7：44 発 恵庭南高校 7：55 着 (定員 34 名)

### 2. 令和5年度運行(案)・・・令和4年度と同様

○運行区間 JR 恵庭駅西口(乗車のみ)－恵庭南高校(降車のみ)

○運行日 12月～3月の登校日

○運行時間 8：05 発と 8：20 発の2便

○運行車両 35人乗りまたは43人乗り

○運行許可 道路運送法第4条

### 3. 事業者選考について

事業者選考については、当協議会の構成員のうち一般乗合旅客運送事業(路線運行)の許可のある業者と10月末に見積もり合わせを行う予定。

### 4. 令和4年度利用実績

区分 月	乗車人数(人)					回数券		現金収入額 (円)
	現金(学)	現金(障)	回数券	定期券	合計(人)	回収枚数(枚)		
	150円	100円	200円			100円	50円	
12月分	692	0	0	272	964	0	0	103,800
1月分	656	0	0	220	876	0	0	98,400
2月分	731	0	0	611	1,342	0	0	109,650
3月分	443	0	0	263	706	0	0	66,450
合計	2,522	0	0	1,366	3,888	0	0	378,300



## 議案第2号

# 令和6年度えにわコミュニティバス等の運行及び 事業者選考について

### 1. 目的

コミュニティバス、コミュニティタクシーの運行許認可には最大2ヶ月を要するため、令和6年4月1日から運行する場合、令和6年1月までに事業者を選考する必要がある。

### 2. 令和6年度運行（案）

#### <エコバス>

- 運行路線・ダイヤ 令和5年度と同様
- 運行料金 令和5年度と同様
- 運行日数 令和5年度と同様
- 運行車両 令和5年度と同様

#### <エコタク>

- 運行便数 令和5年度と同様
- 運行料金 令和5年度と同様
- 運行日数 令和5年度と同様
- 運行車両 令和5年度と同様

### 3. 事業者選考について

事業者選考については、当協議会の構成員のうち一般乗合旅客運送事業（路線運行）の許可のある業者と3月末に見積もり合わせを行う予定。

#### <エコバス>

下記運行体制ごとに見積合わせ

- ・ Aコース（A・B・C車）及びBコース（D車）
- ・ Bコース（E・F車）
- ・ 一般乗合旅客自動車運送事業（路線運行）許可のある業者による見積合わせ

#### <エコタク>

- ・ 市内の一般乗用旅客自動車運送事業許可のある事業者による見積合わせ





## 議案第3号

# 令和5年度地域公共交通確保維持改善事業に関する 事業評価(一次評価)について

### 1. 目的

地域公共交通確保維持改善事業補助金の交付を受けようとする会計年度の1月末までに北海道運輸局に生活交通確保維持改善計画の自己評価(1次評価)の報告が必要。次回の協議会の開催時期が未定であるため、現時点で判明している利用者数実績、収入金額を委員へお示しし、その他自己評価に必要な項目については事務局で作成し報告としたい。

### 2. 令和5年度 恵庭市地域内フィーダー系統確保維持計画で設定した目標(R4.10~R5.9)

- ・ JR 島松駅~JR 恵庭駅東口~JR 島松駅

計画値 131,973 人/年に対し、実績値 157,188 人/年となり目標達成できた。

- ・ JR 島松駅~JR 恵庭駅西口~JR 島松駅

計画値 122,276 人/年に対し、実績値 141,750 人/年となり目標達成できた。

### 3. 利用実績・収入

		JR島松駅 (JR恵庭駅東口)	JR島松駅 (JR恵庭駅西口)
		JR島松駅 利用者数	JR島松駅 利用者数
R4年	10月	11,174	10,494
	11月	11,359	10,679
	12月	16,611	11,251
R5年	1月	15,011	14,503
	2月	15,616	14,208
	3月	14,487	13,895
	4月	11,753	11,116
	5月	11,342	11,017
	6月	11,988	11,510
	7月	12,279	11,346
	8月	12,354	9,065
	9月	13,214	12,666
合計		157,188	141,750

		JR島松駅 (JR恵庭駅東口)	JR島松駅 (JR恵庭駅西口)
		JR島松駅 収入額	JR島松駅 収入額
R4年	10月	1,530,520	1,444,285
	11月	1,505,509	1,390,954
	12月	2,222,079	1,993,394
R5年	1月	1,739,900	1,809,850
	2月	1,816,850	1,717,250
	3月	1,864,950	1,915,700
	4月	1,560,800	1,441,800
	5月	1,333,650	1,399,200
	6月	1,576,350	1,458,600
	7月	1,548,350	1,461,250
	8月	1,581,950	1,574,400
	9月	1,418,100	1,620,650
合計		19,699,008	19,227,333
合計(10%税抜き)		17,908,189	17,479,394

### 4. 【参考】前年度利用実績・収入

		JR島松駅 (JR恵庭駅東口)	JR島松駅 (JR恵庭駅西口)
		JR島松駅 利用者数	JR島松駅 利用者数
R3年	10月	10,751	9,866
	11月	11,518	10,536
	12月	14,694	13,469
R4年	1月	11,858	11,264
	2月	8,757	8,302
	3月	14,690	14,114
	4月	10,559	9,846
	5月	10,113	9,424
	6月	11,822	10,821
	7月	12,142	9,866
	8月	10,250	9,549
	9月	10,582	9,944
合計		137,736	127,001

		JR島松駅 (JR恵庭駅東口)	JR島松駅 (JR恵庭駅西口)
		JR島松駅 収入額	JR島松駅 収入額
R3年	10月	1,992,833	1,797,037
	11月	2,035,833	1,785,638
	12月	2,480,645	2,205,442
R4年	1月	2,124,691	1,965,503
	2月	1,455,475	1,323,011
	3月	2,614,152	2,375,804
	4月	1,911,273	1,732,312
	5月	1,757,997	1,569,053
	6月	1,805,913	1,654,860
	7月	1,501,996	1,336,325
	8月	1,716,058	1,546,981
	9月	1,840,472	1,737,709
合計		23,237,338	21,029,675
合計(10%税抜き)		21,124,853	19,117,886