

未来へつなぐ 花のまち 恵庭50年



ENIWA

1970~2020



恵庭市制施行50周年記念

2020年(令和2年)



恵庭市は
令和2年11月1日
市制施行50周年
を迎えます。

未来へつなぐ 花のまち 恵庭50年

市制施行50周年を記念する様々な事業

※日程変更をする場合がありますので市ホームページでご確認ください。

- 2月**
- ◎サケの放流事業特別講座 (2月10日・20日・21日 実施済)
小学校でさけます・内水面水産試験場による講演会
 - ◎恵庭ふるさと講座(座学) (2月18日 実施済)
講座「村から町へ～恵庭町の誕生」を開催
 - ◎ふるさと恵庭布絵本 (2月25日から展示済)
記念布絵本とタペストリー1セットを展示(※恵庭分館は布絵本のみ)

- 4月**
- ◎記念郵便小型印消印サービス
恵庭郵便局・恵庭漁町郵便局で記念小型印での郵便物の消印を行っています(実施期間は12月末まで)
 - ◎e-niwa 市制施行50周年特別放送
「言葉のタイムカプセル～未来へのメッセージ」などを放送しています
 - ◎市制施行50周年記念エッセー募集
「恵庭市民文藝第46号(令和2年10月発行予定)」に掲載します(募集期間は6月末まで)

- 5月**
- ◎「記念マンホールをさがせ!」
市内4か所に設置した記念マンホールを探すイベントを開催します
 - ◎〈第1回〉子ども未来議会 市内各中学校から選出された子ども未来議員による議会を開会します

- 6月**
- ◎恵庭ふるさと講座【〈第1回〉バス見学会】 ふるさと恵庭の魅力発見バスツアーを行います
 - ◎50周年応援大使任命・巨大花アート 花とくらし展の中で行います

- 7月**
- 11日(土)・12日(日) **記念フォーラム** 新時代を切り拓くまちづくりに向けて記念フォーラムを開催します
●基調講演：高島英也氏(サッポロビール株式会社代表取締役社長) (分科会)16名のパネリストと一緒に4つの行政課題について考えます
●特別講演：進士五十八氏(福井県立大学長)
●コーディネーター：小磯修二氏(地域研究工房代表理事)
 - ◎折茂武彦選手(レバンガ北海道)メモリアルプレゼンツ 折茂選手の基調講演と体験型交流クリニックなどを行います
 - ◎みんなで大絵画 90名の子どもたちとシンボル大壁画を制作します
 - ◎記念教育講演会 ●講演：長尾篤志氏(文部科学省初等中等教育局主任視学官)

- 8月**
- ◎記念仕掛け花火 三四会まつり納涼花火大会において記念花火を打ち上げます
 - ◎タイムカプセル開封式
平成12年に格納したタイムカプセルを、当時の和光小6年・恵庭中3年の児童生徒が母校で開封します
 - ◎〈第2回〉子ども未来議会 子ども未来議員が一般質問を行います

- 9月**
- ◎記念フード事業 参加する市内飲食店がオリジナル企画したものを提供します
 - ◎恵庭ふるさと講座【〈第2回〉バス見学会】 ふるさと恵庭の魅力発見バスツアーを行います

- 10月**
- ◎50周年記念特別文化展 テーマを「未来にはばたけ 恵庭の文化」として開催します
 - ◎桜の記念講演会(記念植樹) ●講演：金田正弘氏(グリーンコンサルタント緑の総合研究所 樹木医)
 - ◎拓望の像改修完成式 山口県和木町との姉妹都市締結調印記念で建立した拓望の像を改修し後世に継承します
 - ◎〈第3回〉子ども未来議会 子ども未来議員が未来提言を行い議会を開会します

- 11月**
- 1日(日) **市制施行50周年記念式典**
【第1部】記念式典 【第2部】アトラクション 【第3部】記念講演 ●講演：齋藤孝氏(明治大学教授)
 - ◎オリジナル絵本 恵庭のオリジナル絵本を作成し、ブックスタートプラス事業で活用します
 - ◎NHK公開番組「新・BS日本のうた」 観覧申し込みは2か月前にお知らせします

未来へつなぐ 花のまち 恵庭50年



恵庭市長
原田 裕

本年は、恵庭市にとりまして市制施行50周年を11月に迎える大変意義深い大きな節目の年であります。市制施行当時（昭和45年）には約3万5千人であった人口も、約半世紀後の昨年9月末には7万人の舞台に到達するまちに成長しました。

このように多くの方が暮らすまちへと発展することができたのは、ひとえに今日の恵庭市を築き上げられました先人の方々や市民の皆さまのたゆまぬ努力と情熱の賜物であり、心から敬意と謝意を表する次第であります。

特に、移住者の増加などで今なお人口が増えているのは、恵庭市の財産である豊かな自然や恵まれた地理的条件に加え、安心して子育てができるまち、高齢者が^{けんこう}健幸に暮らせるまちといった、誰もが住みやすいまちを目指して市民とともに歩んできたまちづくりにあると思います。

恵庭市の魅力の一つである「花のまち」は、ここで暮らす恵庭市民の手によって進められました。1990年（平成2年）に市制施行20周年を記念して開催された「第1回恵庭 花とくらし展」が花のまちづくりの新たな起爆剤となり、翌年にガーデニングの先進地であるニュージーランドのクライストチャーチへ13名の市民らによる視察団が訪問しました。この参加者が中心となり、「恵庭もこういうまちにしたい」という熱い思いから、花づくり団体を発足させフラワーコンテストを開催するなど、様々な活動が市民中心に市内全域に広がり、今の「花のまち」となるきっかけの一つとなりました。歴史ある「花いっぱい文化協会」の活動をはじめ、花のまち恵庭は市民が支えています。

恵庭市制施行50周年記念のキャッチフレーズは、1,353件もの多くの市民などからの応募の中から選ばれた「未来へつなぐ 花のまち 恵庭50年」です。

この市制施行50周年にあたっては、市民とともにまち全体で慶祝し、様々な記念事業を実施するために、市民プロジェクトチームなどで記念事業について議論を重ね、恵庭市制施行50周年記念事業実行委員会においてご審議をいただき、記念事業実施計画を策定いたしました。

この実施計画に基づく様々な記念事業を通して、これまでの先人が積み重ねてきたまちづくりの歴史などを振り返り、多くの市民の参加の中で、未来を展望し更なる発展を目指し、これからの恵庭のまちづくりにつなげて参りたいと考えておりますので、今後とも変わらぬご支援ご協力を賜りますようお願い申し上げます。



恵庭市 50年のあゆみ



1970年(昭和45年) 市制施行パレード



1970年(昭和45年) 恵庭駅



1982年(昭和57年) 桜公園植樹



1989年(平成元年) 小学校の学校給食開始

西暦/年号(年)	できごと
1970 昭和45	市制施行となり、恵庭市誕生 (11月1日) 市民憲章制定
1971 昭和46	和光小学校、松恵小学校開校 市役所新庁舎落成 北海道縦貫自動車道・千歳IC~北広島IC間開通
1972 昭和47	第1回市功労者表彰式/市民スキー場がオープン
1973 昭和48	恵庭市総合開発計画スタート 市の木「イチイ」、市の花「スズラン」が決まる 郷土芸能すずらん踊りが始まる
1974 昭和49	恵明中学校開校 北海道と恵庭・江別・千歳・広島の4市町で 石狩東部広域水道企業団を設置
1975 昭和50	若草小学校開校
1976 昭和51	夜間急病診療所開設
1977 昭和52	盤尻に市営牧場オープン
1978 昭和53	特別養護老人ホーム「恵望園」開園
1979 昭和54	市民会館がオープン
1980 昭和55	山口県玖珂郡和木町と姉妹都市締結 有明町に新消防庁舎完成/漁川ダム竣工 恵庭ニュータウン「恵み野」分譲開始 国鉄千歳線、電化となる
1981 昭和56	柏陽中学校開校 記録的な集中豪雨、台風で市内各所に被害
1982 昭和57	国鉄千歳線恵み野駅が開業 恵み野小学校開校
1983 昭和58	恵庭市公民館が島松本町に開館 漁川河川緑地公園で第1回漁川夏まつりを開催
1984 昭和59	第1回雪ん子運動会開催。その後「雪んこまつり」として平成31年まで毎年開催 新しい郷土芸能「恵庭岳太鼓」保存会が設立される
1985 昭和60	スポーツ都市宣言/総合体育館オープン
1986 昭和61	第2期恵庭市総合計画スタート 国鉄千歳線恵庭駅の改築が完了し営業開始
1987 昭和62	人口5万人達成 (3月24日)
1988 昭和63	恵庭市シルバー人材センター設立 恵庭リサーチビジネスパーク設立 恵庭テクノパーク分譲開始
1989 昭和64/平成元	し尿処理場完成 恵み野中学校開校 第44回国民体育大会秋季大会「はまなす国体」開催 市内小学校の学校給食始まる



生まれました
eniwa Baby♥



イチイ

スズラン



〈6歳〉小学生
みんなと遊ぶの
楽しいな

〈17歳〉高校生
青春と真ん中





1990年(平成2年) 第1回恵庭花とくらし展開催



1992年(平成4年) 恵庭バイパス恵み野こ線橋開通



1997年(平成9年) 開基100年記念式典



1997年(平成9年) タイムカプセル収納式



2002年(平成14年) エコバス運行開始

西暦/年号(年)

できごと

1990 平成2

恵庭商工会議所設立
JR千歳線サッポロビール庭園駅開業
第1回恵庭花とくらし展開催

1991 平成3

郷土資料館オープン
恵み野旭小学校開校
恵み野でフラワーガーデンコンテストが始まる

1992 平成4

市立図書館開館
防犯都市宣言

1993 平成5

恵庭バイパス恵み野こ線橋開通
人口6万人達成 (6月14日) ……………
恵庭が千歳・苫小牧ほかとともに、地方拠点都市地域の指定を受ける

1994 平成6

恵浄殿(新火葬場)完成

1995 平成7

保健センターオープン
指定ごみ袋完全実施開始

1996 平成8

第3期恵庭市総合計画スタート
市の鳥が「カワセミ」に決定

1996 平成8

恵庭バイパス全線開通

1997 平成9

農業活性化支援センター開所
道内で3例目の「銅わん」がカリンバ2遺跡から出土
開基100年記念式典

1998 平成10

郷土資料館で50年後へのタイムカプセル収納式
茂漁川「ふるさとの川モデル事業」完成

1999 平成11

恵庭市漁川流域に係る水道水源の水質保全に関する条例制定
夢創館オープン

2000 平成12

カリンバ3遺跡から、縄文時代晩期初頭(約3,000年前)の墓を発掘。
くしや腕輪など副葬品が多数出土
「市民情報サロン」オープン
市制施行30周年記念式典開催

2001 平成13

市立図書館が「ブックスタート」を開始
道道恵庭岳公園線に市内初の「恵庭トンネル」が完成
柏陽町に「子育て支援センター」オープン
道央農業協同組合発足
石狩森林管理署恵庭事務所(旧恵庭営林署)が廃止
市内中学校で学校給食スタート

2002 平成14

JR恵庭駅に快速列車の停車が始まる

2002 平成14

エコバスの本格運行開始 ……………

2003 平成15

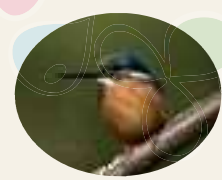
子ども発達支援センターが戸磯(現・黄金南)に移転オープン
恵庭商工会議所とニュージーランド・ティマル商工会議所の
国際友好商工会議所締結調印式挙行

2004 平成16

恵庭青年の家が「恵庭市青少年研修センター」に改名
リニューアルオープン



〈23歳〉社会人
仕事を楽しく
なってきた



カワセミ



〈32歳〉家族が増えて
しあわせも広がった



2008年(平成20年)
ティマル市と姉妹都市締結調印式



2010年(平成22年) 図書館来館者500万人達成



2015年(平成27年) フレスポ恵み野オープン



2015年(平成27年) JR恵庭駅西口空中歩廊完成



2016年(平成28年) 藤枝市と友好都市提携協定締結

西暦/年号(年)

できごと

2005 平成17

カリンバ3遺跡が国の史跡「カリンバ遺跡」に指定

2006 平成18

地域FM放送局「FMパンプキン」放送開始

第4期恵庭市総合計画スタート

2006 平成18

道と川の駅「花ロードえにわ」オープン

2007 平成19

市民活動拠点施設「えにわ市民プラザ・アイル」(旧情報サロン)がオープン

花ロードえにわ農畜産物直売所「花野菜(かのな)」オープン

2008 平成20

ニュージーランド・ティマル市との国際姉妹都市締結調印式

2009 平成21

和木町と恵庭市の「姉妹都市締結30周年記念祝賀会」開催

ねんりんピック北海道・札幌2009「俳句交流大会」開催

2010 平成22

コミュニティFM「e-niwa(えにわ)」開局

図書館で、入館者500万人達成記念セレモニー挙行

恵庭市が第12回「花の観光づくり大賞」で大賞を受賞

市制施行40周年を迎える

2011 平成23

第1回えにわマルシェ開催

道と川の駅「花ロードえにわ」の入館者が500万人達成

2012 平成24

生ごみの分別収集スタート

ルルマップ自然公園ふれらんどオープン

黄金ふれあいセンターオープン

2013 平成25

恵庭市人とまちを育む読書条例制定

2014 平成26

恵庭市まちづくり基本条例施行

恵庭市スポーツ振興まちづくり条例施行/夢と健康を育むスポーツ都市宣言

2015 平成27

恵庭駅西口再開発ビル「いざりえ」と

JR恵庭駅西口自由通路を結ぶ空中歩廊が完成

恵庭市総合戦略スタート

市民活動センターがオープン/フレスポ恵み野オープン

2016 平成28

静岡県藤枝市と友好都市提携協定締結

第5期恵庭市総合計画スタート

生涯学習施設かしわのもりオープン

道と川の駅「花ロードえにわ」の入館者が1,000万人達成

2017 平成29

市役所第2庁舎開所

恵庭産のビール等による乾杯を推進する条例施行

2018 平成30

複合施設「緑と語らいの広場「えにあす」」がオープン

恵庭駅前交番がJR恵庭駅前に完成し、運用開始

台風21号接近、最大瞬間風速30メートルを記録

「北海道胆振東部地震」が発生。震度5強を観測

2019 平成31

市民スキー場がリニューアルオープン

2019 令和元

人口7万人達成(9月30日)

和木町との姉妹都市締結40周年記念式を和木町で開催

恵庭市手話言語条例制定

全国都市緑化フェア招致を表明

2020 令和2
新ごみ焼却場稼働開始





恵庭市民憲章

わたくしたちは、恵庭岳のそびえる、恵庭の市民です。

- ◎ 自分の仕事を愛し、じょうぶなからだで働きましょう
- ◎ たがいに尊重しあい、なごやかな家庭をつくりましょう
- ◎ 自然を愛し、緑の美しいまちをつくりましょう
- ◎ きまりをまもり、住みよいまちをつくりましょう
- ◎ 知性をたかめ、かおりゆたかな文化のまちをつくりましょう

(昭和45年11月19日制定)



恵庭市プロモーションサイト
ガーデンシティえにわ



恵庭移住・定住支援サイト
ガーデンシティLifeえにわで暮らそう!



恵庭市は、札幌市と新千歳空港のほぼ中間に位置し、充実した都市機能と美しい農村景観、豊かな自然環境を有する道央の中核都市です。恵まれた交通アクセスを活かしたコンパクトなまちづくりで、今なお人口が増え続けている数少ないまちです。

◎人口：70,004人 ◎世帯数：33,721戸 (令和2年2月末)



恵庭市企画振興部広報課/50周年事業室

〒061-1498 北海道恵庭市京町1番地
TEL0123-33-3131 FAX0123-33-3137
<https://www.city.eniwa.hokkaido.jp>

