

平成29年度

予算の概要

恵庭市

《 平成 29年度 恵庭市予算の概要 》

	C O N T E N T S	
	目 次	
I. 未来へ羽ばたく平成29年度予算	01
II. 各会計歳入歳出予算（案）総括表	03
III. 一般会計予算（案）		
1. 歳入予算の概要		
① 款別歳入予算の内訳	04
② 一般財源及び特定財源の内訳	06
2. 歳出予算の概要		
① 款別予算額及び財源の内訳	07
② 主な性質別経費及び財源の内訳	07
③ 性質別歳出予算額の内訳	08
IV. 特別会計予算（案）の概要	09
V. 公営企業会計予算（案）の概要	12
VI. 第5期恵庭市総合計画に基づく主要施策の概要	15
VII. 各会計主要施策		
1. 一般会計（款別）	20
2. 特別会計	32
3. 公営企業会計	34
VIII. 収支見通しとの比較	35
IX. 特定防衛施設周辺整備調整交付金	36
X. 特定目的基金の活用状況	37
XI. 恵庭市総合戦略に基づく主要施策の概要	38
XII. 地方創生関連交付金事業の概要	41



I 未来へ羽ばたく平成29年度予算

【平成29年度予算案策定にあたり】

今年度、恵庭の新しいまちづくりがスタートしました。

「第5期恵庭市総合計画」が走り出し、改訂版「恵庭市総合戦略」により、恵庭のまちはこれからも変わり続けます。

緑と語らいの広場では公共・民間の両施設が入る複合施設の整備が始まり、道と川の駅周辺では花のまち恵庭を内外に発信する花の拠点の整備に向けて動き出すなど、ガーデンデザインプロジェクトが本格化します。

公共施設の集約により人が集まり、恵庭駅周辺のにぎわいを創出します。

ガーデンシティーを象徴する市民が集い憩う花の公園は、恵庭を訪れる多くの方々を惹きつけることでしょう。

「花・水・緑 人がつながり 夢ふくらむまち えにわ」の創造に向けた取り組みを更に加速させていきます。

恵庭は、道内でも数少ない人口が増加しているまちです。

そして、そこに住む市民が幸せに暮らせるための施策を追及し続けなければなりません。

市民の暮らしを支える本市の予算は、施設整備などのハード事業から、充実した子育て施策や安心を感じることでできる高齢者施策はもとより、移住・定住なども進めるソフト事業に重点を移してきています。

暮らしやすいまちづくりは、これまでの都市基盤の整備を基礎として徐々に成熟したまちの姿に近づいていますが、一方で、そのために必要となる経常的な予算は年々増え続けています。

第6次恵庭市行政改革推進計画では、大綱の一つに事務事業の大胆な見直しを掲げ、新しい行政需要に対しては、既存事業を見直す「選択と集中」により進めることとしています。

平成29年度予算編成においても、編成作業において縮小や見直しの対象となる施策や事業の洗い出しを進めました。

未来に向けて持続可能な恵庭のまちづくりを実現するため、こうした取り組みを不断に続けていかなければなりません。

このように、本市財政を取り巻く環境は依然厳しい状況にありますが、市民と共に創り上げた総合計画に掲げた様々な施策や事業は、これからも市民の皆さんと一緒に進めていきます。

恵庭の可能性を引き出し、人口減少に負けない魅力あるまちづくりを進める平成29年度予算は、次頁の重点施策5本の柱を中心に「未来へ羽ばたく平成29年度予算」として編成しました。

※重点施策は、平成28年度補正予算に計上し平成29年度に実施する事業を含めて掲載してあります。

未来へ羽ばたく平成29年度予算

～市民の幸せとまちの可能性を求めて～

重点施策
5本の柱



◎新規事業 ○拡大事業

1. 次代を担う人材を育む子育てしやすいまちづくり

子育てしやすいまち、子どもの居場所があるまちづくりを進めます。



- ◎子どもの生活・学習支援事業 ○産後子育てサポート事業 ○学童クラブ運営事業
- 子どものための教育・保育給付事業(幼稚園・認定こども園・保育園)
- ◎ヒューマン・コミュニケーション事業○施設型給付事業(1号認定利用者負担額の市独自軽減)
- ◎ひとり親家庭高等学校卒業程度認定試験合格支援 ○子育て短期支援事業
- コミュニティ活動事業(通学合宿) ○教育振興推進交付金 ◎大学奨学金事業

2. 自然と共生した暮らしやすいまちづくり

新焼却施設の整備等を着実に進め、環境にやさしいまちづくりを進めます。



- ◎恵庭駅西口有料駐輪場運営事業 ○市内公共交通事業(エコバス増車)
- ◎駐車場管理システム導入事業 ◎市営住宅柏陽・恵央団地建替事業(基本構想)
- ◎第6期ごみ処理場ロータリー除雪車整備事業 ○焼却施設整備事業
- 島松駅周辺再整備事業 ○新エネ・省エネ機器補助事業
- 花のまちづくり推進事業

3. みんなで安全を支え安心して住み続けたいまちづくり

まちづくり基本条例の見直しを図るなど、市民が安全で安心して住みやすいまちづくりを進めます。



- ◎地域会館整備費補助金 ◎まちづくり基本条例見直し市民検討委員会
- ◎移動系無線蓄電池更新事業 ○自主防災組織支援事業
- ◎優良田園住宅関連歩道整備事業 ◎市道補給処前線整備事業
- ◎大型水槽車積載小型動力ポンプ更新整備事業 ◎消防団資器材整備事業
- ◎南出張所暖房ボイラー改修事業 ◎交通安全指導車更新整備

4. 新しい価値を創造し恵庭らしさを活かした魅力あるまちづくり

花のまち「えにわ」を活かした観光施策を推進する等、恵庭らしい魅力あるまちづくりを進めます。



- ◎広域ネットワークによる商品ブランド化プロジェクト事業 ○都市間交流事業
- ◎荒廃農地等利活用促進事業 ◎基幹水利施設管理事業
- ◎起業家支援事業 ◎対恵庭直接投資継続拡大に係る推進事業
- ◎花の拠点整備事業 ◎花観光推進事業
- 花のウエルカムゾーン推進事業 ◎地域観光情報PR事業

5. 誰もが明るく健康に過ごすまちづくり

生活支援体制の整備などを図り、健康寿命を延ばすまちづくりを進めます。



- ◎重度心身障がい児者通院外出支援サービス事業 ◎老人憩の家改修事業
- 特定不妊治療助成事業 ◎スポーツ振興まちづくり条例推進費 ◎地域包括ケア推進事業
- ◎地域介護・福祉空間整備等施設整備事業 ◎生活支援体制整備事業
- ◎介護給付費適正化事業 ◎第7期高齢者保健福祉計画・介護保険事業計画策定事業
- ◎障がい福祉プラン策定事業 ○健康診査等助成事業(後期高齢者医療)



Ⅱ. 各会計歳入歳出予算(案)総括表

(単位:千円・%)

会計区分	平成29年度	平成28年度	比較	
			増減額	増減率
一 般 会 計	26,306,000	25,998,000	308,000	1.2
特 別 会 計				
国民健康保険	8,216,981	8,229,259	▲ 12,278	▲ 0.1
後期高齢者医療	894,377	843,427	50,950	6.0
介護保険	4,281,358	4,297,781	▲ 16,423	▲ 0.4
土地区画整理事業	321,994	492,561	▲ 170,567	▲ 34.6
土地取得事業	57,675	78,759	▲ 21,084	▲ 26.8
産業廃棄物処理事業	624,060	427,810	196,250	45.9
墓園事業	361,867	49,330	312,537	633.6
駐車場事業	54,176	52,907	1,269	2.4
小 計	14,812,488	14,471,834	340,654	2.4
公 営 企 業 会 計				
水道事業会計	2,271,373	2,727,593	▲ 456,220	▲ 16.7
下水道事業会計	4,482,951	4,649,741	▲ 166,790	▲ 3.6
小 計	6,754,324	7,377,334	▲ 623,010	▲ 8.4
全会計合計	47,872,812	47,847,168	25,644	0.1

Ⅲ. 一般会計予算(案)

1.歳入予算の概要

市税については、個人市民税では、雇用環境の回復や65歳以上人口の増加による納税義務者数の増加により、均等割・所得割とも増収となると見込んでいます。法人市民税では、大企業の収益拡大に伴う法人税割の増加を見込んでいます。都市計画税を含む純固定資産税では、新增築による家屋分の増収や企業の設備投資による償却資産分の増加による増収を見込んでいます。

地方交付税は、国の地方財政計画による伸び率(前年度比▲2.2%)などを基に、平成28年度決算見込みより減収としています。国庫支出金は、生活保護費負担金の減や第6期最終処分場整備事業の皆減などによる減少はありますが、焼却施設整備事業の増や子ども・子育て支援新制度による施設型給付への移行に伴う子どものための教育・保育給付費の増などにより増収となっています。

① 款別歳入予算の内訳

(単位:千円・%)

款	平成29年度		平成28年度		比較増減		
	予算	構成比	予算	構成比	増減額	増減率	
1 市 税	7,844,485	29.8	7,659,272	29.5	185,213	2.4	
主な税目(現年度)	市 民 税(個人)	2,881,437	—	2,858,113	—	23,324	0.8
	市 民 税(法人)	503,244	—	423,487	—	79,757	18.8
	純 固 定 資 産 税 (都市計画税含む)	3,730,922	—	3,623,652	—	107,270	3.0
	た ば こ 税	501,376	—	502,982	—	▲ 1,606	▲ 0.3
2 地 方 譲 与 税	249,700	0.9	240,600	0.9	9,100	3.8	
	地 方 揮 発 油 税	76,400	—	68,300	—	8,100	11.9
	自 動 車 重 量 譲 与 税	173,300	—	172,300	—	1,000	0.6
3 利 子 割 交 付 金	4,000	0.0	10,400	0.0	▲ 6,400	▲ 61.5	
4 配 当 割 交 付 金	17,500	0.1	53,600	0.2	▲ 36,100	▲ 67.4	
5 株 式 等 譲 渡 所 得 割 交 付 金	11,200	0.0	144,000	0.6	▲ 132,800	▲ 92.2	
6 地 方 消 費 税 交 付 金	1,203,800	4.6	1,311,100	5.0	▲ 107,300	▲ 8.2	
7 ゴルフ場利用税交付金	72,000	0.3	70,600	0.3	1,400	2.0	
8 自 動 車 取 得 税 交 付 金	46,900	0.2	34,300	0.1	12,600	36.7	
9 国 有 提 供 施 設 等 所 在 市 町 村 助 成 交 付 金	557,715	2.1	601,018	2.3	▲ 43,303	▲ 7.2	
10 地 方 特 例 交 付 金	50,500	0.2	46,600	0.2	3,900	8.4	
11 地 方 交 付 税	5,105,000	19.4	5,123,000	19.7	▲ 18,000	▲ 0.4	
普通交付税	4,648,000	—	4,746,000	—	▲ 98,000	▲ 2.1	

道支出金については、子どものための教育・保育給付費などの増はありますが、柏地区生涯学習施設整備事業費や介護サービス提供基盤等整備事業費の皆減などにより減収となっています。

全体として、市税は増収の見込みですが、地方消費税交付金、地方交付税などその他の一般財源が減収見込みであることから、一般財源の総額は歳出の増加に見合うほどは増加していません。

平成28年度からインターネットのポータルサイトを利用してふるさと納税を受け付けし、多くの寄附をいただき基金に積み立て、これらを政策事業の財源に活用していることから、繰入金が増加しています。

財政調整基金は、これまでどおり、ごみ処理施設整備事業及び島松駅周辺再整備事業に要する一般財源に充当する分を取り崩すほか、財源対策分として227,042千円を取り崩します。

説明(主な増減の内容)
○雇用環境や経済状況の改善等による納税義務者の増の影響を反映させた。
○大企業を中心とした、収益の拡大による法人税割の増の影響を反映させた。
○固定資産税及び都市計画税について平成28年度決算見込みに対し、家屋は恵み野里美地区の新增築により+63,305千円の増、償却資産は企業の設備投資の増により+5,386千円の増と見込んだ。
○平成29年度の旧3級品の税率改正の影響などを考慮し、平成28年度決算見込み対比で▲2.2%と見込んだ。
○平成28年度決算見込み額に平成29年度地方財政計画の伸び率(99.3%)を用いて算出
○平成28年度決算見込み額に平成29年度地方財政計画の伸び率(97.5%)を用いて算出
○平成28年度決算見込み額に平成29年度地方財政計画の伸び率(65.4%)を用いて算出
○平成28年度決算見込み額に平成29年度地方財政計画の伸び率(74.2%)を用いて算出
○平成28年度決算見込み額に平成29年度地方財政計画の伸び率(55.9%)を用いて算出
○平成28年度決算見込み額に平成29年度地方財政計画の伸び率(94.8%)を用いて算出
○平成28年度決算見込み額に平成29年度地方財政計画の伸び率(98.7%)を用いて算出
○平成28年度決算見込み額に平成29年度地方財政計画の伸び率(122.7%)を用いて算出
○国有提供施設等所在市町村助成交付金255,715千円(平成28年度決算見込み額と同額を見込む) ○特定防衛施設周辺整備調整交付金302,000千円(平成28年度決算見込み額程度を見込む)
○減収補てん特例交付金 ▶ 住宅借入金等税額控除による個人住民税の減収額の補てん:50,500千円(前年比+3,900千円)
○算定の考え方 ・一般財源総額は確保されるものとし、行政経費を見込んだ。 ・事業費補正については、項目ごとに一定率を見込んだ。 ・臨時費目について、人口減少等特別対策費及び地域の元気創造事業費は平成28年度と同額程度を、地域経済雇用対策費は平成29年度地方財政計画を参考に見込んだ。
○普通交付税交付額算定内訳 ・基準財政収入額 7,043,893千円 ・基準財政需要額 11,691,955千円 ・交付額 4,648,000千円

款	平成29年度		平成28年度		比較増減		説明(主な増減の内容)
	予算	構成比	予算	構成比	増減額	増減率	
特別交付税	457,000	—	377,000	—	80,000	21.2	○算定の考え方 ・平成29年度は交付税全体の6%とし、基地対策の増加やバス運営費の増加を勘案し見込んだ。
12 交通安全対策特別交付金	10,100	0.0	10,300	0.0	▲200	▲1.9	○平成28年度決算見込み額に平成29年度地方財政計画の伸び率(96.9%)を用いて算出
13 分担金及び負担金	183,353	0.7	190,372	0.7	▲7,019	▲3.7	○保育所保護者負担金(現・過年度)の減:前年比▲22,023千円 ○学童クラブ負担金の増:前年比+1,440千円 ○基幹水利施設管理事業土地改良区負担金の皆増:前年比+5,817千円 ○防災航空隊員派遣費負担金:前年比+6,882千円
14 使用料及び手数料	592,446	2.3	588,901	2.3	3,545	0.6	○廃棄物処分手数料(不燃分)の増:前年比+2,979千円 ○住宅使用料の減:前年比▲5,125千円 ○スキー場リフト使用料の皆増:前年比+3,921千円 ○生涯学習施設かしのり使用料の皆増:前年比+1,261千円
15 国庫支出金	4,918,229	18.7	4,612,684	17.7	305,545	6.6	
生活保護費負担金	1,356,968	—	1,409,873	—	▲52,905	▲3.8	○生活保護扶助費の減
自立支援給付費負担金	632,109	—	582,683	—	49,426	8.5	○自立支援給付費の増
その他国支出金	2,929,152	—	2,620,128	—	309,024	11.8	○福住書庫解体事業費の皆増:前年比+8,952千円 ○子どものための教育・保育給付費の増:前年比+134,549千円 ○子ども・子育て支援交付金の増:前年比+32,338千円 ○焼却施設整備事業の増:前年比+560,221千円 ○第6期最終処分場整備事業の皆減:前年比▲287,503千円 ○街区公園再整備事業費の増:前年比+24,484千円 ○恵庭駅西口土地再生事業費の皆減:前年比▲14,500千円 ○恵庭地区用水対策事業の減:前年比▲133,581千円 ○恵み野小トイレ改修事業の皆減:前年比▲10,165千円 ○柏陽中トイレ改修事業の皆減:前年比▲11,590千円
16 道支出金	1,790,980	6.8	1,837,416	7.1	▲46,436	▲2.5	
子どものための教育・保育給付費	400,668	—	290,623	—	110,045	37.9	○子どものための教育・保育給付費の増
その他道支出金	1,390,312	—	1,546,793	—	▲156,481	▲10.1	○衆議院議員補欠選挙費委託金の皆減:前年比▲25,498千円 ○自立支援給付費の増:前年比+24,713千円 ○子ども・子育て支援交付金の増:前年比+14,382千円 ○介護サービス提供基盤等整備事業費の皆減:前年比▲44,308千円 ○基幹水利施設管理事業費(揚水機場)の皆増:前年比+8,748千円 ○西3線幹線排水路改修事業費の皆減:前年比▲40,000千円 ○防災備蓄品・資機材購入事業費の皆増:前年比+3,500千円 ○柏地区生涯学習施設整備事業費の皆減:前年比▲50,000千円
17 財産収入	13,156	0.1	21,897	0.1	▲8,741	▲39.9	○土地売却収入の減:前年比▲3,398千円 ○土地建物貸付収入の減:前年比▲2,983千円
18 寄附金	510	0.0	507	0.0	3	0.6	
19 繰入金	886,477	3.4	456,443	1.8	430,034	94.2	○公共施設等管理保全基金繰入金の減:前年比▲60,657千円 ○まちづくり推進基金繰入金の増:前年比+398,477千円 ○社会福祉事業推進基金繰入金の増:前年比+14,382千円 ○特定防衛施設周辺整備調整交付金基金繰入金の増:前年比+41,699千円 ○財政調整基金繰入金の増:+26,158千円 (平成29年度予算額は338,304千円で、①市庁舎改修分11,556千円 ②ごみ関連施設・施設周辺対策・島松駅再整備関係費相当分99,706千円 ③財源対策分227,042千円)
20 繰越金	100,000	0.4	100,000	0.4	0	0.0	
21 諸収入	360,449	1.4	603,890	2.3	▲243,441	▲40.3	○中小企業振興融資預託金元金収入の減:前年比▲9,000千円 ○こすもす保育園移転補償費の皆減:前年比▲28,534千円 ○南12号橋橋梁整備補償金の減:前年比▲158,861千円 ○退職手当負担金清算還付金の皆減:前年比▲52,317千円
22 市債	2,287,500	8.7	2,281,100	8.8	6,400	0.3	
建設事業充当市債	1,308,600	—	1,173,500	—	135,100	11.5	○市庁舎改修事業:前年比+34,000千円 ○第6期最終処分場整備事業:前年比▲261,200千円 ○焼却施設整備事業:前年比+508,800千円 ○西3線幹線排水路改修事業:前年比▲30,000千円 ○花の拠点整備事業:前年比+16,000千円 ○市営住宅改修事業:前年比▲48,400千円 ○橋梁長寿命化事業:前年比+43,900千円 ○松恵小学校トイレ改修事業:前年比▲52,200千円 ○柏地区生涯学習施設整備事業:前年比▲101,200千円 ○柏陽中学校校舎屋上防水改修事業:前年比+18,900千円
経常経費充当市債	978,900	—	1,107,600	—	▲128,700	▲11.6	○臨時財政対策債(952,000千円)の増:前年比+72,000千円 ○上水道事業出資債(26,900千円)の増:前年比▲700千円 ○借換債(えびす債)の皆減:前年比▲200,000千円
歳入合計	26,306,000	100.0	25,998,000	100.0	308,000	1.2	

②一般財源及び特定財源の内訳

(単位:千円・%)

区 分		平成29年度		平成28年度		比較増減	
		予算	構成比	予算	構成比	増減額	増減率
一 般 財 源		16,581,137	100.0	16,670,096	100.0	▲ 88,959	▲ 0.5
一般財源の内訳	市 税	7,844,485	47.3	7,659,272	46.0	185,213	2.4
	地 方 譲 与 税	249,700	1.5	240,600	1.4	9,100	3.8
	地方消費税交付金	1,203,800	7.3	1,311,100	7.9	▲ 107,300	▲ 8.2
	国有提供施設等 所在市町村助成交付金	557,715	3.4	601,018	3.6	▲ 43,303	▲ 7.2
	特 例 交 付 金	50,500	0.3	46,600	0.3	3,900	8.4
	地 方 交 付 税	5,105,000	30.8	5,123,000	30.7	▲ 18,000	▲ 0.4
	財 産 収 入	1,813	0.0	5,773	0.0	▲ 3,960	▲ 68.6
	繰 入 金	338,304	2.0	312,146	1.9	26,158	8.4
	市 債	952,000	5.7	880,000	5.3	72,000	8.2
	そ の 他	277,820	1.7	490,587	2.9	▲ 212,767	▲ 43.4
特 定 財 源		9,724,863	100.0	9,327,904	100.0	396,959	4.3
特定財源の内訳	分担金及び負担金	182,668	1.9	190,372	2.0	▲ 7,704	▲ 4.0
	使用料及び手数料	579,278	6.0	575,936	6.2	3,342	0.6
	国 庫 支 出 金	4,918,229	50.6	4,612,684	49.5	305,545	6.6
	道 支 出 金	1,790,980	18.4	1,837,416	19.7	▲ 46,436	▲ 2.5
	財 産 収 入	11,343	0.1	16,124	0.2	▲ 4,781	▲ 29.7
	寄 附 金	510	0.0	507	0.0	3	0.6
	繰 入 金	548,163	5.6	144,297	1.5	403,866	279.9
	諸 収 入	358,182	3.7	549,468	5.9	▲ 191,286	▲ 34.8
	市 債	1,335,500	13.7	1,401,100	15.0	▲ 65,600	▲ 4.7
歳 入 合 計	26,306,000	100.0	25,998,000	100.0	308,000	1.2	

2.歳出予算の概要

歳出では、平成28年度にスタートした第5期総合計画や改訂版恵庭市総合戦略に掲げる施策について着実に予算化することに努めました。また、幼稚園や認定こども園に係る1号認定利用者負担額の軽減についても予算化しました。

建設事業では、焼却施設整備事業、花の拠点整備事業、はしご付消防ポンプ車更新整備事業などを計画どおりに実施するための予算を措置したほか、小中学校関連では、トイレ改修、屋上防水改修、防音機能復旧に加え、電子黒板や放送機器の整備、パソコン教室のPC更新やスクールバスの更新など、計画的な更新・整備のための予算を措置しました。

款別では、花の拠点整備事業の実施やふるさと納税による寄附金を活用した花のまちづくり推進事業の実施に伴い商工費が大幅増となりました。

①款別予算額及び財源の内訳

(単位:千円・%)

款名	平成29年度				平成28年度			予算額比較	
	予算額	構成比	特定財源	一般財源	予算額	構成比	一般財源	増減額	増減率
1 議会費	184,562	0.7	0	184,562	183,276	0.7	183,276	1,286	0.7
2 総務費	1,408,026	5.4	298,404	1,109,622	1,467,932	5.6	1,245,459	▲ 59,906	▲ 4.1
3 民生費	9,588,940	36.4	5,313,741	4,275,199	9,234,906	35.5	4,145,638	354,034	3.8
4 衛生費	2,972,010	11.3	1,738,454	1,233,556	2,464,453	9.5	1,183,343	507,557	20.6
5 労働費	19,675	0.1	2,000	17,675	15,906	0.1	15,855	3,769	23.7
6 農林水産業費	338,542	1.3	215,181	123,361	392,644	1.5	120,744	▲ 54,102	▲ 13.8
7 商工費	705,420	2.7	491,183	214,237	271,135	1.1	161,813	434,285	160.2
8 土木費	3,010,694	11.4	1,026,161	1,984,533	3,317,489	12.8	2,036,715	▲ 306,795	▲ 9.2
9 消防費	172,159	0.7	51,037	121,122	134,811	0.5	111,596	37,348	27.7
10 教育費	1,595,965	6.1	265,575	1,330,390	1,955,261	7.5	1,411,628	▲ 359,296	▲ 18.4
11 災害復旧費	2	0.0	0	2	20	0.0	20	▲ 18	▲ 90.0
12 公債費	2,292,832	8.7	169,946	2,122,886	2,471,691	9.5	2,091,054	▲ 178,859	▲ 7.2
13 職員費	3,982,173	15.1	153,181	3,828,992	4,083,476	15.7	3,957,955	▲ 101,303	▲ 2.5
14 予備費	35,000	0.1	0	35,000	5,000	0.0	5,000	30,000	600.0
歳出合計	26,306,000	100.0	9,724,863	16,581,137	25,998,000	100.0	16,670,096	308,000	1.2

②主な性質別経費及び財源の内訳

款名	平成29年度				平成28年度			予算額比較	
	予算額	構成比	特定財源	一般財源	予算額	構成比	一般財源	増減額	増減率
人件費	4,166,860	15.8	117,683	4,049,177	4,288,507	16.5	4,138,231	▲ 121,647	▲ 2.8
物件費	4,176,613	15.9	682,698	3,493,915	4,127,637	15.9	3,444,002	48,976	1.2
扶助費	5,343,235	20.3	3,898,267	1,444,968	5,428,587	20.9	1,489,553	▲ 85,352	▲ 1.6
補助費等	3,057,662	11.6	1,157,863	1,899,799	2,548,461	9.8	1,761,606	509,201	20.0
建設事業費	3,682,183	14.0	3,020,759	661,424	3,732,462	14.4	999,251	▲ 50,279	▲ 1.3
公債費	2,292,678	8.7	169,946	2,122,732	2,471,241	9.5	2,090,604	▲ 178,563	▲ 7.2
繰出金	2,361,913	9.0	382,152	1,979,761	2,303,270	8.9	1,943,728	58,643	2.5

③性質別歳出予算額の内訳

(単位:千円・%)

性質別区分	平成29年度		平成28年度		比較増減		説明(主な項目)
	予算	構成比	予算	構成比	増減額	増減率	
人件費	4,166,860	15.8	4,288,507	16.5	▲121,647	▲2.8	○正職員数(473人→477人)、再任用職員数(58人→53人) ・職員給の減:前年比▲33,442千円 ・諸手当の減:前年比▲18,129千円 (うち選挙事務手当の減▲11,112千円) ・地方公務員共済組合等負担金の減:前年比▲43,461千円 ・地方議員共済組合等負担金の減:前年比▲1,180千円 ・委員等報酬の減:前年比▲1,173千円 (うち国勢調査分▲1,385千円、選挙分▲2,969千円) ・退職手当組合負担金の減:前年比▲23,649千円
物件費	4,176,613	15.9	4,127,637	15.9	48,976	1.2	○賃金の減:前年比▲20,920千円 ○需用費の減:前年比▲27,574千円 ○委託料の増:前年比+163,845千円 ・ふるさと納税業務一括代行委託の皆増:前年比+11,163千円 ・戸籍システム更新委託の皆増:前年比+12,178千円 ・ごみ収集運搬委託の増:前年比+15,001千円 ・スクールバス運行管理委託の減:前年比▲13,825千円 ・市立図書館指定管理料の皆増:前年比+125,302千円 ・市立図書館窓口等業務委託の皆減:前年比▲54,233千円
維持補修費	832,517	3.2	743,710	2.9	88,807	11.9	○OA化推進事業費の増:前年比+26,645千円 ○老人憩の家運営事業費の増:前年比+6,072千円 ○道路橋梁維持補修事業費の増:前年比+34,646千円 ○公園管理事業費の増:前年比+3,485千円 ○花のウェルカムゾーン推進費の増:前年比+5,399千円 ○住宅維持管理費の増:前年比+5,968千円
扶助費	5,343,235	20.3	5,428,587	20.9	▲85,352	▲1.6	○重度心身障害者医療費助成事業費の減:前年比▲12,153千円 ○更正医療給付費の増:前年比+2,620千円 ○障がい者給付費の増:前年比+98,852千円 ○障がい児給付費の増:前年比+1,172千円 ○子ども医療助成事業費の増:前年比+6,619千円 ○子どものための教育・保育給付事業費の減:前年比▲110,835千円 ○生活保護扶助費の減:前年比▲70,079千円
補助費等	3,057,662	11.6	2,548,461	9.8	509,201	20.0	○ふるさと納税事業費の増:前年比+26,310千円 ○地域子育てコミュニケーション育成事業費の減:前年比▲906千円 ○子どものための教育・保育給付事業の増:前年比+485,609千円 ○施設周辺地域対策事業費の減:前年比▲1,795千円 ○農業後継者対策費の減:前年比▲1,500千円 ○農業振興対策事業費の減:前年比▲18,132千円 ○花のまちづくり推進費の増:前年比+18,118千円
建設事業費	3,682,183	14.0	3,732,462	14.4	▲50,279	▲1.3	○OA化推進事業費の減:前年比▲48,891千円 ○駐輪場対策事業(新規):前年比+1,534千円 ○コンビニ交付サービス導入委託の完了:前年比▲34,595千円 ○こすもす保育園建替事業の完了:前年比▲28,534千円 ○焼却施設整備事業費の増:前年比+1,124,915千円 ○リサイクルセンター再整備事業費の減:前年比▲60,059千円 ○第6期最終処分場整備事業の完了:前年比▲578,457千円 ○西3線幹線排水路改修事業費の減:前年比▲80,000千円 ○道と川の駅環境整備事業費の増:前年比+13,901千円 ○花の拠点整備事業(新規):前年比+345,947千円 ○バリアフリー特定道路整備事業費の増:前年比+25,100千円 ○南9号橋整備事業の完了:前年比▲44,759千円 ○調整交付金道路整備事業費の減:前年比▲50,000千円 ○南12号橋橋梁整備事業費の減:前年比▲158,861千円 ○恵庭地区用水対策費の減:前年比▲133,581千円 ○島松駅周辺再整備事業費の増:前年比+11,747千円 ○市営住宅建設事業の完了:前年比▲82,460千円 ○はしご付消防ポンプ車更新整備事業(新規):前年比+23,780千円 ○大型水槽車積載小型動力ポンプ更新事業(新規):前年比+2,343千円 ○署活動用無線機整備事業の完了:前年比▲4,067千円 ○教員集合住宅解体事業の完了:前年比▲27,272千円 ○ICT教育環境整備事業費の増:前年比+29,250千円 ○松恵トイレ改修事業の完了:前年比▲69,678千円 ○柏地区生涯学習施設整備事業の完了:前年比▲234,930千円 ○市立図書館AV機器更新事業(新規):前年比+9,923千円
(補助事業)	(2,331,834)	(8.9)	(2,249,745)	(8.7)	(82,089)	3.6	
(単独事業)	(1,350,349)	(5.1)	(1,482,717)	(5.7)	(▲132,368)	▲8.9	
公債費	2,292,678	8.7	2,471,241	9.5	▲178,563	▲7.2	○元金償還の減:前年比▲135,954千円 ○利子償還の減:前年比▲42,609千円
積立金	100,086	0.4	83,539	0.3	16,547	19.8	○財政調整基金積立の減:前年比▲2,193千円 ○スポーツ振興基金積立の増:前年比+617千円 ○特定防衛施設周辺整備調整交付金基金積立の増:前年比+17,631千円
投資・出資金	157,053	0.6	156,386	0.6	667	0.4	○水道事業出資金の減:前年比▲700千円 ○下水道事業出資金の増:前年比+1,367千円
貸付金	100,200	0.4	109,200	0.4	▲9,000	▲8.2	○中小企業振興融資預託金の減:前年比▲9,000千円
繰出金	2,361,913	9.0	2,303,270	8.8	58,643	2.5	○駐車場事業特別会計繰出金の減:前年比▲114千円 ○後期高齢者広域連合負担金の増:前年比+34,203千円 ○国民健康保険特別会計繰出金の増:前年比+3,668千円 ○後期高齢者医療特別会計繰出金の増:前年比+5,431千円 ○介護保険特別会計繰出金の増:前年比+6,053千円 ○墓園事業特別会計繰出金の増:前年比+1,033千円 ○土地区画整理事業特別会計繰出金の増:前年比+8,453千円
予備費	35,000	0.1	5,000	0.0	30,000	600.0	○予備費の増:前年比+30,000千円
合計	26,306,000	100.0	25,998,000	100.0	308,000	1.2	

IV. 特別会計予算(案)の概要

1. 国民健康保険特別会計の概要

平成29年度は、国民健康保険税賦課限度額について、医療給付費分と後期高齢者支援分をそれぞれ2万円引き上げます。

歳入の療養給付費交付金が前年度より大きく減となっておりますが、対象となる退職被保険者が制度廃止に伴い減少しており、交付金対象の療養給付費も減少が見込まれるためです。一方、国庫支出金が前年度より増加していますが、財政調整交付金の増を見込んだことによるものです。

前期高齢者交付金も前年度より増加していますが、前期高齢者における療養給付費が増加していることと前々年度の精算における追加交付が見込まれるためです。

歳出は保険給付費が高止まり状態ではありますが、伸びが鈍化してきているため、前年度予算の約0.24%の増で見込んでいます。

また、被保険者の減少により後期高齢者支援金が大きく減額となる見込みです。

その結果、国民健康保険特別会計全体では、前年度比約0.15%減の82億1,698万円としました。

*経費区分欄の(歳入)(歳出)には主な経費のみ記載 (単位:千円)

経費区分	予算額		増減額
	平成29年度	平成28年度	
予算規模	8,216,981	8,229,259	▲ 12,278
(歳入)			
国民健康保険税	1,346,510	1,355,736	▲ 9,226
国庫支出金	1,740,110	1,671,694	68,416
療養給付交付金	187,616	307,247	▲ 119,631
前期高齢者交付金	2,121,563	2,086,068	35,495
共同事業交付金	1,805,250	1,824,337	▲ 19,087
一般会計繰入金	603,668	600,000	3,668
(歳出)			
保険給付費	5,096,672	5,084,297	12,375
後期高齢者支援金等	763,923	836,250	▲ 72,327
介護納付金	293,549	274,134	19,415
共同事業拠出金	1,825,785	1,829,462	▲ 3,677
保健事業費	67,006	64,302	2,704

2. 後期高齢者医療特別会計の概要

平成29年度は、後期高齢者医療保険料において、保険料軽減特例の見直しが実施されます。

歳入の後期高齢者医療保険料は、北海道後期高齢者医療広域連合の見込み額を基に算定し、前年度比約7.3%増としました。

歳出の後期高齢者医療広域連合納付金は、保険料納付金、保険基盤安定化負担金及び事務費の増加により、約6.2%増としました。

その結果、後期高齢者医療会計全体では、前年度比約6.0%増の8億9,438万円としました。

*経費区分欄の(歳入)(歳出)には主な経費のみ記載 (単位:千円)

経費区分	予算額		増減額
	平成29年度	平成28年度	
予算規模	894,377	843,427	50,950
(歳入)			
後期高齢者医療保険料	675,806	629,723	46,083
一般会計繰入金	216,568	211,370	5,198
(歳出)			
保健事業費	29,875	27,931	1,944
後期高齢者医療広域連合納付金	849,244	799,527	49,717

3.介護保険特別会計の概要

平成29年度は、第6期介護保険事業計画(平成27～29年度)に基づき、安定的な介護保険の運営を図ります。

介護保険料については、高齢者人口や介護保険サービス量の推計、新しい総合事業の充実などを勘案し設定したことから、前年度比約2.2%増加の約9億8,291万円とし、一般会計繰入金を前年度比約0.9%増加の約6億9,417万円としました。

保険給付費については、前年度実績の低調推移や認定率低下、介護予防サービスの一部が地域支援事業に移行されることも加味し、前年度比約5.0%減の約37億6,878万円としました。また、地域支援事業費は新しい総合事業の開始や包括的支援事業(社会保障充実分)の拡充などにより、前年度比約113.3%増の約2億3,357万円としました。

その結果、介護保険特別会計全体では、前年比約0.4%減の約42億8,136万円としました。

*経費区分欄の(歳入)(歳出)には主な経費のみ記載

(単位:千円)

経費区分	予算額		増減額
	平成29年度	平成28年度	
予算規模	4,281,358	4,297,781	▲ 16,423
(歳入)			
介護保険料	982,912	961,849	21,063
国庫支出金	931,097	929,451	1,646
道支出金	581,937	593,862	▲ 11,925
支払基金交付金	1,090,819	1,123,906	▲ 33,087
一般会計繰入金	694,171	688,118	6,053
(歳出)			
保険給付費	3,768,778	3,966,094	▲ 197,316
(介護サービス等諸費)	(3,259,243)	(3,388,665)	(▲129,422)
(介護予防サービス等諸費)	(246,677)	(330,341)	(▲83,664)
地域支援事業費	233,565	109,479	124,086
(介護予防事業費)	(-)	(47,878)	(▲47,878)
(介護予防・生活支援サービス事業費)	(108,294)	(-)	(108,294)
(一般介護予防事業費)	(18,450)	(-)	(18,450)
(その他諸費)	(265)	(-)	(265)
(包括的支援事業・任意事業費)	(106,556)	(61,601)	(44,955)

4.土地区画整理事業特別会計の概要

恵庭駅西口土地区画整理事業は、引き続き移転補償、関係工事を行うことから、事業費については約3億351万円とし、財源は国庫支出金1億5,888万円、市債1億2,500万円としました。

また、起債の償還を引き続き行うことから公債費に所要額を計上しました。

前年度比では1億7,056万円減の約3億2,199万円としました。

*経費区分欄の(歳入)(歳出)には主な経費のみ記載

(単位:千円)

経費区分	予算額		増減額
	平成29年度	平成28年度	
予算規模	321,994	492,561	▲ 170,567
(歳入)			
一般会計繰入金	38,114	29,661	8,453
国庫支出金	158,880	212,100	▲ 53,220
市債	125,000	250,800	▲ 125,800
(歳出)			
恵庭駅西口土地区画整理事業費	303,513	384,064	▲ 80,551
元利償還金	18,481	108,497	▲ 90,016

5.土地取得事業特別会計の概要

平成29年度は、公共用地の先行取得の予定がないため、予算には既発債の元利償還額のみを計上し、前年度比では約2,108万円減の約5,768万円としました。

*経費区分欄の(歳入)(歳出)には主な経費のみ記載

(単位:千円)

経費区分	予算額		増減額
	平成29年度	平成28年度	
予算規模	57,675	78,759	▲ 21,084
(歳入)			
一般会計繰入金	57,675	57,759	▲ 84
(歳出)			
元利償還金	57,675	57,692	▲ 17

6.産業廃棄物処理事業特別会計の概要

歳入では、手数料が処分単価の改定等により約1,328万円の増加と見込みました。

第6期最終処分場供用開始に伴うロータリー除雪車の購入及び焼却施設の建設に係る事業費を計上しています。

整備の財源は市債及び基金繰入金による対応としています。

会計全体の予算額は約1億9,625万円増の6億2,406万円としました。

*経費区分欄の(歳入)(歳出)には主な経費のみ記載

(単位:千円)

経費区分	予算額		増減額
	平成29年度	平成28年度	
予算規模	624,060	427,810	196,250
(歳入)			
手数料	95,838	82,556	13,282
基金繰入金	69	14	55
市債	505,900	344,900	161,000
(歳出)			
廃棄物処理管理費	561,807	387,741	174,066
元利償還金	33,787	31,076	2,711

7.墓園事業特別会計の概要

平成29年度は、第4墓園第1期整備工事並びに第1～第3墓園の修繕工事を行います。整備の財源は公営企業債、修繕工事の財源は墓園管理基金による対応としています。その結果、墓園事業特別会計全体では、前年度比約31,254万円増の36,187万円としました。

*経費区分欄の(歳入)(歳出)には主な経費のみ記載

(単位:千円)

経費区分	予算額		増減額
	平成29年度	平成28年度	
予算規模	361,867	49,330	312,537
(歳入)			
使用料	11,770	13,265	▲ 1,495
一般会計繰入金	8,538	7,505	1,033
基金繰入金	10,059	23,621	▲ 13,562
市債	328,300	0	328,300
(歳出)			
墓園管理費	10,758	9,941	817
墓園整備事業費	10,000	0	10,000
新墓園整備事業費	328,359	22,519	305,840

8.駐車場事業特別会計の概要

歳入では、市営駐車場使用料の増加を見込み前年度比138万円増の約4,226万円としました。

歳出では、駐車場管理費を管理システム導入の増加を見込んだ約2,548万円とし、起債償還のピークを迎えた公債費は約2,870万円とし、駐車場事業会計全体の予算規模は前年度比127万円増の約5,418万円としました。

*経費区分欄の(歳入)(歳出)には主な経費のみ記載

(単位:千円)

経費区分	予算額		増減額
	平成29年度	平成28年度	
予算規模	54,176	52,907	1,269
(歳入)			
使用料	42,256	40,873	1,383
一般会計繰入金	11,920	12,034	▲ 114
(歳出)			
駐車場管理費	25,479	24,003	1,476
元利償還金	28,697	28,904	▲ 207

V. 公営企業会計予算(案)の概要

1. 水道事業会計の概要

公営企業として事業を継続するためには、必要な投資を計画的に推進すること及び投資に必要な資金も含めた適正な利益を確保することが求められます。

また、恵庭市水道事業経営戦略では、安心、安定、持続、環境の4つの経営方針に沿って事業を運営していくこととしています。

これらを踏まえ、H29年度水道事業では、経営の安定を目的とした3つの事業及び3つの施設整備を中心に事業を運営していくことを目標とした予算を編成しました。

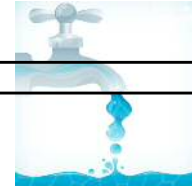
経営基盤の安定



1. (仮称)公営企業経営審議会の設置

- H29年度に経営審議会を設置し、計画策定への第三者の参画だけでなく、既存計画の進捗状況の確認や予算・決算の報告など、公営企業における重要事項を審議する組織を設置します。

《予算》 報酬420千円(6千円×10名×7回)、旅費33千円



2. 受水費の圧縮

- 単価の異なる千歳川水系及び漁川水系からの受水量のバランスを見直すことにより受水費を圧縮

《圧縮額》 11,635千円

3. (仮称)恵庭市第2庁舎供用開始

- 水道事業会計、下水道事業会計、一般会計の3つの会計が関わる(仮称)恵庭市第2庁舎の供用開始に伴い、各会計間の負担のあり方を整理し、新たな事業を展開。

《予算》 水道事業会計の負担額 ～ 18,078千円(H28予算比+2,603千円)
(内訳) 収入～38,750千円、支出～56,828千円

施設整備の推進

4. 配水施設修繕事業

- 柏木第1配水池の内部防水塗装工事実施

《予算》 94,754千円 ～ 工事費用87,735千円(修繕引当金)、消費税7,019千円

5. 管路整備

- 耐震化及び老朽化対策に伴う管路整備

《予算》 310,000千円 (布設替工事費、布設工事費、配水管実施設計委託業務費)

6. 現水道庁舎の改修工事

- 現水道庁舎を改修し、H28年度に建設した増築部分とつないで第2庁舎として整備

《予算》 103,775千円(工事費、備品購入費、電話交換機更新費等)

2. 下水道事業会計の概要

恵庭市下水道事業は、平成25年度から地方公営企業法の規定の全部が適用される公営企業会計に移行し、健全で、能率的、機動的な経営を推進して参りました。

下水道事業として「市民の生活を守るための防災、老朽化対策」や「豊かな生活環境の創出」など市民生活に密着した取り組みが求められておりますが、それを持続させていくためには安定した経営による適正な利益の確保が必要になります。

これらを踏まえ、平成29年度下水道事業では、市民の安全・安心を支える取り組みを強化するとともに、快適な水環境の創出や資源の有効利用に取り組むことを基本方針とし、経営安定化の施策も含めて編成しました。

経営基盤の安定

1. 恵庭市下水道事業経営戦略の策定(3条)

- 事業運営に必要な将来の設備投資を明確にし、計画的に行うことによる投資費用の平準化など、将来にわたり安定的な経営を図るために、下水道事業経営戦略を策定します。

《予算》 委託料 13,349千円

下水道の普及

2. 下水道整備(4条)

雨水整備による浸水対策、汚水整備及び個別排水処理施設整備による生活排水処理の普及を図り、豊かな生活環境を創出します。

《予算》 雨水・汚水整備費 38,000千円
個別排水処理施設整備 工事費 30,629千円

持続可能な下水処理

3. 合流地区分流化事業(4条)

- 汚水管を新設し、既設合流管を雨水管にすることで分流化を図り、環境保全に取り組むことで持続可能な水環境に寄与します。

《予算》 275,000千円 (委託料 5,000千円、工事費 270,000千円)

4. 耐震診断(3条)

- 災害に強いライフラインをめざし、重要度の高い施設を対象として、計画的に耐震診断を進めます。管渠はH32年度までの4年間、処理場はH30年度までの2年間で診断完了予定です。

《予算》 耐震診断 委託料 60,800千円(管渠費 21,000千円、処理場費 39,800千円)

5. 長寿命化事業(4条)

- 長寿命化計画に基づく管更生及び処理場の設備更新による老朽化対策を推進します。

《予算》 管渠長寿命化 工事費 21,500千円、処理場長寿命化 工事費 123,000千円

新たな取り組み

6. 排熱利用施設整備(汚泥乾燥設備等)(4条)

- ごみ焼却施設と連携した資源の有効利用の取り組みを推進します。

《予算》 汚泥乾燥設備等実施設計 委託料 52,000千円

□水道事業会計の概要

*経費区分欄の(歳入)(歳出)には主な経費のみ記載

(単位:千円)

経費区分	予算額		増減額	備考
	平成29年度	平成28年度		
予算規模	2,271,373	2,727,593	▲ 456,220	
○収益的収支				
(歳入)				
営業収益(水道料金等)	1,570,350	1,735,811	▲ 165,461	第2庁舎増築工事(受託収益)190,567の減
(歳出)				
営業費用(受水費等)	1,509,086	1,699,813	▲ 190,727	第2庁舎増築工事(受託工事費)190,567の減
営業外費用(利子償還等)	45,880	51,511	▲ 5,631	
特別損失(その他特別損失等)	1,000	90,370	▲ 89,370	恵庭浄水場施設撤去費用89,370の減
○資本的収支				
(歳入)				
企業債	273,300	274,200	▲ 900	
出資金	26,900	27,600	▲ 700	
工事負担金	1,796	113,777	▲ 111,981	第2庁舎増築工事(下水道事業負担金)106,161の減
(歳出)				
建設改良費(施設整備等)	553,240	728,984	▲ 175,744	第2庁舎増築工事196,385の減
企業債償還金	158,167	152,875	5,292	

□下水道事業会計の概要

*経費区分欄の(歳入)(歳出)には主な経費のみ記載

(単位:千円)

経費区分	予算額		増減額	備考
	平成29年度	平成28年度		
予算規模	4,482,951	4,649,741	▲ 166,790	
○収益的収支				
(歳入)				
営業収益(下水道使用料等)	1,687,278	1,675,115	12,163	
(歳出)				
営業費用	2,498,839	2,480,982	17,857	
営業外費用	254,729	262,359	▲ 7,630	
○資本的収支				
(歳入)				
企業債	463,700	496,600	▲ 32,900	
(歳出)				
建設改良費(下水道整備等)	602,954	743,225	▲ 140,271	第2庁舎建設負担金106,161の減
企業債償還金	1,118,351	1,154,763	▲ 36,412	

VI. 第5期恵庭市総合計画に基づく主要施策の概要

～ 花・水・緑 人がつながり 夢ふくらむまち えにわ ～

主な施策

基本目標

※下記事業のうち、主要事業は「VI.各会計主要施策」に事業概要を記載しています。

1. 市民による市民のためのまち

●目標1: 様々な担い手によるまちづくり

市民活動推進事業
地区会館改修事業
地区会館防音機能復旧事業
地域会館維持補修事業
地域会館整備費補助金
まちづくり基本条例見直し市民検討委員会
ふるさと納税の推進

●目標2: 時代のニーズに沿った変革

図書館運営事業(指定管理)
統合型GIS更新整備事業
番号法カード交付事業
コンビニ交付サービス事業
広域共同事業の推進
福住書庫解体工事(旧教員住宅恵庭1号棟)
基幹系システム更新事業
戸籍システム更新事業

●目標3: ともに学びともに知る情報

コミュニティラジオ局活用事業
広報誌発行・配布事業
広報モニター制度

2. 誰もが健康で安全安心に暮らせるまち

●目標4: 災害に強い地域防災力

災害用物資備蓄品整備事業
移動系無線蓄電池更新事業
自主防災組織活動支援事業
木造住宅耐震診断補助事業
木造住宅耐震改修補助事業
コミュニティラジオ局活用事業 [再掲]
サーバー室移転事業
庁舎狭域化対策事業

●目標5: 支えあう消防救急体制

はしご付消防ポンプ車更新整備事業
消火栓更新整備事業
消防用資器材整備事業
給油取扱所拡張事業
大型水槽車積載小型動力ポンプ更新整備事業
消防団資器材整備事業
南出張所暖房ボイラー改修事業

●目標6: 安全安心の日常生活

交通安全施設設置事業
消費生活相談の実施
無料法律相談の実施
交通安全指導車更新整備事業

●目標7: 助け合いのちを大切にすまち

成年後見人制度法人後見支援事業
生活困窮者自立支援事業
地域福祉実践計画推進事業費補助金
障がい福祉システム改修事業
自立支援給付費
自立支援医療給付事業(更正医療)
自立支援医療給付事業(育成医療)
自立支援医療給付事業(療養介護医療)

新・継	補・単	事業費
(* = 拡大事業)		(単位: 千円)
継続	単独	2,225
継続	単独	8,727
継続	補助	17,574
継続	単独	5,195
新規	単独	3,780
新規	単独	54
継続	単独	58,804
新規	単独	125,302
継続	単独	7,854
継続	補助	19,264
継続	単独	8,347
継続	単独	4,908
新規	補助	29,323
新規	単独	94
新規	単独	12,489
継続	単独	3,455
継続	単独	20,169
継続	単独	12
継続	補助	24,929
新規	単独	1,367
継続	補助	1,590
継続	補助	500
継続	補助	3,000
継続	単独	3,455
新規	単独	18,850
継続	単独	45,693
継続	単独	29,173
継続	単独	6,544
継続	単独	3,127
新規	単独	7,722
新規	単独	2,343
継続	単独	1,494
新規	単独	4,612
継続	単独	10,000
継続	補助	6,489
継続	単独	1,361
新規	単独	2,646
継続	補助	8,560
継続	補助	9,796
継続	単独	29,495
新規	単独	2,139
継続	補助	1,446,834
継続	補助	66,379
継続	補助	3,046
継続	補助	6,545

障がい者就労支援事業(農福連携事業)	継続	単独	257
障がい者相談支援事業(総合相談支援センター)	継続	補助	31,469
障がい者虐待防止対策事業	継続	単独	210
医療的ケア支援事業	継続	補助	617
日中一時支援事業(重心入浴型)	継続	補助	5,528
軽度・中等度難聴児補聴器購入事業	継続	補助	111
知的障害者地域福祉ふれあい事業	継続	単独	410
地域活動支援センター事業	継続	単独	6,000
重度障がい者タクシー料金助成事業	継続	単独	6,156
腎臓機能障がい者通院交通費事業	継続	単独	4,408
重度心身障がい者通院外出支援サービス事業	新規	単独	2,754
老人憩の家改修事業	新規	単独	6,608
小児神経医による発達相談事業	継続	単独	634
高齢者世帯等除雪サービス事業	継続	補助	13,047
高齢者健康増進事業	継続	単独	9,709
地域福祉委託事業(一般会計・介護保険特別会計)	継続	単独	43,092
老人クラブ助成事業	継続	補助	5,571
老人福祉スポーツ大会	継続	補助	1,474
シルバー人材センター補助金	継続	単独	9,380
生活保護(扶助)	継続	補助	1,821,161
男女共同参画推進事業	継続	単独	468

●目標8:夢と健康を育むまち

医療相談体制の充実	継続	単独	3,710	
各種がん検診事業	継続	単独	24,916	
がん検診推進事業(クーポン)	継続	補助	3,297	
予防接種事業	*	継続	単独	167,575
子宮頸がん予防ワクチン接種医療給付金	継続	単独	420	
妊婦健康診査事業	継続	単独	39,254	
特定不妊治療費助成事業	*	継続	単独	1,600
高齢者健康教育事業	継続	補助	88	
屋内・屋外スポーツ施設整備事業	継続	単独	16,266	
全国大会等派遣補助	継続	単独	6,110	
歩くことを通したまちづくり事業	継続	補助	1,400	
スポーツ振興まちづくり条例推進費	新規	単独	500	

●目標9:持続可能な地域医療・介護体制

夜間・休日急病診療所の運営	継続	単独	102,440
救急医療対策会議の運営	継続	単独	74
二次救急医療助成事業	継続	単独	5,472
介護保険システム改修事業	新規	補助	10,937
地域介護・福祉空間整備等施設整備事業	新規	補助	9,866
包括的支援事業 認知症地域支援普及事業	継続	補助	63,895
認知症施策推進事業	継続	補助	6,000
介護支援ボランティアポイント制度	継続	補助	4,005
生活支援体制整備事業	新規	補助	7,973
介護給付適正化事業	新規	補助	1,702
第7期高齢者保健福祉計画・介護保険事業計画策定事業	新規	単独	1,000
障がい福祉プラン策定事業	新規	単独	1,932
子ども医療費助成事業(市単独分)	継続	単独	20,814
養育医療費助成事業	継続	補助	5,790
広域化システム改修連携事業	新規	補助	13,187
健康づくり推進事業	継続	単独	8,800
特定健康診査等助成事業	継続	補助	39,357
特定健康診査等助成事業(自己負担無料化分)	継続	単独	3,274
健康診査等助成事業	継続	単独	28,904
健康診査等助成事業(自己負担無料化分)	新規	単独	971
ひとり親家庭等医療費助成事業(市単独分)	継続	単独	22,046
重度心身障がい者医療費助成事業(市単独分)	継続	単独	22,569
地域包括ケア推進事業	新規	単独	600

3. 希望と活力に満ちたまち

●目標10:いきいきと働きやすい環境

産業振興の充実	継続	単独	3,849
広域ネットワークによる商品ブランド化プロジェクト事業	新規	補助	15,800
企業立地補助金	継続	単独	114,565
就職促進事業	継続	補助	4,000
季節労働者通年雇用促進支援事業	継続	単独	661
職業能力開発事業	継続	単独	2,020

シルバー人材センター補助金 [再掲]	継続	単独	9,380
●目標11: 恵まれた土地を生かした農林業			
排水路整備事業	継続	単独	8,223
農業後継者奨学金助成事業	継続	単独	120
農業後継者等研修事業	継続	単独	600
青年就農給付金助成事業	継続	補助	6,000
酪農ヘルパー推進事業	継続	単独	675
多面的機能支払交付金事業	継続	補助	105,171
経営所得安定対策等推進事業	継続	補助	10,872
人・農地問題解決推進事業	継続	補助	2,481
環境保全型農業直接支払交付金事業	継続	補助	6,214
有害鳥獣駆除事業(農村地区)	継続	単独	3,646
強い農業づくり事業補助金	継続	補助	41,560
耕地利用高度化推進事業	継続	補助	914
えにわ土地改良推進センター運営事業	継続	単独	361
道営農地整備事業(経営体育成型)	継続	補助	48,743
アグリネット事業	継続	単独	500
基幹水利施設管理事業	新規	補助	14,580
荒廃農地等利活用促進事業	新規	補助	975
●目標12: 暮らしを支える商業			
起業家支援事業	新規	単独	4,834
商店街活性化事業	継続	単独	1,800
中小企業相談業務補助金	継続	単独	21,423
子育て応援企業表彰制度	継続	単独	60
駅まちプラザ賑わい創出事業	継続	単独	3,097
●目標13: 来てみたいまち 住んでみたいまち			
観光推進事業費補助金	継続	単独	2,485
市民参加型・えにわ版マルシェ推進事業	継続	単独	860
移住促進事業	継続	補助	5,722
イベント事業補助金	継続	単独	5,691
花のまちづくり推進会議補助金	* 継続	単独	3,000
道と川の駅環境整備事業	継続	単独	15,660
都市間交流事業	* 継続	単独	1,794
対恵庭直接投資継続拡大に係る推進事業	新規	補助	14,316
花の拠点整備事業	新規	補助	345,947
地域観光情報PR事業	新規	単独	2,290
花のウェルカムゾーン形成事業	* 継続	単独	25,440
ふるさと公園再整備事業	新規	単独	2,600
花観光推進事業	新規	補助	14,000
サイクルネットツアー事業費	継続	単独	1,465
4. 人が育ち文化育むまち			
●目標14: 地域で育む子育て環境			
子どものための教育・保育給付事業(幼稚園)	継続	補助	459,074
子どものための教育・保育給付事業(認定こども園)	* 継続	補助	885,027
子どものための教育・保育給付事業(保育園)	継続	補助	118,760
こすもす保育園運営委託事業	継続	補助	116,622
幼稚園型一時預かり事業	継続	補助	34,457
施設型給付事業(1号認定利用者負担額の市独自軽減)	* 継続	単独	70,225
保育所保護者負担金(2号・3号認定利用者負担額の市独自軽減)	継続	単独	68,481
病児緊急預かり事業	継続	補助	1,855
病児・病後児事業	継続	単独	200
保育園屋外物置整備事業	新規	単独	2,312
松恵子どもクラブ事業	継続	補助	9,370
子育て支援センター事業	継続	補助	23,179
子どもひろば事業	継続	補助	22,780
若草地区放課後子ども教室事業	継続	補助	2,099
子どもの集う場所運営事業	継続	補助	33,076
学童クラブ運営事業	継続	補助	163,891
私立幼稚園特別支援教育補助事業	継続	単独	7,741
ヒューマン・コミュニケーション事業	新規	補助	2,300
子ども・子育て支援事業	継続	単独	513
産後子育てサポート事業	* 継続	単独	500
母子家庭自立促進助成事業	継続	補助	5,095
児童手当事業	継続	補助	860,255
児童扶養手当事業	継続	補助	322,762
恵庭市独自要件による保育園入所事業	継続	単独	5,246

子育て応援企業表彰制度 [再掲]	継続	単独	60
婚活支援事業	継続	補助	1,541
子どもの生活・学習支援事業	新規	補助	4,500
ひとり親家庭高等学校卒業程度認定試験合格支援事業	新規	補助	200
子育て短期支援事業	* 継続	補助	323

●目標15:心豊かな思いやりをもった子どもの育成

青少年研修センター管理運営事業	継続	単独	20,143
小学校図書館蔵書整備事業	継続	単独	2,979
中学校図書館蔵書整備事業	継続	単独	1,986
コミュニティ活動事業	* 継続	単独	460
恵庭子ども塾事業	継続	単独	440

●目標16:子どもの自立成長を促す学校教育

特別支援教育事業(補助員)	継続	単独	16,916
特別支援学級事業(補助員)	継続	単独	25,455
ことばの訪問指導事業	継続	単独	2,263
スクールソーシャルワーカー事業	継続	単独	4,558
学校教育校務支援システム事業	継続	単独	5,392
スクールカウンセラー等相談事業	継続	単独	4,054
医療的ケア事業	継続	単独	5,747
教育振興推進交付金	* 継続	単独	5,995
学校スケートリンク運営事業	継続	単独	8,881
小・中学校コンピュータ教室機器整備事業	継続	単独	13,399
教職員住宅整備改修事業	継続	単独	7,571
小・中学校環境整備事業	継続	単独	50,642
小・中学校防音機能復旧事業	継続	補助	85,976
小・中学校放送設備機器整備事業	継続	単独	12,842
小・中学校ICT環境整備事業	継続	単独	48,034
高等学校等入学準備支援金事業	継続	単独	1,920
大学奨学金事業	新規	単独	7,000
フッ化物洗口事業	継続	単独	1,430
学力・知能テスト事業	継続	単独	5,891
小学校図書館蔵書整備事業 [再掲]	継続	単独	2,979
中学校図書館蔵書整備事業 [再掲]	継続	単独	1,986
英語指導助手招致事業	継続	単独	14,719
英語教育地域人材活用事業	継続	単独	689
ヒューマン・コミュニケーション事業 [再掲]	新規	補助	2,300
給食センター調理等委託事業	継続	単独	192,864
学校給食センター施設等更新整備事業	継続	単独	6,264
スクールバス更新事業	継続	単独	18,536
コミュニティ活動事業 [再掲]	* 継続	単独	460
土曜授業推進事業	継続	補助	193

●目標17:手を取り合い創造性を育む文化芸術

地区会館改修事業 [再掲]	継続	単独	8,727
地区会館防音機能復旧事業 [再掲]	継続	補助	17,574
生涯学習施設かしわのり管理運営事業	継続	単独	13,253
市民会館吊物改修事業	継続	単独	30,104
夢創館管理運営事業	継続	単独	5,884
夢創館改修事業	継続	単独	5,210
小学校図書館蔵書整備事業 [再掲]	継続	単独	2,979
中学校図書館蔵書整備事業 [再掲]	継続	単独	1,986
市立図書館空調設備改修事業	継続	補助	1,242
市立図書館AV機器更新事業	新規	単独	9,923
かしわのりブックステーション・高校ブックライン事業	継続	単独	502
郷土資料デジタル化推進事業	新規	単独	5,300
青少年・文化振興基金活用事業	* 継続	単独	1,680
郷土芸能団体の育成支援	継続	単独	266
市内遺跡発掘調査事業	継続	補助	3,769
史跡カリンバ遺跡整備事業	継続	補助	6,929
市史編さん事業	継続	単独	8,574
英語指導助手招致事業 [再掲]	継続	単独	14,719
英語教育地域人材活用事業 [再掲]	継続	単独	689
国際交流事業	継続	単独	1,159

5. 地域資源・都市基盤を活かすまち

●目標18:地域の特性を活かしたコンパクトなまちづくり

恵庭駅西口土地区画整理事業	継続	補助	303,513
---------------	----	----	---------

バリアフリー推進事業	継続	単独	51
バリアフリー特定道路整備事業	継続	補助	168,300
土地利用計画推進事業	継続	単独	993
島松駅周辺再整備事業	継続	単独	19,003
●目標19:水と緑豊かな生活空間づくり			
公園施設長寿命化改修事業	継続	補助	30,000
街区公園再整備事業	継続	補助	41,511
街路樹管理委託事業	継続	単独	14,894
恵庭河川愛護会事業	継続	単独	143
治水対策促進事業	継続	単独	360
恵庭地区用水対策事業	継続	補助	117,000
恵浄殿計画修繕事業	継続	単独	13,974
恵庭第4墓園整備事業	継続	単独	328,359
恵庭第1墓園外修繕事業	新規	単独	10,000
●目標20:安全で円滑な地域交通			
バリアフリー特定道路整備事業 [再掲]	継続	補助	168,300
一般道路整備事業(調整交付金道路整備事業・地方道路整備事業)	継続	単独	180,000
南12号橋橋梁整備事業	継続	単独	40,030
基線通整備関連市道整備事業	継続	単独	931
優良田園住宅関連歩道整備事業	新規	単独	9,000
道路補修事業	継続	単独	83,000
若草歩道橋撤去事業	継続	補助	62,032
幹線道路舗装補修事業	新規	補助	37,400
道路照明灯省エネルギー化推進事業	継続	単独	2,700
橋梁長寿命化修繕事業(橋梁点検)	継続	補助	21,158
橋梁長寿命化修繕事業(橋梁修繕)	継続	補+単	269,984
道路附属施設補修事業	継続	補助	18,000
鉄道横断施設修繕事業	継続	単独	10,628
道路維持関連業務委託事業	継続	補助	375,669
市内公共交通事業	継続	単独	45,538
市内公共交通事業(エコバス増車)	新規	単独	27,292
恵庭駅西口有料駐輪場1日利用券導入事業	新規	単独	1,761
駐車場管理システム導入事業	新規	単独	2,299
駐車場管理事業	新規	単独	1,033
●目標21:安定した水供給と持続的な下水処理			
水道管路更新(耐震化)事業	継続	単独	276,999
配水管整備事業	継続	単独	33,001
恵庭市第2庁舎整備事業	継続	単独	103,775
配水施設修繕事業	新規	単独	94,754
管渠整備事業	継続	補+単	64,176
管渠耐震化事業	継続	補助	21,000
合流地区分流化事業	継続	補+単	314,428
終末処理場整備事業	継続	補+単	228,555
個別排水処理施設整備事業	継続	単独	30,629
●目標22:住み続けたくなるまちづくり 住まいづくり			
市営住宅柏陽・恵央団地建替事業	新規	補助	3,119
●目標23:ごみの減量と適正な処理			
第6期ごみ処理場ロータリー除雪車整備事業	新規	単独	45,760
焼却施設整備事業	継続	補助	1,893,221
施設周辺地域対策事業	継続	単独	57,456
廃棄物処理施設環境保全基金	継続	単独	6,496
リサイクルセンター維持管理事業	継続	単独	99,239
リサイクルセンターフォークリフト整備事業	新規	単独	4,105
資源回収団体奨励事業	継続	単独	7,187
剪定枝回収・チップ化委託事業	継続	単独	1,364
生ごみ・尿処理収集運搬・処理場管理経費	継続	単独	89,249
●目標24:次世代へつなげる環境			
有害鳥獣等駆除・動物等衛生管理事業(市街地)	継続	単独	9,382
公害防止対策事業	継続	単独	5,804
新エネ・省エネ機器補助事業	継続	単独	2,550
環境美化活動の推進	継続	単独	2,238

*

VII. 各会計主要施策

1. 一般会計(款別)

<凡例> ◎新規事業 ○拡大事業 ☆市長政策事業 特定財源()書きは調整交付金充当額

事業名	前年度 事業費	事業費	特定 財源	一般 財源	事業概要	施策
(単位:千円)						
1款 議会費						
議員共済給付費負担金	37,469	36,289		36,289	議員年金の給付に要する費用にかかる負担金	
2款 総務費						
職員能力開発支援事業	180	100		100	職員の自己啓発研修や資格取得に係る自主的学習の支援	☆
◎ 移動系無線蓄電池更新事業		1,367	(1,290)	1,367	無停電電源装置、半固定局無線装置携帯用無線装置バッテリー交換	
◎ サーバ室移転事業		18,850	14,100	4,750	災害等に備えたサーバ環境の整備	
◎ 基幹系システム更新事業		94		94	基幹系システムの入れ替え	
コミュニティラジオ活用事業	3,455	3,455		3,455	職員の声による行政情報発信等	
広報モニター制度	16	12		12	広報誌やホームページに対するアンケート調査モニター6名	
広報誌発行・配布事業	19,352	20,169		20,169	広報誌の発行、配布	
無料法律相談の実施	1,361	1,361		1,361	弁護士相談(月3回)	
市史編さん事業	8,884	8,574		8,574	市制50周年に向けた市史編さん	
○ 駐輪場対策事業	5,861	7,102	2,078	5,024	各駅駐輪場の整理及び巡回監視 恵庭駅西口有料駐輪場1日利用券導入	
◎ 交通安全指導車更新整備		2,646	1,000	1,646	交通安全指導車の更新	
◎ 多目的交通車両整備事業		27,292	22,100	5,192	コミュニティバス2台購入	
消費生活相談の実施	6,454	6,489	4,143	2,346	消費者協会への消費生活相談業務委託等	
自治活動交付金	22,484	23,036		23,036	町内会組織に対する交付金	☆
◎ 地域会館整備費補助金		3,780		3,780	和光町内会館改修工事補助金	
市民活動センター 情報掲載事業	2,760	2,160		2,160	市民活動センター情報の掲載委託	☆
市民活動推進事業	2,225	2,225		2,225	市民活動支援補助金	☆
水道事業出資金	27,600	26,900	26,900		配水管整備事業・水道管路耐震化事業分 出資金	
行政改革の推進	268	286		286	行政改革推進委員会運営費	☆
◎ まちづくり基本条例見直し 市民検討委員会		54		54	まちづくり基本条例見直し市民検討委員会 運営費	
広域共同事業の推進	4,836	4,908		4,908	札幌広域圏組合負担金及び石狩教育センター 分担金	

事業名	前年度 事業費	事業費	特定 財源	一般 財源	事業概要	施策
サイクルネットツアー事業	2,390	1,465		1,465	自転車イベント等開催	☆
統合型GIS更新整備事業	8,251	7,854		7,854	航空写真、統合型GISサーバ更新	
移住促進事業	7,164	5,722	5,722		移住相談会開催、北海道暮らしフェア参加、 移住サイト運営、移住者情報交換会、周知等	☆
バリアフリー推進事業	103	51		51	バリアフリー協議会の開催	☆
土地利用計画推進事業	2,217	993		993	土地利用方針検討委託	☆
ふるさと納税事業	11,266	58,804	58,804		ふるさと納税の推進	
庁舎狭隘化対策事業	192,450	45,693	34,000	11,693	市民ホールの拡幅、授乳室の設置、 会議室の増設等	
◎ 福住書庫解体工事 (旧教員住宅恵庭1号棟)		29,323	26,152	3,171	福住書庫(旧教員住宅恵庭1号棟)の解体	
◎ 戸籍システム更新事業		12,489		12,489	戸籍システムの更新	
○ 都市間交流事業	4,139	1,794		1,794	市民団体に対する友好都市交流事業補助金	
男女共同参画推進事業費	529	468		468	男女共同参画審議会開催等	☆
コンビニ交付サービス事業	36,067	8,347		8,347	H28年度より開始しているコンビニ交付	
3款 民生費						
ひとり親家庭等医療費助成 事業	53,605	52,995	17,280	35,715	ひとり親家庭等に対する医療費助成	
地域福祉実践計画の推進	29,495	29,495		29,495	社会福祉協議会への補助	
乳幼児等紙おむつ用ごみ袋 支給事業	5,167	5,646		5,646	ごみ排出抑制困難者に対する無償ごみ袋配布	
黄金ふれあいセンター管理費	11,168	11,182	1,921	9,261	新たな地域コミュニティ活動を総合的に支援 する多目的複合施設	
高齢者世帯等除雪サービス 事業	15,939	13,047	3,465	9,582	自力除雪が困難な、65歳以上のひとり暮らし 世帯等に対する除雪サービス	
地域福祉事業費	21,469	24,104		24,104	地域福祉事業11事業を社会福祉協議会にて 実施	
敬老祝品贈呈事業	3,409	3,657		3,657	77歳、100歳の高齢者に対する祝品贈呈	
介護保険施設等高齢者対策 推進事業	439	426		426	介護保険施設へ高齢者事業助成 (75歳以上1,300円/人)	
老人クラブ運営助成事業	5,887	5,571	1,106	4,465	連合会補助金(体制強化含む)、単位老人クラ ブ補助金、新規会員加入促進助成	☆
高齢者健康増進事業	9,068	9,709	9,709		健康増進施設等の利用料助成(75歳以上で 介護保険のサービスを利用していない)	☆
◎ 地域介護・福祉空間整備等 施設整備事業		9,866	9,866		既存施設へのスプリンクラー設備等整備 防犯対策強化補助金	
◎ 老人憩の家改修事業		6,608	6,608		恵み野憩の家誘導ブロック、大町憩の家改修	

事業名	前年度 事業費	事業費	特定 財源	一般 財源	事業概要	施策
知的障がい者地域福祉 ふれあい事業	410	410		410	知的障がい者と地域住民との交流事業補助 (光風会)	
重度心身障がい者医療費 助成事業	147,354	135,612	74,915	60,697	重度心身障がい者に対する医療費助成	
自立支援補装具支給事業	22,387	21,640	16,228	5,412	障がい者に必要な補装具等の給付等(義肢、車 いす、補聴器等)	
障がい者日常生活用具給付 事業	16,297	18,645	13,983	4,662	障がい者に必要な日常生活用具の給付(特殊 寝台、スーマ装具等)	
重度障がい者タクシー料金助 成事業	5,625	6,156		6,156	重度身体・知的・精神障がい者に対するタク シー料金助成(所得税非課税世帯)	
腎臓機能障がい者通院交通 費助成事業	3,767	4,408		4,408	人工透析で通院している腎臓機能障がい者に 対する交通費助成(所得税非課税世帯)	
◎ 重度心身障がい児者通院 外出支援サービス事業		2,754		2,754	重度の心身障がい児者の市外への通院に 対する移送サービス	
障がい者相談支援事業 (総合相談支援センター)	31,469	31,469	17,347	14,122	障がい者等の相談支援、就労支援及び虐待防 止センター機能に係る運営経費(e-ふらっと)	☆
医療的ケア支援事業	1,456	617	308	309	日常的に医療ケアを必要とする在宅重症心身 障がい児(者)の日中活動場所へ看護師を派遣	
◎ 障がい福祉プラン策定事業		1,932		1,932	第6期障がい者福祉計画・第5期障がい福祉 計画策定	
地域活動支援センター事業	6,000	6,000		6,000	障がい者の自立促進及び地域生活支援の事業 に対する助成	
軽度・中等度難聴児補聴器 購入事業	111	111	55	56	聴力レベルが軽度または中等度の児童に 補聴器の給付等	
成年後見制度法人後見支援 事業	8,392	8,560	7,490	1,070	成年後見センターの運営	
障がい者就労支援事業 (農福連携事業)	245	257		245	農業実習、シンポジウム等の開催	
自立支援医療給付事業 (更正医療)	63,753	66,379	49,665	16,714	日常生活能力等を回復するために行うリハビリ テーション医療(人工透析、人工関節置換術等)	
自立支援医療給付事業 (育成医療)	4,055	3,046	2,278	768	18歳未満の児童に対するリハビリテーション 医療	
自立支援医療給付事業 (療養介護医療)	6,527	6,545	4,905	1,640	病院などの施設において、機能訓練や療養上 の管理、看護の給付	
自立支援給付費	1,346,810	1,446,834	1,084,814	362,020	障がい者・児に対する入所・通所・ホームヘル プサービスの給付	
児童手当事業	855,360	860,225	729,160	131,065	3歳までの子ども1人につき月額15,000円支給 3歳以上小学校修了前の1・2子は10,000円 3歳以上小学校修了前の3子以降は15,000円 中学生は10,000円、所得制限世帯5,000円	
児童扶養手当事業	325,745	322,762	107,587	215,175	離婚、父親・母親が死亡または重度の障がい の状態ですべて18歳(年度末)までの子どもを養育 している人に対する手当の支給	

事業名	前年度 事業費	事業費	特定 財源	一般 財源	事業概要	施策
○ 子育て短期支援事業	127	323	215	108	ショートステイ(泊まり) H29年からトワイライトステイ(夜間養護等)	
ひとり親家庭福祉事業	7,549	6,532	173	6,359	母子・父子自立支援員の配置	
母子家庭自立促進事業	7,474	5,095	3,821	1,274	ひとり親家庭就労機会の促進 高等職業訓練促進給付金の支給	
◎ 子どもの生活・学習支援 事業		4,500	4,500		学習支援や食事の提供(3か所)	
◎ ひとり親家庭高等学校卒業 程度認定試験合格支援		200	200		ひとり親家庭の親と子の高等学校卒業程度 認定試験対策講座受講費用支援	
子ども医療費助成事業	109,489	116,608	44,100	72,508	中学校卒業前までの子どもに対する 医療費助成	
養育医療費助成事業	5,836	5,790	4,566	1,224	体重2,000グラム以下もしくは未熟児の 乳児に対する療養費の助成	
障がい児通所支援事業	26,411	13,146	13,146		児童発達支援、放課後等デイサービス、保育 所等訪問支援	
相談支援事業	278	3,942	3,942		発達支援に関する相談の実施	
小児神経医による発達相談	634	634		634	子ども発達支援センターにおける 月1回小児神経医による発達相談の実施	
子どものための教育・保育 給付事業(幼稚園)	338,802	459,074	270,796	188,278	市内5園の運営費として給付	☆
○ 子どものための教育・保育 給付事業(認定こども園)	535,890	885,027	572,362	312,665	市内7園(H29からさくら保育園が移行予定) の運営費として給付 えほんの森、えるむ 3歳未満児の定員拡大	☆
子どものための教育・保育 給付事業(私立保育園)	229,595	118,760	65,038	53,722	島松いちい保育園の運営費として給付	☆
こすもす保育園 運営委託事業	111,538	116,622	25,734	90,888	こすもす保育園の運営委託	☆
独自要件による保育園 入所事業	5,193	5,246	5,246		保護者の就労に関係なく4歳以上の障がい児 受入を実施	
◎ 保育園屋外物置整備事業		2,312	2,312		すずらん・すみれ保育園の物置建て替え	
子育て支援センター事業 (柏陽)	7,047	8,949	5,202	3,747	自由に参加できる親子の交流の場を設置し、 子育てに関する相談・情報提供を実施	☆
子育て支援センター事業 (島松)	7,637	4,960	3,040	1,920	交流・相談事業のほか、のびのびパーク事業 (屋外行事)を実施	☆
子育て支援センター事業 (黄金)	4,771	4,678	3,040	1,638	交流・相談事業のほか、母親のリフレッシュ 事業を実施	☆
子育て支援センター事業 (柏)	5,579	4,592	3,040	1,552	交流・相談事業のほか、地育食育事業を実施	☆
松恵子どもクラブ事業	9,340	9,370	1,851	7,519	放課後の子どもの居場所を確保	
○ 学童クラブ事業	176,574	163,891	88,828	75,063	保護者が昼間家庭にいない児童の生活の場 の提供(新規開設1箇所)	

事業名	前年度 事業費	事業費	特定 財源	一般 財源	事業概要	施策
ファミリーサポート事業	4,187	4,215	2,666	1,549	会員相互の育児援助	
病児緊急預かり事業	1,855	1,855	1,200	655	0歳から小学6年生を対象とした病児緊急預かり事業	
病児・病後児保育事業	210	200		200	利用料:1000円/時に対する助成を400円/時とし、1日上限金額3,000円を設定	
私立幼稚園就園奨励費助成事業	775	870	289	581	市外私立幼稚園保育料の助成	
私立幼稚園特別支援教育補助	6,549	7,741		7,741	幼稚園等に障がい児支援のため支援員配置経費の一部を助成	
幼稚園型一時預かり事業	36,147	34,457	22,970	11,487	幼稚園が実施する一時預かり事業への助成	
○ 産後子育てサポート事業	500	500	500		母乳育児相談のための費用助成として、利用券を交付 H29年から収入要件を拡大	
子どもの集う場所運営事業 (フーレめぐみの)	33,076	33,076	7,055	26,021	子育て支援センター・子どもひろば運営に係る経費	☆
○ 子どもひろば事業	21,588	22,780	5,554	17,226	放課後や夏休みなどに子ども達が自由に訪れる事の出来る居場所の設置 (黄金、島松、柏地区)	☆
○ 若草地区放課後子ども教室事業	1,806	2,099	832	1,267	若草小学校における放課後の子どもの居場所を確保(本実施)	☆
子育て応援企業表彰制度事業	60	60		60	独自の子育て支援を実施している企業への表彰制度	
子ども・子育て支援事業	432	513		513	子育て支援サイト「えにわっこなび」 えにわっこ応援タクシー、子育てコンシェルジュなび	
被保護者就労支援事業	2,667	2,667	2,000	667	就労支援員による生活保護者への支援事業	
生活困窮者自立支援事業	9,492	9,796	7,347	2,449	自立相談支援事業、住居確保給付金の支給	
生活保護(扶助)	1,891,240	1,821,161	1,440,493	380,668	生活保護法に基く扶助	
4款 衛生費						
医療相談体制の充実	3,714	3,710		3,710	保健センターの医療顧問による健康相談等業務	
各種がん検診事業	23,184	24,916	539	24,377	胃がん・肺がん・大腸がん・子宮頸がん・乳がんの検診(75歳以上の胃がん・肺がん・大腸がんは後期高齢者医療特別会計)	
高齢者健康教育事業	100	88	49	39	健康講話による健康増進、入浴料助成(65歳以上対象)	☆
夜間休日急病診療所の運営	95,886	102,440	39,023	63,417	夜間・休日急病診療、診療体制の充実	
がん検診推進事業 (クーポン)	3,213	3,297	825	2,472	一定の年齢に達したがん検診費用の全額公費負担(子宮頸がん、乳がん)	

事業名	前年度 事業費	事業費	特定 財源	一般 財源	事業概要	施策
救急医療対策会議の運営	74	74		74	医師会、薬剤師会、看護師、市民等による対策会議の開催	
二次救急医療助成事業	5,901	5,472		5,472	二次救急医療機関(救急告示病院)への助成	
予防接種事業	164,644	161,787	8,900	152,887	四種混合、麻しん・風しん、水痘、インフルエンザ、高齢者肺炎球菌等の予防接種の実施	
○ 予防接種事業 (B型肝炎)		5,788		5,788	生後から1歳に達する間に3回接種を実施 標準的接種期間は生後2か月で1回、3か月で1回、7～8か月で1回	
子宮頸がん予防ワクチン 接種医療給付金	1,104	420		420	子宮頸がん予防ワクチン接種後の症状に対する医療給付金支給事業	
妊婦健康診査費助成事業	40,175	39,254		39,254	妊娠中の健康診査に要する費用の助成(14回) 超音波検査に要する費用の助成(6回)	
○ 特定不妊治療助成事業	1,550	1,600		1,600	特定不妊治療に要する費用の一部助成 H29から助成対象を男性にも拡大	
◎ がん予防全道大会		359		359	がん予防全道大会の開催支援	
歩くことを通したまちづくり事業	2,000	1,400	700	700	歩くイベント、スタンプラリー等開催	☆
学校開放事業	1,890	2,126	1,303	823	学校講堂の一般開放事業	
高校プール開放事業	851	804	24	780	恵庭南高校プールの土日祝日開放事業	
○ 市民スキー場維持管理費	5,601	13,396	3,007	10,389	H28年より市民スキー場全体の管理運営を実施	
屋内・屋外スポーツ施設整備 事業	14,976	16,266	4,897 (9,880)	11,369	島松体育館アリーナ改修外 恵庭プール上屋鉄骨塗装	
◎ スポーツ振興まちづくり条例 推進費		500		500	審議会開催、スポーツ施設調査等	
恵浄殿計画修繕事業	18,001	13,974	13,974		火葬炉改修工事 待合室バリアフリー化工事	
有害鳥獣等駆除事業 (市街地)	9,366	9,382		9,382	カラス・アライグマ・その他動物の保護、 駆除等動物衛生管理経費	
公害防止対策事業	6,487	5,804		5,804	河川水質調査、大気汚染調査、 自動車騒音測定等	
エネルギー対策事業	2,765	2,509	12	2,497	エネルギー対策講演会、 新エネ・省エネ懇談会、環境エネルギー展の 開催等	☆
○ 新エネ・省エネ機器補助 事業	2,550	2,550		2,550	太陽光発電機器設置補助 ペレットストーブ・薪ストーブ購入補助 省エネ給湯器等設置補助	☆
ごみ処分場管理経費	134,114	135,443	61,959	73,484	ごみ最終処分場の管理経費 (特別会計分含む全体事業費191,281千円)	
資源回収団体奨励事業	7,439	7,187		7,187	町内会等の資源回収に対する奨励金	☆
剪定枝回収事業	1,003	1,364		1,364	各家庭から排出される剪定枝の無料回収	☆

事業名	前年度 事業費	事業費	特定 財源	一般 財源	事業概要	施策
リサイクルセンター維持 管理経費	105,555	99,239	32,862	66,377	リサイクルセンターの管理経費 びん・缶・ペット用機械設備の修繕	
リサイクルセンター再整備 事業	64,433	4,374		4,374	リサイクルセンター施設管理検討委託	☆
◎ リサイクルセンター フォークリフト整備事業		4,105	(3,900)	4,105	フォークリフト1台更新	
◎ 第6期最終処分場ロータリー 除雪車整備事業		32,032	1,200 (30,430)	30,832	ロータリー除雪車1台購入 (特別会計分含む全体事業費45,760千円)	☆
生ごみ・し尿処理場維持 管理費	82,985	89,249	14,698	74,551	し尿収集運搬、生ごみ・し尿処理場 運転管理経費	
焼却施設整備事業	276,065	1,400,980	1,330,011	70,969	焼却施設整備工事(H28国債、H29国債) 施設管理運営方法調査検討委託 (特別会計分含むH29事業費1,893,221千円)	☆
施設周辺地域対策事業	85,560	57,456	43,400	14,056	西3線道路整備、川沿線道路設計、 防犯灯整備、松鶴会館改修、 合併浄化槽設置支援、 下水道使用料・し尿処理使用料支援	
5款 労働費						
季節労働者通年雇用促進 支援事業	661	661		661	通年雇用促進支援事業	
恵庭地方職業能力開発 協会事業費補助金	2,020	2,020		2,020	職業能力開発事業に対する事業補助	
シルバー人材センター事業 費補助金	9,380	9,380		9,380	シルバー人材センターに対する事業補助	
地域職業相談室事業	3,000	2,586		2,586	地域職業相談室の運営経費	
6款 農林水産業費						
有害鳥獣対策事業 (農村地区)	3,646	3,646		3,646	アライグマ、カラス、キツネ、エゾシカの駆除 経費、電気柵設置補助、くくり罟講習補助、 運搬処理費等(エゾシカ対策)	
農業後継者等研修事業	600	600	600		農業後継者等の研修経費に対する助成	
農業後継者奨学金助成事業	120	120	120		農業後継者への就学支援	
青年就農給付金助成事業	7,500	6,000	6,000		独立・自営にて就農開始した青年新規就農者 への助成(年間150万円、最長5年間)	
経営所得安定対策等 推進事業	11,219	10,872	10,872		経営所得安定対策等の推進活動や要件 確認等に必要経費を助成	
強い農業づくり事業	60,320	41,560	41,560		農業用機械の導入等に対する助成	
アグリネット事業	800	500		500	民間活力による体験農園事業	
環境保全型農業直接支払 交付金事業	5,620	6,214	4,660	1,554	環境保全に効果の高い営農活動普及推進を 図る環境保全型農業の取組に対する支援	
えにわ土地改良推進 センター運営事業	361	361		361	運営費負担金	

事業名	前年度 事業費	事業費	特定 財源	一般 財源	事業概要	施策
排水路整備事業	8,193	8,223		8,223	農業用排水路の床ざらい、補修工事	
道営農地整備事業 (経営体育成型)	16,975	48,743	33,530	15,213	漁川右岸地区・左岸北栄地区・左岸島松地区	
◎ 基幹水利施設管理事業		14,580	14,565	15	千歳川第2揚水機場管理委託	
多面的機能支払交付金 事業	105,121	105,171	79,106	26,065	共同活動負担金、推進活動支援費	
耕地利用高度化推進事業	1,370	914	914		大規模経営体に対し農業機械のリース 費用を助成	
人・農地問題解決推進 事業	2,481	2,481	2,481		人・農地プラン作成経費、農地集積協力金	
◎ 荒廃農地等利活用 促進事業		975	975		荒廃農地再生・営農定着に係る費用を助成	
7款 商工費						
◎ 起業家支援事業		4,834	2,417	2,417	起業支援・事業承継支援相談、起業塾	☆
中小企業相談業務補助金	23,320	21,423		21,423	商工会議所の中小企業相談業務に対する 補助	
駅まちプラザ賑わい創出 事業	3,080	3,097		3,097	恵庭駅前再開発ビル内アンテナショップ 中小企業、起業家に対する技術的な支援	
産業振興の充実	3,811	3,849		3,849	(公財)道央産業振興財団運営費負担金	
企業立地促進補助金	99,374	114,565		114,565	企業立地促進条例に基づく補助	☆
商店街活性化事業	1,800	1,800		1,800	商店街活力再生促進事業への補助	☆
◎ 広域ネットワークによる商品 ブランド化プロジェクト事業	1,455	15,800	7,613	8,187	農商工連携推進、藤枝産業祭への参加 産業PRイベント・マッチング交流会開催	☆
◎ 対恵庭直接投資継続拡大に 係る推進事業		14,316	7,158	7,158	海外プロモーション、海外投資家招聘等	
観光推進事業補助金	2,637	2,485		2,485	観光推進事業、宣伝事業等 恵庭観光協会 への事業補助金	
◎ 地域観光情報PR事業		2,290	2,290		情報誌に市観光情報を掲載	
【花のまちづくり推進事業】	2,500	32,987	22,987	10,000		
◎ <花観光推進事業>		14,000	7,000	7,000	コミュニティガーデン推進事業、シンポジウム開催 オープンガーデンバスツアー	☆
○ <花のまちづくり推進 会議補助金>	2,500	3,000		3,000	花とくらし展の開催、花のまちづくり啓発事業	
◎ <花のウェルカムゾーン 形成事業(経済部)>		15,987	15,987		公共施設花樽設置、花のまちなみ推進事業、 花によるウェルカムゾーンの形成	☆
◎ 花の拠点整備事業		345,947	335,539	10,408	センターハウス改修設計、花の拠点実施設計 用地取得、移転補償	☆
イベント事業補助金	5,691	5,691		5,691	えにわ夏まつり等、イベントに対する補助金	
道と川の駅環境整備事業	1,759	15,660		15,660	屋根改修	

事業名	前年度 事業費	事業費	特定 財源	一般 財源	事業概要	施策
市民参加型・えにわ版 マルシェ推進事業	996	860		860	えにわマルシェの推進・宣伝経費	
8款 土木費						
橋梁長寿命化修繕事業 (橋梁点検)	24,592	21,158	12,694	8,464	橋梁近接目視点検(対象橋梁3橋)	
道路維持関連業務委託事業	355,938	375,669	12,000	363,669	道路維持・除雪・雪堆積場管理一括発注	
道路照明灯省エネルギー 化推進事業	3,230	2,700		2,700	水銀灯からLED灯へ更新	
鉄道横断施設修繕事業	8,925	10,628	9,500	1,128	島松大通アンダーパス冠水監視 システム導入	
植樹柵・植樹帯管理助成金	1,736	1,796		1,796	植樹柵・植樹帯の除草等に取り組む団体に対し 助成金を交付	
恵庭河川愛護会事業	143	143		143	河川パトロール、山女稚魚放流事業等への 補助金	☆
街路樹管理委託	10,563	14,894		14,894	市道街路樹剪定等	
街区公園美化活動助成金	1,997	2,238		2,238	街区公園の美化活動に取り組む団体に対し助 成金を交付	
◎ 花のウェルカムゾーン 推進費		8,200	8,200		国道36号、駅前等花壇管理、 ふるさと公園基本計画策定	☆
木造住宅耐震診断・耐震改 修補助事業	3,500	3,500	2,166	1,334	木造住宅耐震診断費の全額、耐震 改修費の一部を補助	☆
【道路橋梁整備事業】	829,105	788,645	647,659 (92,500)	140,986		
〈バリアフリー 特定道路整備事業〉	143,200	168,300	160,258	8,042	歩道の段差・傾斜の解消、点字ブロック等 島松中通工事 L=262m 恵み野環状通工事 L=258m 島松駅通設計 L=640m 恵み野団地中央通設計 L=300m	☆
〈一般道路整備事業〉	200,000	180,000	72,000 (92,500)	108,000	調整交付金道路整備事業 (6路線 L=627m、測量設計ほか) 地方道路等整備事業(一般分) (4路線 L=691m 測量設計ほか)	
〈南12号橋整備事業費〉	208,891	40,030	40,030		直轄事業による橋梁架換に伴う恵庭市 実施事業(道路整備・道路用地取得)	
〈基線通整備関連 市道整備事業〉	2,614	931		931	道路敷地内既存樹木伐採	
◎ 〈優良田園住宅関連 歩道整備事業〉		9,000	8,100	900	市道川沿線歩道整備 L=130m	
◎ 〈幹線道路補修事業〉		37,400	35,592	1,808	市道松園線舗装補修工事 L=220m	
〈道路補修事業〉	75,000	83,000	74,700	8,300	道路補修事業	
〈橋梁長寿命化事業〉	199,400	269,984	256,979	13,005	恵庭跨線橋耐震補強・修繕工事 有明橋、南15基線排水橋修繕工事	

事業名	前年度 事業費	事業費	特定 財源	一般 財源	事業概要	施策
若草歩道橋撤去事業	37,499	62,032	59,421	2,611	若草歩道橋撤去(橋梁部・階段部)	
道路附属施設補修事業	10,120	18,000	17,200	800	道路照明灯21基更新	
交通安全施設設置事業	10,000	10,000		10,000	区画線塗布工 中央線25km、外側線 43km、ドット線 1.3km	
恵庭地区用水対策事業	250,581	117,000	117,000		漁川第2幹線用水路改修工事	
公園施設長寿命化改修事業	30,000	30,000	28,500	1,500	街区公園8箇所の公園施設整備(遊具改修)	
街区公園再整備事業	4,786	41,511	41,511		ありあけ公園再整備工事	
島松駅周辺再整備事業	7,256	19,003		19,003	自由通路基本設計、土質調査	☆
◎ 市営住宅柏陽・恵中央地 建替事業		3,119	1,555	1,564	柏陽・恵中央団地建替基本構想	☆
9款 消防費						
消防職員資格取得等 助成金	1,440	969		969	大型自動車教習、小型クレーン・玉掛け 技能講習等への助成金	
◎ 南出張所暖房ボイラー 改修事業		4,612	3,400	1,212	暖房ボイラー更新工事	
災害用物資備蓄品整備事業	5,774	24,929	3,500 (16,970)	21,429	非常食、簡易トイレ、照明器具、発電機、 車椅子、その他身の回り品	
○ 自主防災活動支援事業	1,500	1,590	700	890	自主防災組織の活動経費への助成 防災倉庫設置支援を追加	☆
消防団資器材整備事業	1,329	1,494	(1,420)	1,494	消防団資器材一式購入	
消防用資器材整備事業	4,067	3,127	(2,970)	3,127	大型油圧救助器具一式、空気ポンベ購入	
消火栓更新整備事業	7,031	6,544	(5,920)	6,544	老朽化した消火栓の更新(10基)	
◎ 大型水槽車積載小型動力 ポンプ更新整備事業		2,343	(2,225)	2,343	可搬式小型動力ポンプの更新(1台)	
◎ 消防車給油取扱所拡張事業		7,722	5,700	2,022	油分離槽更新、給油空地の拡張工事	
はしご付消防ポンプ自動車 更新整備事業	5,393	29,173	29,173		リース方式により、はしご付消防ポンプ自動車 1台を更新	
10款 教育費						
高等学校等入学準備 支援金事業	1,950	1,920	1,920		給付型の入学準備支援金制度	
◎ 大学奨学金事業		7,000	7,000		大学奨学金制度	
○ 教育振興推進交付金	5,955	5,995	40	5,955	特色ある教育活動の推進 コミュニティ・スクールの実施	
◎ 恵庭中学校開校70周年 記念事業		100		100	恵庭中学校開校70周年記念事業補助金	
スクールソーシャルワーカー 事業	4,658	4,558	996	3,562	スクールソーシャルワーカー(2名)	

事業名	前年度 事業費	事業費	特定 財源	一般 財源	事業概要	施策
自己防衛力の向上	416	398		398	CAPプログラム事業の実施	
特別支援教育事業 (学校補助員配置)	16,733	16,916		16,916	通常学級内における児童生徒支援 (教員補助員を全13校に20名配置)	
特別支援学級事業 (学級補助員配置)	25,444	25,455		25,455	特別支援学級における児童生徒支援 (計15名)	
ことばの訪問指導事業	2,263	2,263		2,263	ことばの訪問指導員(1名)	☆
スクールカウンセラー事業	4,054	4,054		4,054	全小・中学校のスクールカウンセリングを実施 (計6名)	
メンタルフレンド事業	346	310		310	不登校児童支援対策 学生ボランティアによる家庭訪問を実施	
医療的ケア事業	2,423	5,747	241	5,506	教育施設等における医療的ケア事業委託	
教職員住宅整備改修事業	37,261	7,571	5,600	1,971	管理者住宅1棟改修(恵み野小)	
学校教育校務支援システム 事業	2,528	5,392		5,392	小中学校全13校	
小・中学校図書館 蔵書整備事業	4,965	4,965	2	4,963	図書購入による読書環境の充実	
学力・知能テスト実施事業	5,927	5,891		5,891	小・中学校における知能・学力テストの実施	
就学援助事業	104,463	97,704	1,238	96,466	要保護・準要保護児童生徒への就学援助	
学校スケートリンク運営事業	9,405	8,881		8,881	市営スケートリンクへのバス送迎、学校スケート リンクの造成、維持管理	
スクールバス管理	74,568	61,882		61,882	市内スクールバス等の運行管理経費	
スクールバス更新事業	18,103	18,536	17,869	667	スクールバス1台更新	
英語教育地域人材活用事業	636	689		689	外部英語講師を活用し、小学校英語教育を 実施	
土曜授業推進事業	193	193	193		小中学校全13校で土曜授業実施	
◎ ヒューマン・コミュニケーション 事業		2,150	1,952	198	赤ちゃん登校日、小中学生ヒューマン コミュニケーション講座の実施	☆
英語指導助手招致事業	14,424	14,719	53	14,666	外国語指導助手(ALT)3名による英語教育 の実施	
小・中学校放送設備 機器整備事業	13,183	12,842	(12,140)	12,842	放送設備機器更新(柏陽中学校)	
小・中学校ICT教育環境 整備事業	17,023	48,034	(45,500)	48,034	電子黒板、デジタル教科書導入 恵庭小学校、恵庭中学校、柏陽中学校	
小・中学校コンピュータ教室 機器整備事業	13,817	13,399	(12,670)	13,399	和光小学校 PC41台更新	
小・中学校防音機能復旧 事業	26,247	85,976	83,163	2,813	ボイラー更新工事(柏小校舎、恵明中校舎) ボイラー更新実施設計(恵庭小講堂、 若草小校舎)	

事業名	前年度 事業費	事業費	特定 財源	一般 財源	事業概要	施策
小・中学校環境整備事業	195,302	50,642	37,700	12,942	和光小家庭科室改修工事 松恵小体育館屋根改修工事 恵明中職員室拡張工事 トイレ改修実施設計(恵み野中) 柏陽中校舎屋上防水改修工事	
○ 文化振興事業 (青少年・文化振興 基金活用事業)	2,372	4,499	1,680	2,819	文化祭の開催、郷土芸能団体への支援等 基金活用事業:芸術文化宅配事業、 都市間文化作品交流事業、芸術文化 振興事業	
○ コミュニティ活動事業	306	460	120	340	小学校を拠点とした地域のコミュニティづくり (島松・恵み野小学校区) 通学合宿への補助制度	
夢創館管理運営事業	5,759	5,884		5,884	夢創館指定管理料等	
夢創館改修事業	994	5,210	5,210		照明操作盤・調光器更新等	
生涯学習施設かしわのもり 管理運営事業	14,993	13,253	982	12,271	生涯学習施設かしわのもり 管理運営経費	☆
青少年研修センター管理 運営事業	22,248	20,143	10,151	9,992	青少年研修センター管理運営経費	
地区会館改修事業	6,059	8,727	8,727		恵み野会館屋上防水・トイレバリアフリー化 改修工事	
地区会館防音機能 復旧事業	18,640	17,574	16,700	874	ボイラー更新工事(大町会館) ボイラー更新実施設計(東恵庭、寿町会館)	
市民会館大ホール設備 改修事業	50,315	30,104	30,104		大ホール吊物設備改修	
フッ化物洗口事業	1,355	1,430		1,430	全小学校の児童を対象に、週に1回フッ化物 洗口を実施	
◎ 図書館運営事業		125,302		125,302	市立図書館本館・分館の指定管理料	☆
児童施設図書購入事業	431	431		431	私立幼稚園・認可外保育園用配置 図書の購入	
かしわのもりブックステーション・ 高校ブックライン事業	2,717	502		502	かしわのもりブックステーションシステム保守 恵庭北高等学校ブックラインシステム保守	
図書館空調設備改修事業	5,973	1,242	1,242		図書館本館空調機器更新実施設計	
◎ 図書館AV機器更新事業		9,923	(9,112)	9,923	図書館本館閲覧室AV機器等更新	
◎ 郷土資料デジタル化 推進事業		5,300	5,000	300	カリンバ遺跡資料のデジタル化による 保存及び公開の実施	
市内遺跡発掘調査事業	1,611	3,769	1,472	2,297	発掘136.8㎡(個人住宅地)、 試掘30㎡×5箇所の実施	
史跡カリンバ遺跡整備事業	5,692	6,929	4,962	1,967	史跡カリンバ遺跡水文環境調査 常設展示室設備改修工事	☆
給食センター調理等委託 事業	189,503	192,864		192,864	小中学校給食調理等委託	
学校給食センター施設等 更新整備事業	14,051	6,264	(5,950)	6,264	小学校給食センター自動ロースター更新	

2. 特別会計

＜凡例＞ ◎新規事業 ○拡大事業 ☆市長政策

事業名	前年度 事業費	事業費	特定 財源	一般 財源	事業概要	市長 政策
(単位:千円)						
国民健康保険特別会計						
特定健康診査等助成事業	40,646	39,357	12,596	26,761	受診見込者数(40歳以上) 3,274名	☆
特定健康診査等助成事業 (自己負担無料化分)	3,353	3,274		3,274	受診見込者数(40歳以上) 3,274名 1件につき1,000円	☆
脳ドック助成事業	8,800	8,800		8,800	受診対象者(40歳以上) 定員550名	
出産育児一時金	23,532	22,680		22,680	1件につき42万円(上限額) 54件	
後期高齢者医療特別会計						
健康診査等助成事業	15,064	15,593		15,593	受診見込者数(75歳以上) 1,387名	
◎ 健康診査等助成事業 (自己負担無料化分)		971		971	受診見込者数(75歳以上) 1,387名 1件につき700円	☆
脳ドック助成事業	4,000	4,480		4,480	受診対象者(75歳以上) 定員280名	
各種がん検診事業	7,677	7,599		7,599	受診見込者数(75歳以上) 2,199名	
介護保険特別会計						
◎ 生活支援体制整備事業		7,973	4,664	3,309	コーディネーター(第1層・市全域)設置	
介護支援ボランティア ポイント制度	4,054	4,005	2,623	1,382	高齢者が介護保険施設等で行うボランティア 活動に応じて、ポイントを付与し換金	☆
◎ 地域包括ケア推進事業		600	600		促進セミナー開催(2回)	
○ 認知症施策推進事業	216	6,000	3,510	2,490	認知症地域支援推進員設置	
◎ 介護給付適正化事業		1,702	995	707	ケアプラン点検委託等	
◎ 第7期高齢者保健福祉計画 介護保険事業計画策定事業		1,000		1,000	高齢者保健福祉・介護保険事業の次期 計画策定	
◎ 介護保険システム改修事業		10,937	5,468	5,469	平成30年度法改正対応システム改修	
土地区画整理事業特別会計						
恵庭駅西口土地区画 整理事業費	384,064	303,513	283,880	19,633	都市計画道路設計、土質調査、 公園緑地整備、移転補償等	☆

事業名	前年度 事業費	事業費	特定 財源	一般 財源	事業概要	市長 政策
産業廃棄物処理事業特別会計						
ごみ処分場維持管理事業	42,827	55,838	55,838		ごみ最終処分場の管理経費 (一般会計分含む全体事業費191,281千円)	
◎ 第6期最終処分場ロータリー 除雪車整備事業		13,728	13,728		ロータリー除雪車1台購入 (一般会計分含む全体事業費45,760千円)	☆
焼却施設整備事業	97,000	492,241	492,241		焼却施設整備工事(H28国債、H29国債) 施設管理運営方法調査検討委託 (一般会計分含むH29事業費1,893,221千円)	☆
墓園事業特別会計						
墓園管理運営事業	9,941	10,758		10,758	恵庭墓園指定管理料等	
恵庭第4墓園整備事業	22,519	328,359	328,359		第1期造成工事、北エリア駐車場整備、 トイレ新築工事、北エリア緑地設計	
◎ 恵庭第1墓園外修繕事業		10,000	10,000		人道用通路、階段、花壇改修(第1墓園) 芝生墓所改修(第3墓園)	
駐車場事業特別会計						
◎ 駐車場管理システム導入 事業		2,299	2,299		駐車場入出庫状況管理システム導入	
◎ 駐車場管理事業		1,033	1,033		恵庭駅西口駐車場雨水柵の修繕	

3. 公営企業会計

<凡例> ◎新規事業 ○拡大事業 ☆市長政策

事業名	前年度 事業費	事業費	特定 財源	一般 財源	事業概要	市長 政策
(単位:千円)						
水道事業会計						
【上水道の整備事業】						
<水道管路更新 (耐震化)事業>	277,000	276,999	268,833	8,166	老朽管耐震化布設替等 L=8,070m	
<配水管整備事業>	33,000	33,001	33,000	1	道路改良及び下水道整備に伴う布設等 L=870m 配水管実施設計	
◎ <配水施設修繕事業>		94,754	87,735	7,019	柏木第1配水池内部塗装	
【恵庭市第2庁舎整備事業】	386,953	103,775	14,394	89,381	現水道庁舎改修工事、監理委託等	
下水道事業会計						
【下水道の整備事業】						(3条予算+4条予算) ※4条予算は事務費含む
<管渠整備事業>	226,435	85,176	70,520	14,656	有明区管渠布設工事(汚水) 中島地区管渠布設工事(雨水、汚水) 合流地区管渠長寿命化工事 管渠耐震診断 (新設:雨水L=70m、汚水L=100m) (更生:合流L=260m)	
<合流地区分流化事業>	232,500	314,428	279,780	34,648	本町・漁町・泉町地区分流化工事 (新設:汚水管L=3,100m)	
<終末処理場整備事業>	162,588	228,555	193,059	35,496	処理場長寿命化工事 (濃縮汚泥混合槽防食更新、重油タンク更新、 濃縮・消化・洗浄設備CC更新ほか) 排熱利用設備(乾燥設備等)実施設計 処理場耐震診断	
<個別排水処理施設 整備事業>	37,567	30,629	30,572	57	合併処理浄化槽19基	

Ⅷ. 中期財政収支見通しとの比較

○政策的事業充当可能額

(単位:百万円)

		収支見通し	予算(案)	比較	増減の主な要因
経常収支	経常収入	22,725	22,702	△ 23	株式等譲渡所得割交付金△133、地方消費税交付金△107、道支出金+33、市税+185
	経常支出	22,193	22,659	466	人件費△122、扶助費△88、物件費+49、維持補修費+89、補助費等+509
	経常収支①	532	43	△ 489	
財源充当可能額	財政調整基金取崩し※	208	227	19	財源対策分
	遊休市有地処分				
	特定目的基金繰替使用				
	財源対策合計②	208	227	19	
政策的事業充当可能額		740	270	△ 470	

○政策的事業内訳

(単位:百万円)

		収支見通し	予算(案)	比較	増減の主な要因
政策的事業充当額		740	270	△ 470	
	投資事業	603	162	△ 441	特定財源(国庫支出金・基金繰入金等)の活用
	経常事業	137	108	△ 29	

IX. 特定防衛施設周辺整備調整交付金

○平成29年度 特定防衛施設周辺整備調整交付金事業の概要

恵庭市では防衛省所管「特定防衛施設周辺整備調整交付金」を活用し、公共用施設の整備や市民の生活環境の改善、福祉の向上が図られるよう、様々な事業を実施しています。

平成29年度の同交付金を活用する事業は、下記の17事業を予定しています。
また、事業実施後は交付金活用による効果の検証など事業評価を行うことで、適切な事業展開を図ります。

平成29年度 特定防衛施設周辺整備調整交付金 予定事業一覧 (単位:千円)

事業名	調整交付金予算額	説明 (主な内容)
移動系無線蓄電池更新事業	1,290	・携帯用無線装置等バッテリー交換
水泳プール施設整備事業	9,880	・恵庭水泳プール上屋鉄骨塗装
リサイクルセンターフォークリフト整備事業	3,900	・フォークリフト更新(1台)
第6期ごみ処理場ロータリー除雪車購入事業	30,430	・ロータリー除雪車整備(1台)
生活道路整備事業	92,500	・生活道路の整備 L=627m
消防団資器材整備事業	1,420	・消防団資器材整備
消防用資器材整備事業	2,970	・消防活動用資器材更新
はしご付消防ポンプ自動車更新整備事業	29,173	・基金積立
大型水槽車積載小型動力ポンプ更新整備事業	2,225	・可搬式小型動力ポンプ更新(1基)
消火栓更新整備事業	5,920	・老朽化した消火栓の更新(10基)
災害対策用物資備蓄品整備事業	16,970	・災害対策用備蓄品整備
学校放送設備機器整備事業	12,140	・柏陽中学校 放送設備機器更新
学校コンピューター教室機器整備事業	12,670	・和光小学校 PC更新(41台)
学校ICT教育環境整備事業	45,500	・電子黒板整備 (恵庭小学校、恵庭中学校、柏陽中学校)
スクールバス更新事業	19,950	・基金積立
市立図書館AV機器更新事業	9,112	・閲覧室AV機器等更新
学校給食センター施設等更新整備事業	5,950	・小学校給食センター自動ロースター更新

調整交付金予算額合計	302,000	
------------	---------	--

X. 特定目的基金の活用状況

○平成29年度 特定目的基金の活用状況

恵庭市では、平成27年度に基金の総合的見直しを行い、基金の再編に合わせて活用範囲を拡大しました。また、平成28年度からはふるさと納税推進事業の実施に伴い寄附件数が大きく増加しており、活用にあたっては、目的に沿った秩序ある基金運用を行っております。

ふるさと納税や篤志寄附として寄せられた寄附金は、指定された基金に一旦積立し、寄附者の意向に沿うよう、翌年度以降の事業に活用させていただきます。平成29年度は下記の事業に活用させて頂く予定です。

今後も各基金の利活用方針に基づいた適切な基金運用に努めながら、特色ある事業への基金活用を積極的に検討し、事業の一層の推進を図ります。

平成29年度 特定目的基金 充当予定事業一覧

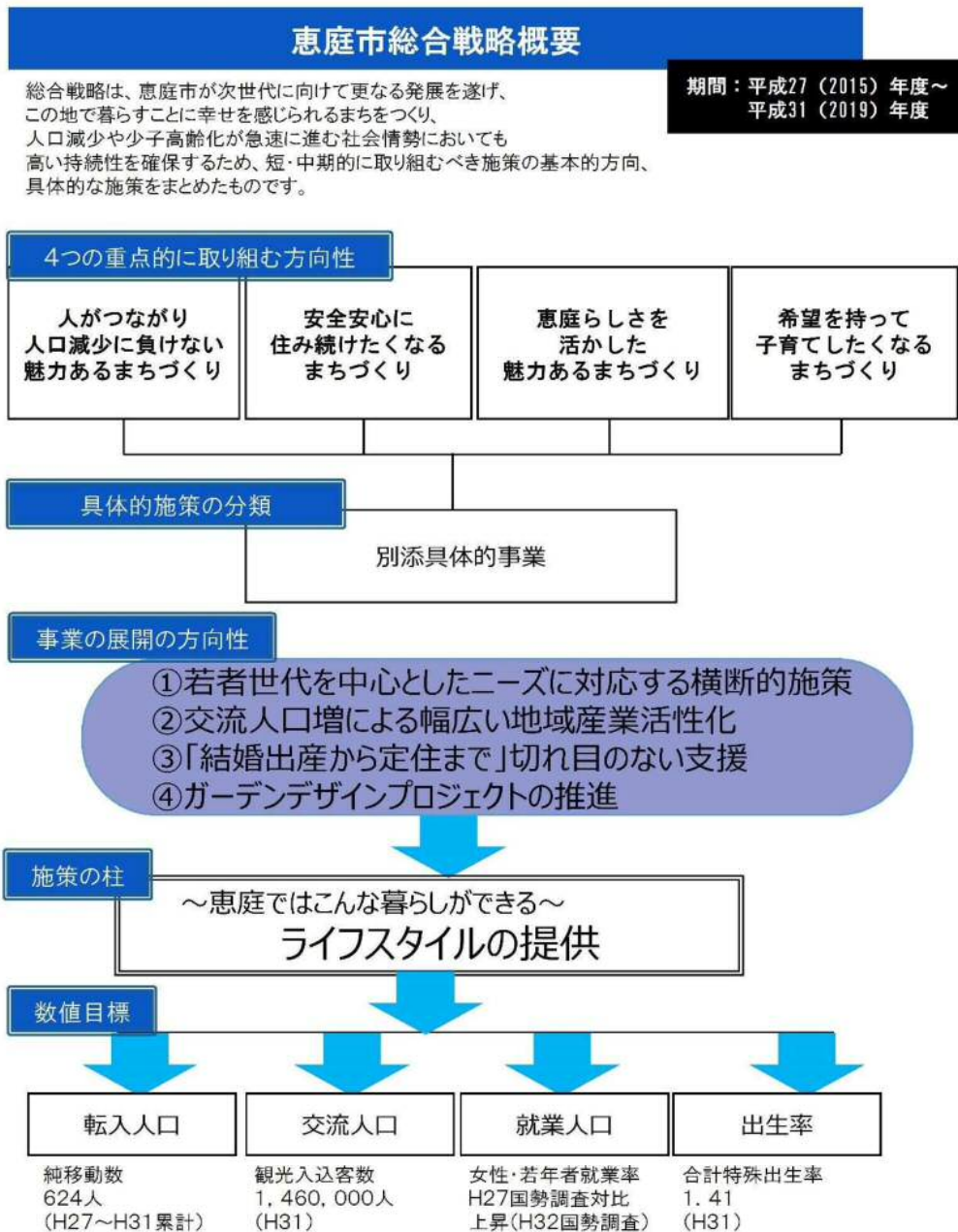
(単位:千円)

基金名	基金充当額	充当予定事業
公共施設等管理保全基金	38,431	財産管理事業、恵浄殿改修事業、夢創館改修事業、地区会館改修事業、市民会館改修事業
※ まちづくり推進基金	421,919	ふるさと納税事業、移住促進事業、観光情報紙掲載事業、花の拠点整備事業、花のまちづくり事業、花のウェルカムゾーン推進事業、図書館花壇造成事業、消防資器材整備事業、白扇の滝滝見広場整備事業、交通安全指導車更新事業、街区公園再整備事業
特定防衛施設周辺整備調整交付金基金	46,934	はしご付消防ポンプ車更新整備事業、スクールバス更新事業
※ 子育て基金	4,196	地域子育てコミュニケーション育成事業、子どもの生活・学習支援事業、ひとり親生活支援事業、高等学校卒業程度認定試験合格支援事業、産後子育てサポート事業、ヒューマン・コミュニケーション事業
※ 社会福祉事業推進基金	16,920	重度障がい児者通院交通費助成事業、市独自要件保育園等入所事業費負担金事業、市立保育園物置設置事業、憩の家改修事業
※ スポーツ振興基金	7,300	屋内スポーツ施設修繕・備品購入事業、全国大会派遣補助金事業、えにわ健康スポーツフェスティバル補助金事業
※ 農業振興基金	753	農業後継者奨学金助成事業、農業後継者等研修事業、経営緊急支援資金利子補給事業
※ 青少年・文化振興基金	2,800	国際交流事業、青少年育成事業、芸術文化宅配事業、文化活動奨励補助金事業、全国大会派遣補助金事業、ピアノコンサート事業、都市間文化交流事業、コミュニティ活動助成金事業、ふるさと教育推進事業、学校巡回図書事業、コミュニティ・スクール事業
※ 高等学校等入学準備金基金	1,920	高等学校等入学準備支援金
恵庭市未来人材応援基金	7,000	大学奨学金
産業廃棄物処理施設基金	69	焼却施設整備事業、第6期ごみ処理場ロータリー除雪車整備事業
墓園基金	10,059	恵庭第4墓園整備事業、恵庭第1墓園外修繕事業

※はふるさと納税寄附金の受け入れ基金

特定目的基金充当予定額合計	558,301
---------------	---------

XI. 恵庭市総合戦略に基づく主要施策の概要



基本目標

※下記事業のうち、地方創生推進交付金事業は「X. 地方創生関連交付金事業の概要」に事業概要を記載しています。

	新・継	補・単	事業費
(1) 人がつながり人口減少に負けない魅力あるまちづくり			
(※ = 拡大事業、◇ = 地方創生推進交付金予定事業) (単位:千円)			
◆①多世代交流の推進			
生涯学習施設かしわのもり管理運営事業	継続	単独	13,253
◆②広域化による機能維持・増進			
都市間交流事業	* 継続	単独	1,794
青少年・文化振興基金活用事業(都市間文化作品交流事業)	新規	単独	270
◆③駅周辺の賑わいづくり			
市内公共交通事業	継続	単独	45,538
市内公共交通事業(エコバス増車)	新規	単独	27,292
恵庭駅西口土地区画整理事業	継続	補助	303,513
島松駅周辺再整備事業	継続	単独	19,003
商店街活性化事業	継続	単独	1,800
駅まちプラザ賑わい創出事業	継続	単独	3,097
◆④公共施設マネジメント			
福住書庫解体工事(旧教員住宅恵庭1号棟)	新規	補助	29,323
市営住宅柏陽・恵央団地建替事業	新規	補助	3,119
◆⑤PFI・PPPの推進			
図書館運営事業(指定管理)	新規	単独	125,302
(2) 安全安心に住み続けたいまちづくり			
◆⑥暮らしの情報共有・充実			
市民活動センター情報掲載	継続	単独	2,160
◆⑦住宅政策の推進			
木造住宅耐震診断・改修補助事業	継続	補助	3,500
◆⑧健康・長寿の推進			
歩くことを通したまちづくり事業	継続	補助	1,400
スポーツ振興まちづくり条例推進費	新規	単独	500
生活支援体制整備事業	新規	補助	7,973
介護給付適正化事業	新規	補助	1,702
◆⑨防災環境の充実			
災害用物資備蓄整備事業	継続	補助	24,929
移動系無線蓄電池更新事業	新規	単独	1,367
サーバー室移転事業	新規	単独	18,850
自主防災組織活動支援事業	* 継続	補助	1,590
(3) 恵庭らしさを活かした魅力あるまちづくり			
◆⑩地域資源活用観光振興			
道と川の駅環境整備事業	継続	単独	15,660
花の拠点整備事業	◇ 新規	補助	345,947
地域観光PR事業	新規	単独	2,290

花のウェルカムゾーン形成事業	*	継続	単独	25,440
ふるさと公園再整備事業		新規	単独	2,600
花観光推進事業	◇	新規	単独	14,000
サイクルネットツアー事業		継続	単独	1,465
対恵庭直接投資継続拡大に係る推進事業	◇	新規	補助	14,316
◆⑩地域産業活性化				
土地利用計画推進事業		継続	単独	993
産業連携推進事業		新規	単独	1,515
広域ネットワークによる商品ブランド化プロジェクト事業	◇	継続	補助	15,800
ふるさと納税事業		継続	単独	58,804
◆⑪産業連関表を活用した地域産業活性化				
RESAS活用事業		新規	単独	0
◆⑫地域エネルギー有効活用				
新エネ・省エネ機器補助事業		継続	単独	2,550
◆⑬就労促進				
就職促進事業	◇	継続	補助	4,000
障がい者就労支援事業(農福連携事業)		継続	単独	257
◆⑭中小企業支援事業・起業家支援				
起業家支援事業	◇	継続	補助	4,834
駅まちプラザ賑わい創出事業[再掲]		継続	単独	3,097
◆⑮移住定住促進				
移住促進事業	◇	継続	補助	5,722
◆⑯高等教育機関等と連携した若者定着と知の拠点づくり				
就職促進事業[再掲]	◇	継続	補助	4,000

(4) 希望を持って子育てしたくなるまちづくり

◆⑰少子化対策推進事業				
子育て応援企業表彰制度		継続	単独	60
◆⑱結婚・妊娠・出産・子育ての切れ目のない支援				
特定不妊治療助成事業	*	継続	単独	1,600
妊婦健康診査費助成事業		継続	単独	39,254
産後子育てサポート事業	*	継続	単独	500
私立幼稚園特別支援教育補助事業		継続	単独	7,741
独自要件による保育園入所事業		継続	単独	5,246
子育て短期支援事業	*	継続	補助	323
婚活支援事業		継続	補助	1,541
◆⑳教育環境の充実、学力向上				
子どもの生活・学習支援事業	◇	新規	補助	4,500
ひとり親家庭高等学校卒業程度認定試験合格支援		新規	補助	200
土曜授業推進事業		継続	補助	193
小・中学校ICT教育環境整備事業		継続	単独	48,034
スクールソーシャルワーカー事業		継続	単独	4,558
大学奨学金事業		新規	単独	7,000

XII. 地方創生関連交付金事業の概要

○平成29年度予算地方創生推進交付金充当予定事業の概要

一億総活躍社会の実現に向けて、ローカルアベノミクスの推進を通じた地域の付加価値創造力強化のため、緊急に実施すべき対策として、まち・ひと・しごと創生総合戦略に位置付けられた先駆性のある取り組みの円滑な実施のため「地方創生推進交付金」が平成28年度に創設されたことから、恵庭市においても恵庭市総合戦略に基づき、人口減少や少子高齢化が進む社会情勢においても高い持続性を確保できるよう下記のとおり事業を実施します。

なお、今後内閣府と事業採択の可否について協議を行うこととしており、事業実施後は交付金の活用による効果の検証など事業評価を行うことで、適切な事業展開を図ります。

◆田園と都市の融合・ガーデンデザインプロジェクト～恵まれた庭のコンパクトなまちづくりへの挑戦

事業名	事業費	説明(主な内容)
子どもの生活・学習支援事業	3,000	恵庭地区、柏地区
花の拠点整備事業	9,958	センターハウス改修設計
花観光推進事業	14,000	コミュニティガーデン作成、シンポジウム、花のまちづくりプラン改定、オープンガーデンバスツアー
移住促進事業	5,722	ウェブサイト、就職・不動産情報、移住フェア・相談会、PR、移住後のフォローアップ、オーダーメイドツアー
小計	32,680	

◆広域ネットワークによる農商工連携推進プロジェクト(藤枝市との連携)

事業名	事業費	説明(主な内容)
広域ネットワークによる商品ブランド化プロジェクト事業	15,800	連携商品ロゴ製作、産業PRイベント、6次産業化推進協議会負担金、新商品開発補助金等
小計	15,800	

◆「さっぽろ圏」若者定着広域連携推進事業(北海道、近隣市町との連携事業)

事業名	事業費	説明(主な内容)
就職促進事業	4,000	合同企業説明会、高校生向け就職支援セミナー、女性向け就職応援セミナー、相談業務
起業家支援事業	4,834	起業支援・事業承継支援相談、起業塾
小計	8,834	

◆対恵庭直接投資継続拡大に係る推進事業(官民協働、政策間連携事業)

事業名	事業費	説明(主な内容)
対恵庭直接投資継続拡大に係る推進事業	14,316	現地セミナー・海外プロモーション、海外投資家招聘、多言語対応職員配置
小計	14,316	

地方創生推進交付金事業費合計	71,630
-----------------------	---------------

○平成29年度予算地域少子化対策重点推進交付金充当予定事業の概要

一億総活躍社会の実現に向けて、結婚、妊娠から子育てに至る各段階の負担・悩み・不安を切れ目なく解消するための支援を充実するため「地域少子化対策重点推進交付金」が創設されたことから、下記のとおり事業を実施します。

なお、今後内閣府と事業採択の可否について協議を行うこととしております。

事業名	事業費	説明(主な内容)
婚活支援事業	1,541	婚活応援ツアー、セミナー、ウェブサイト

地域少子化対策重点推進交付金事業費合計	1,541
----------------------------	--------------