

2016. 2

平成28年度
予算の概要
恵庭市



《 平成 28年度 恵庭市予算の概要 》

| | C O N T E N T S |
|--------------------------------|--------------------------------------|
| | — 目 次 — |
| I. 新総合計画が走り出す平成28年度予算 | 01 |
| II. 各会計歳入歳出予算（案）総括表 | 03 |
| III. 一般会計予算（案） | |
| 1. 歳入予算の概要 | |
| ① 款別歳入予算の内訳 | 04 |
| ② 一般財源及び特定財源の内訳 | 06 |
| 2. 歳出予算の概要 | |
| ① 款別予算額及び財源の内訳 | 07 |
| ② 主な性質別経費及び財源の内訳 | 07 |
| ③ 性質別歳出予算額の内訳 | 08 |
| IV. 特別会計・公営企業会計予算（案）の概要 | 09 |
| V. 第5期恵庭市総合計画に基づく主要施策の概要 | 13 |
| VI. 各会計主要施策 | |
| 1. 一般会計（款別） | 18 |
| 2. 特別会計 | 31 |
| 3. 公営企業会計 | 33 |
| VII. 収支見通しとの比較 | 34 |
| VIII. 特定防衛施設周辺整備調整交付金 | 35 |
| IX. 恵庭市総合戦略に基づく主要施策の概要 | 36 |
| X. 地方創生関連交付金事業（実施計画）の概要 | 39 |



I 新総合計画が走り出す平成28年度予算

【平成28年度予算案策定にあたり】

平成28年度、恵庭の新しいまちづくりが始まります。

今年度、平成37年度までの10年間における恵庭のまちづくりの目標となる都市像や、それを実現するための方向性を示す「第5期恵庭市総合計画基本構想」が議決され、前期5年間の「基本計画」、第1次3年間の「実施計画」を策定しました。

これまで誰も経験したことがない人口減少社会におけるまちづくりについて、新総合計画では、市民と行政の協働によるまちづくりの重要性を示すと共に、「恵庭市総合戦略」を人口減少の問題に特化した施策の基本計画・実施計画として位置づけ、人口減少に立ち向かい、克服するため、重点的に取り組むこととしています。

また、人口減少に加え、公共施設を中心とした資産の老朽化が急速に進んでいくことから、30年後を見据えて公共施設の適正配置を進める「恵庭市公共施設等総合管理計画」も策定します。

社会環境の移り変わりとともに、まちづくりの視点も変遷しています。

恵庭では昨年、街並みや人の動きが変わり始めました。

恵庭駅西口では再開発ビルが、恵み野駅西口では複合商業施設がそれぞれオープンしました。また、恵み野北5丁目地区では、新たな住宅地の造成計画が進んでいます。

人口減少社会を想定したまちづくりに取り組みながらも、恵庭が大きな可能性を持ったまちであることを、こうした出来事が証明しています。

昨年1年間の本市への転入増が札幌に次いで全道2番目になりました。

この流れを更に推し進めたいと考えます。恵庭の持つ可能性を活力に変え、人口減少社会、少子高齢社会に負けない豊かでうるおいのある誰もが住み続けたいと思える恵庭のまちを創造していきます。地方財政を取り巻く環境は依然厳しいものがありますが、一昨年から多くの市民と共に創り上げた新総合計画に掲げた「花・水・緑 人がつながり 夢ふくらむまち えにわ」を実現するため市民とともに様々な施策を着実に進めていきます。

恵庭の可能性を引き出し、さらに魅力を高める新総合計画によるまちづくりの最初の予算となる平成28年度予算は、「新総合計画が走り出す予算」として編成しました。

※重点施策には、国の平成27年度補正予算に関連して予算を補正する事業で、平成28年度に実施する予定のものも含めて掲載してあります。



新総合計画が走り出す平成28年度予算

重点施策
5本の柱



1. 住み続けたくなるまちづくり

★市民の75%の方が恵庭市に住み続けたいと感じています。さらに誰もが住み良いまちとっていただけるまちづくりを目指します。

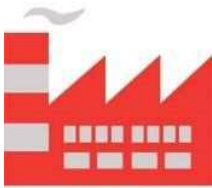
◇既存住宅流通促進事業、◎地域主体のまちづくり事業、◎歩くことを通したまちづくり事業、恵庭駅西口周辺再整備事業、島松駅周辺再整備事業、◎防災ガイドブック整備事業、◎介護支援ボランティアポイント事業



2. 子育てしたくなるまちづくり

★子育て世代の方々の様々なニーズに対応するよう、まちづくりを目指します。

◎施設型給付事業、○学童クラブ事業、○子どもひろば事業、○子育て支援センター事業、地域子育てコミュニケーション力育成事業、◎企業の子育て認証制度、◎産後子育てサポート事業、○妊婦健康診査費助成事業



3. いきいきと働くまちづくり

★就労の場の確保は、まちの活性化に欠かせません。いきいきとした活力溢れるまちづくりを目指します。

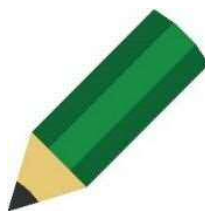
◎産業連携推進事業、◇産業PRイベント開催事業、◇就職促進事業、◇起業家支援事業、◎企業動向調査事業、青年就農給付金助成事業、強い農業づくり事業、◇商店街活性化事業



4. 誰もが訪れたいまちづくり

★自然環境や道と川の駅など、恵庭市の様々な魅力を生かし、誰もが訪れたいまちづくりを目指します。

◇地域資源活用観光振興事業、市民参加型・えにわ版マルシェ推進事業、イベント事業補助金、花のまちづくり推進事業、○都市間交流事業、◇移住促進事業、◎ふるさと納税事業



5. みんなで学ぶまちづくり

★子どもからお年寄りまで、多世代による交流を目指し、みんなで学ぶまちづくりを目指します。

◎土曜授業推進事業、コミュニティスクール事業、柏地区生涯学習施設整備事業、◎高校ブックライン事業、◎多文化共生事業、◎発達障がいを通級指導教室事業

◎：新規事業 ○：拡大事業 ◇：平成27年度補正予算事業



Ⅱ. 各会計歳入歳出予算(案)総括表

(単位:千円・%)

| 会計区分 | | 平成28年度 | 平成27年度 | 比較 | |
|---------|-----------|------------|------------|-----------|--------|
| | | | | 増減額 | 増減率 |
| 一般会計 | | 25,998,000 | 24,762,000 | 1,236,000 | 5.0 |
| 特別会計 | 国民健康保険 | 8,229,259 | 8,214,080 | 15,179 | 0.2 |
| | 後期高齢者医療 | 843,427 | 871,211 | ▲ 27,784 | ▲ 3.2 |
| | 介護保険 | 4,297,781 | 4,119,611 | 178,170 | 4.3 |
| | 土地区画整理事業 | 492,561 | 560,074 | ▲ 67,513 | ▲ 12.1 |
| | 土地取得事業 | 78,759 | 111,571 | ▲ 32,812 | ▲ 29.4 |
| | 産業廃棄物処理事業 | 427,810 | 167,214 | 260,596 | 155.8 |
| | 墓園事業 | 49,330 | 64,180 | ▲ 14,850 | ▲ 23.1 |
| | 駐車場事業 | 52,907 | 49,501 | 3,406 | 6.9 |
| | 小計 | 14,471,834 | 14,157,442 | 314,392 | 2.2 |
| 水道事業会計 | | 2,727,593 | 3,175,138 | ▲ 447,545 | ▲ 14.1 |
| 下水道事業会計 | | 4,649,741 | 4,981,636 | ▲ 331,895 | ▲ 6.7 |
| 全会計合計 | | 47,847,168 | 47,076,216 | 770,952 | 1.6 |

Ⅲ. 一般会計予算(案)

1.歳入予算の概要

市税については、個人市民税では、雇用環境の回復や65歳以上人口の増加による納税義務者数の増加により、均等割・所得割とも増収となると見込んでいます。法人市民税では、税制改正による法人税割の税率改正に伴う減収を見込んでいます。都市計画税を含む純固定資産税では、新增築による家屋分の増収や企業の設備投資による償却資産分の増加によって増収を見込んでいます。地方交付税は、国の地方財政計画による伸び率(前年度比▲0.3%)などを基に、平成27年度決算見込みよりやや減収としています。国庫支出金は、生活保護費負担金の減や庁舎改修事業の皆減などによる減少はありますが、第6期最終処分場整備事業の増や子ども・子育て支援新制度による施設型給付への移行に伴う子どものための教育・保育給付費の増などにより増収となっています。

道支出金についても、子どものための教育・保育給付費の増加に伴い増収となっています。全体として、市税や地方消費税交付金、地方交付税などの一般財源はやや増となり、新制度への移行により増収となる国庫支出金や道支出金を含む特定財源は大きく伸びたことから、前年度を12億円上回る歳入合計となりました。財政調整基金は、ごみ処理施設整備事業及び島松駅周辺再整備事業に要する一般財源(119,696千円)及び公営企業会計が主体となって建設する市役所第2庁舎に係る一般会計負担金(192,450千円)に充当する分を取り崩します。

① 款別歳入予算の内訳

(単位:千円・%)

| 款 | 平成28年度 | | 平成27年度 | | 比較増減 | | 説明(主な増減の内容) | |
|-------------------------------------|--------------------------|-----------|-----------|-----------|----------|----------|---|--|
| | 予算 | 構成比 | 予算 | 構成比 | 増減額 | 増減率 | | |
| 1 市 税 | 7,659,272 | 29.5 | 7,503,402 | 30.2 | 155,870 | 2.1 | | |
| 主な税目(現年度) | 市 民 税(個人) | 2,858,113 | — | 2,804,146 | — | 53,967 | 1.9 | ○復興財源を捻出するための公務員の人件費削減の終了(1~3月分)の影響を反映させた。 |
| | 市 民 税(法人) | 423,487 | — | 467,428 | — | ▲ 43,941 | ▲ 9.4 | ○平成26年度税制改正による法人税割の税率改正(引下げ)を反映させた。 |
| | 純 固 定 資 産 税 (都市計画税含む) | 3,623,652 | — | 3,481,932 | — | 141,720 | 4.1 | ○平成27年度決算見込みに対し、土地について平成28年度は評価替据置年度であることから△9,674千円の減、家屋は恵み野里美地区の新增築により+92,400千円の増、償却は景気動向の改善による設備投資の増により+11,774千円の増と見込んだ。 |
| | た ば こ 税 | 502,982 | — | 500,346 | — | 2,636 | 0.5 | ○平成28年度の旧3級品の税率改正の影響などを考慮し、平成27年度決算見込み対比で▲3.1%と見込んだ。 |
| 2 地 方 譲 与 税 | 240,600 | 0.9 | 243,700 | 1.0 | ▲ 3,100 | ▲ 1.3 | | |
| | 地 方 揮 発 油 税 | 68,300 | — | 76,600 | — | ▲ 8,300 | ▲ 10.8 | ○平成27年度決算見込み額に平成28年度地方財政計画の伸び率(96.8%)を用いて算出 |
| | 自 動 車 重 量 譲 与 税 | 172,300 | — | 167,100 | — | 5,200 | 3.1 | ○平成27年度決算見込み額に平成28年度地方財政計画の伸び率(101.6%)を用いて算出 |
| 3 利 子 割 交 付 金 | 10,400 | 0.0 | 14,400 | 0.1 | ▲ 4,000 | ▲ 27.8 | ○平成27年度決算見込み額に平成28年度地方財政計画の伸び率(80.9%)を用いて算出 | |
| 4 配 当 割 交 付 金 | 53,600 | 0.2 | 27,300 | 0.1 | 26,300 | 96.3 | ○平成27年度決算見込み額に平成28年度地方財政計画の伸び率(193.7%)を用いて算出 | |
| 5 株 式 等 譲 渡 所 得 割 交 付 金 | 144,000 | 0.6 | 116,700 | 0.5 | 27,300 | 23.4 | ○平成27年度決算見込み額に平成28年度地方財政計画の伸び率(269.8%)を用いて算出 | |
| 6 地 方 消 費 税 交 付 金 | 1,311,100 | 5.0 | 1,133,900 | 4.6 | 177,200 | 15.6 | ○平成27年度決算見込み額に平成28年度地方財政計画の伸び率(106.5%)を用いて算出 地方消費税引上げ影響額は715,000千円と見込んだ。 | |
| 7 ゴ ル フ 場 利 用 税 交 付 金 | 70,600 | 0.3 | 67,400 | 0.3 | 3,200 | 4.7 | ○平成27年度決算見込み額に平成28年度地方財政計画の伸び率(97.8%)を用いて算出 | |
| 8 自 動 車 取 得 税 交 付 金 | 34,300 | 0.1 | 33,100 | 0.1 | 1,200 | 3.6 | ○平成27年度決算見込み額に平成28年度地方財政計画の伸び率(98.1%)を用いて算出 | |
| 9 国 有 提 供 施 設 等 所 在 市 町 村 助 成 交 付 金 | 601,018 | 2.3 | 591,916 | 2.4 | 9,102 | 1.5 | ○国有提供施設等所在市町村助成交付金266,018千円(平成27年度決算見込み額と同額を見込む) ○特定防衛施設周辺整備調整交付金335,000千円(平成27年度決算見込み額程度を見込む) | |
| 10 地 方 特 例 交 付 金 | 46,600 | 0.2 | 43,300 | 0.2 | 3,300 | 7.6 | ○減収補てん特例交付金 ▶ 住宅借入金等税額控除による個人住民税の減収額の補てん:46,600千円(前年比+3,300千円) | |
| 11 地 方 交 付 税 | 5,123,000 | 19.7 | 5,169,000 | 20.9 | ▲ 46,000 | ▲ 0.9 | | |
| | 普 通 交 付 税 | 4,746,000 | — | 4,792,000 | — | ▲ 46,000 | ▲ 1.0 | ○算定の考え方 ・一般財源総額は確保されるものとし、行政経費を見込んだ。 ・事業費補正については、項目ごとに一定率を見込んだ。 ・臨時科目について、人口減少等特別対策費及び地域の元気創造事業費は27年度と同額程度を、地域経済雇用対策費は平成28年度地方財政計画を参考に見込んだ。 ○普通交付税交付額算定内訳 ・基準財政収入額 7,159,631千円 ・基準財政需要額 11,906,442千円 ・交付額 4,746,000千円 |

| 款 | 平成28年度 | | 平成27年度 | | 比較増減 | | 説明(主な増減の内容) |
|-----------------|------------|-------|------------|-------|-----------|-------|--|
| | 予算 | 構成比 | 予算 | 構成比 | 増減額 | 増減率 | |
| 特別交付税 | 377,000 | — | 377,000 | — | 0 | 0.0 | ○算定の考え方 ・平成28年度は交付税全体の6%とし、基地対策の増加や自転車駐車場整備の減少を勘案し見込んだ。 |
| 12 交通安全対策特別交付金 | 10,300 | 0.0 | 9,700 | 0.0 | 600 | 6.2 | ○平成27年度決算見込み額に平成28年度地方財政計画の伸び率(95.5%)を用いて算出 |
| 13 分担金及び負担金 | 190,372 | 0.7 | 205,780 | 0.8 | ▲15,408 | ▲7.5 | ○保育所保護者負担金(現・過年度)の減:前年比▲8,680千円 ○学童クラブ負担金の減:前年比▲4,172千円 ○復興支援負担金の皆減:前年比▲5,779千円 ○道営農地整備事業(経営体育成型)地元負担金の皆増:前年比+11,007千円 ○北海道旅客鉄道株式会社負担金の皆減:前年比▲7,529千円 |
| 14 使用料及び手数料 | 588,901 | 2.3 | 584,290 | 2.4 | 4,611 | 0.8 | ○夜間・休日急病診療所使用料の減:前年比▲2,383千円 ○火葬場使用料の増:前年比+11,727千円 ○廃棄物処理手数料(家庭系・事業系)の減:前年比▲2,013千円 ○夢創館使用料の皆減:前年比▲1,389千円 |
| 15 国庫支出金 | 4,612,684 | 17.7 | 4,269,072 | 17.2 | 343,612 | 8.0 | |
| 生活保護費負担金 | 1,409,873 | — | 1,437,865 | — | ▲27,992 | ▲1.9 | ○生活保護扶助費の減 |
| 自立支援給付費負担金 | 582,683 | — | 568,555 | — | 14,128 | 2.5 | ○自立支援給付費の増 |
| その他国支出金 | 2,620,128 | — | 2,262,652 | — | 357,476 | 15.8 | ○庁舎改修事業の皆減:前年比▲266,179千円 ○子どものための教育・保育給付費の皆増:前年比+375,805千円 ○幼稚園就園奨励費の減:前年比▲61,950千円 ○焼却施設整備事業の皆増:前年比+134,890千円 ○第6期最終処分場整備事業の増:前年比+191,053千円 ○道路改良舗装工事の増:前年比+143,585千円 ○家賃低廉化事業交付金の皆減:前年比▲15,256千円 ○恵庭地区用水対策事業の減:前年比▲38,859千円 ○小・中学校耐震化推進事業の皆減:前年比▲83,218千円 ○恵北中トイレ改修事業の皆減:前年比▲18,594千円 |
| 16 道支出金 | 1,837,416 | 7.1 | 1,502,302 | 6.1 | 335,114 | 22.3 | |
| 子どものための教育・保育給付費 | 290,623 | — | 0 | — | 290,623 | 皆増 | ○子どものための教育・保育給付費の皆増:前年比+290,623千円 |
| その他道支出金 | 1,546,793 | — | 1,502,302 | — | 44,491 | 3.0 | ○衆議院議員補欠選挙費委託金の皆増:前年比+25,498千円 ○国勢調査費の皆減:前年比▲27,160千円 ○放課後児童対策事業の皆減:前年比▲32,471千円 ○国民健康保険基盤安定費等負担金の増:前年比+16,855千円 ○介護サービス提供基盤等整備事業費の皆増:前年比+44,308千円 ○障害児施設給付費の増:前年比+18,392千円 ○保育所運営費の皆減:前年比▲38,290千円 ○西3線幹線排水路改修事業費の皆増:前年比+40,000千円 |
| 17 財産収入 | 21,897 | 0.1 | 76,881 | 0.3 | ▲54,984 | ▲71.5 | ○土地売却収入の減:前年比▲59,082千円 |
| 18 寄附金 | 507 | 0.0 | 509 | 0.0 | ▲2 | ▲0.4 | |
| 19 繰入金 | 456,443 | 1.8 | 242,665 | 1.0 | 213,778 | 88.1 | ○スポーツ振興基金繰入金の皆増:前年比+9,906千円 ○公共施設等管理保全基金繰入金の皆増:前年比+99,088千円 ○まちづくり推進基金繰入金の皆増:前年比+23,442千円 ○生涯学習施設建設基金繰入金の皆減:前年比▲21,241千円 ○財政調整基金繰入金の増:+112,290千円 (28年度予算額は312,146千円で、①庁舎狭小化対策事業費192,450千円、②ごみ関連施設・施設周辺対策・島松駅再整備関係費相当分119,696千円) |
| 20 繰越金 | 100,000 | 0.4 | 100,000 | 0.4 | 0 | 0.0 | |
| 21 諸収入 | 603,890 | 2.3 | 653,783 | 2.6 | ▲49,893 | ▲7.6 | ○中小企業振興融資預託金元金収入の減:前年比▲26,000千円 ○こすもす保育園移転補償費の減:前年比▲187,545千円 ○南12号橋橋梁整備補償金の増:前年比+118,891千円 ○退職手当負担金清算還付金の増:前年比+52,317千円 |
| 22 市債 | 2,281,100 | 8.8 | 2,172,900 | 8.8 | 108,200 | 5.0 | |
| 建設事業充当市債 | 1,173,500 | — | 854,900 | — | 318,600 | 37.3 | ○庁舎改修事業:前年比▲58,600千円 ○第6期最終処分場整備事業:前年比+174,400千円 ○焼却施設整備事業:前年比+126,100千円 ○西3線幹線排水路改修事業:前年比+30,000千円 ○商店街活性化振興事業:前年比▲33,000千円 ○市営住宅改修事業:前年比+21,600千円 ○バリアフリー特定道路整備事業:前年比+28,500千円 ○恵北中学校トイレ改修事業:前年比▲52,100千円 ○柏地区生涯学習施設整備事業:前年比+37,600千円 ○市民会館設備改修事業:前年比+37,700千円 |
| 経常経費充当市債 | 1,107,600 | — | 1,318,000 | — | ▲210,400 | ▲16.0 | ○臨時財政対策債(880,000千円)の減:前年比▲121,000千円 ○上水道事業出資債(27,600千円)の増:前年比+10,600千円 ○借換債(えびす債200,000千円)の減:前年比▲100,000千円 |
| 歳入合計 | 25,998,000 | 100.0 | 24,762,000 | 100.0 | 1,236,000 | 5.0 | |

②一般財源及び特定財源の内訳

(単位:千円・%)

| 区 分 | | 平成28年度 | | 平成27年度 | | 比較増減 | |
|----------------|-----------------------|------------|-------|------------|-------|-----------|--------|
| | | 予算 | 構成比 | 予算 | 構成比 | 増減額 | 増減率 |
| 一 般 財 源 | | 16,670,096 | 100.0 | 16,459,030 | 100.0 | 211,066 | 1.3 |
| 一般財源の内訳 | 市 税 | 7,659,272 | 46.0 | 7,503,402 | 45.6 | 155,870 | 2.1 |
| | 地 方 譲 与 税 | 240,600 | 1.4 | 243,700 | 1.5 | ▲ 3,100 | ▲ 1.3 |
| | 地方消費税交付金 | 1,311,100 | 7.9 | 1,133,900 | 6.9 | 177,200 | 15.6 |
| | 国有提供施設等 所在市町村助成交付金 | 601,018 | 3.6 | 591,916 | 3.6 | 9,102 | 1.5 |
| | 特 例 交 付 金 | 46,600 | 0.3 | 43,300 | 0.2 | 3,300 | 7.6 |
| | 地 方 交 付 税 | 5,123,000 | 30.7 | 5,169,000 | 31.4 | ▲ 46,000 | ▲ 0.9 |
| | 財 産 収 入 | 5,773 | 0.0 | 1,705 | 0.0 | 4,068 | 238.6 |
| | 繰 入 金 | 312,146 | 1.9 | 199,856 | 1.2 | 112,290 | 56.2 |
| | 市 債 | 880,000 | 5.3 | 1,001,000 | 6.1 | ▲ 121,000 | ▲ 12.1 |
| | そ の 他 | 490,587 | 2.9 | 571,251 | 3.5 | ▲ 80,664 | ▲ 14.1 |
| 特 定 財 源 | | 9,327,904 | 100.0 | 8,302,970 | 100.0 | 1,024,934 | 12.3 |
| 特定財源の内訳 | 分担金及び負担金 | 190,372 | 2.0 | 205,780 | 2.5 | ▲ 15,408 | ▲ 7.5 |
| | 使用料及び手数料 | 575,936 | 6.2 | 571,239 | 6.9 | 4,697 | 0.8 |
| | 国 庫 支 出 金 | 4,612,684 | 49.5 | 4,269,072 | 51.4 | 343,612 | 8.0 |
| | 道 支 出 金 | 1,837,416 | 19.7 | 1,502,302 | 18.1 | 335,114 | 22.3 |
| | 財 産 収 入 | 16,124 | 0.2 | 75,176 | 0.9 | ▲ 59,052 | ▲ 78.6 |
| | 寄 附 金 | 507 | 0.0 | 509 | 0.0 | ▲ 2 | ▲ 0.4 |
| | 繰 入 金 | 144,297 | 1.5 | 42,809 | 0.5 | 101,488 | 237.1 |
| | 諸 収 入 | 549,468 | 5.9 | 464,183 | 5.6 | 85,285 | 18.4 |
| | 市 債 | 1,401,100 | 15.0 | 1,171,900 | 14.1 | 229,200 | 19.6 |
| 歳 入 合 計 | | 25,998,000 | 100.0 | 24,762,000 | 100.0 | 1,236,000 | 5.0 |

2.歳出予算の概要

歳出では、平成28年度からスタートする第5期総合計画に掲げる施策について着実に予算化することに努め、子ども子育て支援新制度に移行する幼稚園や認定こども園に係る利用者負担額の軽減についても予算化しました。

建設事業では、焼却施設や第6期最終処分場、リサイクルセンターなどのごみ処理施設整備事業のほか今秋オープン予定の柏地区生涯学習施設整備事業などを計画どおりに実施するための予算を措置したほか、小中学校関連では、トイレ改修、屋上防水改修、防音機能復旧に加え、電子黒板の整備や放送機器の整備など、計画的な更新・整備のための予算を措置しました。

款別では、ごみ処理施設整備事業のほか市長部局へのスポーツ行政の移管に伴い、衛生費が大幅増となりました。

①款別予算額及び財源の内訳

(単位:千円・%)

| 款名 | 平成28年度 | | | | 平成27年度 | | | 予算額比較 | |
|----------|------------|-------|-----------|------------|------------|-------|------------|-----------|--------|
| | 予算額 | 構成比 | 特定財源 | 一般財源 | 予算額 | 構成比 | 一般財源 | 増減額 | 増減率 |
| 1 議会費 | 183,276 | 0.7 | 0 | 183,276 | 204,659 | 0.8 | 204,659 | ▲ 21,383 | ▲ 10.4 |
| 2 総務費 | 1,467,932 | 5.6 | 222,473 | 1,245,459 | 1,996,665 | 8.1 | 1,438,850 | ▲ 528,733 | ▲ 26.5 |
| 3 民生費 | 9,234,906 | 35.5 | 5,089,268 | 4,145,638 | 8,419,890 | 33.9 | 3,855,021 | 815,016 | 9.7 |
| 4 衛生費 | 2,464,453 | 9.5 | 1,281,110 | 1,183,343 | 1,553,786 | 6.3 | 896,645 | 910,667 | 58.6 |
| 5 労働費 | 15,906 | 0.1 | 51 | 15,855 | 15,109 | 0.1 | 15,002 | 797 | 5.3 |
| 6 農林水産業費 | 392,644 | 1.5 | 271,900 | 120,744 | 308,127 | 1.2 | 115,979 | 84,517 | 27.4 |
| 7 商工費 | 271,135 | 1.1 | 109,322 | 161,813 | 286,162 | 1.2 | 117,610 | ▲ 15,027 | ▲ 5.3 |
| 8 土木費 | 3,317,489 | 12.8 | 1,280,774 | 2,036,715 | 2,924,012 | 11.8 | 2,012,882 | 393,477 | 13.5 |
| 9 消防費 | 134,811 | 0.5 | 23,215 | 111,596 | 153,100 | 0.6 | 138,948 | ▲ 18,289 | ▲ 11.9 |
| 10 教育費 | 1,955,261 | 7.5 | 543,633 | 1,411,628 | 2,167,829 | 8.8 | 1,544,423 | ▲ 212,568 | ▲ 9.8 |
| 11 災害復旧費 | 20 | 0.0 | 0 | 20 | 100 | 0.0 | 100 | ▲ 80 | ▲ 80.0 |
| 12 公債費 | 2,471,691 | 9.5 | 380,637 | 2,091,054 | 2,648,358 | 10.7 | 2,152,301 | ▲ 176,667 | ▲ 6.7 |
| 13 職員費 | 4,083,476 | 15.7 | 125,521 | 3,957,955 | 4,079,203 | 16.5 | 3,961,610 | 4,273 | 0.1 |
| 14 予備費 | 5,000 | 0.0 | 0 | 5,000 | 5,000 | 0.0 | 5,000 | 0 | 0.0 |
| 歳出合計 | 25,998,000 | 100.0 | 9,327,904 | 16,670,096 | 24,762,000 | 100.0 | 16,459,030 | 1,236,000 | 5.0 |

②主な性質別経費及び財源の内訳

| 款名 | 平成28年度 | | | | 平成27年度 | | | 予算額比較 | |
|-------|-----------|------|-----------|-----------|-----------|------|-----------|-----------|-------|
| | 予算額 | 構成比 | 特定財源 | 一般財源 | 予算額 | 構成比 | 一般財源 | 増減額 | 増減率 |
| 人件費 | 4,288,507 | 16.5 | 150,276 | 4,138,231 | 4,321,442 | 17.5 | 4,171,488 | ▲ 32,935 | ▲ 0.8 |
| 物件費 | 4,127,637 | 15.9 | 683,635 | 3,444,002 | 4,048,876 | 16.3 | 3,374,639 | 78,761 | 1.9 |
| 扶助費 | 5,428,587 | 20.9 | 3,938,979 | 1,489,608 | 5,338,393 | 21.6 | 1,506,940 | 90,194 | 1.7 |
| 補助費等 | 2,548,461 | 9.8 | 786,855 | 1,761,606 | 1,882,257 | 7.6 | 1,491,562 | 666,204 | 35.4 |
| 建設事業費 | 3,732,462 | 14.4 | 2,733,211 | 999,251 | 3,139,649 | 12.7 | 959,024 | 592,813 | 18.9 |
| 公債費 | 2,471,241 | 9.5 | 380,637 | 2,090,604 | 2,647,546 | 10.7 | 2,151,489 | ▲ 176,305 | ▲ 6.7 |
| 繰出金 | 2,303,270 | 8.8 | 359,542 | 1,943,728 | 2,222,563 | 9.0 | 1,910,727 | 80,707 | 3.6 |

③性質別歳出予算額の内訳

(単位:千円・%)

| 性質別区分 | 平成28年度 | | 平成27年度 | | 比較増減 | | 説明(主な項目) |
|--------|-------------|-------|-------------|-------|-----------|--------|--|
| | 予算 | 構成比 | 予算 | 構成比 | 増減額 | 増減率 | |
| 人件費 | 4,288,507 | 16.5 | 4,321,442 | 17.5 | ▲ 32,935 | ▲ 0.8 | ○正職員数(468人→473人)、再任用職員数(56人→58人) ・職員給の減:前年比▲3,531千円 ・諸手当の増:前年比+46,875千円 (うち選挙に伴う増+2,463千円) ・地方公務員共済組合等負担金の増:前年比+27,331千円 ・地方議員共済組合等負担の減:前年比▲20,593千円 ・委員等報酬の減:前年比▲18,304千円 (うち国勢調査に伴う減▲19,136千円、選挙に伴う増+2,463千円) |
| 物件費 | 4,127,637 | 15.9 | 4,048,876 | 16.3 | 78,761 | 1.9 | ○賃金の増:前年比+5,240千円 ○備品購入費の増:前年比+12,755千円 ○委託料の減:前年比▲31,128千円 ・社会保障・税番号システム改修委託の減:前年比▲15,876千円 ・住居表示委託の減:前年比▲8,624千円 ・予防接種委託の増:前年比+37,393千円 ・有料指定ごみ袋製造委託の増:前年比+10,455千円 ・消防指令システム保守委託の増:前年比+12,831千円 ・スクールバス運行管理委託の増:前年比+9,800千円 |
| 維持補修費 | 743,710 | 2.9 | 659,169 | 2.7 | 84,541 | 12.8 | ○道路橋梁維持補修費の増:前年比+55,668千円 ○リサイクルセンター維持管理費の増:前年比+18,853千円 ○火葬場管理費の増:前年比+10,896千円 ○住宅維持管理費の減:前年比▲3,932千円 ○常備消防活動費の増:前年比+1,547千円 |
| 扶助費 | 5,428,587 | 20.9 | 5,338,393 | 21.6 | 90,194 | 1.7 | ○重度心身障害者医療費助成事業費の減:前年比▲7,017千円 ○更正医療給付費の増:前年比+9,555千円 ○障がい者給付費の増:前年比+28,257千円 ○障がい児給付費の増:前年比+73,770千円 ○保育所運営費の減:前年比▲204,421千円 ○子どものための教育・保育給付事業費の増:前年比+229,595千円 ○生活保護扶助費の減:前年比▲36,172千円 |
| 補助費等 | 2,548,461 | 9.8 | 1,882,257 | 7.6 | 666,204 | 35.4 | ○ふるさと納税事業費の増:前年比+16,755千円 ○個人番号管理費負担金の増:前年比+6,801千円 ○市議会選挙費関係負担金の減:前年比▲15,332千円 ○介護サービス提供基盤等整備事業補助金の増:前年比+44,308千円 ○幼稚園就園奨励費補助金の減:前年比▲186,722千円 ○施設型給付・地域型保育給付事業補助金の皆減: :前年比▲158,935千円 ○子どものための教育・保育給付事業費の増:前年比+874,692千円 ○農業振興対策事業費の減:前年比▲7,342千円 ○企業立地促進補助金の増:前年比+52,785千円 |
| 建設事業費 | 3,732,462 | 14.4 | 3,139,649 | 12.7 | 592,813 | 18.9 | ○土地取得事業費の皆減:前年比▲182,481千円 ○庁舎改修事業の完了:前年比▲389,428千円 ○庁舎狭隘化対策事業費(新規):前年比+192,450千円 ○個人番号管理費(新規):前年比+34,595千円 ○こすもす保育園建替事業費の減:前年比▲10,045千円 ○施設周辺地域対策事業費の増:前年比+16,878千円 ○第6期最終処分場整備事業費の増:前年比+385,556千円 ○焼却施設整備事業費の増:前年比+254,310千円 ○西3線幹線排水路改修事業費の増:前年比+80,000千円 ○若草歩道橋撤去事業費(新規):前年比+37,499千円 ○橋梁長寿命化事業費の増:前年比+125,400千円 ○バリアフリー特定道路整備事業費の増:前年比+79,200千円 ○南12号橋橋梁整備事業費の増:前年比+118,891千円 ○島松駅周辺再整備事業の減:前年比▲15,784千円 ○恵庭駅西口整備事業費の減:前年比▲40,935千円 ○市営住宅建設事業費の増:前年比+37,755千円 ○消防ポンプ自動車整備事業の完了:前年比▲30,409千円 ○教員集合住宅解体事業費(新規):前年比+27,272千円 ○小学校非構造部材耐震化事業の完了:前年比▲231,978千円 ○恵み野小学校屋上防水改修事業(新規):前年比+19,407千円 ○柏地区生涯学習施設整備事業費の増:前年比+100,089千円 |
| (補助事業) | (2,249,745) | (8.7) | (2,008,245) | (8.1) | (241,500) | 12.0 | |
| (単独事業) | (1,482,717) | (5.7) | (1,131,404) | (4.6) | (315,313) | 31.1 | |
| 公債費 | 2,471,241 | 9.5 | 2,647,546 | 10.7 | ▲ 176,305 | ▲ 6.7 | ○元金償還の減:前年比▲134,242千円 ○利子償還の減:前年比▲42,063千円 |
| 積立金 | 83,539 | 0.3 | 225,320 | 0.9 | ▲ 141,781 | ▲ 62.9 | ○財政調整基金積立の減:前年比▲183,699千円 ○廃棄物処理施設環境保全基金積立(新規):前年比+6,320千円 ○特定防衛施設周辺整備調整交付金基金積立(新規): :前年比+31,540千円 |
| 投資・出資金 | 156,386 | 0.6 | 136,585 | 0.5 | 19,801 | 14.5 | ○水道事業出資金の増:前年比+10,598千円 ○下水道事業出資金の増:前年比+9,203千円 |
| 貸付金 | 109,200 | 0.4 | 135,200 | 0.5 | ▲ 26,000 | ▲ 19.2 | ○中小企業振興融資預託金の減:前年比▲26,000千円 |
| 繰出金 | 2,303,270 | 8.8 | 2,222,563 | 9.0 | 80,707 | 3.6 | ○土地取得事業特別会計繰出金の減:前年比▲53,788千円 ○土地区画整理事業特別会計繰出金の減:前年比▲1,713千円 ○駐車場事業特別会計繰出金の減:前年比▲1,052千円 ○後期高齢者医療特別会計繰出金の増:前年比+11,418千円 ○後期高齢者広域連合負担金の増:前年比+13,981千円 ○国民健康保険特別会計繰出金の増:前年比+80,000千円 ○介護保険特別会計繰出金の増:前年比+31,952千円 |
| 予備費 | 5,000 | 0.0 | 5,000 | 0.0 | 0 | 0.0 | |
| 合計 | 25,998,000 | 100.0 | 24,762,000 | 100.0 | 1,236,000 | 5.0 | |

IV. 特別会計・公営企業会計予算(案)の概要

1. 国民健康保険特別会計の概要

平成28年度は、国民健康保険税のうち医療給付費分について、所得割を0.42%、均等割を500円、平等割を800円それぞれ引き上げます。

また、賦課限度額についても、医療給付費分と後期高齢者支援分をそれぞれ10,000円、介護納付分を20,000円引き上げる予定です。

歳入の前期高齢者交付金が前年度より大きく増加していますが、前々年度の精算における追加交付が見込まれるためです。一般会計繰入金も増加していますが、国の保険者支援制度の拡充による低所得被保険者に対する国保税軽減対策交付金の増加分及び国保事業に対する交付税措置であります財政安定化支援事業算入額の増加分について引き上げをしています。

歳出は保険給付費が高止まり状態ではありますが、伸びが鈍化してきているため前年度予算の0.23%の増で見込んでいます。

その結果、国民健康保険特別会計全体では、前年度比約0.18%増の82億2,926万円としました。

*経費区分欄の(歳入)(歳出)には主な経費のみ記載

(単位:千円)

| 経費区分 | 予算額 | | 増減額 |
|-------------|-----------|-----------|-----------|
| | 平成28年度 | 平成27年度 | |
| 予算規模 | 8,229,259 | 8,214,080 | 15,179 |
| (歳入) | | | |
| 国民健康保険税 | 1,355,736 | 1,329,392 | 26,344 |
| 国庫支出金 | 1,671,694 | 1,810,028 | ▲ 138,334 |
| 療養給付交付金 | 307,247 | 327,908 | ▲ 20,661 |
| 前期高齢者交付金 | 2,086,068 | 1,833,302 | 252,766 |
| 共同事業交付金 | 1,824,337 | 1,768,931 | 55,406 |
| 一般会計繰入金 | 600,000 | 520,000 | 80,000 |
| (歳出) | | | |
| 保険給付費 | 5,084,297 | 5,072,448 | 11,849 |
| 後期高齢者支援金等 | 836,250 | 831,025 | 5,225 |
| 介護納付金 | 274,134 | 340,950 | ▲ 66,816 |
| 共同事業拠出金 | 1,829,462 | 1,768,537 | 60,925 |
| 保健事業費 | 64,302 | 55,769 | 8,533 |

2. 後期高齢者医療特別会計の概要

平成28年度は後期高齢者医療保険料率等の改定年度となります。

歳入の後期高齢者医療保険料は、北海道後期高齢者医療広域連合の見込み額を基に算定し、前年度比約5.9%減としました。

歳出の後期高齢者医療広域連合納付金は、保険料納付金の減少分と保険基盤安定化負担金及び事務費の増加分を相殺し、約3.6%減としました。

その結果、後期高齢者医療会計全体では、前年度比約3.2%減の8億4,343万円としました。

*経費区分欄の(歳入)(歳出)には主な経費のみ記載

(単位:千円)

| 経費区分 | 予算額 | | 増減額 |
|----------------|---------|---------|----------|
| | 平成28年度 | 平成27年度 | |
| 予算規模 | 843,427 | 871,211 | ▲ 27,784 |
| (歳入) | | | |
| 後期高齢者医療保険料 | 629,723 | 669,489 | ▲ 39,766 |
| 一般会計繰入金 | 211,370 | 199,719 | 11,651 |
| (歳出) | | | |
| 保健事業費 | 27,931 | 26,322 | 1,609 |
| 後期高齢者医療広域連合納付金 | 799,527 | 829,148 | ▲ 29,621 |

3.介護保険特別会計の概要

第6期介護保険事業計画(H27～H29年度)に基づき、介護給付費準備基金繰入活用などにより、安定的な介護保険の運営を図ることとしました。

介護保険料は、高齢者人口や介護保険サービス量の推計、国の制度改正に伴う新しい総合事業を充実させていくことなどを勘案し設定したことから、前年比約1.3%増加の約9億6,185万円とし、一般会計繰入金は前年比約4.9%増加の約6億8,812万円としました。

また、保険給付費については、高齢化の進展に伴い居宅介護サービス需要が高まり、居宅介護サービス費や地域密着型サービス費の増加が見込まれることから、前年比約5.1%増加の約39億6,609万円としています。

その結果、介護保険特別会計全体では、前年度比約4.3%増加の約42億9,778万円としました。

*経費区分欄の(歳入)(歳出)には主な経費のみ記載

(単位:千円)

| 経費区分 | 予算額 | | 増減額 |
|---------------|-------------|-------------|-----------|
| | 平成28年度 | 平成27年度 | |
| 予算規模 | 4,297,781 | 4,119,611 | 178,170 |
| (歳入) | | | |
| 介護保険料 | 961,849 | 949,935 | 11,914 |
| 国庫支出金 | 927,871 | 883,827 | 44,044 |
| 道支出金 | 593,862 | 564,083 | 29,779 |
| 支払基金交付金 | 1,123,906 | 1,065,291 | 58,615 |
| 一般会計繰入金 | 688,118 | 656,166 | 31,952 |
| (歳出) | | | |
| 保険給付費 | 3,966,094 | 3,774,636 | 191,458 |
| (介護サービス等諸費) | (3,388,665) | (3,159,097) | (229,568) |
| (介護予防サービス等諸費) | (330,341) | (342,130) | (▲11,789) |
| 地域支援事業費 | 109,479 | 97,123 | 12,356 |
| (介護予防事業費) | (47,878) | (29,995) | (17,883) |
| (包括的支援・任意事業) | (61,601) | (67,128) | (▲5,527) |

4.土地区画整理事業特別会計の概要

恵庭駅西口土地区画整理事業は、引き続き移転補償、道路工事を行うことから、事業費については約3億8,406万円とし、財源は国庫支出金2億1,210万円、市債1億5,080万円としました。

また、起債の償還を引き続き行うことから公債費に所要額を計上しました。

前年度比では6,751万円減の約4億9,256万円としました。

*経費区分欄の(歳入)(歳出)には主な経費のみ記載

(単位:千円)

| 経費区分 | 予算額 | | 増減額 |
|----------------|---------|---------|----------|
| | 平成28年度 | 平成27年度 | |
| 予算規模 | 492,561 | 560,074 | ▲67,513 |
| (歳入) | | | |
| 一般会計繰入金 | 129,661 | 31,374 | 98,287 |
| 国庫支出金 | 212,100 | 313,200 | ▲101,100 |
| 市債 | 150,800 | 215,500 | ▲64,700 |
| (歳出) | | | |
| 恵庭駅西口土地区画整理事業費 | 384,064 | 557,773 | ▲173,709 |
| 元利償還金 | 108,497 | 2,301 | 106,196 |

5.土地取得事業特別会計の概要

平成28年度は、新たに基線通公共用地を先行取得します。

予算は、上記の他に公債費に既発債の元利償還額を計上し、前年度比では約3,281万円減の約7,876万円としました。

*経費区分欄の(歳入)(歳出)には主な経費のみ記載

(単位:千円)

| 経費区分 | 予算額 | | 増減額 |
|-------------|--------|---------|---------|
| | 平成28年度 | 平成27年度 | |
| 予算規模 | 78,759 | 111,571 | ▲32,812 |
| (歳入) | | | |
| 一般会計繰入金 | 57,759 | 111,547 | ▲53,788 |
| (歳出) | | | |
| 元利償還金 | 57,692 | 111,547 | ▲53,855 |

6.産業廃棄物処理事業特別会計の概要

歳入では、手数料を前年度比約92万円増加と見込みました。

第6期最終処分場整備事業の実施及び焼却施設整備事業の着手による事業費を計上しています。

整備の財源は市債及び基金繰入金による対応としています。

会計全体の予算額は約2億6,060万円増の4億2,781万円としました。

*経費区分欄の(歳入)(歳出)には主な経費のみ記載

(単位:千円)

| 経費区分 | 予算額 | | 増減額 |
|-------------|---------|---------|---------|
| | 平成28年度 | 平成27年度 | |
| 予算規模 | 427,810 | 167,214 | 260,596 |
| (歳入) | | | |
| 手数料 | 82,556 | 81,641 | 915 |
| 基金繰入金 | 14 | 2,816 | ▲ 2,802 |
| 市債 | 344,900 | 82,600 | 262,300 |
| (歳出) | | | |
| 廃棄物処理管理費 | 387,741 | 128,537 | 259,204 |
| 元利償還金 | 31,076 | 30,301 | 775 |

7.墓園事業特別会計の概要

平成28年度は、第3墓園の整備終了に伴い新墓園に係る実施設計等を行います。整備の財源は墓園使用料収入と墓園管理基金による対応としています。その結果、墓園事業特別会計全体では、前年度比約1,485万円減の4,933万円としました。

*経費区分欄の(歳入)(歳出)には主な経費のみ記載

(単位:千円)

| 経費区分 | 予算額 | | 増減額 |
|-------------|--------|--------|----------|
| | 平成28年度 | 平成27年度 | |
| 予算規模 | 49,330 | 64,180 | ▲ 14,850 |
| (歳入) | | | |
| 使用料 | 13,265 | 11,807 | 1,458 |
| 一般会計繰入金 | 7,505 | 7,596 | ▲ 91 |
| 基金繰入金 | 23,621 | 41,083 | ▲ 17,462 |
| (歳出) | | | |
| 墓園管理費 | 9,941 | 8,843 | 1,098 |
| 墓園整備事業費 | 0 | 25,556 | ▲ 25,556 |
| 新墓園整備事業費 | 22,519 | 26,029 | ▲ 3,510 |

8.駐車場事業特別会計の概要

歳入では、市営駐車場使用料の増加を見込み前年度比446万円増の約4,087万円としました。

歳出では、駐車場管理費を機器修理や委託料の増加を見込んだ約2,400万円とし、起債償還のピークを迎えた公債費は約2,890万円とし、駐車場事業会計全体の予算規模は前年度比341万円増の約5,291万円としました。

*経費区分欄の(歳入)(歳出)には主な経費のみ記載

(単位:千円)

| 経費区分 | 予算額 | | 増減額 |
|-------------|--------|--------|---------|
| | 平成28年度 | 平成27年度 | |
| 予算規模 | 52,907 | 49,501 | 3,406 |
| (歳入) | | | |
| 使用料 | 40,873 | 36,415 | 4,458 |
| 一般会計繰入金 | 12,034 | 13,086 | ▲ 1,052 |
| (歳出) | | | |
| 駐車場管理費 | 24,003 | 20,515 | 3,488 |
| 元利償還金 | 28,904 | 28,945 | ▲ 41 |

9.水道事業会計の概要

平成24年4月に策定しました「恵庭市水道ビジョン」に基づき、安全・安心なライフライン対策を推進するため、平成28年度も耐震化や老朽管の布設更新を継続的に行い総延長で7,913mの管路整備を行います。また、その他事業として、水道庁舎の老朽化対策やバリアフリー化対応、お客様センターの相談スペースの狭隘化の解消などが必要であるため、(仮称)恵庭市第2庁舎整備事業を行うなど、建設改良費は約7億2,898万円を見込みます。

その結果、水道事業会計全体としては、(仮称)恵庭市第2庁舎整備に伴う一般会計負担分の受託工事費の増や、浄水場廃止に伴う企業債繰上償還金分及び撤去工事費用の減などから、前年度比で4億4,755万円減の総額27億2,759万円としました。

*経費区分欄の(歳入)(歳出)には主な経費のみ記載

(単位:千円)

| 経費区分 | 予算額 | | 増減額 |
|----------------|-----------|-----------|-----------|
| | 平成28年度 | 平成27年度 | |
| 予算規模 | 2,727,593 | 3,175,138 | ▲ 447,545 |
| ○収益的収支 | | | |
| (歳入) | | | |
| 営業収益(水道料金等) | 1,735,811 | 1,540,822 | 194,989 |
| (歳出) | | | |
| 営業費用(受水費等) | 1,699,813 | 1,504,430 | 195,383 |
| 営業外費用(利子償還等) | 51,511 | 77,668 | ▲ 26,157 |
| 特別損失(その他特別損失等) | 90,370 | 220,436 | ▲ 130,066 |
| ○資本的収支 | | | |
| (歳入) | | | |
| 企業債 | 274,000 | 281,000 | ▲ 7,000 |
| 出資金 | 27,600 | 17,002 | 10,598 |
| 工事負担金 | 113,777 | 4,731 | 109,046 |
| (歳出) | | | |
| 建設改良費(施設整備等) | 728,984 | 480,348 | 248,636 |
| 企業債償還金 | 152,875 | 888,256 | ▲ 735,381 |

10.下水道事業会計の概要

資本的支出のうち建設改良費の多くを占める公共下水道整備は恵庭市公共下水道事業計画に基づき、管渠及び処理場の整備を行います。

管渠整備につきましては、分流化事業として本町、漁町、泉町、相生町の污水管布設、浸水対策事業として北柏木町、柏陽町、相生町、幸町の雨水管布設、污水未普及解消事業として北柏木町の污水管布設、長寿命化事業として合流管の改築を行います。

また、処理場整備につきましては、長寿命化事業として消化汚泥貯留槽攪拌機や濃縮混合汚泥ポンプなどの更新を行います。

さらに、その他事業として(仮称)恵庭市第2庁舎整備に伴う負担金の増などを加え、建設改良費の総額は前年度比3億800万円減の7億4,323万円を見込みます。

収益的支出につきましては、資産減耗費及び支払利息の減等から前年度比1,568万円の減と見込んでおります。

その結果、下水道事業会計全体としては、前年度比3億3,190万円減の総額46億4,974万円としました。

*経費区分欄の(歳入)(歳出)には主な経費のみ記載

(単位:千円)

| 経費区分 | 予算額 | | 増減額 |
|---------------|-----------|-----------|-----------|
| | 平成28年度 | 平成27年度 | |
| 予算規模 | 4,649,741 | 4,981,636 | ▲ 331,895 |
| ○収益的収支 | | | |
| (歳入) | | | |
| 営業収益(下水道使用料等) | 1,675,115 | 1,687,503 | ▲ 12,388 |
| (歳出) | | | |
| 営業費用 | 2,480,982 | 2,465,973 | 15,009 |
| 営業外費用 | 262,359 | 293,047 | ▲ 30,688 |
| ○資本的収支 | | | |
| (歳入) | | | |
| 企業債 | 496,600 | 605,300 | ▲ 108,700 |
| (歳出) | | | |
| 建設改良費(下水道整備等) | 743,225 | 1,051,229 | ▲ 308,004 |
| 企業債償還金 | 1,154,763 | 1,163,652 | ▲ 8,889 |

V. 第5期恵庭市総合計画に基づく主要施策の概要

～ 花・水・緑 人がつながり 夢ふくらむまち えにわ ～

主な施策

基本目標

※下記事業のうち、主要事業は「VI.各会計主要施策」に事業概要を記載しています。

1. 市民による市民のためのまち

●目標1: 様々な担い手によるまちづくり

市民活動推進事業
市民活動センター情報掲載事業
柏地区生涯学習施設整備事業
地区会館改修事業
地区会館防音機能復旧事業
地域会館維持補修事業
地域主体のまちづくり事業
ふるさと納税の推進

●目標2: 時代のニーズに沿った変革

人事評価システム整備事業
統合型GIS更新整備事業
社会保障・税番号制度導入事業
番号法カード交付事業
行政改革の推進
公会計システム整備事業
公有財産管理システム更新事業
コンビニ交付サービス導入事業
広域共同事業の推進
セキュリティポリシー作成

●目標3: ともに学びともに知る情報

コミュニティラジオ活用事業
広報誌発行・配布事業
市勢要覧発行事業
広報モニター制度

2. 誰もが健康で安全安心に暮らせるまち

●目標4: 災害に強い地域防災力

災害用物資備蓄品整備事業
防災ガイドブック整備事業
自主防災組織活動支援事業
耐震改修促進計画策定事業
木造住宅耐震診断助成事業
木造住宅耐震改修助成事業
コミュニティラジオ活用事業 [再掲]
落石防止対策事業
防災行政無線子局移設事業

●目標5: 支えあう消防救急体制

はしご付消防ポンプ車更新整備事業
消火栓更新整備事業
署活動用無線機整備事業
防火水槽整備事業
消防サイレン・サイレン塔撤去事業
消防団資器材整備事業

●目標6: 安全安心の日常生活

交通安全施設設置事業
消費生活相談の実施
無料法律相談の実施

新・継 補・単 事業費

(* = 拡大事業) (単位: 千円)

| | | |
|----|----|---------|
| 継続 | 単独 | 2,225 |
| 新規 | 単独 | 2,761 |
| 継続 | 補助 | 234,930 |
| 継続 | 単独 | 6,059 |
| 継続 | 補助 | 18,640 |
| 新規 | 単独 | 11,999 |
| 新規 | 単独 | 1,192 |
| 新規 | 単独 | 19,693 |

| | | |
|----|----|--------|
| 新規 | 単独 | 45 |
| 継続 | 単独 | 8,251 |
| 継続 | 補助 | 52,383 |
| 新規 | 補助 | 16,509 |
| 継続 | 単独 | 268 |
| 新規 | 単独 | 43 |
| 新規 | 単独 | 17 |
| 新規 | 単独 | 36,067 |
| 継続 | 単独 | 4,836 |
| 新規 | 単独 | 6,146 |

| | | |
|----|----|--------|
| 継続 | 単独 | 3,455 |
| 継続 | 単独 | 19,352 |
| 新規 | 単独 | 3,402 |
| 継続 | 単独 | 16 |

| | | |
|----|----|--------|
| 継続 | 単独 | 5,774 |
| 新規 | 単独 | 4,756 |
| 継続 | 単独 | 1,500 |
| 新規 | 単独 | 2,921 |
| 継続 | 補助 | 500 |
| 継続 | 補助 | 3,000 |
| 継続 | 単独 | 3,455 |
| 継続 | 補助 | 66,000 |
| 新規 | 単独 | 3,564 |

| | | |
|----|----|--------|
| 新規 | 単独 | 5,393 |
| 継続 | 単独 | 7,031 |
| 新規 | 単独 | 4,067 |
| 新規 | 単独 | 12,095 |
| 継続 | 単独 | 476 |
| 新規 | 単独 | 1,329 |

| | | |
|----|----|--------|
| 継続 | 単独 | 10,000 |
| 継続 | 補助 | 6,454 |
| 継続 | 単独 | 1,361 |

●目標7: 助け合いのちを大切にすまち

| | | | |
|------------------------|----|----|-----------|
| 成年後見人制度法人後見支援事業 | 新規 | 補助 | 8,392 |
| 生活困窮者自立支援事業 | 継続 | 補助 | 9,492 |
| 地域福祉事業実践計画の推進 | 継続 | 単独 | 29,495 |
| 障がい福祉システム更新事業 | 新規 | 単独 | 66 |
| 自立支援給付費 | 継続 | 補助 | 1,346,810 |
| 自立支援医療給付事業(更正医療) | 継続 | 補助 | 63,753 |
| 自立支援医療給付事業(育成医療) | 継続 | 補助 | 4,055 |
| 自立支援医療給付事業(療養介護医療) | 継続 | 補助 | 6,527 |
| 障がい者就労支援事業(農福連携事業) | 新規 | 補助 | 245 |
| 障がい者相談支援事業(総合相談支援センター) | 継続 | 補助 | 31,469 |
| 障がい者虐待防止対策経費 | 継続 | 補助 | 210 |
| 医療的ケア支援事業 | 継続 | 補助 | 1,456 |
| 日中一時支援事業(重心入浴型) | 継続 | 補助 | 5,035 |
| 軽度・中等度難聴児補聴器購入事業 | 新規 | 補助 | 111 |
| 知的障害者地域福祉ふれあい事業 | 継続 | 単独 | 410 |
| 地域活動支援センター事業 | 継続 | 単独 | 6,000 |
| 小児神経医による発達相談 | 継続 | 単独 | 634 |
| 子ども発達支援センター環境整備 | 新規 | 単独 | 10,388 |
| 高齢者世帯等除雪サービス事業 | 継続 | 補助 | 13,047 |
| 高齢者健康増進事業 | 継続 | 単独 | 9,068 |
| 地域福祉事業(社会福祉協議会) ※一般会計分 | 継続 | 単独 | 21,469 |
| 地域福祉事業(社会福祉協議会) ※介護特会分 | 継続 | 補助 | 18,422 |
| 老人クラブ運営助成事業 | 継続 | 補助 | 5,887 |
| 老人福祉スポーツ大会 | 継続 | 補助 | 1,746 |
| シルバー人材センター補助金 | 継続 | 単独 | 9,380 |
| 生活保護(扶助) | 継続 | 補助 | 1,891,240 |
| 電子レセプトシステム更新事業 | 新規 | 単独 | 1,048 |
| 男女共同参画推進事業費 | 継続 | 単独 | 529 |
| 柏地区生涯学習施設整備事業 [再掲] | 継続 | 補助 | 234,930 |

●目標8: 夢と健康を育むまち

| | | | | |
|----------------------|----|----|--------|---------|
| 医療相談体制の充実 | 継続 | 単独 | 3,714 | |
| 各種がん検診事業 | 継続 | 単独 | 23,184 | |
| がん検診推進事業(クーポン) | 継続 | 補助 | 3,213 | |
| 予防接種事業 | * | 継続 | 単独 | 164,644 |
| 子宮頸がん予防ワクチン接種医療給付金 | | 継続 | 単独 | 1,104 |
| 妊婦健康診査事業 | * | 継続 | 単独 | 40,175 |
| 特定不妊治療費助成事業 | | 継続 | 単独 | 1,550 |
| 高齢者健康教育事業 | | 継続 | 補助 | 99 |
| 屋内・屋外スポーツ施設整備事業 | | 継続 | 単独 | 14,976 |
| 全国大会等派遣補助 | | 継続 | 単独 | 2,500 |
| 歩くことを通したまちづくり事業 | | 新規 | 単独 | 2,000 |
| えにこわ健康・スポーツフェスティバル事業 | * | 継続 | 単独 | 1,778 |
| 天皇賜杯全日本軟式野球大会補助金 | | 新規 | 単独 | 500 |

●目標9: 持続可能な地域医療・介護体制

| | | | |
|-----------------------|----|----|--------|
| 夜間・休日急病診療所の運営 | 継続 | 単独 | 95,886 |
| 救急医療対策会議の運営 | 継続 | 単独 | 74 |
| 二次救急医療助成事業 | 継続 | 単独 | 5,901 |
| 介護サービス提供基盤等整備事業 | 新規 | 補助 | 44,308 |
| 介護保険システム更新事業 | 新規 | 単独 | 69 |
| 包括的支援事業 認知症地域支援普及事業 | 継続 | 補助 | 60,252 |
| 認知症施策推進事業 | 新規 | 補助 | 216 |
| 介護支援ボランティアポイント事業 | 新規 | 補助 | 4,054 |
| 高齢者健康づくり支援事業 | 新規 | 補助 | 496 |
| 子ども医療費助成事業(市単独分) | 継続 | 単独 | 20,876 |
| 養育医療費助成事業 | 継続 | 補助 | 5,836 |
| 国保給付システム改修事業 | 新規 | 単独 | 79 |
| 健康づくり推進事業 | 継続 | 単独 | 8,800 |
| 特定健診等助成事業 | 継続 | 単独 | 35,744 |
| 特定健診等助成事業(自己負担無料化分) | 継続 | 単独 | 3,353 |
| 後期高齢システムサーバ機器更新事業 | 新規 | 単独 | 25 |
| 健康診査等助成事業 | 継続 | 単独 | 26,883 |
| ひとり親家庭等医療費助成事業(市単独分) | 継続 | 単独 | 22,981 |
| 重度心身障がい者医療費助成事業(市単独分) | 継続 | 単独 | 23,135 |

3. 希望と活力に満ちたまち

●目標10: いきいきと働きやすい環境

| | | | |
|--------------------|----|----|-------|
| リサーチコア事業の充実 | 継続 | 単独 | 3,811 |
| 企業動向調査事業 | 新規 | 単独 | 2,015 |
| 季節労働者通年雇用促進支援事業 | 継続 | 単独 | 661 |
| 恵庭地方職業能力開発事業 | 継続 | 単独 | 2,020 |
| シルバー人材センター補助金 [再掲] | 継続 | 単独 | 9,380 |

●目標11: 恵まれた土地を生かした農林業

| | | | |
|-------------------|----|----|---------|
| 排水路整備事業 | 継続 | 単独 | 8,193 |
| 農業後継者奨学金助成事業 | 継続 | 単独 | 120 |
| 農業後継者等研修事業 | 継続 | 単独 | 600 |
| 青年就農給付金助成事業 | 継続 | 補助 | 7,500 |
| 酪農ヘルパー推進事業 | 継続 | 単独 | 675 |
| 多面的機能支払交付金事業 | 継続 | 補助 | 105,121 |
| 経営所得安定対策直接支払推進事業 | 継続 | 補助 | 11,219 |
| 人・農地問題解決推進事業 | 継続 | 補助 | 2,481 |
| 環境保全型農業直接支援対策事業 | 継続 | 補助 | 5,620 |
| 有害鳥獣駆除事業(農村地区) | 継続 | 単独 | 3,646 |
| 強い農業づくり事業補助金 | 継続 | 補助 | 60,320 |
| 耕地利用高度化推進事業 | 継続 | 補助 | 1,370 |
| 西3線幹線排水路改修事業 | 継続 | 補助 | 80,000 |
| えにわ土地改良推進センター運営事業 | 継続 | 単独 | 361 |
| 道営農地整備事業(経営体育成型) | 継続 | 補助 | 16,975 |
| アグリネット事業 | 新規 | 単独 | 800 |
| 産業連携推進事業 | 新規 | 単独 | 1,455 |

●目標12: 暮らしを支える商業

| | | | |
|-------------|----|----|--------|
| 中小企業相談業務補助金 | 継続 | 単独 | 22,320 |
| 企業の子育て認証制度 | 新規 | 単独 | 60 |
| 駅まちプラザ推進事業 | 新規 | 単独 | 3,080 |

●目標13: 来てみたいまち 住んでみたいまち

| | | | |
|--------------------|------|----|-------|
| 観光推進事業費補助金 | 継続 | 単独 | 2,637 |
| 市民参加型・えにわ版マルシェ推進事業 | 継続 | 単独 | 996 |
| イベント事業補助金 | 継続 | 単独 | 5,691 |
| 花のまちづくり推進会議補助金 | 継続 | 単独 | 2,500 |
| 道と川の駅環境整備事業 | 新規 | 単独 | 1,759 |
| 花のまち並み推進事業 | 継続 | 単独 | 861 |
| 都市間交流事業 | * 継続 | 単独 | 4,139 |

4. 人が育ち文化育むまち

●目標14: 地域で育む子育て環境

| | | | |
|----------------------|------|----|---------|
| 施設型給付事業(幼稚園) | 新規 | 補助 | 338,802 |
| 施設型給付事業(認定こども園) | 継続 | 補助 | 535,890 |
| 幼稚園型一時預かり事業 | * 継続 | 補助 | 36,147 |
| 私立保育園運営事業 | * 継続 | 補助 | 229,595 |
| 病児緊急預かり事業 | 継続 | 補助 | 1,855 |
| 病児・病後児保育事業 | 継続 | 単独 | 210 |
| 松恵子どもクラブ事業 | * 継続 | 補助 | 9,340 |
| 子育て支援センター事業 | * 継続 | 補助 | 25,034 |
| 子どもひろば事業 | * 継続 | 補助 | 21,588 |
| 若草地区放課後子ども教室事業 | 継続 | 補助 | 1,806 |
| 子どもの集う場所運営事業 | 継続 | 補助 | 33,076 |
| 学童クラブ運営事業 | * 継続 | 補助 | 176,574 |
| すずらん保育園非構造部材耐震改修事業 | 新規 | 単独 | 1,329 |
| こすもす保育園建替事業(旧園舎解体工事) | 継続 | 単独 | 28,534 |
| こすもす保育園運営委託 | 継続 | 補助 | 111,538 |
| 私立幼稚園特別支援教育補助 | 継続 | 単独 | 6,549 |
| 子ども・子育て支援事業 | 継続 | 単独 | 1,077 |
| 産後子育てサポート事業 | 新規 | 補助 | 500 |
| 母子家庭自立促進助成事業 | 継続 | 補助 | 7,474 |
| 児童手当事業 | 継続 | 補助 | 855,360 |
| 児童扶養手当事業 | 継続 | 補助 | 325,745 |
| 恵庭市独自要件による保育園入所事業 | 新規 | 単独 | 5,193 |
| 子育てコミュニケーション力育成事業 | 継続 | 単独 | 1,000 |

| | | | |
|--------------------|----|----|---------|
| ひとり親家庭等子育て支援事業 | 新規 | 補助 | 394 |
| 企業の子育て認証制度 [再掲] | 新規 | 単独 | 60 |
| 柏地区生涯学習施設整備事業 [再掲] | 継続 | 補助 | 234,930 |

●目標15:心豊かな思いやりをもった子どもの育成

| | | | |
|-----------------|----|----|--------|
| 青少年研修センター管理運営事業 | 継続 | 単独 | 22,248 |
| 小学校図書館蔵書整備事業 | 継続 | 単独 | 2,315 |
| 中学校図書館蔵書整備事業 | 継続 | 単独 | 2,650 |
| コミュニティスクール事業 | 継続 | 単独 | 306 |

●目標16:子どもの自立成長を促す学校教育

| | | | |
|--------------------------|----|-----|---------|
| 特別支援教育事業(補助員) | 継続 | 単独 | 16,733 |
| 特別支援学級事業(補助員) | 継続 | 単独 | 25,444 |
| 特別支援学級環境整備事業 | 継続 | 単独 | 7,956 |
| スクールソーシャルワーカー事業 | 継続 | 単独 | 4,658 |
| 学校教育校務支援システム事業 | 継続 | 単独 | 2,528 |
| 児童生徒の相談体制の充実(スクールカウンセラー) | 継続 | 単独 | 4,054 |
| 教育振興推進交付金 | 継続 | 単独 | 5,955 |
| 学校スケートリンク運営事業 | 継続 | 単独 | 9,405 |
| 小・中学校コンピュータ教室機器整備事業 | 新規 | 単独 | 13,817 |
| 教職員住宅整備改修事業 | 継続 | 補+単 | 37,261 |
| 小・中学校環境整備事業 | 継続 | 補+単 | 195,302 |
| 小・中学校防音機能復旧事業 | 継続 | 補助 | 26,247 |
| 小・中学校放送設備機器整備事業 | 継続 | 単独 | 13,183 |
| 小・中学校ICT環境整備事業 | 継続 | 単独 | 18,784 |
| 高等学校等入学準備金支給事業 | 継続 | 単独 | 1,950 |
| フッ化物洗口事業 | 継続 | 単独 | 1,355 |
| 社会科副読本改訂事業 | 新規 | 単独 | 2,631 |
| 小学校図書館蔵書整備事業 [再掲] | 継続 | 単独 | 2,315 |
| 中学校図書館蔵書整備事業 [再掲] | 継続 | 単独 | 2,650 |
| 英語指導助手招致事業 | 継続 | 単独 | 14,424 |
| 学校給食センター施設等更新整備事業 | 継続 | 単独 | 14,051 |
| スクールバス更新事業 | 新規 | 単独 | 18,103 |
| メンタルフレンド事業 | 継続 | 単独 | 346 |
| コミュニティスクール事業 [再掲] | 継続 | 単独 | 306 |
| 土曜授業推進事業 | 新規 | 補+単 | 493 |

●目標17:手を取り合い創造性を育む文化芸術

| | | | |
|--------------------|----|----|---------|
| 地区会館改修事業 [再掲] | 継続 | 単独 | 6,059 |
| 地区会館防音機能復旧事業 [再掲] | 継続 | 補助 | 18,640 |
| 柏地区生涯学習施設整備事業 [再掲] | 継続 | 補助 | 234,930 |
| 柏地区生涯学習施設管理費 | 新規 | 単独 | 14,993 |
| 市民会館設備改修事業 | 新規 | 単独 | 50,315 |
| 夢創館運営事業 | 継続 | 単独 | 5,759 |
| 夢創館施設改修事業 | 継続 | 単独 | 994 |
| 小学校図書館蔵書整備事業 [再掲] | 継続 | 単独 | 2,315 |
| 中学校図書館蔵書整備事業 [再掲] | 継続 | 単独 | 2,650 |
| 図書館施設整備事業 | 新規 | 単独 | 5,973 |
| 高校ブックライン事業 | 新規 | 単独 | 1,501 |
| ブックステーション整備事業 | 新規 | 単独 | 1,216 |
| 芸術文化宅配事業 | 継続 | 単独 | 500 |
| 北海道ユネスコ大会補助金 | 新規 | 単独 | 100 |
| 郷土資料館展示室リニューアル事業 | 継続 | 単独 | 11,927 |
| 市内遺跡発掘調査事業 | 継続 | 単独 | 1,611 |
| 史跡カリバ遺跡整備事業 | 継続 | 補助 | 10,071 |
| 市史編さん事業 | 継続 | 単独 | 8,884 |
| 英語指導助手招致事業 [再掲] | 継続 | 単独 | 14,424 |
| 英語教育地域人材活用事業 [再掲] | 継続 | 単独 | 636 |
| 青少年国際交流派遣事業 | 継続 | 単独 | 200 |
| 多文化共生事業 | 新規 | 単独 | 1,828 |

5. 地域資源・都市基盤を活かすまち

●目標18:地域の特性を活かしたコンパクトなまちづくり

| | | | |
|-------------------|----|----|---------|
| 恵庭駅西口周辺再整備事業 | 継続 | 補助 | 18,000 |
| 恵庭駅西口土地区画整理事業 | 継続 | 補助 | 384,064 |
| 地域主体のまちづくり事業 [再掲] | 継続 | 単独 | 1,192 |
| バリアフリー推進事業 | 継続 | 単独 | 103 |

| | | | |
|------------------------------------|----|-----|---------|
| バリアフリー特定道路整備事業 | 継続 | 補助 | 143,200 |
| 新市街地の整備・工業系用途地域の規制緩和 | 新規 | 単独 | 2,217 |
| 島松駅周辺再整備事業 | 継続 | 単独 | 7,256 |
| ●目標19:水と緑豊かな生活空間づくり | | | |
| 公園施設長寿命化改修事業 | 継続 | 補助 | 30,000 |
| 街区公園再整備事業 | 新規 | 補助 | 4,786 |
| 恵庭河川愛護会事業 | 継続 | 単独 | 143 |
| 治水対策促進事業 | 継続 | 単独 | 360 |
| 恵庭地区用水対策事業 | 継続 | 補助 | 250,581 |
| 恵浄殿計画修繕事業 | 継続 | 単独 | 18,001 |
| 新墓園整備事業 | 継続 | 単独 | 22,519 |
| ●目標20:安全で円滑な地域交通 | | | |
| バリアフリー特定道路整備事業 [再掲] | 継続 | 補助 | 143,200 |
| 一般道路整備事業(調整交付金道路整備事業・地方道路整備事業) | 継続 | 単独 | 200,000 |
| 南9号橋橋梁整備事業負担金 | 継続 | 補助 | 44,759 |
| 南12号橋橋梁整備事業 | 継続 | 単独 | 198,891 |
| 基線通整備関連市道整備事業 | 新規 | 単独 | 2,614 |
| 基線通整備関連市道整備事業(土地取得特会) | 新規 | 単独 | 21,067 |
| 道路補修事業 | 継続 | 単独 | 75,000 |
| 若草歩道橋撤去事業 | 新規 | 補助 | 37,499 |
| 道路照明灯省エネルギー化推進事業 | 継続 | 単独 | 3,230 |
| 札幌恵庭自転車道線整備促進事業 | 新規 | 単独 | 2,390 |
| 橋梁長寿命化修繕事業(橋梁点検) | 新規 | 補助 | 24,592 |
| 橋梁長寿命化修繕事業(橋梁修繕) | 継続 | 補助 | 199,400 |
| 道路附属物施設補修事業 | 継続 | 補助 | 10,120 |
| 鉄道横断施設修繕事業 | 新規 | 単独 | 8,925 |
| 道路維持関連業務委託事業 | 新規 | 補助 | 355,938 |
| 道路管理車両等整備事業 | 継続 | 単独 | 16,783 |
| 凍結防止剤散布装置整備事業 | 継続 | 単独 | 8,095 |
| 道路台帳整備事業 | 新規 | 単独 | 25 |
| 道路舗装点検事業 | 新規 | 補助 | 7,874 |
| 新多目的交通システム事業 | 継続 | 単独 | 45,508 |
| ●目標21:安定した水供給と持続的な下水処理 | | | |
| 水道管路更新(耐震化)事業 | 継続 | 単独 | 277,000 |
| 配水管整備事業 | 継続 | 単独 | 33,000 |
| (仮称)恵庭市第2庁舎整備事業 | 継続 | 単独 | 386,952 |
| 管渠整備事業 | 継続 | 補+単 | 194,985 |
| 管渠耐震化事業 | 継続 | 補助 | 31,450 |
| 合流地区分流化事業 | 継続 | 補+単 | 232,500 |
| 終末処理場整備事業 | 継続 | 補+単 | 162,588 |
| 個別排水処理施設整備事業 | 継続 | 単独 | 37,567 |
| ●目標22:住み続けたいくなるまちづくり 住まいづくり | | | |
| 住生活基本計画策定事業 | 新規 | 補助 | 8,889 |
| 公営住宅等長寿命化計画策定事業 | 新規 | 補助 | 2,042 |
| 市営住宅長寿命化改修事業 | 継続 | 補助 | 82,460 |
| ●目標23:ごみの減量と適正な処理 | | | |
| 第6期最終処分場整備事業 | 継続 | 補助 | 578,457 |
| 第6期最終処分場整備事業(産廃特会) | 継続 | 単独 | 247,914 |
| 焼却施設整備事業 | 継続 | 補助 | 276,065 |
| 焼却施設整備事業(産廃特会) | 継続 | 単独 | 97,000 |
| 施設周辺地域対策事業 | 継続 | 単独 | 85,560 |
| 廃棄物処理施設環境保全基金 | 新規 | 単独 | 6,320 |
| リサイクルセンター再整備事業 | 継続 | 補助 | 64,433 |
| リサイクルセンター維持管理事業 | 継続 | 単独 | 105,555 |
| 資源回収団体奨励事業 | 継続 | 単独 | 7,439 |
| 剪定枝回収事業 | 継続 | 単独 | 1,003 |
| 生ごみ・し尿処理収集運搬・処理場管理経費 | 継続 | 単独 | 82,985 |
| 生ごみ・し尿処理場機械設備改修事業 | 新規 | 単独 | 9,828 |
| ●目標24:次世代へつなげる環境 | | | |
| 有害鳥獣等駆除・動物等衛生管理事業(市街地) | 継続 | 単独 | 9,366 |
| 公害防止対策事業 | 継続 | 単独 | 6,487 |
| 新エネ・省エネ機器補助事業 | 継続 | 単独 | 2,550 |
| 街区公園美化活動助成金 | 継続 | 単独 | 1,997 |

VI. 各会計主要施策

1. 一般会計(款別)

<凡例> ◎新規事業 ○拡大事業 ☆市長政策 特定財源()書きは調整交付金充当額

| 事業名 | 前年度 事業費 | 事業費 | 特定 財源 | 一般 財源 | 事業概要 | 市長 政策 |
|---------------------|------------|--------|----------|----------|-----------------------------|----------|
| (単位:千円) | | | | | | |
| 1款 議会費 | | | | | | |
| 議員共済給付費負担金 | 58,062 | 37,469 | | 37,469 | 議員年金の給付に要する費用にかかる負担金 | |
| 2款 総務費 | | | | | | |
| ◎ 人事評価システム整備事業 | | 45 | | 45 | 人事評価システムの整備 | |
| 職員能力開発支援事業 | 180 | 180 | | 180 | 職員の自己啓発研修や資格取得に係る自主的学習の支援 | ☆ |
| ◎ 情報セキュリティーポリシー策定事業 | | 6,146 | | 6,146 | 情報セキュリティーポリシーの策定 | |
| ◎ 島松支所屋根塗り替え工事 | | 2,927 | | 2,927 | 島松支所の屋根の塗り替え | |
| コミュニティラジオ活用事業 | 3,563 | 3,455 | | 3,455 | 職員の声による行政情報発信等 | |
| 広報モニター制度 | 20 | 16 | | 16 | 広報誌やホームページに対するアンケート調査モニター8名 | |
| 広報誌発行・配布事業 | 20,736 | 19,352 | | 19,352 | 広報誌の発行、配布 | |
| ◎ 市勢要覧作成事業 | | 3,402 | | 3,402 | 市勢要覧の作成 | |
| 無料法律相談の実施 | 1,361 | 1,361 | | 1,361 | 弁護士相談(月3回) | |
| 市史編さん事業 | 9,365 | 8,884 | | 8,884 | 市制50周年に向けた市史編さん | |
| 駐輪場対策事業 | 6,419 | 5,861 | 1,752 | 4,109 | 各駅駐輪場の整理及び巡回監視 | |
| 新多目的交通システム事業 | 44,686 | 45,508 | | 45,508 | コミュニティバス(エコバス)・乗合タクシー運行経費 | |
| 消費生活相談の実施 | 6,535 | 6,574 | 4,133 | 2,441 | 消費者協会への消費生活相談業務委託等 | |
| 自治活動交付金 | 21,580 | 22,484 | | 22,484 | 町内会組織に対する交付金 | |
| ◎ 地域会館維持補修事業 | | 11,999 | (10,798) | 11,999 | 幸町会館増築工事 | |
| ◎ 市民活動センター情報掲載 | | 2,761 | | 2,761 | 市民活動センター情報の発信 | ☆ |
| 市民活動推進事業 | 2,090 | 2,225 | | 2,225 | 市民活動支援補助金 | ☆ |
| 水道事業出資金 | 17,002 | 27,600 | 27,600 | 0 | 配水管整備事業・水道管路耐震化事業分出資金 | |
| 行政改革の推進 | 250 | 268 | | 268 | 行政改革推進委員会運営費 | ☆ |
| 広域共同事業の推進 | 4,839 | 4,836 | | 4,836 | 札幌広域圏組合負担金及び石狩教育センター分担金 | |

| 事業名 | 前年度 事業費 | 事業費 | 特定 財源 | 一般 財源 | 事業概要 | 市長 政策 |
|----------------------------|------------|---------|-----------|----------|--|----------|
| 札幌恵庭自転車道線整備 促進事業 | | 2,390 | | 2,390 | 自転車イベント等開催 | ☆ |
| 統合型GIS更新整備事業 | 8,277 | 8,251 | | 8,251 | 都市計画基本図作成委託(H25～H28 債務負担)等 | |
| ◎ 新市街地の整備・工業系用途 地域の規制緩和 | | 2,217 | | 2,217 | 土地利用方針検討委託 | ☆ |
| バリアフリー推進事業 | 718 | 103 | | 103 | バリアフリー協議会の開催 | ☆ |
| ◎ ふるさと納税事業 | | 19,693 | 19,693 | 0 | ふるさと納税の推進 | |
| ◎ 地域主体のまちづくり事業 | | 1,192 | | 1,192 | 研究会の開催など | ☆ |
| ◎ 庁舎狭隘化対策事業 | | 192,450 | (192,450) | 192,450 | 水道庁舎に一部市役所機能を移設 ※全額財政調整基金を繰入 | |
| ◎ 公会計システム整備事業 | | 43 | | 43 | 公会計システムの整備 | |
| ◎ 公有財産管理システム 更新事業 | | 17 | | 17 | 公有財産管理システムの更新 | |
| ○ 都市間交流事業 | 897 | 4,139 | | 4,139 | 藤枝市との友好都市提携協定調印記念セレ モニー、わき愛あいフェスティバル参加等 | |
| 青少年国際交流派遣事業 | 200 | 200 | 200 | 0 | 青少年国際交流派遣事業補助金(対象: 市内中・高校生) | |
| ◎ 多文化共生事業 | | 1,828 | 1,828 | 0 | セミナー開催、多言語生活情報マップ作成 | |
| 男女共同参画推進事業費 | 1,522 | 529 | | 529 | 男女共同参画審議会開催等 | ☆ |
| 市税等コンビニ収納対応経費 | 4,041 | 4,130 | | 4,130 | H25年度より開始している市税等コンビニエン ストア収納代行業務委託等 | |
| ◎ 番号法カード交付事業 | | 16,509 | 7,598 | 8,911 | マイナンバーカードの交付 | |
| ◎ コンビニ交付サービス 導入事業 | | 36,067 | | 36,067 | コンビニ交付の導入 | |
| 3款 民生費 | | | | | | |
| ひとり親家庭等医療費助成 事業 | 54,350 | 53,605 | 16,599 | 37,006 | ひとり親家庭等に対する医療費助成 | |
| 地域福祉事業実践計画の 推進 | 30,381 | 29,495 | | 29,495 | 社会福祉協議会への補助 | |
| 乳幼児等紙おむつ用ごみ袋 支給事業 | 5,711 | 5,167 | | 5,167 | ごみ排出抑制困難者に対する無償ごみ袋配布 | |
| 黄金ふれあいセンター管理費 | 11,082 | 11,168 | 1,976 | 9,192 | 新たな地域コミュニティ活動を総合的に支援 する多目的複合施設 | |
| 高齢者世帯等除雪サービス 事業 | 15,939 | 13,047 | 3,465 | 9,582 | 自力除雪が困難な、65歳以上のひとり暮らし 世帯等に対する除雪サービス | |
| 地域福祉事業費 | 21,877 | 21,469 | | 21,469 | 地域福祉事業8事業を社会福祉協議会にて 実施 | |

| 事業名 | 前年度 事業費 | 事業費 | 特定 財源 | 一般 財源 | 事業概要 | 市長 政策 |
|----------------------------|------------|---------|----------|----------|---|----------|
| 敬老祝品贈呈事業 | 3,584 | 3,409 | | 3,409 | 77歳、100歳の高齢者に対する祝品贈呈 | |
| 介護保険施設等高齢者対策 推進事業 | 459 | 439 | | 439 | 介護保険施設へ高齢者事業助成 (75歳以上1,300円/人) | |
| 老人クラブ運営助成事業 | 6,028 | 5,887 | 1,120 | 4,767 | 連合会補助金(体制強化含む)、単位老人クラブ補助金、新規会員加入促進助成 | ☆ |
| 高齢者健康増進事業 | 7,609 | 9,068 | 9,068 | | 健康増進施設等の利用料助成(75歳以上で 介護保険のサービスを利用していない方、H26 からエコバス利用も可) | ☆ |
| ◎ 介護サービス提供基盤等 整備事業 | | 44,308 | 44,308 | | 介護施設等の開設準備経費等の助成 | ☆ |
| 知的障がい者地域福祉 ふれあい事業 | 410 | 410 | | 410 | 知的障がい者と地域住民との交流事業補助 (光風会) | |
| 重度心身障がい者医療費 助成事業 | 154,336 | 147,354 | 82,820 | 64,534 | 重度心身障がい者に対する医療費助成 | |
| 自立支援補装具支給事業 | 21,781 | 22,387 | 16,789 | 5,598 | 障がい者に必要な補装具等の給付等(義肢、車 いす、補聴器等) | |
| 日中一時支援事業 (重心入浴型) | 10,051 | 5,035 | 3,775 | 1,260 | 重度心身障がい児(者)の一時預かり及び 入浴ケア事業 | |
| 障がい者日常生活用具給付 事業 | 16,671 | 16,297 | 12,222 | 4,075 | 障がい者に必要な日常生活用具の給付(特殊 寝台、ストーマ装具等) | |
| 重度障がい者タクシー料金助 成事業 | 5,194 | 5,625 | | 5,625 | 重度身体・知的・精神障がい者に対するタク シー料金助成(所得税非課税世帯) | |
| 腎臓機能障がい者通院交通 費助成事業 | 3,808 | 3,767 | | 3,767 | 人工透析で通院している腎臓機能障がい者に 対する交通費助成(所得税非課税世帯) | |
| 障がい者相談支援事業 (総合相談支援センター) | 31,469 | 31,469 | 17,347 | 14,122 | 障がい者等の相談支援、就労支援及び虐待防 止センター機能に係る運営経費(e-ふらっと) | ☆ |
| 医療的ケア支援事業 | 2,639 | 1,456 | 728 | 728 | 日常的に医療ケアを必要とする在宅重症心身 障がい児(者)の日中活動場所へ看護師を派遣 | |
| 地域活動支援センター事業 | 6,000 | 6,000 | | 6,000 | 障がい者の自立促進及び地域生活支援の事業 に対する助成 | |
| ◎ 軽度・中等度難聴児補聴器 購入事業 | | 111 | 55 | 56 | 聴力レベルが軽度または中等度の児童に 補聴器の給付等 | |
| ◎ 成年後見制度法人後見支援 事業 | | 4,196 | 3,147 | 1,049 | 成年後見センターの設置 ※介護特会と按分 | ☆ |
| ◎ 障がい者就労支援事業 | | 245 | | 245 | 農業実習、シンポジウム等 | |
| 自立支援医療給付事業 (更正医療) | 54,178 | 63,753 | 47,700 | 16,053 | 日常生活能力等を回復するために行うリハビリ テーション医療(人工透析、人工関節置換術等) | |
| 自立支援医療給付事業 (育成医療) | 1,562 | 4,055 | 3,033 | 1,022 | 18歳未満の児童に対するリハビリテーション 医療 | |
| 自立支援医療給付事業 (療養介護医療) | 12,570 | 6,527 | 4,891 | 1,636 | 病院などの施設において、機能訓練や療養上 の管理、看護の給付 | |

| 事業名 | 前年度 事業費 | 事業費 | 特定 財源 | 一般 財源 | 事業概要 | 市長 政策 |
|-------------------|------------|-----------|------------------|----------|--|----------|
| 自立支援給付費 | 1,244,783 | 1,346,810 | 1,009,955 | 336,855 | 障がい者・児に対する入所・通所・ホームヘルプサービスの給付 | |
| 児童手当事業 | 856,455 | 855,360 | 724,628 | 130,732 | 3歳までの子ども1人につき月額15,000円支給 3歳以上小学校修了前の1・2子は10,000円 3歳以上小学校修了前の3子以降は15,000円 中学生は10,000円、所得制限世帯5,000円 | |
| 児童扶養手当事業 | 327,737 | 325,745 | 108,581 | 217,164 | 離婚、父親・母親が死亡または重度の障がいの状態で満18歳(年度末)までの子どもを養育している人に対する手当の支給 | |
| ひとり親家庭福祉事業 | 7,010 | 7,549 | 602 | 6,947 | 母子・父子自立支援員の配置 | |
| 母子家庭自立促進事業 | 6,180 | 7,474 | 5,604 | 1,870 | ひとり親家庭就労機会の促進 高等職業訓練給付金の支給 | |
| 子ども医療費助成事業 | 110,599 | 109,489 | 39,298 | 70,191 | 中学校卒業前までの子どもに対する医療費助成 | |
| 養育医療費助成事業 | 3,426 | 5,836 | 4,580 | 1,256 | 体重2,000グラム以下もしくは未熟児の乳児に対する療養費の助成 | |
| 障がい児通所支援事業 | 31,710 | 32,759 | 31,258 | 1,501 | 児童発達支援、放課後等デイサービス、保育所等訪問支援、社会生活支援、相談支援 | |
| ◎ 小児神経医による発達相談 | | 634 | | 634 | 子ども発達支援センターにおける月1回小児神経医による発達相談の実施 | |
| ◎ 子ども発達支援センター環境整備 | | 10,388 | 2,538 (7,064) | 7,850 | 空調機器工事、ウッドデッキ改修 | |
| こすす保育園運営委託 | 100,441 | 111,538 | 23,325 | 88,213 | 公設民営方式による民間への運営委託 一時保育、延長保育、休日保育 | |
| ○ 私立保育園運営費負担金 | 215,231 | 229,595 | 169,095 | 60,500 | さくら保育園、なのはな保育園の運営 恵み野・ひまわり保育園は認定こども園として新制度へ移行予定 | |
| ◎ 施設型給付事業(幼稚園) | | 338,802 | 198,780 | 140,022 | 5園が子ども子育て支援新制度へ移行予定 | |
| ○ 施設型給付事業(認定こども園) | 133,853 | 535,890 | 342,005 | 193,885 | 現在の2園のほか4園が子ども子育て支援新制度へ移行予定 | |
| 子育て支援センター事業(柏陽) | 6,716 | 7,047 | 4,698 | 2,349 | 自由に参加できる親子の交流の場を設置し、子育てに関する相談・情報提供を実施 | ☆ |
| 子育て支援センター事業(島松) | 7,625 | 7,637 | 3,053 | 4,584 | 交流・相談事業のほか、のびのびパーク事業(屋外行事)を実施 | ☆ |
| 子育て支援センター事業(黄金) | 4,721 | 4,771 | 3,016 | 1,755 | 交流・相談事業のほか、リフレッシュ事業を実施 | ☆ |
| ◎ 子育て支援センター事業(柏) | | 5,579 | 2,152 | 3,427 | 交流・相談事業のほか、リフレッシュ事業を実施 平成28年秋開設予定 | ☆ |

| 事業名 | 前年度 事業費 | 事業費 | 特定 財源 | 一般 財源 | 事業概要 | 市長 政策 |
|------------------------|------------|-----------|-----------|----------|--|----------|
| みんなの広場事業 | 4,412 | 4,363 | 2,388 | 1,975 | 福住屋内運動広場施設を利用したみんなの広場事業及び公共施設を利用した巡回ひろばを実施 | |
| ○ 松恵子どもクラブ事業 | 7,278 | 9,340 | 1,851 | 7,489 | 放課後の子どもの居場所を確保 | |
| ○ 学童クラブ事業 | 164,142 | 176,574 | 81,109 | 95,465 | 保護者が昼間家庭にいない児童の生活の場の提供(新規開設1箇所) | |
| ◎ すずらん保育園非構造部材耐震改修事業 | | 1,329 | | 1,329 | すずらん保育園非構造部材耐震改修 | |
| ファミリーサポート事業 | 3,805 | 4,187 | 2,792 | 1,395 | 会員相互の育児援助 | |
| 病児緊急預かり事業 | 1,854 | 1,855 | 1,376 | 479 | 0歳から小学6年生を対象とした病児緊急預かり事業 | |
| 病児・病後児保育事業 | 198 | 210 | | 210 | 利用料:1000円/時に対する助成を400円/時とし、1日上限金額3,000円を設定 | |
| 私立幼稚園就園奨励費助成事業 | 187,497 | 775 | 258 | 517 | 市外私立幼稚園へ入園する保育料の助成 | |
| 私立幼稚園特別支援教育補助 | 4,423 | 6,549 | | 6,549 | 障がい児支援のため支援員を配置する幼稚園へ経費の一部を助成 | |
| ◎ 幼稚園型一時預かり事業 | | 36,147 | 22,190 | 13,957 | 幼稚園の預かり事業 | |
| ◎ 産後子育てサポート事業 | | 500 | 332 | 168 | 助産師による専門的支援のための利用券配布 | |
| 子どもの集う場所運営事業(フォーレめぐみの) | 33,076 | 33,076 | 6,819 | 26,257 | 子育て支援センター・子どもひろば運営に係る経費 | |
| ○ 子どもひろば事業 | 14,004 | 21,588 | 5,015 | 16,573 | 放課後や夏休みなどに子ども達が自由に訪れる事の出来る居場所の設置(黄金、島松地区)(柏地区開設予定) | ☆ |
| 地域子育てコミュニケーション力育成事業 | 1,000 | 1,000 | 500 | 500 | ヒューマン・コミュニケーション講座の開催 実行委員会助成金 | ☆ |
| 子ども・子育て支援事業 | 1,343 | 1,077 | | 1,077 | メールマガジン発行、子ども子育て総合支援システム保守 | |
| 若草地区放課後子ども教室事業 | 1,189 | 1,806 | 833 | 973 | 若草小学校において放課後の子どもの居場所確保を試行的に実施 | ☆ |
| 子ども・子育て応援事業 | 126 | 106 | | 106 | えにわっこ応援タクシー | |
| ◎ 企業の子育て認証制度 | | 60 | | 60 | 独自の子育て支援を実施している企業の認証制度 | |
| 被保護者就労支援事業 | 2,415 | 2,667 | 2,000 | 667 | 就労支援員による生活保護者への支援事業 | |
| 生活困窮者自立支援事業 | 9,691 | 9,492 | 7,119 | 2,373 | 自立相談支援事業、住居確保給付金の支給 | |
| 生活保護(扶助) | 1,927,412 | 1,891,240 | 1,497,434 | 393,806 | 生活保護法に基く扶助 | |
| ◎ 電子レセプトシステム更新事業 | | 1,048 | | 1,048 | 電子レセプトシステムの更新 | |

| 事業名 | 前年度 事業費 | 事業費 | 特定 財源 | 一般 財源 | 事業概要 | 市長 政策 |
|------------------------|------------|---------|----------|----------|---|----------|
| 4款 衛生費 | | | | | | |
| 医療相談体制の充実 | 3,710 | 3,714 | | 3,714 | 保健センターの医療顧問による健康相談等業務 | |
| 各種がん検診事業 | 24,875 | 23,184 | 492 | 22,692 | 胃がん・肺がん・大腸がん・子宮頸がん・乳がんの検診(75歳以上の胃がん・肺がん・大腸がんは後期高齢者医療特別会計) | |
| 高齢者健康教育事業 | 102 | 99 | 80 | 19 | いきいき百歳体操体験、健康講話、入浴料助成 65歳以上対象 | |
| 夜間休日急病診療所の運営 | 95,629 | 95,886 | 40,283 | 55,603 | 夜間・休日急病診療、診療体制の充実 | |
| がん検診推進事業 (クーポン) | 4,932 | 3,213 | 912 | 2,301 | 一定の年齢に達したがん検診費用の全額公費負担(子宮頸がん、乳がん) | |
| 救急医療対策会議の運営 | 74 | 74 | | 74 | 医師会、薬剤師会、看護師、市民等による対策会議の開催 | |
| 二次救急医療助成事業 | 5,358 | 5,901 | | 5,901 | 二次救急医療機関(救急告示病院)への助成 | |
| 予防接種事業 | 127,332 | 129,249 | 8,787 | 120,462 | 四種混合、麻しん・風しん、水痘、インフルエンザ、高齢者肺炎球菌等の予防接種の実施 | |
| ○ 予防接種事業 (日本脳炎) | | 35,395 | | 35,395 | 平成28年4月1日から定期接種化に伴う事業実施 | |
| 子宮頸がん予防ワクチン 接種医療給付金 | 1,143 | 1,104 | | 1,104 | 子宮頸がん予防ワクチン接種後の症状に対する医療給付金支給事業 | |
| ○ 妊婦健康診査費助成事業 | 36,100 | 40,175 | | 40,175 | 妊娠中の健康診査に要する費用の助成(14回)超音波検査に要する費用の助成(4回→6回) | |
| 特定不妊治療費助成事業 | 1,500 | 1,550 | | 1,550 | 配偶者間の特定不妊治療に要する費用の一部助成(初回妻の年齢が40歳未満は6回、40歳以上43歳未満は3回) | |
| ◎ 歩くことを通したまちづくり事業 | | 2,000 | | 2,000 | 歩くイベントなど開催 | ☆ |
| ○ えにわ健康・スポーツフェスティバル | 1,045 | 1,778 | 1,778 | | えにわ健康・スポーツフェスティバルの開催 | ☆ |
| 学校開放運営事業 | 1,860 | 1,890 | 1,638 | 252 | 学校講堂の一般開放事業 | |
| 高校プール開放事業 | 864 | 851 | 48 | 803 | 恵庭南高校プールの土日祝日開放事業 | |
| ◎ 屋内スポーツ施設整備 事業 | | 3,003 | 3,003 | | 総合体育館格技室換気工 | |
| 屋外スポーツ施設整備 事業 | 3,607 | 4,500 | 4,500 | | 恵庭公園野球場排水工外 | |
| 水泳プール施設整備事業 | 11,146 | 7,473 | (6,726) | 7,473 | 若草水泳プールろ過機改修 | |
| ◎ 天皇賜杯全日本軟式野球 大会補助金 | | 500 | | 500 | 天皇賜杯全日本軟式野球大会 | |

| 事業名 | 前年度 事業費 | 事業費 | 特定 財源 | 一般 財源 | 事業概要 | 市長 政策 |
|-------------------------|------------|---------|----------|----------|---|----------|
| 恵浄殿計画修繕事業 | 1,685 | 18,001 | 18,001 | | 修繕計画に基づき、火葬炉、待合室等の修繕を実施 | |
| 有害鳥獣等駆除事業 (市街地) | 9,269 | 9,366 | | 9,366 | カラス・アライグマ・その他動物の保護、 駆除等動物衛生管理経費 | |
| 公害防止対策事業 | 6,316 | 6,487 | | 6,487 | 河川水質調査、大気汚染調査、 自動車騒音測定等 | |
| エネルギー対策事業 | 630 | 1,366 | 800 | 566 | エネルギー対策講演会、 新エネ・省エネ懇談会、環境エネルギー展の 開催等 | ☆ |
| 新エネ・省エネ機器補助 事業 | 4,950 | 2,550 | | 2,550 | 太陽光発電機器設置補助 ペレットストーブ購入補助 | ☆ |
| ごみ処分場管理経費 | 136,633 | 134,114 | 46,864 | 87,250 | ごみ最終処分場の管理経費 (特別会計分含む全体事業費176,941千円) | |
| 資源回収団体奨励事業 | 7,560 | 7,439 | | 7,439 | 町内会等の資源回収に対する奨励金 | ☆ |
| 剪定枝回収事業 | 448 | 1,003 | | 1,003 | 各家庭から排出される剪定枝の無料回収 | ☆ |
| リサイクルセンター維持 管理経費 | 86,626 | 105,555 | 49,916 | 55,639 | リサイクルセンターの管理経費 びん・缶・ペット用機械設備の修繕 | |
| リサイクルセンター再整備 事業 | 94,972 | 64,433 | 58,082 | 6,351 | ストックヤード・周回路整備 | ☆ |
| 第6期最終処分場整備事業 | 192,901 | 578,457 | 548,703 | 29,754 | 造成工事(2ヵ年目) (特別会計分含むH28事業費826,371千円) | ☆ |
| 生ごみ・し尿処理場維持 管理費 | 84,412 | 82,985 | 14,234 | 68,751 | し尿収集運搬、生ごみ・し尿処理場 運転管理経費 | |
| 焼却施設整備事業 | 21,755 | 276,065 | 260,990 | 15,075 | 焼却施設整備工事(4ヵ年)、設計審査、 生活環境影響調査再評価 (特別会計分含むH28事業費373,065千円) | ☆ |
| 施設周辺地域対策事業 | 70,505 | 85,560 | 24,300 | 61,260 | 西3線道路整備、西3線排水橋整備 防犯灯整備、松鶴会館改修、 合併浄化槽設置支援、 下水道使用料・し尿処理使用料支援 | |
| ◎ 廃棄物処理施設 環境保全基金 | | 6,320 | | 6,320 | 環境被害及び施設大規模修繕に備えた 基金積立金 | |
| ◎ 生ごみ・し尿処理場 機械設備改修事業 | | 9,828 | 7,300 | 2,528 | 生ごみ混合槽底部堆積物引き抜きポンプ 増設、実勢価格調査 | |
| 5款 労働費 | | | | | | |
| 季節労働者通年雇用促進 支援事業 | 661 | 661 | | 661 | 通年雇用促進支援事業 | |
| 恵庭地方職業能力開発 協会事業費補助金 | 2,020 | 2,020 | | 2,020 | 職業能力開発事業に対する事業補助 | |

| 事業名 | 前年度 事業費 | 事業費 | 特定 財源 | 一般 財源 | 事業概要 | 市長 政策 |
|-----------------------|------------|---------|----------|----------|---|----------|
| シルバー人材センター事業 費補助金 | 8,780 | 9,380 | | 9,380 | シルバー人材センターに対する事業補助 | |
| 地域職業相談室事業 | 3,091 | 3,000 | | 3,000 | 地域職業相談室の運営経費 | |
| 6款 農林水産業費 | | | | | | |
| 有害鳥獣対策事業 (農村地区) | 3,579 | 3,646 | | 3,646 | アライグマ、カラス、キツネ、エゾシカの駆除 経費、電気柵設置補助、くくり罠講習補助、 運搬処理費等(エゾシカ対策) | |
| 農業後継者等研修事業 | 600 | 600 | 600 | | 農業振興基金事業 | |
| 農業後継者奨学金助成事業 | 120 | 120 | 120 | | 農業振興基金事業 | |
| 青年就農給付金助成事業 | 5,250 | 7,500 | 7,500 | | 独立・自営にて就農開始した青年新規就農者 | |
| 経営所得安定対策直接 支払推進事業 | 12,801 | 11,219 | 11,219 | | 経営所得安定対策の推進活動や要件 確認等に必要な経費を助成 | |
| 強い農業づくり事業 | 66,080 | 60,320 | 60,320 | | 農業用機械の導入等に対する助成 | |
| ◎ アグリネット事業 | | 800 | | 800 | 民間活力による体験農園事業 | |
| 環境保全型農業直接支援 対策事業 | 5,742 | 5,620 | 4,399 | 1,221 | 環境保全に効果の高い営農活動普及推進を 図る環境保全型農業の取組に対する支援 | |
| えにわ土地改良推進 センター運営事業 | 361 | 361 | | 361 | 運営費負担金 | |
| 排水路補修事業 | 8,012 | 8,193 | | 8,193 | 農業用排水路の床ざらい、補修工事 | |
| 道営農地整備事業 (経営体育成型) | 300 | 16,975 | 16,307 | 668 | 漁川右岸・左岸北栄地区・左岸島松地区 | |
| 国営かんがい排水事業 | 12,636 | 12,636 | | 12,636 | 道央地区建設事業負担金 | |
| 多面的機能支払交付金 事業 | 105,836 | 105,121 | 79,056 | 26,065 | 共同活動負担金、推進活動支援費 | |
| 耕地利用高度化推進事業 | 1,370 | 1,370 | 1,370 | | 大規模経営体に対し農業機械のリース 費用を助成 | |
| 西3線幹線排水路改修事業 | 161,871 | 80,000 | 70,000 | 10,000 | 西3線幹線排水路改修 | |
| 7款 商工費 | | | | | | |
| 中小企業相談業務補助金 | 23,320 | 22,320 | | 22,320 | 商工会議所の中小企業相談業務に対する 補助 | |
| 駅まちプラザ推進事業 | 2,735 | 3,080 | | 3,080 | 恵庭駅前再開発ビル内アンテナショップ 中小企業、起業家に対する技術的な支援 | |
| リサーチコア事業の充実 | 3,782 | 3,811 | | 3,811 | (公財)道央産業振興財団運営費負担金 | |
| 企業立地促進補助金 | 46,589 | 99,374 | | 99,374 | 企業立地促進条例に基づく補助 | |
| ◎ 企業動向調査事業 | | 2,015 | | 2,015 | 企業動向の調査 | ☆ |

| 事業名 | 前年度 事業費 | 事業費 | 特定 財源 | 一般 財源 | 事業概要 | 市長 政策 |
|------------------------|------------|---------|----------------------|----------|---|----------|
| 商店街振興対策補助金 | 608 | 608 | | 608 | 商店街振興対策補助金、エクボ券発行事業等 集客事業に対する経費等への補助 | |
| ◎ 産業連携推進事業 | | 1,455 | | 1,455 | 農商工連携推進、藤枝産業祭への参加等 | ☆ |
| 観光推進事業補助金 | 2,196 | 2,637 | | 2,637 | 観光推進事業、宣伝事業等 恵庭観光協会 への事業補助金 | |
| イベント事業補助金 | 5,691 | 5,691 | | 5,691 | えにわ夏まつり・雪んこまつりイベントに対する 補助金 | |
| えにわ湖周辺レク施設 管理事業 | 11,806 | 11,936 | 156 | 11,780 | 緑のふるさと森林公園、恵庭湖自由広場、 白扇の滝等の管理事業 | |
| ◎ 道と川の駅環境整備事業 | | 1,759 | | 1,759 | 屋根防水改修設計 | |
| 市民参加型・えにわ版 マルシェ推進事業 | 1,114 | 996 | | 996 | えにわマルシェの推進・宣伝経費 | |
| 8款 土木費 | | | | | | |
| ◎ 道路台帳整備事業 | | 25 | | 25 | 道路台帳システム導入(備荒資金) | |
| ◎ 橋梁長寿命化修繕事業 (橋梁点検) | | 24,592 | 14,754 | 9,838 | 橋梁近接目視点検(対象橋梁29橋) | |
| ◎ 道路維持関連業務委託事業 | | 355,938 | 8,000 | 347,938 | 道路維持・除雪・雪堆積場管理一括発注 | |
| 道路照明灯省エネルギー 化推進事業 | 1,009 | 3,230 | | 3,230 | 水銀灯からLED灯へ更新 | |
| ◎ 鉄道横断施設修繕事業 | | 8,925 | | 8,925 | 島松大通アンダーパス機器更新、 実勢価格調査 | |
| 植樹柵・植樹帯管理助成金 | 1,668 | 1,736 | | 1,736 | 植樹柵・植樹帯の除草等に取り組む団体に対し 助成金を交付 | |
| 恵庭河川愛護会事業 | 143 | 143 | | 143 | 河川パトロール、山女放流事業等への補助金 | ☆ |
| 街区公園美化活動助成金 | 1,980 | 1,997 | | 1,997 | 街区公園の美化活動に取り組む団体に対し助 成金を交付 | |
| 花のまちづくり推進事業 | 10,065 | 10,044 | | 10,044 | 花壇植栽、花苗購入助成 花とくらし展事業補助、啓発事業 | |
| 木造住宅耐震診断・耐震改 修助成事業 | 3,500 | 3,500 | 2,166 | 1,334 | 木造住宅耐震診断費の全額、耐震 改修費の一部を助成 | ☆ |
| ◎ 耐震改修促進計画策定事業 | | 2,921 | | 2,921 | 次期耐震改修促進計画の策定、耐震改修 助成、制度の周知経費 | |
| 【道路橋梁整備事業】 | 506,810 | 863,864 | 685,286 (140,000) | 178,578 | | |
| 〈バリアフリー 特定道路整備事業〉 | 64,000 | 143,200 | 137,320 | 5,880 | 島松中通 L=570m (歩道の段差・傾斜の解消、点字ブロック敷設) | ☆ |
| 〈一般道路整備事業〉 | 179,960 | 200,000 | 45,000 (140,000) | 155,000 | 調整交付金道路整備事業 (7路線 L=875m 測量設計ほか) 地方道路等整備事業(一般分) (5路線 L=428m 測量設計ほか) | |

| 事業名 | 前年度 事業費 | 事業費 | 特定 財源 | 一般 財源 | 事業概要 | 市長 政策 |
|-----------------------|------------|---------|-------------------|----------|--|----------|
| <南9号橋整備事業費> | 13,850 | 44,759 | 42,955 | 1,804 | 国直轄事業による橋梁架換に伴う負担金 | |
| <南12号橋整備事業費> | 80,000 | 198,891 | 198,891 | | 直轄事業による橋梁架換に伴う恵庭市 実施事業(道路整備・道路用地取得) | |
| ◎ <基線通整備関連 市道整備事業> | | 2,614 | 2,300 | 314 | 道路実施設計 L=120m | |
| <道路補修事業> | 95,000 | 75,000 | 67,500 | 7,500 | 道路補修事業 | |
| <橋梁長寿命化事業> | 74,000 | 199,400 | 191,320 | 8,080 | 恵庭跨線橋耐震補強・修繕工事 西10線跨道橋修繕工事 | |
| ◎ 若草歩道橋撤去事業 | | 37,499 | 35,824 | 1,675 | 若草歩道橋撤去(階段部) | |
| ◎ 道路舗装点検事業 | | 7,874 | 7,523 | 351 | 路面性状調査 L=73km、補修工法検討 | |
| 道路附属物施設補修事業 | 18,000 | 10,120 | 9,671 | 449 | 道路照明灯10基更新 | |
| 交通安全施設設置事業 | 10,000 | 10,000 | | 10,000 | 区画線塗布工 中央線21km、外側線 55km、ドット線 1.3km | |
| 道路維持作業車整備事業 | 19,483 | 16,783 | 2,300 (13,600) | 14,483 | クレーン付道路維持作業車1台購入 | |
| 定置式凍結防止剤散布装置 整備事業 | 7,733 | 8,095 | (6,476) | 8,095 | 定置式凍結防止剤散布装置1基更新 | |
| 落石防止対策事業 | 62,000 | 66,000 | 61,800 | 4,200 | 島松沢落石防止対策工事 | |
| 恵庭地区用水対策事業 | 289,440 | 250,581 | 250,581 | | 漁川第2幹線用水路改修工事 漁川第2頭首工実施設計 | |
| 公園施設長寿命化改修事業 | 30,000 | 30,000 | 28,500 | 1,500 | 街区公園9箇所の公園施設整備 | |
| ◎ 街区公園再整備事業 | | 4,786 | 4,786 | | ありあけ公園実施設計(A=0.37ha) | |
| 恵庭駅西口周辺再整備事業 | 58,935 | 18,000 | 17,300 | 700 | 公園緑地整備工事、区画道路整備工事 | ☆ |
| 島松駅周辺再整備事業 | 23,040 | 7,256 | | 7,256 | 既設自由通路活用等検討委託 | ☆ |
| 旭団地改修事業費 | 44,705 | 82,460 | 82,409 | 51 | 4号棟改修工事 | |
| ◎ 住生活基本計画策定事業 | | 8,889 | 4,444 | 4,445 | 次期住生活基本計画の策定 | |
| ◎ 公営住宅等長寿命化計画 策定事業 | | 2,042 | 1,020 | 1,022 | 現行計画の見直し | |
| 9款 消 防 費 | | | | | | |
| 消防職員資格取得等 助成金 | 1,416 | 1,440 | | 1,440 | 大型自動車教習、小型クレーン・玉掛け 技能講習等への受講助成 | |
| 消防サイレン・サイレン塔 撤去事業 | 2,950 | 476 | | 476 | 消防本部庁舎サイレン、 アナログ無線アンテナ撤去 | |
| ◎ 防災ガイドブック整備事業 | | 4,756 | | 4,756 | 防災ガイドブックの更新(全戸配布) | |

| 事業名 | 前年度 事業費 | 事業費 | 特定 財源 | 一般 財源 | 事業概要 | 市長 政策 |
|--------------------------|------------|--------|----------|----------|---|----------|
| 災害用物資備蓄品整備事業 | 5,981 | 5,774 | | 5,774 | 非常食、簡易トイレ、照明器具、発電機、車椅子、その他身の回り品 | |
| ○ 自主防災組織活動支援事業 | 300 | 1,500 | | 1,500 | 自主防災組織の活動経費への助成 防災資器材の購入経費も対象とする | ☆ |
| ◎ 消防団資器材整備事業 | | 1,329 | (1,129) | 1,329 | 消防団資器材一式購入 | |
| 消火栓更新整備事業 | 7,031 | 7,031 | (6,000) | 7,031 | 老朽化した消火栓の更新(10基) | |
| ◎ 防火水槽整備事業 | | 12,095 | 12,000 | 95 | 耐震性防火水槽60t級1基設置(相生町) | |
| ◎ 署活動用無線機整備事業 | | 4,067 | (3,253) | 4,067 | 署活動用無線機23台購入 | |
| ◎ はしご付消防ポンプ自動車 更新整備事業 | | 5,393 | 5,235 | 158 | リース方式により、はしご付消防ポンプ自動車 1台を更新 | |
| 10款 教育費 | | | | | | |
| 高等学校等入学準備金 支給事業 | 1,950 | 1,950 | 1,950 | | 給付型の入学準備金支給制度 | |
| 教育振興推進交付金 | 5,955 | 5,955 | | 5,955 | 特色ある教育活動の推進 | |
| ◎ 恵庭小学校開校記念事業 補助金 | | 100 | | 100 | 恵庭小学校開校130周年 | |
| ○ スクールソーシャルワーカー 事業 | 2,311 | 4,658 | 1,160 | 3,498 | スクールソーシャルワーカーの増員 (1名→2名) | |
| 自己防衛力の向上事業 | 422 | 416 | | 416 | CAPプログラム事業 | |
| 特別支援教育事業 (学校補助員配置) | 16,004 | 16,733 | | 16,733 | 通常学級内における児童生徒支援 | |
| 特別支援学級事業 (学級補助員配置) | 24,318 | 25,444 | | 25,444 | 特別支援学級における児童生徒支援 | |
| 特別支援学級環境 整備事業 | 6,364 | 7,236 | 6,500 | 736 | 柏小スロープ・手すり設置 恵み野旭小階段昇降機更新 | ☆ |
| ◎ 発達障がいへの通級指導教室 事業 | | 720 | 600 | 120 | 柏小学校の開設備品 | ☆ |
| スクールカウンセラー事業 | 4,100 | 4,054 | | 4,054 | 全小・中学校のスクールカウンセリングを実施 | |
| メンタルフレンド事業 | 199 | 346 | | 346 | 不登校児童支援対策 学生ボランティアによる家庭訪問を実施 | |
| 医療的ケア事業 | 2,400 | 2,423 | 120 | 2,303 | 巡回看護師による教育施設等での 医療的ケア事業 | |
| 教職員住宅整備改修事業 | 6,934 | 37,261 | 30,784 | 6,477 | 管理者住宅1棟解体(柏陽中) 管理者住宅1棟改修(恵庭中) 教員集合住宅1棟解体(島松2号棟) | |
| 学校教育校務支援システム 事業 | 3,181 | 2,528 | | 2,528 | 小中学校全13校 | |
| 小・中学校図書館 蔵書整備事業 | 4,965 | 4,965 | 1 | 4,964 | 図書購入 | |

| 事業名 | 前年度 事業費 | 事業費 | 特定 財源 | 一般 財源 | 事業概要 | 市長 政策 |
|---------------------------|------------|---------|---------------------|----------|---|----------|
| 学力・知能テスト事業 | 6,079 | 5,927 | | 5,927 | 小・中学校における知能・学力テストの実施 | |
| 就学援助事業 | 102,473 | 104,463 | 1,324 | 103,139 | 要保護・準要保護児童生徒への就学援助 | |
| 学校スケートリンク運営事業 | 9,715 | 9,405 | | 9,405 | 市営スケートリンクへのバス送迎、学校スケートリンクの造成、維持管理 | |
| スクールバス管理事業 | 64,893 | 74,568 | | 74,568 | 市内スクールバスの運行管理経費 | |
| ◎ スクールバス更新事業 | | 18,103 | 108 (16,200) | 17,995 | スクールバス1台更新 | |
| ◎ 社会科副読本改訂事業 | | 2,631 | | 2,631 | 13訂版社会科副読本製本 | ☆ |
| ◎ 土曜授業推進事業 | | 493 | 193 | 300 | 小中学校全13校で土曜授業実施 | ☆ |
| 英語指導助手招致事業 | 14,758 | 14,424 | 53 | 14,371 | 外国語指導助手(ALT)3名による英語教育の実施 | |
| 小・中学校放送設備 機器整備事業 | 12,453 | 13,183 | (11,800) | 13,183 | 放送設備機器更新(恵み野小) | |
| 小・中学校ICT教育環境 整備事業 | 54,997 | 18,784 | (16,800) | 18,784 | 新規に電子黒板、デジタル教科書を導入 モデル校2校で実施(恵み野旭小・恵み野中) | |
| ◎ 小・中学校コンピュータ教室 機器整備事業 | | 13,817 | (12,300) | 13,817 | PC41台更新(若草小) | |
| 小・中学校防音機能復旧 事業 | 73,347 | 26,247 | 25,720 | 527 | ボイラー更新工事(島松小講堂) ボイラー更新実施設計(柏小校舎・講堂 恵明中学校舎) | |
| 小・中学校環境整備事業 | 95,256 | 195,302 | 151,555 | 43,747 | トイレ改修工事(恵み野小、松恵小、柏陽中) トイレ改修実施設計(恵み野旭小) 屋上防水工事(恵み野小) | |
| 成人・高齢者学習振興事業 | 505 | 604 | 587 | 17 | 長寿大学、えにわ学講座の実施 長寿大学創設40周年記念事業補助 | |
| 文化振興事業 | 2,312 | 2,372 | 850 | 1,522 | 市民文化祭の開催、芸術文化宅配事業の 実施、郷土芸能団体への支援経費等 | |
| コミュニティスクール事業 | 324 | 306 | | 306 | 島松・恵み野小学校区 | |
| 夢創館運営事業 | 5,775 | 5,759 | | 5,759 | 指定管理料等 | |
| 夢創館改修事業 | 3,704 | 994 | 994 | | 床フローリング修繕 | |
| 柏地区生涯学習施設 整備事業 | 134,841 | 234,930 | 211,022 (23,900) | 23,908 | 建築本体工事、外構工事、備品購入 | ☆ |
| 地区会館改修事業 | 11,319 | 6,059 | 6,059 | | 有明会館屋上防水工事 | |
| 地区会館防音機能 復旧事業 | 674 | 18,640 | 18,518 | 122 | ボイラー更新工事(柏陽会館) ボイラー更新実施設計(大町会館) | |
| ◎ 市民会館設備改修事業 | | 50,315 | 50,315 | | 大ホール空調設備改修、吊物設備改修 | |

| 事業名 | 前年度 事業費 | 事業費 | 特定 財源 | 一般 財源 | 事業概要 | 市長 政策 |
|-----------------------|------------|--------|----------|----------|--------------------------------------|----------|
| フッ化物洗口事業 | 1,331 | 1,355 | | 1,355 | 全小学校の児童を対象に、週に1回フッ化物洗口を実施 | |
| 図書館図書購入事業 | 13,090 | 13,090 | | 13,090 | 図書などの購入 | |
| ◎ 高校ブックライン事業 | | 1,501 | | 1,501 | 恵庭北高等学校と市立図書館が連携し、高校の読書活動を支援 | ☆ |
| ◎ ブックステーション整備事業 | | 1,216 | | 1,216 | 柏地区生涯学習施設内に設置 | |
| 子ども読書推進事業 | 2,622 | 2,622 | | 2,622 | 私立幼稚園など図書の購入 ブックスタート、ブックスタートプラス事業 | |
| ◎ 図書館施設整備事業 | | 5,973 | (5,300) | 5,973 | 視聴覚室空調設備改修 | |
| 郷土資料館 展示室リニューアル事業 | 6,375 | 11,927 | (9,500) | 11,927 | 平成27、28年 2か年事業 | ☆ |
| 市内遺跡発掘調査事業 | 6,158 | 1,611 | | 1,611 | 中島松5遺跡外試掘調査 | |
| 史跡カリンバ遺跡整備事業 | 1,920 | 10,071 | 5,712 | 4,359 | 現況地形測量等 | ☆ |
| 学校給食センター施設等 更新整備事業 | 390 | 14,051 | (12,645) | 14,051 | 小学校給食センター厨房空調設備改修 | |

2. 特別会計

＜凡例＞ ◎新規事業 ○拡大事業 ☆市長政策

| 事業名 | 前年度 事業費 | 事業費 | 特定 財源 | 一般 財源 | 事業概要 | 市長 政策 |
|-------------------------|------------|---------|----------|----------|--------------------------------------|----------|
| (単位:千円) | | | | | | |
| 国民健康保険特別会計 | | | | | | |
| 特定健康診査等事業 | 33,616 | 40,646 | 12,832 | 27,814 | 受診見込者数(40歳以上) 3,353名 | |
| 特定健診自己負担無料化 事業 | 2,861 | 3,353 | | 3,353 | 受診見込者数(40歳以上) 3,353名 1件につき1,000円 | ☆ |
| 脳ドック助成事業 | 8,800 | 8,800 | | 8,800 | 受診対象者(40歳以上) 定員550名 | |
| 出産育児一時金 | 26,054 | 23,532 | | 23,532 | 1件につき42万円(上限額) 56件 | |
| ◎ 国保給付システム改修事業 | | 79 | | 79 | 国保給付システムの改修 | |
| 後期高齢者医療特別会計 | | | | | | |
| 健康診査事業 | 14,210 | 15,064 | | 15,064 | 受診見込者数(75歳以上) 1,340名 | |
| 脳ドック助成事業 | 4,000 | 4,000 | | 4,000 | 受診対象者(75歳以上) 定員250名 | |
| 各種がん検診事業 | 6,991 | 7,678 | | 7,678 | 受診見込者数(75歳以上) 2,216名 | |
| ◎ 後期高齢システムサーバ 機器更新事業 | | 25 | | 25 | システムサーバの更新 | |
| 介護保険特別会計 | | | | | | |
| ◎ 高齢者健康づくり支援事業 | | 496 | 366 | 130 | 高齢者向けポータルサイトの開設経費 | ☆ |
| ○ 地域包括支援センター事業 | 47,870 | 55,800 | 34,370 | 21,430 | 地域包括支援センター運営費 認知症地域支援普及事業 1か所新規開設 | |
| ◎ 介護支援ボランティアポ イント事業 | | 4,054 | 2,655 | 1,399 | 高齢者が介護保険施設等でボランティア 活動に応じて、交付金を支給 | ☆ |
| ◎ 認知症施策推進事業 | | 216 | 126 | 90 | 認知症ケアパスの印刷経費 | ☆ |
| ◎ 権利擁護事業 | | 4,196 | 2,525 | 1,671 | 成年後見センターの設置 ※一般会計と按分 | ☆ |
| 地域福祉事業 | 18,197 | 18,422 | 10,777 | 7,645 | 地域福祉事業3事業を社会福祉協議会にて 実施 | |
| ◎ 地域ケア会議推進事業 | | 4,452 | 2,604 | 1,848 | 地域ケア会議を包括支援センターにて実施 | ☆ |
| ◎ 介護保険システム更新事業 | | 69 | | 69 | 介護保険システムの更新 | |
| 土地区画整理事業特別会計 | | | | | | |
| 恵庭駅西口土地区画 整理事業 | 557,773 | 384,064 | 362,900 | 21,164 | 都市計画道路整備、道路附属施設整備、 公園緑地整備、移転補償等 | ☆ |

| 事業名 | 前年度 事業費 | 事業費 | 特定 財源 | 一般 財源 | 事業概要 | 施策 |
|----------------------|------------|---------|----------|----------|--|----|
| 土地取得事業特別会計 | | | | | | |
| ◎ 基線通関連公共用地 取得事業 | | 21,067 | 21,000 | 67 | 用地確定測量、不動産鑑定、 公共用地取得 | |
| 産業廃棄物処理事業特別会計 | | | | | | |
| ごみ処分場維持管理事業 | 43,121 | 42,827 | 42,827 | | ごみ最終処分場の管理経費 (一般会計分含むH28事業費176,941千円) | |
| 第6期最終処分場 整備事業 | 82,675 | 247,914 | 247,914 | | 造成工事(2ヵ年目) (一般会計分含むH28事業費826,371千円) | ☆ |
| 焼却施設整備事業 | 2,741 | 97,000 | 97,000 | | 焼却施設整備工事(4ヵ年)、設計審査、 生活環境影響調査再評価 (一般会計分含むH28事業費373,065千円) | ☆ |
| 墓園事業特別会計 | | | | | | |
| 墓園管理運営事業 | 8,843 | 9,941 | 1,120 | 8,821 | 墓園管理に係る経費 | |
| 新墓園整備事業 | 26,029 | 22,519 | 22,519 | 0 | 第4墓園第1期整備実施設計、 第4墓園第1期整備トイレ実施設計 | |
| 駐車場事業特別会計 | | | | | | |
| 市営駐車場管理運営事業 | 20,515 | 23,962 | 23,962 | | 恵庭駅東口、恵庭駅西口、島松駅横 恵み野駅東口、恵み野跨線橋下(東・西) 合計駐車可能台数 567台 | |

3. 公営企業会計

<凡例> ◎新規事業 ○拡大事業 ☆市長政策

| 事業名 | 前年度 事業費 | 事業費 | 特定 財源 | 留保 財源 | 事業概要 | 施策 |
|----------------------|------------|---------|----------|----------|--|----|
| (単位:千円) | | | | | | |
| 水道事業会計 | | | | | | |
| 【上水道の整備事業】 | | | | | | |
| <水道管路更新(耐震化)事業> | 263,142 | 277,000 | 276,333 | 667 | 老朽管耐震化布設替等 L=7,230m | |
| <配水管整備事業> | 36,850 | 33,000 | 33,000 | 0 | 道路改良及び下水道整備に伴う布設等 L=683m 配水管実施設計 | |
| <(仮)恵庭市第2庁舎整備 事業> | 18,755 | 386,952 | 296,729 | 90,223 | 庁舎建築工事 | |
| 下水道事業会計 | | | | | | |
| 【下水道の整備事業】 | | | | | | |
| <管渠整備事業> | 94,400 | 194,985 | 179,010 | 15,975 | 浸水対策:北柏木、柏陽地区ほか (雨水管L=690m、φ250~700mm) 長寿命化:合流地区 (合流管L=170m、φ250~600mm) 未普及解消:北柏木地区 (污水管L=80m、φ200mm) | |
| <管渠耐震化事業> | 10,800 | 31,450 | 17,489 | 13,961 | 管渠耐震診断 | |
| <合流地区分流化事業> | 233,400 | 232,500 | 196,612 | 35,888 | 本町、漁町、泉町、相生町 (污水管L=2,040m、φ200mm) | |
| <終末処理場整備事業> | 668,700 | 162,588 | 144,199 | 18,389 | 長寿命化工事(消化汚泥貯留槽攪拌機、 濃縮混合汚泥投入ポンプ外 更新) 処理場耐震診断 | |
| <個別排水処理施設 整備事業> | 29,592 | 37,567 | 37,498 | 69 | 合併処理浄化槽24基 | |

VII. 収支見通しとの比較

○収支見通しと財源対策可能額

(単位:百万円)

| | | 収支見通し | 予算(案) | 比較 | 増減の主な要因 |
|------------|------------|--------|--------|-----|--|
| 経常収支 | 経常収入 | 21,840 | 22,360 | 520 | 市税+68、株式等譲渡所得割交付金+27、地方消費税+137、国庫+133、道支出金+325、諸収入△158 |
| | 経常支出 | 21,637 | 22,048 | 411 | 物件費+12、扶助費+77、補助費等+641、積立金△144、貸付金△26、投資債務△121 |
| | 経常収支① | 203 | 312 | 109 | |
| 財源充当可能額 | 財政調整基金取崩し | 277 | 312 | 35 | ごみ処理・島松駅120(経常10、投資110)、庁舎狭隘化192 |
| | 遊休市有地処分 | | | | |
| | 特定目的基金繰替使用 | | | | |
| | 財源対策合計② | 277 | 312 | 35 | |
| 小計 A (①+②) | | 480 | 624 | 144 | |

○政策的事業可能額

(単位:百万円)

| | | 収支見通し | 予算(案) | 比較 | 増減の主な要因 |
|---------|------------|-------|-------|-----|--------------------------------------|
| 政策的事業 B | | 480 | 624 | 144 | |
| | 投資事業充当一般財源 | 346 | 509 | 163 | 庁舎狭隘化+192、西3線△10 |
| | 経常事業充当一般財源 | 134 | 115 | △19 | 移住促進△3、独自要件保育園入所+3、地域資源活用観光△8、就職促進△2 |

| | | | | |
|---------|---|---|---|--|
| 収支(A-B) | 0 | 0 | 0 | |
|---------|---|---|---|--|

VIII. 特定防衛施設周辺整備調整交付金

○平成28年度 特定防衛施設周辺整備調整交付金事業の概要

恵庭市では防衛省所管「特定防衛施設周辺整備調整交付金」を活用し、公共用施設の整備や市民の生活環境の改善、福祉の向上が図られるよう、様々な事業を実施しています。

平成28年度の同交付金を活用した事業は下記の18事業を予定しており、今後防衛省と事業採択の可否について協議を行うこととしています。

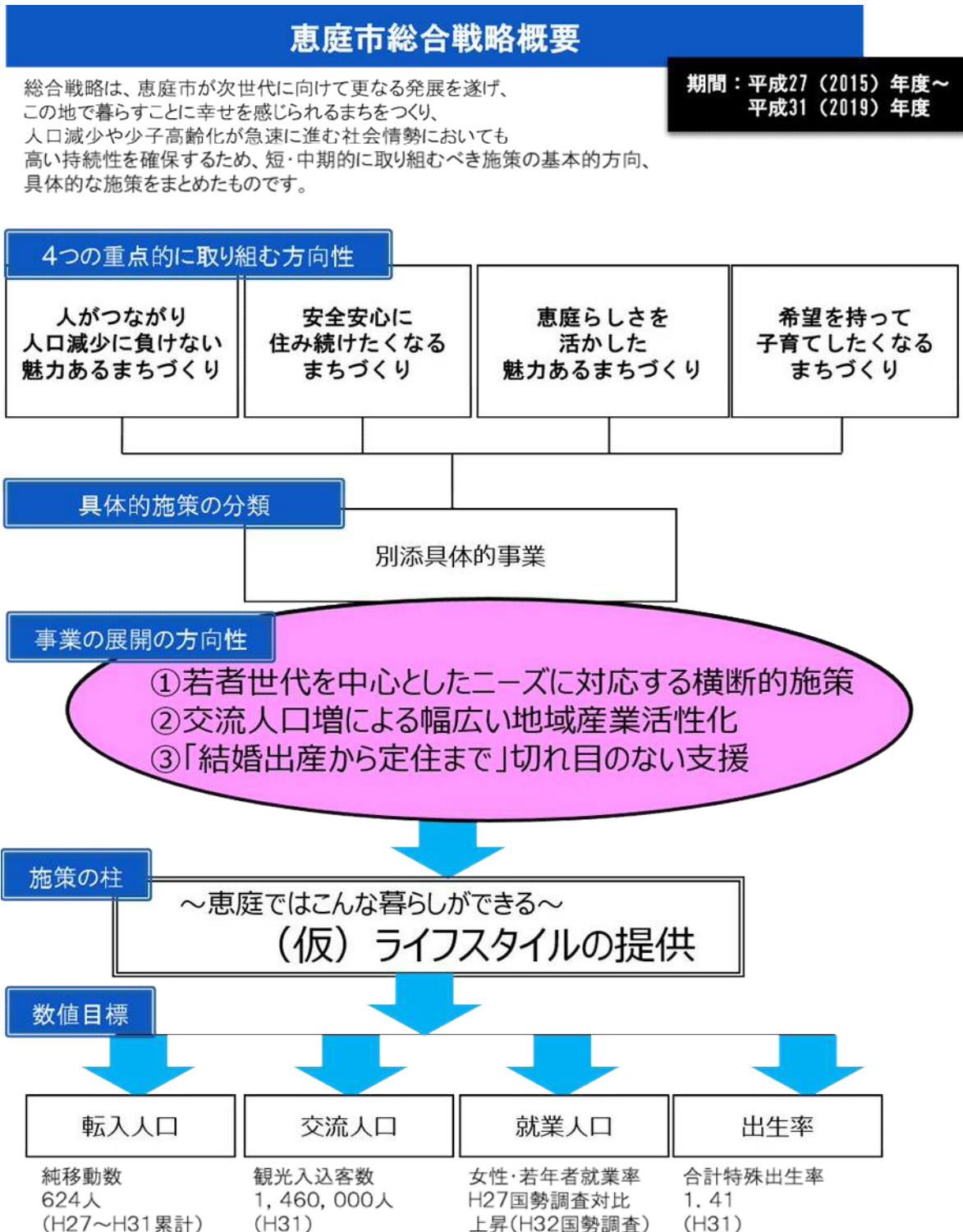
また、事業実施後は交付金活用による効果の検証など事業評価を行うことで、適切な事業展開を図ります。

平成28年度 特定防衛施設周辺整備調整交付金 予定事業一覧

(単位:千円)

| 事業名 | 調整交付金予算額 | 説明 (主な内容) |
|---------------------|----------------|-------------------------|
| 地域会館増築事業 | 10,798 | ・幸町会館増築 |
| 子ども発達支援センター空調機器設置事業 | 7,064 | ・保育室等への空調機器設置 |
| 定置式凍結防止剤散布装置整備事業 | 6,476 | ・定置式凍結防止剤散布装置1台更新 |
| クレーン付道路維持作業車購入事業 | 13,600 | ・クレーン付道路維持作業車1台更新 |
| 生活道路整備事業 | 140,000 | ・生活道路の整備 L=875m |
| 消防団資器材整備事業 | 1,129 | ・消防団資器材整備 |
| 署活動用無線機整備事業 | 3,253 | ・署活動用無線機23台整備 |
| はしご付消防ポンプ自動車更新整備事業 | 31,509 | ・基金積立 |
| 消火栓更新整備事業 | 6,000 | ・老朽化した消火栓の更新(10基) |
| 学校放送設備機器整備事業 | 11,800 | ・恵み野小学校 放送設備機器更新 |
| 学校コンピューター教室機器整備事業 | 12,300 | ・若草小学校 PC更新(41台) |
| 学校ICT教育環境整備事業 | 16,800 | ・電子黒板整備(恵み野旭小学校、恵み野中学校) |
| スクールバス更新事業 | 16,200 | ・スクールバス1台更新 |
| 柏地区生涯学習施設整備事業 | 23,900 | ・外構工事、備品購入 |
| 郷土資料館展示室リニューアル事業 | 9,500 | ・常設展示室改修、備品購入 |
| 図書館施設整備事業 | 5,300 | ・視聴覚室空調設備改修 |
| 水泳プール施設整備事業 | 6,726 | ・若草水泳プールろ過機改修 |
| 学校給食センター施設等更新整備事業 | 12,645 | ・小学校給食センター厨房空調設備改修 |
| 調整交付金予算額合計 | 335,000 | |

IX. 恵庭市総合戦略に基づく主要施策の概要



基本目標

※下記事業のうち、地方創生加速化交付金事業は「X. 地方創生関連交付金事業の概要」に事業概要を記載しています。

| | 新・継 | 補・単 | 事業費 |
|-------------------------------------|------|-----|---------|
| (1) 人がつながり人口減少に負けない魅力あるまちづくり | | | |
| (* = 拡大事業、◇ = H27補正対象事業) (単位:千円) | | | |
| ◆①多世代交流の推進 | | | |
| 柏地区生涯学習施設整備事業 | 継続 | 補助 | 234,930 |
| ◆②広域化による機能維持・増進 | | | |
| 都市間交流事業 | * 継続 | 単独 | 4,139 |
| ◆③駅周辺の賑わいづくり | | | |
| 新多目的交通システム事業 | 継続 | 単独 | 45,508 |
| 地域主体のまちづくり事業 | 新規 | 単独 | 1,192 |
| 恵庭駅西口周辺再整備事業 | 継続 | 補助 | 18,000 |
| 恵庭駅西口土地区画整理事業 | 継続 | 補助 | 384,064 |
| 島松駅周辺再整備事業 | 継続 | 単独 | 7,256 |
| 観光資源等ブラッシュアップ事業(商店街活性化事業) | ◇ 継続 | 補助 | 4,700 |
| 駅まちプラザ推進事業 | 継続 | 単独 | 3,080 |
| ◆④公共施設マネジメント | | | |
| 教職員住宅整備改修事業 | 継続 | 補助 | 37,261 |
| 公営住宅等長寿命化計画策定事業 | 新規 | 補助 | 2,042 |
| ◆⑤PFI・PPPの推進 | | | |
| 夢創館運営事業 | 継続 | 単独 | 5,759 |
| (2) 安全安心に住み続けたいくなるまちづくり | | | |
| ◆⑥暮らしの情報共有・充実 | | | |
| 行政ICTマップ化推進事業 | 新規 | 単独 | 99 |
| 市民活動センター情報掲載 | 新規 | 単独 | 2,761 |
| ◆⑦住宅政策の推進 | | | |
| 既存住宅流通促進事業(住まいセミナー) | ◇ 継続 | 補助 | 324 |
| 耐震改修促進計画策定事業 | 新規 | 単独 | 2,921 |
| ◆⑧健康・長寿の推進 | | | |
| 歩くことを通したまちづくり事業 | 新規 | 単独 | 2,000 |
| 高齢者等まちブラツア－事業 | ◇ 新規 | 補助 | 2,100 |
| 協同労働プラットホーム事業 | ◇ 新規 | 補助 | 3,431 |
| ◆⑨防災環境の充実 | | | |
| 防災ガイドブック整備事業 | 新規 | 単独 | 4,756 |
| 自主防災組織活動支援事業 | * 継続 | 単独 | 1,500 |
| (3) 恵庭らしさを活かした魅力あるまちづくり | | | |
| ◆⑩地域資源活用観光振興 | | | |
| 観光資源等ブラッシュアップ事業(観光振興) | ◇ 継続 | 補助 | 9,468 |
| PR促進事業 | ◇ 継続 | 補助 | 12,272 |
| 札幌恵庭自転車道線整備促進事業 | 継続 | 単独 | 2,390 |
| 海外投資観光客誘致事業 | ◇ 新規 | 補助 | 18,760 |

◆⑩地域産業活性化

| | | | | |
|----------------------|---|----|----|--------|
| 新市街地の整備・工業系用途地域の規制緩和 | | 新規 | 単独 | 2,217 |
| 都市間交流事業[再掲] | * | 継続 | 単独 | 4,139 |
| 産業連携推進事業 | | 新規 | 単独 | 1,455 |
| 産業PRイベント開催事業 | ◇ | 継続 | 補助 | 7,000 |
| ふるさと納税事業 | | 新規 | 単独 | 19,693 |

◆⑪産業連携表を活用した地域産業活性化

| | | | | |
|-----------|--|----|----|---|
| RESAS活用事業 | | 新規 | 単独 | 0 |
|-----------|--|----|----|---|

◆⑫地域エネルギー有効活用

| | | | | |
|---------------|--|----|----|-------|
| 新エネ・省エネ機器補助事業 | | 継続 | 単独 | 2,550 |
|---------------|--|----|----|-------|

◆⑬就労促進

| | | | | |
|------------|---|----|----|-------|
| 就職促進事業 | ◇ | 継続 | 補助 | 5,575 |
| 障がい者就労支援事業 | | 新規 | 単独 | 245 |

◆⑭中小企業支援事業・起業家支援

| | | | | |
|----------------|---|----|----|-------|
| 起業家支援事業 | ◇ | 継続 | 補助 | 6,000 |
| 駅まちプラザ推進事業[再掲] | | 継続 | 単独 | 3,080 |

◆⑮移住定住促進

| | | | | |
|--------------------------|---|----|----|-------|
| 移住促進事業 | ◇ | 継続 | 補助 | 7,112 |
| 新市街地の整備・工業系用途地域の規制緩和[再掲] | | 新規 | 単独 | 2,217 |
| 既存住宅流通促進事業(恵庭版CCRCの検討) | ◇ | 新規 | 補助 | 1,221 |

◆⑯高等教育機関等と連携した若者定着と知の拠点づくり

| | | | | |
|---------------------|---|----|----|-------|
| 若者学生を中心とした起業・創業支援事業 | ◇ | 新規 | 補助 | 3,500 |
|---------------------|---|----|----|-------|

(4) 希望を持って子育てしたくなるまちづくり

◆⑩少子化対策推進事業

| | | | | |
|------------|--|----|----|----|
| 企業の子育て認証制度 | | 新規 | 単独 | 60 |
|------------|--|----|----|----|

◆⑪結婚・妊娠・出産・子育ての切れ目のない支援

| | | | | |
|----------------|---|----|----|--------|
| 特定不妊治療助成事業 | | 継続 | 単独 | 1,550 |
| 妊婦健康診査費助成事業 | | 継続 | 単独 | 40,175 |
| 産後子育てサポート事業 | | 新規 | 補助 | 500 |
| 私立幼稚園特別支援教育補助 | | 継続 | 単独 | 6,549 |
| 独自要件による保育園入所事業 | | 新規 | 単独 | 5,193 |
| 結婚応援事業 | ◇ | 新規 | 補助 | 4,860 |

◆⑫教育環境の充実、学力向上

| | | | | |
|------------------|---|----|-----|--------|
| 土曜授業推進事業 | | 新規 | 補+単 | 493 |
| 小・中学校ICT教育環境整備事業 | | 継続 | 単独 | 18,784 |
| スクールソーシャルワーカー事業 | * | 継続 | 単独 | 4,658 |
| アグリネット事業 | | 新規 | 単独 | 800 |
| 高校ブックライン事業 | | 新規 | 単独 | 1,501 |

X. 地方創生関連交付金事業(実施計画)の概要

○平成27年度補正予算地方創生加速化交付金充当予定事業の概要

一億総活躍社会の実現に向けて、ローカルアベノミクスの推進を通じた地域の付加価値創造力強化のため、緊急に実施すべき対策として、まち・ひと・しごと創生総合戦略に位置付けられた先駆性のある取り組みの円滑な実施のため「地方創生加速化交付金」が創設されたことから、恵庭市においても恵庭市総合戦略に基づき、人口減少や少子高齢化が進む社会情勢においても高い持続性を確保できるよう下記のとおり事業を実施します。

なお、今後内閣府と事業採択の可否について協議を行うこととしており、事業実施後は交付金の活用による効果の検証など事業評価を行うことで、適切な事業展開を図ります。

◆「さっぽろ圏」若者定着促進広域連携事業(北海道、近隣市町との連携事業)

| 事業名 | 事業費 | 説明(主な内容) |
|---------------------|--------|---|
| 若者学生を中心とした起業・創業支援事業 | 3,500 | 学生向け合同企業説明会・起業塾、クラウドファンディング補助 |
| 起業家支援事業 | 6,000 | 支援型空き店舗対策事業、起業塾、経営改善 |
| 就職促進事業 | 5,575 | 合同企業説明会・高校生向けセミナー・女性向けPCセミナー・職場見学バスツアー等 |
| 産業PRイベント開催事業 | 7,000 | 恵庭産業祭開催経費 |
| 小計 | 22,075 | |

◆「さっぽろ圏」生涯活躍のまちづくり等広域連携推進事業(北海道、近隣市町との連携事業)

| 事業名 | 事業費 | 説明(主な内容) |
|----------------|--------|-----------------------|
| 移住促進事業 | 7,112 | 移住フェア・相談会、求人情報・不動産情報等 |
| 既存住宅流通促進事業 | 1,545 | 住まいセミナー、恵庭版CCRC可能性調査 |
| 高齢者等まちプラツアー事業 | 2,100 | 健康増進と商店街活性化を兼ねたイベント |
| 協同労働プラットフォーム事業 | 3,431 | 高齢者居場所づくり |
| 小計 | 14,188 | |

◆海外からの観光客誘致を中心とした対恵庭投資拡大事業(官民協働、政策間連携事業)

| 事業名 | 事業費 | 説明(主な内容) |
|-----------------|--------|---------------------------------------|
| 観光資源等ブラッシュアップ事業 | 14,168 | 地域観光イベント、花のまちゲートウェイ、道路案内環境整備、地域観光資源調査 |
| PR促進事業 | 12,272 | 観光プロモーション事業、観光プログラム開発 |
| 海外投資観光客誘致事業 | 18,760 | モデル事業、要因調査、海外投資家プロモーション |
| 小計 | 45,200 | |

| | |
|------------------------|---------------|
| 地方創生加速化交付金事業費合計 | 81,463 |
|------------------------|---------------|

○平成27年度補正予算地域少子化対策重点推進交付金充当予定事業の概要

一億総活躍社会の実現に向けて、結婚、妊娠から子育てに至る各段階の負担・悩み・不安を切れ目なく解消するための支援を充実するため「地域少子化対策重点推進交付金」が創設されたことから、下記のとおり事業を実施します。

なお、今後内閣府と事業採択の可否について協議を行うこととしております。

| 事業名 | 事業費 | 説明(主な内容) |
|--------|-------|--------------------|
| 結婚応援事業 | 4,860 | 婚活応援ツアー、セミナー、ウェブ制作 |

| | |
|----------------------------|--------------|
| 地域少子化対策重点推進交付金事業費合計 | 4,860 |
|----------------------------|--------------|