

予算案説明資料  
2009.2.12(木)

平成 21 年度  
予 算 の 概 要



恵庭市

## 《 平成21年度 恵庭市予算の概要 》

	C O N T E N T S
	- 目 次 -
はじめに	
◦平成21年度予算編成方針 .....	01
◦子ども未来重点施策 .....	01
I. 各会計歳入歳出予算(案)総括表 .....	02
II. 一般会計予算(案)	
1.歳入予算の分析	
①款別内訳 .....	03
②一般財源・特定財源内訳 .....	05
2.歳出予算の分析	
①款別内訳 .....	06
②性質別内訳 .....	07
3.款別歳出予算の主要事業 .....	08
III. 特別会計・企業会計予算(案)	
1.特別会計予算(案) .....	17
2.歳出予算の主要事業(特別会計) .....	18
3.歳出予算の主要事業(企業会計) .....	19
IV. 財政健全化対策の推進	
1.収支見通しと財源不足への対応 .....	20
2.平成21年度経常経費5%削減の内容 .....	21



# \*\*\* はじめに \*\*\*

## ○平成21年度予算編成方針

平成21年度の予算編成に当たっては、危機的な財政状況を踏まえ、経常収支の均衡を図るべく経常収入の確保と経常経費の縮減を図るとともに、投資的事業の精査・重点化などの財政健全化の取り組みを推進しつつ、子ども未来重点施策を中心とする第4期恵庭市総合計画を着実に遂行するために、施策・事業の緊急性や必要性を厳しく精査した上で、最少の経費で最大の効果が導き出せるよう努めたところであります。

## ○子ども未来重点施策 ～子どもが健やかに育つ地域社会をめざして～

近年、少子化と核家族化の進展により子どもと地域とのかかわりが希薄になるとともに、子どもに対する虐待や学校におけるいじめ、学級崩壊、引きこもり、非行の低年齢化など、子どもを取り巻く環境や問題は深刻化しており、それら諸問題の解消と、子どもの心や体の健全育成が、地域と行政にとっての最重要課題となっています。

次世代を担う子どもを安心して生み、健やかに育てることができる地域づくりをめざして、「子ども未来重点施策」として、引き続き取り組んでいきます。

### 【1.親子が健やかに成長できる環境づくりの推進】

○妊婦健康診査助成事業(検診回数の拡大) ○乳幼児医療費助成事業(就学前乳幼児医療費の全額助成) ○フッ化物洗口推進事業 ○特定不妊治療助成 ○赤ちゃん家庭訪問指導事業 ほかに3件

### 【2.子育て家庭支援サービスの充実】

○学童クラブ事業(黄金地区開設・学校空教室への移行) ○特別支援教育事業推進(学校補助員及びことばの訪問指導員配置) ○子育て支援プロジェクト事業(プレイセンター社会実験プロジェクト) ○児童デイサービス事業 ○地区子どもセンター等施設調査事業 ほかに15件

### 【3.働きながら子どもを育てやすい環境づくりの推進】

○私立幼稚園就園奨励補助金 ○認可外保育施設保育料助成(3歳以上児の拡大) ○なのはな保育園建替事業 ○次世代育成支援計画後期計画策定 ほかに3件

### 【4.子どもの学びと育ち環境の充実】

○小学校スクールカウンセラー配置 ○小・中学校図書館環境整備(専任司書配置、図書購入による読書環境充実) ○子ども読書推進事業(ブックスタート) ○こどもふれあい農園 ほかに5件

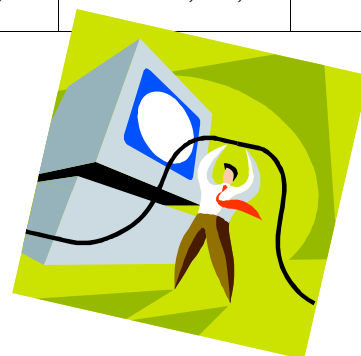
### 【5.子どもが安全に育つ安心なまちづくりの推進】

○アレルギー対応給食栄養士配置 ○認可外保育施設健康診断事業(入園児童) ○認可外保育施設職員健康診断事業 ほかに1件

# I 各会計歳入歳出予算(案)総括表

(単位:千円・%)

会計区分	平成21年度	平成20年度	比較		
			増減額	増減率	
一般会計(歳出予算)	20,615,000	21,329,157	▲ 714,157	▲ 3.3	
特別会計	国民健康保険	6,220,568	6,594,695	▲ 374,127	▲ 5.7
	老人医療	7,769	509,140	▲ 501,371	▲ 98.5
	後期高齢者医療	636,147	627,163	8,984	1.4
	介護保険	2,679,353	2,505,973	173,380	6.9
	土地区画整理事業	35,377	59,569	▲ 24,192	▲ 40.6
	土地取得事業	246,396	105,309	141,087	134.0
	産業廃棄物処理事業	140,522	142,646	▲ 2,124	▲ 1.5
	墓園事業	54,767	54,308	459	0.8
	駐車場事業	29,686	90,405	▲ 60,719	▲ 67.2
	下水道事業	3,850,418	3,901,627	▲ 51,209	▲ 1.3
	小計	13,901,003	14,590,835	▲ 689,832	▲ 4.7
水道事業会計	2,111,266	2,272,497	▲ 161,231	▲ 7.1	
全会計合計	36,627,269	38,192,489	▲ 1,565,220	▲ 4.1	



## Ⅱ 一般会計予算(案)

### 1.歳入予算の分析

円高や世界的な金融市場の混乱による一層の景気後退に伴う個人・法人所得の減少や、固定資産税の評価替えなどから、市税収入は前年度対比約4億1,500万円の減(▲5.1%)となる一方、国による地方交付税会計への1兆円の積み増しにより、普通交付税交付額は前年度比2億8,800万円の増(+7.2%)、さらに国は、地方の一般財源確保の方針として臨時財政対策債の増発で対応するとしたことから、臨時財政対策債について前

年度比3億400万円の増(+55.3%)の予算措置を行いながら、市税収入や譲与税等などの一般財源の減収を補うことにしました。

また、経常収支の不足額への対応や、投資的事業充当一般財源の確保のための財源対策として、昨年を引き続き市有遊休地の財産処分費を計上するとともに、財政調整基金の取り崩しによって、収支の均衡を図りました。

#### ①【款別内訳】

(単位:千円・%)

款	平成21年度		平成20年度		比較増減		説明(主な項目)
	予算	構成比	予算	構成比	増減額	増減率	
1 市 税	7,730,121	37.5	8,144,725	38.2	▲ 414,604	▲ 5.1	○個人市民税 ▶ 納税義務者数は微増であるが、給与所得は依然として減少傾向にあることから前年比▲1.0%と推計(前年比▲119百万円) ○法人市民税 ▶ 景気低迷の長期化や消費の落ち込み、資材・原材料費の高騰から、総所得額を前年比▲2%として推計(前年比▲170百万円) ○固定資産税・都市計画税 ▶ 評価替により土地12百万円、家屋121百万円の減収とともに、設備投資の減により償却資産の減収を見込んだ(前年比▲152百万円) ○その他 ▶ 軽自動車税(前年比+4百万円)、たばこ税(前年比▲13百万円)、入湯税(前年比+9百万円)
2 地 方 譲 与 税	312,100	1.5	339,300	1.6	▲ 27,200	▲ 8.0	○平成21年度地方財政計画の伸び率を用いて算出 ※地方道路譲与税は、従来制度による「地方道路譲与税」(1ヵ月分)と、道路特定財源の一般財源化に伴い新設される「地方揮発油譲与税」(11ヵ月分)に区分され交付される。 ○自動車重量譲与税(前年比▲18百万円) ○地方揮発油譲与税(新設+70百万円)… 11/12ヵ月分 ○地方道路譲与税(前年比▲80百万円)… 1/12ヵ月分
3 利 子 割 交 付 金	37,900	0.2	50,300	0.2	▲ 12,400	▲ 24.7	○平成21年度地方財政計画の伸び率を用いて算出
4 配 当 割 交 付 金	5,900	0.0	24,500	0.1	▲ 18,600	▲ 75.9	○平成21年度地方財政計画の伸び率を用いて算出
5 株式等譲渡所得割交付金	1,500	0.0	6,900	0.0	▲ 5,400	▲ 78.3	○平成21年度地方財政計画の伸び率を用いて算出
6 地方消費税交付金	646,000	3.1	584,000	2.7	62,000	10.6	○平成21年度地方財政計画の伸び率を用いて算出
7 ゴルフ場利用税交付金	78,600	0.4	78,400	0.4	200	0.3	○平成21年度地方財政計画の伸び率を用いて算出
8 自動車取得税交付金	52,900	0.3	84,100	0.4	▲ 31,200	▲ 37.1	○平成21年度地方財政計画の伸び率を用いて算出 ※平成21年度は、「旧法による自動車取得税交付金」と、道路特定財源一般財源化に伴う「自動車取得税交付金」に区分され交付される。 ○旧法による自動車取得税交付金(新設+4百万円) ○地方道路譲与税(前年比▲35百万円)
9 国有提供施設等所在市町村助成交付金	611,743	3.0	619,938	2.9	▲ 8,195	▲ 1.3	○平成20年度決算見込み額と同額を見込む ・国有提供施設等所在市町村助成交付金(前年比▲13百万円) ・特定防衛施設周辺整備調整交付金(前年比+5百万円)
10 地方特例交付金	123,700	0.6	86,100	0.4	37,600	43.7	○減収補てん特例交付金 ▶ 住宅借入金等税額控除による個人住民税の減収額の補てん(前年比▲5.6百万円) ○児童手当特例交付金 ▶ 児童手当制度拡充に伴う地方負担額を措置(前年比+1.5百万円) ○特別交付金 ▶ 市民税所得割・法人税割等の減収見込み相当額(前年同額とした) ○(仮)減税補てん特例交付金(新設) ▶ 電気自動車等の排ガス性能の優れた自動車取得に係る自動車取得税及び自動車重量税の免除・減免に対する措置(41.7百万円)
11 地 方 交 付 税	4,266,800	20.7	3,978,800	18.7	288,000	7.2	○普通交付税 ▶ 大きな変動要因を控除した上で、需要額と収入額を個々に積算。さらに地方財政計画の伸び率を勘案し算定 ・基準財政収入額/6,480百万円 ・基準財政需要額/10,332百万円(うち、地方再生対策費114百万円、地域雇用創出推進費139百万円) ※地域雇用創出推進費は同額基金積立 ・交付額/3,852百万円(前年比+281百万円) ○特別交付税 ▶ 地方財政計画の伸び率2.7%を用いて算出 ・交付額/415百万円(前年比+7百万円)
12 交通安全対策特別交付金	15,400	0.1	15,700	0.1	▲ 300	▲ 1.9	○平成20年度決算見込み額と同額を見込む
13 分 担 金 及 び 負 担 金	134,023	1.0	201,125	1.0	▲ 67,102	▲ 33.4	・児童デイサービス費負担金の増(前年比+4百万円) ・恵庭橋橋梁整備事業負担金の減(前年比▲73百万円)
14 使用料及び手数料	401,805	1.9	382,685	1.8	19,120	5.0	・指定管理者移行分自販機等使用料の減(前年比▲3百万円) ・市営牧場使用料の減(前年比▲2百万円) ・道路占用料の減(前年比▲13百万円) ・事業系廃棄物処理手数料の減(前年比▲2百万円) ・家庭ごみ処理手数料の増(3ヵ月分/新規+39百万円) ・学校開放使用料の増(+2百万円)

款	平成21年度		平成20年度		比較増減		説明(主な項目)
	予算	構成比	予算	構成比	増減額	増減率	
15 国庫支出金	2,743,955	13.3	2,420,608	11.3	323,347	13.4	<ul style="list-style-type: none"> <li>・保育所運営費負担金の増(前年比+42百万円)</li> <li>・自立支援給付費負担金の増(前年比+27百万円)</li> <li>・西島松北交流公園(仮称)整備事業補助金の増(前年比+161百万円)</li> <li>・島松地区用水対策工事補助金の増(前年比+85百万円)</li> <li>・公営住宅建設事業補助金の減(前年比▲166百万円)</li> <li>・防災行政無線整備事業補助金の減(前年比▲12百万円)</li> <li>・若草小学大規模改造事業補助金の増(前年比+15百万円)</li> <li>・中学校防音機能復旧事業補助金の増(前年比+19百万円)</li> <li>・総合体育館リニューアル事業補助金の増(前年比+147百万円)</li> <li>・地方の元気再生事業委託金の増(前年比+14百万円)</li> </ul>
16 道支出金	907,337	4.4	877,801	4.1	29,536	3.4	<ul style="list-style-type: none"> <li>・保育所運営費負担金の増(前年比+21百万円)</li> <li>・自立支援給付費負担金の増(前年比+12百万円)</li> <li>・地籍調査事業負担金の減(前年比▲23百万円)</li> <li>・後期高齢者保険基盤安定化分補助金の増(前年比+23百万円)</li> <li>・重度心身障害者医療費補助金の減(前年比▲21百万円)</li> <li>・地域活動支援センター運営費補助金の減(前年比▲5百万円)</li> <li>・地域生活支援事業補助金の増(前年比+8百万円)</li> <li>・妊婦健康診査補助金の増(前年比+19百万円)</li> <li>・道民税納税通知書委託金の減(前年比▲43百万円)</li> <li>・衆議院議員選挙費委託金の増(前年比+30百万円)</li> </ul>
17 財産収入	294,468	1.4	635,428	3.0	▲ 340,960	▲ 53.7	<ul style="list-style-type: none"> <li>・市有遊休地等の処分の減(前年比▲341百万円)</li> </ul>
18 寄附金	9	0.0	8	0.0	1	12.5	
19 繰入金	117,918	0.6	386,806	1.8	▲ 268,888	▲ 69.5	<ul style="list-style-type: none"> <li>・財政調整基金の増(前年比+18百万円)</li> <li>・水と緑のまちづくり推進基金繰入金の増(新規+2百万円)</li> <li>・公共施設修繕基金繰入金の増(前年比+5百万円)</li> <li>・基金繰替使用分の減(前年比▲300百万円)</li> </ul>
20 繰越金	100,000	0.5	100,000	0.5	0	0.0	
21 諸収入	491,621	2.4	512,933	2.4	▲ 21,312	▲ 4.2	<ul style="list-style-type: none"> <li>・中小企業振興融資貸付金元金収入の減(前年比▲8百万円)</li> <li>・資源物受託事業収入の減(前年比▲7百万円)</li> <li>・交通傷害保険料収入の減(前年比▲3百万円)</li> <li>・在宅高齢者配食サービス事業利用料金の減(前年比▲17百万円) ※ 介護会計移行</li> <li>・重度身障者医療返還金の増(前年比+8百万円)</li> <li>・後期高齢者医療広域連合受託事業収入の減(新規▲8百万円)</li> <li>・資源回収物売払収入の増(前年比+5百万円)</li> <li>・持続的農業・農村作り促進特別対策事業推進交付金の増(新規+12百万円)</li> </ul>
22 市債	1,541,200	7.5	1,799,000	8.4	▲ 257,800	▲ 14.3	<ul style="list-style-type: none"> <li>○経常事業市債 <ul style="list-style-type: none"> <li>・臨時財政対策債の増(前年比+304百万円) ※地財計画伸率適用</li> <li>・退職手当債の減(新規▲18百万円)</li> <li>・借換債の減(前年比▲423百万円)</li> </ul> </li> <li>○投資事業市債 <ul style="list-style-type: none"> <li>・事業充当退職手当債の減(前年比▲85百万円)</li> <li>・恵庭橋橋梁整備の完了に伴う減(前年比▲75百万円)</li> <li>・恵央団地4号棟建設の完了に伴う減(前年比▲199百万円)</li> <li>・若草小学校大規模改造事業の減(前年比▲12百万円)</li> <li>・バリアフリー特定道路整備事業の増(新規+27百万円)</li> <li>・西島松北交流公園(仮称)整備事業の増(新規+116百万円)</li> <li>・総合体育館リニューアル事業の増(前年比+69百万円)</li> </ul> </li> </ul>
歳入合計	20,615,000	100.0	21,329,157	100.0	▲ 714,157	▲ 3.3	

②【主な一般財源・特定財源の内訳】

(単位:千円・%)

区 分	平成21年度		平成20年度		比較増減		
	予算	構成比	予算	構成比	増減額	増減率	
<b>一 般 財 源</b>	15,283,746	100.0	15,834,552	100.0	▲ 550,806	▲ 3.5	
一般財源の内訳	市 税	7,730,121	50.6	8,144,725	51.4	▲ 414,604	▲ 5.1
	地 方 譲 与 税	312,100	2.0	339,300	2.1	▲ 27,200	▲ 8.0
	地方消費税交付金	646,000	4.2	584,000	3.7	62,000	10.6
	国有提供施設等 所在市町村助成交付金	611,743	4.0	619,938	3.9	▲ 8,195	▲ 1.3
	地 方 交 付 税	4,266,800	27.9	3,978,800	25.1	288,000	7.2
	財 産 収 入	276,072	1.8	614,594	3.9	▲ 338,522	▲ 55.1
	繰 入 金	68,000	0.4	350,457	2.2	▲ 282,457	▲ 80.6
	市 債	953,700	6.2	753,000	4.8	200,700	26.7
	そ の 他	419,210	2.7	449,738	2.8	▲ 30,528	▲ 6.8
<b>特 定 財 源</b>	5,331,254	100.0	5,494,605	100.0	▲ 163,351	▲ 3.0	
特定財源の内訳	分担金及び負担金	134,023	2.5	201,125	3.7	▲ 67,102	▲ 33.4
	使用料及び手数料	401,805	7.5	382,685	7.0	19,120	5.0
	国 庫 支 出 金	2,743,955	51.5	2,420,608	44.1	323,347	13.4
	道 支 出 金	907,337	17.0	877,801	16.0	29,536	3.4
	財 産 収 入	18,396	0.3	20,834	0.4	▲ 2,438	▲ 11.7
	寄 附 金	9	0.0	8	0.0	1	12.5
	繰 入 金	49,918	0.9	36,349	0.7	13,569	37.3
	諸 収 入	488,311	9.2	509,195	9.3	▲ 20,884	▲ 4.1
	市 債	587,500	11.0	1,046,000	19.0	▲ 458,500	▲ 43.8
<b>歳 入 合 計</b>	20,615,000	100.0	21,329,157	100.0	▲ 714,157	▲ 3.3	

## 2.歳出予算の分析

経常経費では、引き続き職員数の削減などを図ったことから、人件費全体で前年比▲6.5%、約3億1,900万円の減となり、扶助費においては高齢化の進行に伴う増加要因は続いているものの、さくら保育園の民間運営への移行や財政健全化メニューの実行などにより、前年比▲2.1%、約7,482万円の減となりました。その一方、さくら保育園の移行や後期高齢者医療保険事業費の増などから補助費が大きく伸び、前年比+17.2%、約1億9,211万円の増となっています。

また、公債費においては、借換債を財源とする繰上償還額が前年比で約4億2,800万円の減となったことから、公債費全体では前年比▲15.6%、4億6,826万円の減となっています。

投資的経費では、財政収支計画及び財政健全化の方針に基づく投資的経費充当一般財源枠の4億円を見据えつつ、西島松北交流公園(仮称)整備事業やバリアフリー特定道路整備、和光小学校増築事業、さらには小中学校の耐震化に向けた耐震診断に着手しました。また、若草小学校大規模改造事業や総合体育館リニューアル事業につきましては、継続事業として、事業内容と事業費の精査やバリアフリー機能の向上を目指した整備を図ることにしました。

その結果、投資的経費全体では、前年比▲2.2%、5,538万円の減となっています。

### ①【款別の内訳】

(単位:千円・%)

款名	平成21年度		平成20年度		比較増減	
	予算	構成比	予算	構成比	増減額	増減率
1 議会費	186,971	0.9	190,449	0.9	▲ 3,478	▲ 1.8
2 総務費	1,252,881	6.1	1,497,660	7.0	▲ 244,779	▲ 16.3
3 民生費	5,780,300	28.0	5,668,080	26.6	112,220	2.0
4 衛生費	938,460	4.6	863,220	4.0	75,240	8.7
5 労働費	172,363	0.8	34,071	0.2	138,292	405.9
6 農林水産業費	368,105	1.8	365,068	1.7	3,037	0.8
7 商工費	388,595	1.9	387,310	1.8	1,285	0.3
8 土木費	2,662,845	12.9	2,894,726	13.6	▲ 231,881	▲ 8.0
9 消防費	114,487	0.6	112,979	0.5	1,508	1.3
10 教育費	1,887,079	9.2	1,645,429	7.7	241,650	14.7
11 災害復旧費	158	0.0	158	0.0	0	0.0
12 公債費	2,525,326	12.2	2,993,589	14.0	▲ 468,263	▲ 15.6
13 職員費	4,332,430	21.0	4,671,418	21.9	▲ 338,988	▲ 7.3
14 予備費	5,000	0.0	5,000	0.0	0	0.0
歳出合計	20,615,000	100.0	21,329,157	100.0	▲ 714,157	▲ 3.3

※款別の主な事業は「各会計主要事業の概要」に記載(8頁～16頁)



②【性質別内訳】

(単位:千円・%)

款	平成21年度		平成20年度		比較増減		説明(主な項目)
	予算	構成比	予算	構成比	増減額	増減率	
人件費	4,574,317	22.2	4,893,715	22.9	▲ 319,398	▲ 6.5	○正職員数(508人→490人) ・職員給の減(前年比▲292百万円) ・地方公務員共済組合等負担金一般職分の減(前年比▲36百万円) ・退職手当組合負担金の増(前年比+14百万円) ○再任用職員(新規・18人) ・給与等の増(新規+45百万円) <再掲>
物件費	3,054,588	14.8	3,060,056	14.3	▲ 5,468	▲ 0.2	○賃金の減(前年比▲2百万円) ○物件費の減(燃料単価等の減、指定管理移行等により前年比▲31百万円) ○備品購入費の減(前年比▲12百万円) ○委託料の増(指定管理移行等により前年比+33百万円)
維持補修費	457,604	2.2	440,598	2.1	17,006	3.9	○地域会館維持補修費の増(前年比+2百万円) ○保育園維持補修費の減(前年比▲5百万円) ○火葬場設備維持補修費の増(前年比+3百万円) ○リサイクルセンター持補修費の増(前年比+2百万円) ○道路維持補修費の増(前年比+13百万円) ○図書館維持補修費の増(前年比+3百万円)
扶助費	3,479,665	16.9	3,554,485	16.7	▲ 74,820	▲ 2.1	○在宅高齢者等配食サービスの減(前年比▲27百万円) ※特別会計移行による ○敬老祝品(祝金から移行)贈呈事業の減(前年比▲16百万円) ○老人医療費助成事業の減(前年比▲5百万円) ○重度心身障害者医療費助成事業の減(前年比▲30百万円) ○自立支援医療給付費の減(前年比▲6百万円) ○自立支援給付費の増(前年比+53百万円) ○乳幼児医療助成事業の増(前年比+25百万円) ○保育所運営費の減(前年比▲84百万円) ※さくら保育園民営化に伴う補助費への移行 ○生活保護費の増(前年比+6百万円)
補助費等	1,310,417	6.4	1,118,310	5.2	192,107	17.2	○過年度過誤納還付金の減(前年比▲54百万円) ※道民税減額措置分の減 ○市長選挙費による増(新規+3百万円) ○後期高齢者医療保険事業費の増(前年比+84百万円) ○保育所運営費の増(前年比+106百万円) ※さくら保育園民営化分の増 ○融雪施設設置助成事業の減(廃止:▲4百万円) ○基金繰替使用償還金の増 ・福祉施設建設基金(前年比+15百万円) ・地域福祉基金(前年比+29百万円) ・下水道整備基金(前年比+25)
建設事業費	2,483,672	12.0	2,539,050	11.9	▲ 55,378	▲ 2.2	
(補助事業)	(1,367,771)	(6.6)	(1,145,991)	(5.4)	(221,780)	19.4	○西島松北交流公園(仮称)整備事業の増(新規+316百万円) ○バリアフリー特定道路整備事業の増(新規+68百万円) ○21世紀高生産基盤整備事業の増(前年比+13百万円) ○総合体育館リニューアル事業の増(前年比+236百万円) ○小中学校防音機能復旧事業の増(前年比+27百万円) ○和光小学校増築事業の増(新規+21百万円) ○小中学校耐震診断事業の増(新規+26百万円) ○恵み野小学校講堂石綿対策事業の増(新規29百万円) ○恵庭橋橋梁整備事業の減(終了▲224百万円) ○恵央団地4号棟建設事業の減(終了▲372百万円) ○島松地区用水対策工事の減(前年比▲85百万円)
(単独事業)	(1,115,901)	(5.4)	(1,393,059)	(6.5)	(△277,158)	▲ 19.9	○西島松振興事業費の減(前年比▲20百万円) ○公共用地取得事業の減(前年比▲200百万円) ○埋立作業用重機トラッシュコンパクター更新(新規+30百万円) ○調整交付金道路事業の減(前年比▲22百万円) ○図書館視聴覚設備更新事業の減(終了▲26百万円) ○学校給食センター施設等整備更新事業の減(前年比▲24百万円)
(受託事業)							
公債費	2,525,026	12.2	2,993,289	14.0	▲ 468,263	▲ 15.6	○繰上償還の減(前年比▲422百万円)
積立金	189,310	0.9	75,622	0.4	113,688	150.3	○地域雇用創出推進基金積立の増(新規+139百万円)
投資・出資金	20,482	0.1	31,680	0.1	▲ 11,198	▲ 35.3	○石狩東部広域水道企業団出資金の減(前年比▲6百万円)
貸付金	256,200	1.0	260,000	1.0	▲ 3,800	▲ 1.5	○中小企業振興融資預託金の減(前年比▲4百万円)
繰出金	2,258,719	11.0	2,357,352	11.1	▲ 98,633	▲ 4.2	○国保会計繰出金の減(前年比▲62百万円) ○老人医療会計繰出金の減(前年比▲41百万円) ○介護保険会計繰出金の増(前年比+30百万円) ○後期高齢者会計繰出金の増(前年比+35百万円) ○墓園事業会計繰出金の増(前年比+13百万円) ○土地区画整理事業会計繰出金の減(前年比▲24百万円) ○下水道会計繰出金の減(前年比▲48百万円)
予備費	5,000	0.0	5,000	0.0	0	0.0	
合計	20,615,000	100.0	21,329,157	100.0	▲ 714,157	▲ 3.3	

### 3. 款別歳出予算の主要事業(一般会計)

◎:新規事業 ○:拡大事業

(単位:千円)

事業名	前年度 事業費	事業費	特定財源	一般財源	内 容	担 当 課
<b>1 款 議 会 費</b>						
政務調査費	3,600	3,600		3,600	議員の調査研究費	議 会 事 務 局
<b>2 款 総 務 費</b>						
◎ 職員海外派遣事業		3,401		3,401	(財)自治体国際化協会東京事務所研修	職 員 課
E-NETシステム更新事業	433	37		37	PC整備(クライアント20台更新) 全体事業費 3,699千円(債務負担H22~H25)	行革情報システム課
えにわ市民プラザ補助金	3,200	3,200		3,200	市民活動団体アイルの運営費補助金	広 報 広 聴 課
市内公共交通事業	39,043	39,353	922	38,431	コミュニティバス(エコバス)・代替バスの運行	市 民 交 通 課
新多目的交通システム事業	1,000	500		500	利便性が高く効率的な市内交通システムの構築に向けた実証運行	市 民 交 通 課
自治活動振興交付金	11,820	11,807		11,807	町内会組織に対する交付金	市 民 活 動 推 進 課
◎ 町内会連合会30周年記念事業		200		200	30周年記念事業に対する補助	市 民 活 動 推 進 課
コミュニティ施設整備事業	1,785	2,764		2,764	地域会館改修工事(牧場会館)	市 民 活 動 推 進 課
市民活動団体支援事業	3,930	3,883		3,883	市民が支援したい市民活動団体を選び、投票により支援金を交付する市民活動支援制度「えにわブーケトス」の実施	市 民 活 動 推 進 課
経営戦略会議経費	362	362		362	安定的な財政基盤の確立と活力あるまちづくりの検討組織	企 画 調 整 課
石狩東部広域水道企業団出資金及び補助金(漁川分)	16,250	12,387		12,387	出資金、補助金	企 画 調 整 課
石狩東部広域水道企業団出資金(シューパロ分)	12,412	9,386	9,300	86	夕張シューパロダム水源開発等建設に係る出資金	企 画 調 整 課
◎ 花の田園住宅審査委員会		27		27	事業内容審査委員会経費	地 域 振 興 室
◎ 都市計画マスタープラン等見直し事業		6,584		6,584	都市計画マスタープラン中間点検・都市計画道路の見直し 全体事業費 13,315千円(債務負担H22)	都 市 計 画 課
◎ 第4期恵庭市総合計画後期基本計画策定事業		1,389		1,389	審議会開催経費、市民意識調査・分析	企 画 調 整 課

事業名	前年度 事業費	事業費	特定財源	一般財源	内 容	担 当 課
○ 国際交流青少年派遣事業 補助金	50	200	200		国際姉妹都市ティマル市との青少年交流派遣事業	企 画 調 整 課
◎ 和木町姉妹都市締結30周年 記念事業		1,333		1,333	記念式典、記念植樹、教育使節団来恵他	総 務 課
○ eLTAX導入事業	1,924	20,162		20,162	市税年金特別徴収対応プログラム改修	税 務 課
◎ 住基ネットシステム端末更 新事業		36		36	住基ネット端末の更新事業 全体事業費 5,068千円(債務負担H22~25)	市 民 課
主要地点案内標識、街区 表示板の設置	3,689	1,478		1,478	黄金・和光地区の一部	市 民 課
◎ 国民投票制度システム開 発委託		3,204	3,204		国民投票、投票人名簿作成のためのシステム構築 全体事業費 4,930千円(債務負担H22)	選挙管理委員会
◎ 衆議院議員選挙費		29,988	29,988		衆議院議員選挙費に伴う経費	選挙管理委員会
◎ 市長選挙費		25,155		25,155	市長選挙に伴う経費	選挙管理委員会
<b>3 款 民 生 費</b>						
◎ 【子ども未来重点施策】 保育園環境整備事業		19,301	16,929	2,372	なのはな保育園建替工事(実施設計、地質調査)	保 育 課
【子ども未来重点施策】 児童施設図書購入事業	1,147	1,189		1,189	図書購入(保育園・子育て支援センター・みんなの広 場・学童クラブ)	保 育 課 子ども家庭課
【子ども未来重点施策】 ファミリーサポート事業	3,428	3,438	1,559	1,879	会員相互の育児援助	子ども家庭課
【子ども未来重点施策】 一時保育事業	10,527	11,534	4,091	7,443	通常保育の対象とならない児童に対する一時保育(1 園:すみれ保育園)	保 育 課
【子ども未来重点施策】 延長保育事業	7,769	7,793	830	6,963	通常保育時間を延長した保育 (3園:こすもす・すみれ・さくら保育園)	保 育 課
【子ども未来重点施策】 ひとり親家庭等医療費 助成事業	55,827	54,998	16,366	38,632	ひとり親家庭等に対する、医療費の助成	国 保 医 療 課
【子ども未来重点施策】 障がい学齢児 発達支援事業	3,986	4,011	4,011		火曜日～土曜日実施(13時～17時)	子ども発達支援 センター
【子ども未来重点施策】 児童デイサービス支援事業	23,366	24,036	18,027	6,009	児童デイサービス事業の実施	子ども家庭課 子ども発達支援 センター
【子ども未来重点施策】 児童デイサービス支援費 利用者負担助成事業	654	729		729	市民税所得割一定額以下の世帯に対する利用者負 担金の助成	子ども家庭課
【子ども未来重点施策】 知的障がい児の位置探索 サービス事業	15	8		8	位置探索専用端末機の給付	子ども家庭課

事業名	前年度 事業費	事業費	特定財源	一般財源	内 容	担 当 課
【子ども未来重点施策】 父子手帳交付事業	120	114		114	父親向けに母子手帳と併せて配付	子ども家庭課
【子ども未来重点施策】 子育て支援センター事業	9,035	8,990	7,016	1,974	公共施設を利用した子育て支援(8ヶ所巡回)	子ども家庭課
【子ども未来重点施策】 子ども情報センター事業	1,133	1,133		1,133	相談員の配置、インターネット情報検索、 情報Eネットの発行	子ども家庭課
【子ども未来重点施策】 サンデーパパ・お父さん との遊び場事業	92	87		87	月1回程度日曜日に開催	子ども家庭課
【子ども未来重点施策】 子育て支援プロジェクト 事業	16,931	14,073	14,073		恵庭型プレイセンター社会実験プロジェクト事業、子育て サークル連絡会の支援	子ども家庭課
【子ども未来重点施策】 児童手当支給事業	419,280	420,335	307,737	112,598	3歳未満児10,000円 3歳以上児(第1・2子)5,000円(第3子以降)10,000円	子ども家庭課
【子ども未来重点施策】 遺児手当支給事業	804	807		807	疾病及び事故等により生計の中心となっていた者を 失った児童を扶養する者への手当支給	子ども家庭課
【子ども未来重点施策】 ひとり親家庭等 支援員派遣事業	77	77	58	19	生活援助ヘルパーの派遣	子ども家庭課
【子ども未来重点施策】 子ども相談窓口事業	4,852	5,119		5,119	子ども相談窓口相談員の配置	子ども家庭課
【子ども未来重点施策】 母子生活支援施設 措置事業	340	170	127	43	DV等被害に遭った母子の保護・支援施設への措置	子ども家庭課
【子ども未来重点施策】 母子家庭自立促進事業	2,016	3,132	2,101	1,031	ひとり親家庭の就労機会の促進	子ども家庭課
【子ども未来重点施策】 ○ 私立幼稚園就園奨励費 助成事業	114,576	117,494	39,164	78,330	私立幼稚園の保育料、入園料の助成、単価の引上げ	子ども家庭課
【子ども未来重点施策】 ○ 認可外保育施設 保育料助成事業	2,232	2,160		2,160	認可外保育施設等の保育料の助成(3歳未満児 3,000円/月、3歳以上児1,000円/月) (3歳以上児 H22~2,000円/月)	子ども家庭課
【子ども未来重点施策】 認可外保育施設 健康診断助成事業	120	120		120	認可外保育施設入園児の健康診断	子ども家庭課
【子ども未来重点施策】 ◎ 認可外保育施設職員 健康診断助成事業		263	263		認可外保育施設等職員の健康診断料、調理員の検便 料の助成	子ども家庭課
【子ども未来重点施策】 児童館事業	4,116	4,495		4,495	児童館事業の実施	子ども家庭課
【子ども未来重点施策】 ◎ 地区子どもセンター等施設 調査事業		200		200	複合的施設の検討(黄金地区)	子ども家庭課 施設課
【子ども未来重点施策】 ○ 学童クラブ事業	54,796	58,064	20,532	37,532	学童クラブ12ヶ所開設 (内、1ヶ所増設、2ヶ所移設)	子ども家庭課

事業名	前年度 事業費	事業費	特定財源	一般財源	内 容	担 当 課
◎【子ども未来重点施策】 放課後子ども教室 モデル事業		1,658		1,658	松恵地区放課後子どもプランモデル事業の実施	子ども家庭課 生涯学習課
◎【子ども未来重点施策】 次世代育成支援行動計画 策定事業		1,131	1,000	131	えにわかプラン後期行動計画策定	子ども家庭課
【子ども未来重点施策】 乳幼児医療費助成事業	82,652	108,407	37,703	70,704	就学前の乳幼児に対する、医療費の助成	国保医療課
【子ども未来重点施策】 フッ化物洗口推進事業	192	158		158	幼稚園、保育園等に入園している4、5歳児に対する、 フッ化物洗口の実施	子ども家庭課
◎【子ども未来重点施策】 私立保育園運営費補助		106,291	63,831	42,460	さくら保育園の民営化に伴う運営費補助金	保 育 課
○外出支援サービス事業	5,311	5,530	140	5,390	車椅子利用者に加え、歩行等が困難な高齢者に対し 外出支援を実施(一律利用料200円)	介護福祉課
○ひとり暮らし世帯等 除雪サービス事業	5,103	6,375		6,375	ひとり暮らし等高齢者世帯、または身体障がい者世帯 の除雪サービス(90歳以上の所得制限撤廃)	介護福祉課
敬老祝品贈呈事業	18,890	2,790		2,790	77歳、100歳の高齢者に祝品贈呈	介護福祉課
町内会等高齢者対策 推進事業	12,103	7,977		7,977	町内会高齢者事業に対する補助(75歳以上1,300円/ 人)	介護福祉課
◎ねんりんピック北海道2009 開催事業		10,937	6,362	4,575	ねんりんピック北海道大会「俳句交流大会」(恵庭会 場)開催の経費	介護福祉課
在宅支援住宅改修助成事 業	6,141	6,222		6,222	介護保険上乗せ分、障がい者支援上乗せ分の助成(1 割負担導入)	介護福祉課 障がい福祉課
○重度障害者タクシー料金助 成事業	7,562	6,829		6,829	重度の身体・知的障がい者に加え精神障がい者にタク シー料金を助成(所得税非課税世帯)	障がい福祉課
腎臓機能障害者通院交通 費助成事業	4,282	3,478		3,478	人工透析で通院している腎臓機能障害者に交通費を 助成(所得税非課税世帯)	障がい福祉課
◎障害福祉総合システム導入 事業		169		169	システム導入経費 全体事業費21,987千円(債務負担H22～25)	障がい福祉課
通所サービス利用 促進補助事業	7,604	6,871	5,153	1,718	送迎サービスを実施している通所施設への助成	障がい福祉課
総合相談支援センター 設置事業	23,317	22,250		22,250	身体・知的・精神障がい者の相談支援を社会福祉法 人等に委託し実施	障がい福祉課
◎障がい者福祉ホーム支援事 業		774	580	194	障がい者福祉ホーム入居者に対する支援費を助成	障がい福祉課

事業名	前年度 事業費	事業費	特定財源	一般財源	内 容	担 当 課
<b>4 款 衛 生 費</b>						
各種がん検診事業	30,055	27,760	5,245	22,515	胃がん・乳がん・子宮がん・大腸がん等の検診 (75歳以上は後期高齢者医療特別会計で実施)	保 健 課
【子ども未来重点施策】 食育推進事業	343	322	302	20	食育推進講演会及び食育講座、食育の普及啓発活動	保 健 課
◎ すこやかロード事業		202	200	2	ウォーキング普及セミナー実施	保 健 課
【子ども未来重点施策】 マタニティマーク配布事業	172	172		172	妊婦にマタニティマークストラップを配布	保 健 課
【子ども未来重点施策】 ○ 妊婦健康診査費 助成事業	15,461	50,282	19,108	31,174	妊娠中の健康診査に要する費用の助成 (5回を14回に拡大)	保 健 課
【子ども未来重点施策】 赤ちゃん家庭 訪問指導事業	1,735	1,836	737	1,099	乳児(生後4ヶ月まで)の成長発達、産後の体調、子育て 相談の実施	保 健 課
【子ども未来重点施策】 特定不妊治療助成事業	1,050	1,050		1,050	配偶者間の特定不妊治療に要する費用の一部助成 (年2回治療)	保 健 課
予防接種の充実	55,310	60,554	3,580	56,974	BCG、三種混合、麻しん・風しん及びインフルエンザ 等の予防接種の実施	保 健 課
恵浄殿火葬炉修繕	2,189	5,520		5,520	2・3号炉補修、1・2号炉壘台車耐火物交換	環 境 課
ごみ処分場管理経費	121,850	116,412	34,234	82,178	ごみ最終処分場の管理経費 (一般会計分)	廃 棄 物 対 策 課
◎ 埋立作業用重機購入事業		30,201	5,500	24,701	トラッシュコンパクター整備 (一般会計分)	廃 棄 物 対 策 課
ごみ収集経費	270,449	242,508	11,508	231,000	家庭ごみ収集運搬経費	廃 棄 物 対 策 課
リサイクルセンター 維持管理経費	55,064	72,476	72,476		リサイクルセンターの管理経費	廃 棄 物 対 策 課
◎ 循環型社会推進事業		27,752	27,752		家庭ごみ有料化に伴う経費及び、循環型社会形成 推進啓発経費	廃 棄 物 対 策 課
◎ 生ごみ資源化処理施設整備 事業		9,240		9,240	バイオガス化施設生活環境調査・基本設計等	廃 棄 物 対 策 課
<b>5 款 労 働 費</b>						
恵庭地方職業能力 開発協会補助金	4,568	4,339		4,339	職業能力開発事業に対する運営補助	企 業 立 地 推 進 課
シルバー人材センター 運営費補助金	13,200	13,200		13,200	シルバー人材センターに対する運営補助	企 業 立 地 推 進 課
地域職業相談室事業	5,070	4,929		4,929	ミニハローワークの運営経費	企 業 立 地 推 進 課
◎ 地域雇用創出推進基金積 立金		139,000		139,000	地域の知恵を活かした未来につながる事業の推進に 資する基金	財 政 課

事業名	前年度 事業費	事業費	特定財源	一般財源	内 容	担 当 課
<b>6 款 農林水産業費</b>						
道央農業振興公社 運営費負担金	2,674	3,819		3,819	道央農業振興公社に対する、運営費、担い手別育成事業、農用地利用調整事業の負担金	農 政 課
有害鳥獣防除器具 設置事業	107	67		67	エゾシカによる農作物被害防除器具の設置費に対する一部助成	農 政 課
土地集積促進賃貸借事業	7,485	6,128	6,128		経営面積の20%以上、地区外原則4ha以上の集積を対象として5年間を限度に賃貸料の一部助成(農業振興基金事業)	農 政 課
農地流動化促進事業	812	338	338		経営面積の10%以上、地区外原則2ha以上の集積を対象として5年間を限度に賃貸料の一部助成(農業振興基金事業)	農 政 課
ジャガイモシストセンチュウ 対策事業	736	703		703	拡散防止対策として、馬鈴しょ圃場に対する殺センチュウ剤費用の補助と未発生圃場における予防対策	農 政 課
耕畜連携強化推進事業	204	140		140	堆肥運搬車両リース等助成	農 政 課
市民農園施設整備 助成事業	300	150		150	特定農地貸付法に基づく市民農園の施設整備に対する助成	農 政 課
【子ども未来重点施策】 こどもふれあい農園 推進事業	231	221	25	196	田植え・稲刈り・野菜栽培・牛乳しぼり等の農作業体験	農 政 課
排水路補修事業	5,000	9,634		9,634	農業用排水路の補修工事等	農 政 課
21世紀高生産基盤 整備事業	30,100	42,875	30,625	12,250	上山口中央地区、穂栄林田地区の暗渠整備	農 政 課
土地利用調整推進事業	8,163	8,163	4,000	4,163	担い手育成に伴う農地流動化の促進(上山口中央地区、穂栄林田地区)	農 政 課
国営かんがい排水事業	12,636	12,636		12,636	道央地区建設事業負担金	農 政 課
農地・水・環境保全向上 対策事業	26,254	24,459	700	23,759	共同活動負担金	農 政 課
<b>7 款 商 工 費</b>						
商工会議所運営費補助	38,659	37,280		37,280	商工会議所運営費に対する補助	商 業 観 光 課
商工業振興事業補助金	1,800	1,800		1,800	商店街の空き店舗対策事業に対する補助	商 業 観 光 課
商店街活力再生促進事業	1,500	900		900	商店街の既存店舗への消費者の呼び込みや商店主グループと地域住民との連携により商店街の活性化に対する補助	商 業 観 光 課
中小企業振興融資預託金	247,000	243,000	243,000		恵庭市中小企業振興融資の資金の預託	商 業 観 光 課

事業名	前年度 事業費	事業費	特定財源	一般財源	内 容	担 当 課
企業立地促進補助金	46,699	44,621		44,621	企業立地促進条例に基づく補助	企業立地推進課
観光協会運営費補助金	12,774	13,021		13,021	観光事業展開に伴う運営費等の補助	商業観光課
イベント事業補助金	5,500	5,225		5,225	(仮)恵庭花のイベント及び地域夏まつりイベントに対する補助金	商業観光課
<b>8 款 土 木 費</b>						
◎ 建築物耐震改修促進計画 策定事業		5,534	2,767	2,767	耐震化の促進を図るための計画策定	建 築 課
地籍調査事業	32,405	24,315	15,510	8,805	対象地区:和光町・島松仲町・島松寿町	(建)管理課
測地成果2000変換事業	1,811	1,670		1,670	対象地区:美咲野・恵み野北・白樺町ほか	(建)管理課
【道路橋梁整備事業】	385,742	455,805	239,800	216,005		
◎ <バリアフリー 特定道路整備事業>	<68,000>	<68,000>	<68,000>		柏木戸磯通バリアフリー化 (歩道改修・車道嵩上げ、L=300m、測量設計)	土 木 課
<一般道路整備事業>	<323,542>	<332,000>	<133,800>	<198,200>	調整交付金道路整備事業 (15路線 L=1,969m、測量設計ほか) 地方道路等整備事業(旧臨道債一般分) (10路線 L=1,147m、測量設計ほか) 地方道路等整備事業(旧臨道債特定分) (恵庭線オーバーレイ L=550m)	土 木 課
<道路補修事業>	<62,200>	<55,805>	<38,000>	<17,805>	道路補修事業 (オーバーレイ舗装、簡易舗装、防塵処理、土木施設 補修ほか)	(建)管理課
公園整備事業	16,543	17,500	17,500		すみよし公園整備 0.27ha	花 と 緑 の 課
◎ (仮)西島松北交流公園整備 事業		315,575	277,000	38,575	実施設計17.8ha、用地買収12.9ha、移転補償2件	地 域 振 興 室
花のまちづくり推進事業	10,638	10,437		10,437	花とくらし展事業補助 ウェルカムフラワーロード事業経費ほか	花 と 緑 の 課
交通安全施設設置事業	10,000	10,000		10,000	区画線塗布工 (中央線40km、外側線32.6km、ドット線0.5km)	(建)管理課
島松地区用水対策事業	194,645	279,451	279,451		茂漁川第1幹線水路改修工事 漁川第1幹線水路改修工事	土 木 課
◎ 市街地整備推進事業		5,649		5,649	恵庭駅西口周辺再開発計画調査	市 街 地 整 備 室
◎ 市営住宅浴槽等設置 資金貸付事業		221	200	21	浴槽等設置資金の無利子融資	住 宅 課



事業名	前年度 事業費	事業費	特定財源	一般財源	内 容	担 当 課
<b>9 款 消 防 費</b>						
非常備蓄品整備事業	1,396	1,396		1,396	災害時用備蓄非常食更新 アルファ米 5,400食、粉ミルク 50缶	基 地 防 災 課
◎ 防災無線整備事業		3,782	3,536	246	移動系防災無線整備(実施設計)	基 地 防 災 課
防災ガイドブック作成	410	205		205	増刷	基 地 防 災 課
救急業務高度化推進事業	1,490	1,552		1,552	道央圏メディカルコントロール協議会負担金及び救急 救命士の病院実習、気管挿管、薬剤投与等の研修	(消)総務課
◎ 高規格救急自動車 整備事業		27,612		27,612	島松出張所高規格救急車1台、救急資器材一式	(消)総務課
◎ 消防救急無線デジタル化 事業		1,931	1,931		消防救急無線デジタル化(伝播調査、基本設計)	(消)総務課
<b>10 款 教 育 費</b>						
【子ども未来重点施策】 CAP教育プログラム事業	498	334		334	いじめを含めた様々な暴力から「自分を守る」ための教 育	(教)管理課
【子ども未来重点施策】 スクールカウンセラー事業	3,700	3,595	1,710	1,885	全小学校のスクールカウンセリングを実施	(教)管理課
【子ども未来重点施策】 特別支援教育事業 (学校補助員配置)	12,347	12,478		12,478	小・中学校の学習障害、注意欠陥多動性障害、高機 能自閉症等の児童生徒支援として教員補助員を16名 配置	(教)管理課
【子ども未来重点施策】 特別支援教育事業(訪問指 導員配置)	2,323	2,364		2,364	ことばの機能に問題を抱える児童生徒支援として訪問 指導員を1名配置	(教)管理課
【子ども未来重点施策】 小学校パソコン教室用 機器整備事業	12,851	15,394		15,394	恵み野小学校パソコン教室用機器更新41台	(教)管理課
【子ども未来重点施策】 コミュニティスクール事業	684	609		609	地域住民交流のためのプログラムを実施 (島松・恵み野小学校区)	生 涯 学 習 課
若草小学校 大規模改造事業	183,297	182,045	151,250	30,795	大規模改造第2期本工事、第3期実施設計	施 設 課
若草小学校特別教室 設備整備事業		9,344		9,344	図工室、家庭科室、図書室、理科室の机・椅子更新	(教)管理課
◎ 和光小学校増築事業		21,148	15,995	5,153	地質調査、実施設計	施 設 課
◎ 恵み野小学校講堂 石綿対策事業		28,750	23,883	4,867	アスベスト除去工事	施 設 課
◎ 小学校防音機能復旧事業		1,507	1,170	337	ボイラー更新事業実施設計(和光小学校)	施 設 課

事業名	前年度 事業費	事業費	特定財源	一般財源	内 容	担 当 課
◎ 小学校耐震診断事業		17,762	5,473	12,289	島松・柏・和光・松恵小学校	施 設 課
中学校防音機能復旧事業	17,138	42,778	41,161	1,617	ボイラー更新事業本工事(恵北中学校)	施 設 課
◎ 中学校耐震診断事業		8,550	2,652	5,898	恵明・柏陽中学校	施 設 課
東恵庭会館改修事業	7,455	8,470	8,470		外壁改修工事、建具改修工事	施 設 課
【子ども未来重点施策】 小学校図書館 環境整備事業	27,266	27,242	1	27,241	図書購入等による読書環境の充実、専任学校図書司書の配置、図書館システムほか	図 書 館
【子ども未来重点施策】 中学校図書館 環境整備事業	18,288	17,685		17,685	図書購入等による読書環境の充実、専任学校図書司書の配置、図書館システムほか	図 書 館
【子ども未来重点施策】 子ども読書推進事業	3,716	2,956		2,956	乳幼児への絵本贈呈事業(ブックスタート事業)	図 書 課
【子ども未来重点施策】 児童施設図書購入事業	800	790		790	図書購入(私立幼稚園・認可外保育園)	図 書 課
図書館図書購入事業	17,779	17,296		17,296	図書・映像資料等整備	図 書 課
総合体育館 リニューアル事業	73,946	309,674	294,234	15,440	大規模改修工事(外壁・屋上・内装・排水設備・監視設備・バリアフリー化・トレーニング機器ほか)	ス ポ ー ツ 課
◎ 高校プール開放事業		1,300	102	1,198	恵庭南高校プールの土日祝日開放事業 (開放予定期間5月～9月)	ス ポ ー ツ 課
◎ スポーツ振興計画 策定事業		263		263	市民意識調査・現状分析	ス ポ ー ツ 課
全国大会等派遣補助金	3,365	3,159		3,159	全国大会や中体連全道大会等への派遣に対する補助	(教) 管 理 課 ス ポ ー ツ 課
◎ 全国高校新体操選抜大会 開催費補助金		100		100	第25回全国高等学校新体操選抜大会開催に対する 運営補助	ス ポ ー ツ 課
◎ 夢創館運営事業		3,404	292	3,112	芸術文化等の拠点施設「夢創館」の運営 (運営形態の変更)	生 涯 学 習 課
郷土芸能団体 育成支援事業	320	266		266	すざらん踊り保存会・恵庭岳太鼓保存会に対する補助	生 涯 学 習 課
文化団体育成支援事業	750	728		728	文化協会・文化活動団体に対する補助	生 涯 学 習 課
カリンバ遺跡整備事業	6,359	5,577	1,950	3,627	カリンバ遺跡重要文化財保存処理、遺跡環境調査	郷 土 資 料 館
【子ども未来重点施策】 アレルギー対応給食 栄養士配置経費	675	705		705	食物アレルギーのある児童生徒向けの対応食を管理 する非常勤職員を配置	学 校 給 食 セ ン タ ー
◎ 給食センター 食器更新事業		3,352		3,352	中学校給食センター給食用食器更新	学 校 給 食 セ ン タ ー

### Ⅲ 特別会計・企業会計予算(案)

#### 1.特別会計予算(案)

##### 【国民健康保険特別会計】

医療費等の一般・退職分の保険給付費については、主に一般被保険者のうち70歳未満の療養給付費が減となることから、前年比▲8.0%としました。保険税については、平成20年度に後期高齢者支援分の新設があり、医療分とそれぞれに賦課限度額を設定しています。平成21年度は医療分の賦課限度額の段階的引上げを行い3万円増額とし、国の法定賦課限度額と同額としました。介護分では平成21

年度においても段階的見直しを行っています。なお、医療分・後期高齢者支援金分合計税率等は据え置くこととしました。その財源として3,000万円を一般会計からの借入金として繰入し、法定繰入分と老人医療清算分の減などにより、一般会計繰入金は、前年比▲10.0%、6,202万円減の5億5,524万円とし、国保会計総額では前年比▲5.7%、3億7,413万円減の約62億2,057万円としました。

##### 【老人医療特別会計】

平成20年3月で老人医療制度が廃止されたことから、医療費及び高額医療費の清算にかかる請求分

のみを予算計上し老人医療会計全体では前年比▲98.5%の約777万円としました。

##### 【後期高齢者医療特別会計】

平成20年度の後期高齢者医療会計は運用初年度であったことから、医療費の請求ベースでは11ヵ月分の会計規模であり、平成21年度会計からは通年ベース(12ヵ月)の会計となるため、広域連合に

る納付金が増額になります。また、人間ドック受診を加えた健康診査受診者の拡大を図ったことなどから、後期高齢者医療会計全体では、前年比+1.4%の約6億3,615万円としました。

##### 【介護保険特別会計】

「介護給付費準備基金」を活用し、第4期介護保険事業計画(H21～H23年度)の基準保険料を月額3,000円に引き下げる(従来は3,100円)とともに、所得段階の多段階化をはかり(6段階→8段階)、保険料負担の軽減を図りました。

また、介護従事者の処遇改善を目的とした介護報酬改定に伴う保険料の負担増となる部分については、平成20年度、国から「介護従事者処遇改善臨時特例交付金」が交付されることから、その財源を繰入活用しました。

##### 【土地区画整理事業特別会計】

黄金土地区画整理事業への分割助成金のみ計上したことから、前年比▲40.6%の約3,538万円としまし

##### 【土地取得事業特別会計】

恵庭駅西口駐車場用地、西島松北地区振興事業用地、恵庭駅西口地区公共用地の取得費を計上し

たことから、前年比134.0%増の約2億4,640万円としました。

##### 【産業廃棄物処理事業特別会計】

トラッシュコンパクター更新により事業費は増となりましたが、燃料単価の減などにより管理経費が減少

したことから、前年比▲1.5%の約1億4,052万円としました。

##### 【墓園事業特別会計】

主に第3墓園の貸付に係る積立、墓園管理業務委託等を計上し、前年とほぼ同額の約5,477万円としまし

##### 【駐車場事業特別会計】

恵み野跨線橋高架下駐車場整備事業が完了したことから、前年比▲67.2%の約2,969万円としました。

##### 【下水道事業特別会計】

管渠整備では、引き続き駒場・和光・住吉地区の雨水対策を進め、戸磯・恵南地区の調査実施設計に着手するとともに、終末処理場5系水処理施設増設工事・脱臭設備機械電気工事などを行います。また、汚泥量の増加に伴う汚泥脱水機械工事

や汚泥の混焼を見据えた処理基本計画の策定にも着手します。

これら事業と経常経費を含めた予算総額は、前年比▲1.3%の約38億5,042万円としました。

##### 【水道事業会計】

家事用外使用水量の減から料金収入は減少する見込みですが、工事修繕費の減などから収益的収支は前年ほぼ同額としました。また、牧場第1配水池<sub>17</sub>

耐震工事の完了などにより、資本的収支全体では減少し、水道事業会計全体は、前年比▲7.1%の約21億1,127万円としました。

## 2.歳出予算の主要事業(特別会計)

◎:新規事業 ○:拡大事業

(単位:千円)

事業名	前年度 事業費	事業費	特定財源	一般財源	内 容	担当課
<b>国民健康保険特別会計</b>						
特定健康診査等事業	24,048	28,329	8,826	19,503	受診対象者(35歳以上)	国保医療課
脳ドック助成事業	8,800	8,800		8,800	受診対象者(40歳以上) 定員550名	国保医療課
○ 出産育児一時金	23,800	22,440		22,420	1件につき38万円、10月から42万円	国保医療課
<b>後期高齢者医療特別会計</b>						
◎ 人間ドック事業		26,815	26,815		受診対象者(75歳以上)	国保医療課
健康診査事業	34,340	6,339	6,339		受診対象者(75歳以上)	国保医療課
○ 脳ドック助成事業	800	2,240	2,240		受診対象者(75歳以上) 140名	国保医療課
<b>介護保険特別会計</b>						
◎ 介護保険料引下げ		(歳入) 483,446			保険料引下げ(月額:3,100円→3,000円)、所得段階の多段階化(6段階→8段階)	介護福祉課
生活機能評価事業	5,959	6,040	4,077	1,963	生活機能チェック受診対象者(65歳以上) 生活機能検査受診対象者(65歳以上)	介護福祉課
◎ 短期入所利用者負担助成事業		2,353	1,412	941	所得税非課税世帯(利用者負担の5割助成) その他の世帯(利用者負担の2割助成)	介護福祉課
配食サービス事業	26,655	27,543	21,270	6,273	高齢者世帯への配食(週3回・毎日実施)、利用者負担額480円→510円	介護福祉課
◎ 地域介護・福祉空間整備事業		65,000	65,000		施設整備費補助 小規模多機能型居宅介護事業所(2ヶ所) 地域密着型介護老人福祉施設(1ヶ所) 認知症対応型共同生活介護事業所(1ヶ所)	介護福祉課
<b>土地区画整理 事業特別会計</b>						
黄金土地区画 整理事業	35,377	35,377		35,377	黄金土地区画整理事業組合への助成	土木課
<b>土地取得 事業特別会計</b>						
◎ 恵庭駅西口駐車場用地先行取得事業		56,300	56,300		用地買収費、不動産鑑定 A=1,597㎡	市民交通課
◎ 恵庭駅西口地区公共用地先行取得事業		80,100	80,100		用地買収費、不動産鑑定、物件補償 A=2,292㎡	市街地整備室
◎ 西島松北地区振興事業		6,027	6,000	27	用地買収費 A=17,801㎡	地域振興室

◎:新規事業 ○:拡大事業

(単位:千円)

事業名	前年度 事業費	事業費	特定財源	一般財源	内 容	担当課
<b>産業廃棄物処理 事業特別会計</b>						
ごみ処分場管理経費	37,990	35,826	35,826		ごみ最終処分場の管理経費 (産廃会計分)	廃棄物対策課
◎埋立作業用重機購入事業		10,067	10,000	67	トランシュコンパクター整備 (産廃会計分)	廃棄物対策課
<b>下水道事業特別会計</b>						
<b>【下水道事業】</b>	1,292,216	1,291,502	1,286,621	4,881		
<管渠布設事業>	<459,700>	<593,400>	<593,400>		駒場・和光・住吉地区 (雨水L= 4,452m, φ 250mm～φ 1,000mm) 戸磯・恵南地区(測量設計)	下水道課
<終末処理場整備事業>	<826,300>	<692,600>	<692,600>		5系水処理施設増設機械・電気工事、脱臭設備整備 工事、汚泥脱水機整備工事、各種機器類更新、汚泥 処理基本設計ほか	下水道課
<個別排水処理 施設整備事業>	<6,216>	<5,502>	<621>	<4,881>	合併浄化槽4基	下水道課

## 3.歳出予算の主要事業(企業会計)

(単位:千円)

事業名	事業費	特定財源	一般財源	内 容	担当課
<b>水道事業会計</b>					
<b>【上水道の整備事業】</b>	449,340	322,500	24,000	298,500	
<配水管布設>	<149,500>	<58,100>		<58,100> L=1,740m φ 50～φ 200mm.	水道施設課
<配水管布設替>	<179,840>	<192,400>		<192,400> L=5,475m φ 50～φ 250mm.	水道施設課
<牧場第2配水池耐震補強>	<120,000>	<72,000>	<24,000>	<48,000> 配水池1基 V=3,150m <sup>3</sup>	水道施設課

## IV 財政健全化対策の推進

### 【財源不足に対する4つの対処方策】

1. 投資的経費に必要とする一般財源の削減
2. 家庭ごみの有料化
3. 職員給与の臨時的削減
4. 経常経費の5%削減

### 1. 収支見通しと財源不足への対応

#### 【収支見通しとの比較】

(単位:百万円)

		収支見通し時	予算編成後	比較	増減の要因
経 常 収 支	収入(経常収入) [健全化対策実施前ベース]	18,243	18,466	223	地方交付税及び臨財債+345、国庫支出金+49、道支出金+42、市税△183、地方消費税交付金△57ほか
	支出(経常経費) [健全化対策実施前ベース]	18,655	18,940	285	雇用創出基金積立+139、後期高齢+58、保育所補助金+22ほか
	差し引き①	△412	△474	△62	
投資的経費に必要とする 一般財源額②		400	370	△30	地域活性化・生活対策臨時交付金事業(H20補正)で事業前倒しにより△33
財源不足額(①-②)③		△812	△844	△32	

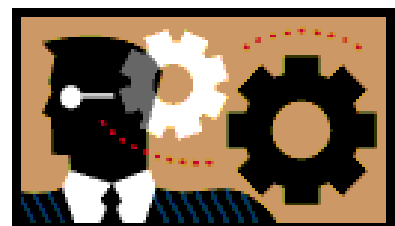
#### 【財源不足に対する対策】

(単位:百万円)

		収支見通し時の 目標額	予算編成後	比較	備考
財政調整基金取り崩し④		65	68	3	
特定目的基金繰替使用⑤		100	0	△100	
遊休市有地の処分⑥		250	268	18	
退職手当債の発行⑦		100	100	0	
事務事業の削減 (既に実施中の健全化対策メニュー分)⑧		26	25	△1	
対 処 方 策	家庭ごみの有料化⑨	0	9	9	
	職員給与の臨時的削減⑩	210	169	△41	
	経常経費の5%削減⑪	140	205	65	
	健全化対策メニュー分	(94)	(115)	(21)	詳細は21ページに記載
	その他の経常経費の圧縮	(46)	(90)	(44)	
④~⑪の合計		891	844	△47	

### 2. 経常経費5%削減の内容

21ページに記載



平成21年度 経常経費5%削減の内容

(単位:千円)

( )付きの金額は健全化影響額の集計対象外項目

区分		財政健全化メニュー			影響額		
実施年度	行政	市民	番号	見直しメニュー	収支見通し時の目標額	H21予算編成後	差引
既に実施済み		○	1	市営住宅使用料減免制度の見直し(10割減免を8割減免と9割減免に見直し)	2,097	2,097	0
		○	2	市営住宅駐車場の有料化(整備箇所2,500円/月、未整備箇所500円/月)	240	223	-17
		○	3	駅前駐車場の有料化(最初1h 200円、延長100円/h、月極5,000円/月)	5,016	4,296	-720
		○	4	下水道使用料の定期的見直し検討	(22,284)	(21,346)	(-938)
		○	5	国民健康保険税の適正化(介護分税率の改定)	5,330	5,330	0
H21		○	6	学校開放事業の有料化	1,200	825	-375
		○	7	屋外屋内体育施設使用料の見直し	9,582	7,336	-2,246
		○	8	高齢者等外出支援サービス事業利用料減免制度の見直し	110	110	0
<b>歳入計</b>					<b>23,575</b>	<b>20,217</b>	<b>-3,358</b>
施既済にみ実		○	9	老人医療費助成事業の廃止	1,642	1,642	0
	○		10	市職員の削減(定員適正化計画の推進) ※H20当初時点に見込んでいた削減額	12,000	12,000	0
H21		○	11	低所得高齢者訪問介護利用者負担額助成の見直し	796	646	-150
		○	12	敬老祝金の見直し	18,065	18,380	315
		○	13	高齢者対策推進事業補助金の見直し	4,729	4,648	-81
		○	14	家族介護用品支給事業の見直し	150	145	-5
		○	15	在宅支援住宅改修費助成(介護上乗せ分)の見直し	584	661	77
		○	16	在宅支援住宅改修費助成(障がい上乗せ分)の見直し	48	30	-18
		○	17	身体障害者手帳交付診断書料助成の見直し	757	757	0
		○	18	人工透析患者通院交通費助成の見直し	813	807	-6
		○	19	重度障がい者タクシー料金助成の見直し	558	652	94
		○	20	施設入所者(児)面会旅費助成の見直し	479	479	0
		○	21	40歳到達者健康手帳配布事業の廃止	312	312	0
		○	22	融雪施設設置費助成制度の廃止	3,750	3,750	0
		○	23	パートナーシップ排雪制度の廃止	500	500	0
		○	24	市職員の削減(定員適正化計画の推進) ※H20当初時点の見込み額を上回る分	26,314	42,530	16,216
		○	25	広報お知らせ版の廃止	6,731	8,313	1,582
		○	26	コミュニティFM放送への広告料の見直し	1,174	360	-814
		○	27	補助金制度の見直し	0	3,051	3,051
		○	28	環境調査委託の見直し	807	807	0
		○	29	除雪事業の予算計上	13,866	13,866	0
		○	30	パークゴルフ場運営の見直し	3,037	5,978	2,941
		○	31	図書館外部データベース利用の中止	306	306	0
		-		健全化メニューを除くその他の経常経費の圧縮	46,000	89,780	43,780
<b>歳出計</b>					<b>143,418</b>	<b>210,400</b>	<b>66,982</b>
<b>合計</b>					<b>166,993</b>	<b>230,617</b>	<b>63,624</b>

再計	既実施分	市民生活に関わるもので見直しを行う健全化メニュー(6件)	14,325	13,588	-737
		行政自らが見直しを行う健全化メニュー(1件)	12,000	12,000	0
	H21実施分	市民生活に関わるもので見直しを行う健全化メニュー(16件)	42,433	40,038	-2,395
		行政自らが見直しを行う健全化メニュー(8件)	52,235	75,211	22,976
		健全化メニューを除くその他の経常経費の圧縮	46,000	89,780	43,780