

一般質問



11月28日(本会議場)

一般質問は議員が市の行財政運営やまちの将来展望について質問し、行政機能をチェックするために行うものです。

第4回定例会では12名の議員が、市の行財政や施策の進捗状況について質問を行いました。質問内容は6～11ページに要約を記載しています。詳細は市のホームページや図書館でも閲覧できます。



公明党議員団 生本 富士代 議員

5歳児健診の導入について

問 平成30年第1回定例会で就学前の発達にかかわる支援について、他市の実態など調査・研究し検討を行うとのことでしたが、現在までの取り組みについて伺います。

答 昨年5月に石狩市、苫小牧市、千歳市から実施内容を伺い、石狩市では5歳児健康相談として、苫小牧市では5歳児発達相談事業として、千歳市は5歳児相談として開始しており、一連の相談にかかる時間や検査方法、保護者と対象児の反応など確認し、その後協議に活かしてきたところです。

問 市では今後、5歳児相談として実施を検討していくとのことですが、相談とした理由は何かお伺いします。

答 発達を専門とする小児神経医等の確保が課題であるため、5歳児相談としてその他の専門職で実施体制を整え、状態に応じた適切な対応を行うことで早期の支援として、保護者が安心して就学移行を目指すよう検討したところです。

問 5歳児相談の周知方法について伺います。

答 5歳児に達する子どもの保護者全員に個別通知をするともに、広報等でも周知を検討して参ります。

問 早期診断に基づく早期の療育訓練が、子どもの成長に大きく影響を及ぼします。ご所見をお伺いします。

答 保護者が3歳以降にも気づける機会が増えることは、早期発見・支援の理念に沿うものと思われま



3歳児検診（保健センター）

その他の質問項目

・重度心身障がい児の短期入所、恵庭ふるさと公園の再整備



公明党議員団 松島 緑 議員

通学路の安全点検について

問 9月実施の通学路合同点検の結果について伺います。

答 市内7カ所の合同点検を実施し、その内市道柏木通りの街路樹については、街路灯付近の樹木の伐採を実施しています。また生活環境部で防犯灯を新たに設置したところです。

島松停車場線の踏み切りについては、学校から拡張の要望があります。改善には至っておりません。今後とも引き続き、関係部署や学校等と連携を図り、通学路の安全確保を図って参りたいと考えています。

問 通学路の除排雪については、どの様になっているか伺います。

答 各小中学校から事前に危険箇所 の合同点検の要望があった場所については、点検の中で冬になると雪山になるということを前提に、冬期間の状況も確認を行っています。

問 通学路の学校での指導は、どの様に指導されているのか伺います。

答 合同点検の危険箇所のみならず、子どもの安全・安心な通学に向

けて、学校では特に4月の新学期が始まる時期には、重点的に通学に向けての安全教育を行っています。

問 不審者情報は学校から父母に連絡メールで発信をしていますが、その後の不審者情報はどのようなようになっているのか伺います。

答 不審者の確実な情報については、学校を通して子ども達に周知して行きたいと思いますが、不確定な情報の場合は確実性が分かってから提供して行きたいと考えています。



通学路の合同点検

その他の質問項目

・市営住宅の維持管理、恵庭市人材確保計画



公明党議員団 野 沢 宏 紀 議員

除雪サポート等について

問 本年の第2回定例会で除雪サポートの仕組みづくりを検討するとの答弁でしたが、現状どの様になっているか伺います。

答 現行制度で対応できない世帯への対応について、現在、地域課題と併せて勉強会を開催しています。

住民同士の助け合いにより、利用しやすい制度となるよう担い手の確保、利用料金の設定、運営方法、ルール作り、周知方法など課題も多岐に亘ることから仕組みの構築に向けて、今後も更に協議・検討を進めて参ります。

問 除雪サポートの仕組みづくりについては、課題を整理し基本的に実施する考えでよろしいか伺います。

答 日常生活圏域の4カ所でワークシヨップを開催し、意見等をいただきながら事業案を取りまとめ、令和3年度を目途に実施に向け、検討して行きたいと考えています。

問 除雪サポート制度は、全市民が対象でよろしいのか伺います。

答 現在、有償ボランティア事業で検討しており、全市民は対象ですが、ある程度の要件も必要との声もあるため、様々なご意見を伺いながら仕組みづくりを検討したいと思えます。

問 公園等への雪置き場の検討は、本年中に方針を策定し、令和2年度からの実施でよろしいか伺います。

答 本格的な実施は、令和2年度の降雪シーズンになるかと思えます。



除 雪 後 の 雪 山

その他の質問項目

・災害用物資備蓄品、千歳市との連携
・携施策の推進、全国都市緑化フェア



民主・春風の会 澁 谷 敏 明 議員

子育て事業のICT化について

問 行政手続きに係るICT化、いわゆる「子育てワンストップサービス」については、今後どのように利用者の利便性を向上させていくのかご所見を伺います。

答 子育てワンストップサービスの整備については、保険証などの確認書類が電子化できない現状もあることから、マイナンバーカードの普及率や機能拡充状況を見ながら、引き続き調査・研究して参りたいと考えています。

問 保育園・認定こども園のICT化については、ほとんどの民間園や学童クラブの一部においても導入されているようですが、導入後、どのような効果があったのか伺います。

答 システムの導入やパソコンの配置により、日誌や指導計画書の作成、保護者への連絡文書の作成や配布が電子化され、事務作業の負担軽減のほか、ペーパーレス化による経費の削減効果が表れています。また、園児の出欠や登園・降園時

間の情報管理など、保育士の事務作業の軽減に繋がっています。

問 公立保育園等でもICT化等の導入は、作業時間を省力化し、本来業務である「子どもと向き合う時間」に振り分けることができます。このため職場環境の整備を行い、保育士等の負担軽減を図る必要があると思いますがご所見を伺います。

答 ICT化による保育園職場の環境整備は、導入が軌道に乗れば事務作業が減り、保育支援に専念できる重要な取り組みと捉えております。



保育園等の担当窓口（子育て支援課）

その他の質問項目

・自治体経営（人事評価ほか）



市民希望の会
前田 孝雄 議員

高齢者の運転免許証自主返納 推進施策について

問 高齢者の運転免許証の返納に関しては、市が警察署、交通安全協会等と連携し、自主返納窓口を設け、免許証の返納と併せ運転経歴証明書が発行手続きをしようかと思いますが、ご所見を伺います。

答 市民が手続きを市内で行えることは、自主返納の利便性が大きく向上することになるため、市内における自主返納の窓口設置について、千歳警察署と協議を進めて参りたいと思います。

問 全国各自治体の自主返納サポート事業は、大変有効であり必要と考えています。本市の高齢者の移動手段の確保などは、自主返納を支援する施策になり得ると思われませんが、取り組みについてお伺いします。

答 今年度からエコパス定期券に65歳以上の区分を設け、継続的な負担軽減を図っており、また、高齢者安全運転講習などを通じて、自主返納制度のPRを継続して行うとともに、千歳警察署と連携し市内で自主

返納手続きが行える環境整備に努めたいと考えています。

問 運動能力に不安を覚え運転を続けている方や、免許証の自主返納に迷っている方を後押しするのが、サポート事業です。恵庭らしい支援策について、今後の方向性を伺います。

答 まずは、自主返納に対する交通安全教室での制度周知や市内における返納環境の整備、足となる地域公共交通の整備に加えて、定期利用する時の割引などで、今後もサポートをして参りたいと考えています。



高齢者の交通安全講習

その他の質問項目

・介護予防・日常生活支援総合事業、防犯カメラ設置補助制度



市民と歩む会
柏野 大介 議員

観光振興について

問 花の拠点整備事業や都市緑化フェアの推進においては、広報での周知や説明会だけに止まらず、市民参画の機会を設けるべきだと思いますが、ご所見を伺います。

答 花の拠点の完成後は、関係団体等からの意見を運営管理に反映させていく仕組みづくりを検討しています。また緑化フェアは、花の関係団体を始め、広くフェアへの市民参加を促して行きたいと考えています。

問 観光振興計画では通過型であることが課題とされており、恵庭を訪れた人に周遊してもらおう取り組みが重要です。例えば、行政視察の受け入れに際しては、市内での宿泊又は食事を条件とすべきと思いますがご所見を伺います。

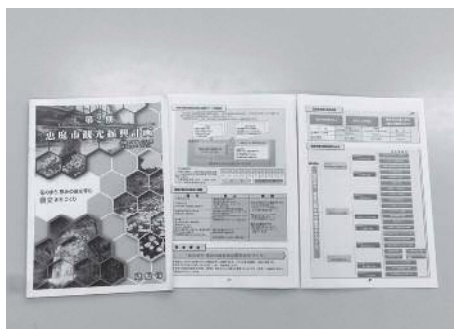
答 第2期恵庭市観光振興計画では、来訪者の市内滞留時間の延長に向け、各種アクシヨンプランを推進しているところです。

行政視察の際に宿泊と食事を条件にすることは難しいと考えますが、積極的に要請して参りたいと考えて

います。

問 緑化フェアでは、来訪者の宿泊需要を取り込んでいくことが必要です。イベント民泊は、ラグビーワールドカップでも全国で実施され、地域経済の循環にも繋がる取り組みだと思いますがご所見を伺います。

答 宿泊先は参画される市町村と連携しながら、恵庭にも泊まれるよう対応しますが、今後フェア全体のエリアも考えることになるため、イベント民泊についてもどうすべきか検討して参りたいと考えています。



第2期恵庭市観光振興計画

その他の質問項目

・環境行政、行政の政治的中立性



市民と歩む会 新岡知恵議員

高齢者の健康づくりについて

問 健康づくりは、習慣的・継続的取り組みが効果的で、市民が主体的に取り組むことが大切だと思います。

答 健康づくりは、習慣的・継続的取り組みが効果的で、市民が主体的に取り組むことが大切だと思います。行政主導のイベント事業ではなく、住民主体の活動を支援することが高齢者の健康づくりとして望ましいと考えますが、所見を伺います。

問 高齢者のサロンや「いきいき百歳体操」も会場費など経費は最低限必要となります。市もそうした事業を拡大していければと考えていますが、今後も老人クラブ連合会等の意見も参考に計画策定に反映して参りたいと考えています。

問 高齢者の健康づくりには、筋力アップがとても重要ではないかと感じています。総合体育館のトレーニング室を利用した支援プログラムを、他市の取り組み等も参考に検討してはどうかと思いますが、お伺いします。

答 現時点では体育協会に在るトレーニング指導士の資格を利用して、ある程度高齢者による筋力アップのマニュアル的なものを掲示でき

るよう、体育協会と協力して考えていきたいと思えます。

問 高齢者の運動機能維持への支援施策として、運動の効果を客観的なデータで高齢者に示すことも、有効な取り組みであると思えます。体力測定等を主催者に担っていただく取り組みについて伺います。

答 スポーツフェスティバルや老人クラブ連合会でも総合体育館を利用して測定の機会を設けていますが、今後も自分の体力測定数値を意識づけてできるよう、内容について協議していきたいと考えております。



「いきいき百歳体操」サポーター養成講座

その他の質問項目
・子どもの貧困対策の推進



自民党惠義会 小橋薫議員

市営住宅柏陽・恵央団地建替え計画について

問 本計画の進捗状況及び基本構想時を含む本事業実施に向けた課題について伺います。

答 他団地移転を希望する方に対しては、順次移転を進めています。

問 本計画の進捗状況及び基本構想時を含む本事業実施に向けた課題について伺います。

答 他団地移転を希望する方に対しては、順次移転を進めています。課題としては、建替基本計画で財源の確保が難しいこと、また現時点でPFI法に基づくと建替事業実施の確定ができないとの判断から、2カ年のアドバイザリー業務を今年度は見送ることとしたところです。

問 アドバイザリー業務を見送ったことによる影響の対応は、どのようなか伺います。

答 市営住宅の整備時期も先送りとなることから、別な手法として、既存の民間賃貸住宅を借上げ公営住宅として利用できるかどうかの可能性調査を行い、移転先の選択肢としての検討を進めたいと考えています。

問 本事業にはスピード感がなく、現状認識や今後の方針、進め方に疑問を感じています。そもそも老朽化が原因でこの事業を始めたか記憶を

しています。建設時期を明確に示せないのであれば、早急に他団地や民間住宅の借り上げなど、幅広く選択肢を示す作業等に着手すべきと思いますが、所見を伺います。

答 先ずは、入居者の方を最優先し、安心安定した住居を提供することを視点にご指摘を受け止め、できるだけ早い機会に入居者の方が安心して、先が見える形を提示したいと考えていますので、今しばらく時間をいただきたいと思えます。



現在の市営住宅（柏陽団地）

その他の質問項目
・健康寿命延伸、第2期総合戦略の策定、恵庭市国際化の指針



自民党恵義会 川股洋一 議員

水道事業について

問 平成25年第3回定例会で水道ビジョンの老朽管耐震化事業については、今後10年を用途に更新をする予定との答弁でしたが、市街地や農村地域の今後の工事進捗状況と給水量の状況について伺います。

答 工事の進捗状況は市街地で35歳、農村地域は48歳となっております。また、市街地で約10歳、農村地域で約19歳の更新を実施し、進捗率は約35歳となっております。

また、給水量はここ数年、ほぼ横ばいで推移しております。

問 進捗率は35歳と低い数値になっていますが、既に5年が経過し計画通り進んでいない要因を伺います。

答 1点目は、塩化ビニール管以外の布設替工事を道路工事や下水道工事に合わせて行っていること。

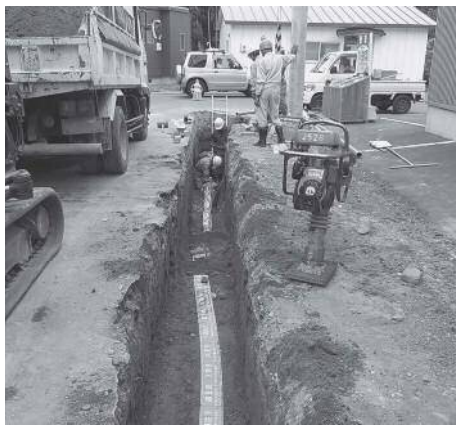
2点目は、労務単価や資材単価の上昇等により事業費が増大したため更新が遅れていると考えております。

問 老朽管の更新について、今後ど

様な方策を考えているか伺います。

答 更新については、現在の管路更新計画の見直しを行い、道路工事、下水道工事に必ずしも合わせて実施するのではなく、耐用年数を考慮して実施すること。また、水道事業単独で更新するなどして塩化ビニール管の老朽管更新を優先的に進めたいと考えています。

これに伴い、経営に影響を与えない範囲で、事業費を増額することにより令和9年度の事業完了を目指して参ります。



水道管の布設工事

その他の質問項目

・遊水地の多目的利用、洪水ハザードマップ、島松図書館・各出張所



自由民主党清和会 市川慎二 議員

全国都市緑化フェアの概要と今後の進め方について

問 「全国都市緑化フェア」の開催誘致に向けた概要と今後の進め方について伺います。

答 概要は北海道、恵庭市、(公財)都市緑化機構の主催で、令和4年7月～8月頃にメイン会場を花の拠点、サブ会場を道内の関連施設で実施します。今後は「基本構想検討委員会」を立ち上げ、令和2年夏には基本構想を、令和2年度末までに基本計画を、令和3年度中には実施計画を策定することとしています。

問 メイン会場は恵庭市ということですが、全国イベントとして他市町村との連携協力体制は、どのように取り組まれるのかお伺いします。

答 令和2年1月に同フェアの連絡協議会の設立を目指し、参加依頼をしたところです。依頼先は苫小牧、千歳、北広島、江別、岩見沢、札幌の6市及び厚真、むかわ、安平、南幌、長沼、由仁の6町で参加を検討いただけるのとこのこととなります。

問 全国イベントで市民と協働で進

めてきた花のまちづくりを発信することにより、地域経済にもたらす影響は計り知れないものと考えます。イベント実現への思いを伺います。

答 市民が中心の花とくらし展、或いは個人や店舗の庭を一般公開するオープンガーデン、ガーデンコンテスト等、恵庭の取り組みを全国に発信するということの意味でも緑化フェアは極めて有効と考えています。

今後は、北海道或いは近隣の市町村や庭園管理者とも連携しながら、進めて参りたいと思っております。



緑化フェアの会場となる「花の拠点施設」

その他の質問項目

・人材確保、農業振興、通年型屋外スポーツ施設



自由民主党清和会 石井美季 議員

恵庭駅東口周辺・黄金学園通りのござわい創出について

問 黄金学園通りでは、地域住民による植樹柵の清掃や、ふるさと公園でも焼き芋会や冬祭りが行われています。市はこのような活動を今後とも推進・支援する考えでよろしいかお伺いします。

答 清掃活動については、街路植樹柵・植樹帯管理事業助成金要綱に基づき、町内会などに助成を行っており、引き続きこれら活動に対し助成をして行きたいと考えています。

問 ふるさと公園のパークPFIによる事業者選定基準の優先順位を考える際に、地域との連携やにぎわいを起こすソフト機能の提案など、柔軟な基準として加えるべきと考えますが、ご所見を伺います。

答 事業者選定については、地域との連携やにぎわいづくりに向けたソフト事業の提案も重要な要素の一つと考えます。今後、地域との連携やにぎわいにつながる提案をいただけるよう、参入条件を整理したいと考えています。

自由民主党清和会 石井美季 議員

問 黄金学園通りのにぎわい創出には、パークPFIの事業者選定と未来を見据えた事業展開、まちづくりの構想にあるような、地域と連携しやすいシステムの構築が重要と考えますがご所見を伺います。

答 ふるさと公園の再整備を契機として、事業者や町内会、大学、学生、パークPFIの事業者などが連携し、にぎわいづくりに主体的に取り組んでいくことが重要と考えており、今後はこれら取り組みに対し積極的に支援して参りたいと考えています。



黄金学園通りと恵庭駅東口

その他の質問項目

・市制施行50周年記念事業、教育ICT機器整備事業



自由民主党清和会 長谷文子 議員

プラスチック製容器包装について

問 プラスチック製容器包装のリサイクルセンターでの選別にかかる経費や、日本容器包装リサイクル協会への委託料、売り払い金の収入など、ここ3年間の推移を伺います。

答 経費の額としては、約5千3百万円程となっております。また再商品化業務の委託料は約80万円程で推移しています。売り払い収入は、平成28年度が290万円、平成29年度が236万円、平成30年度以降はプラスチック資源の環境変化が影響し、収入は0円となっております。

問 今年度から恵庭市では、汚れたプラスチック製容器包装を焼却しているとのことですが、環境や施設への影響はないのかお伺いします。

答 ごみの組成に基づいて施設を設計・建設しており、プラスチック類の焼却によって施設の運転や環境に影響が生じることはありません。

また、稼動後のごみ質に変化があった場合でも、ダイオキシン等の有害物質の発生を抑制する性能は十分

に確保されている状況であります。

問 プラスチック製ごみの資源化委託は、平成30年からは赤字状態です。リサイクルセンターの経費も毎年5千万円程かかっています。このため施設本稼動の令和2年度から、プラスチック製ごみは全て可燃物で燃やすべきと考えますがご所見を伺います。

答 当面は現状の再利用及び再生利用による資源化を優先したいと考えていますが、情勢に応じて効果的かつ効果的な処理方法について、今後検討して参りたいと思います。



分別梱包されたプラスチック製ごみ

その他の質問項目

・国民健康保険、子育て支援