

令和3年度



恵庭市の 社会教育



恵庭市教育委員会

目次

- ◆ 社会教育の推進に係る目標及び重点施策 P 1～2
- ◆ 社会教育課推進方針 P 3～5
 - ・事業計画 (地域教育) P 6
 - (かしわのもり) P 7
 - (家庭教育) P 8
 - (青少年教育) P 9～10
 - (成人・高齢者教育) P 11
 - (女性活動支援) P 12
 - (文化振興) P 13
 - (公民館) P 14

- ◆ 読書活動推進方針 P 15～16
 - ・事業計画 P 17～19

- ◆ 郷土資料館推進方針 P 20
 - ・事業計画 P 21～22

- ◇ 社会教育関連資料〔中表紙〕 P 23

- ◆ 社会教育施設一覧表 P 24～25

- ◆ 令和3年度社会教育関係予算 P 26

- ◆ 社会教育関係補助金一覧表 P 27

- ◆ 令和3年度 予算の概要 恵庭市 P 28～32

- ◆ 令和3年度組織図 P 33

社会教育の推進に係る目標及び重点施策

第5期生涯学習基本計画において掲げられた「基本理念」の実現を図るため、「基本目標」の達成を目指します。「基本目標」ごとに設定された「重点施策」に基づき、各領域で事業を実施します。

第5期生涯学習基本計画

基本理念

次世代につなぐ“人づくり”“地域（まち）づくり”
～みんなで気軽に ひろげよう・いかそう・すすめよう～

共通目標

地域コミュニティ活動の推進

重点施策	想定される事業内容
①コミュニティ事業の振興	<ul style="list-style-type: none"> ○通学・体験合宿 ○様々な体験事業 ○防災教育に関わる事業 ○公民館事業（市民講座やサークル活動） ○コミュニティ・スクール ○町内会・自治会活動への参加 ○高等教育機関と連携した事業
②世代を超えた学びの場の提供	<ul style="list-style-type: none"> ○長寿大学等による高齢者の学びの場の提供 ○高等教育機関との連携による講座等 ○子育て応援講座・イベント ○親子で行う体験学習 ○恵庭の歴史・産業・文化等を学ぶ講座・イベント ○様々な体験学習（再掲） ○コミュニティ・スクール（再掲）
③学びがつながる環境づくり	<ul style="list-style-type: none"> ○各地域や団体がつながるネットワークづくり ○情報の共有 ○市民や団体がつながり発信するイベント等 ○ジュニアリーダーを養成するセミナー等 ○まちづくりチャレンジ協働事業等 ○介護支援ボランティアポイント事業等 ○女性人材を育成するセミナー等 ○コミュニティ・スクール（再掲）
④積極的な情報発信	<ul style="list-style-type: none"> ○発信・PR力の向上 ○企画力の向上 ○インターネットやSNS等の活用スキルの向上 ○市民や団体がつながり発信するイベント等（再掲） ○学習情報の提供 ○かってに表彰
⑤どんな環境でも学べる場の提供	<ul style="list-style-type: none"> ○オンラインの活用 ○インターネットやSNS等の活用スキルの向上（再掲） ○コミュニティ・スクール（再掲） ○誰もが参加できる事業運営

個別目標1

ふるさと教育の推進

重点施策	想定される事業内容
①ふるさとを学ぶ機会の充実	<ul style="list-style-type: none"> ○恵庭の歴史・産業・文化等を学ぶ講座・イベント（再掲） ○高等教育機関との連携 ○学校や地域による「ふるさと教育」
②郷土資料館の利活用	<ul style="list-style-type: none"> ○恵庭の歴史・文化に根差した展示や体験学習の推進 ○ふるさと教育宅配事業 ○ボランティア団体との連携強化

個別目標2	
読書活動の推進	
重点施策	想定される事業内容
①生涯各期に応じた読書活動と環境づくり	<ul style="list-style-type: none"> ○ブックスタート ○ブックスタートプラス ○各種読み聞かせ事業 ○朝読・家読事業 ○学校図書館環境整備 ○高校ブックライン ○高齢者・障がい者へのサービス
②市民との協働	<ul style="list-style-type: none"> ○恵庭まちじゅう図書館 ○図書館まつり ○図書館開館24時 ○本のリサイクル市 ○子ども読書の日記念事業
③図書館サービスの充実と適切な環境の整備	<ul style="list-style-type: none"> ○ブックステーション事業 ○図書館情報システムの充実 ○電子図書館事業 ○恵庭分館カードレスIC化事業 ○図書館指定管理事業

個別目標3	
文化芸術活動の推進	
重点施策	想定される事業内容
①文化芸術活動に関わる人材との連携強化	<ul style="list-style-type: none"> ○文化活動奨励補助金等、助成や後援及び共催事業 ○えにわ芸術文化宅配事業 ○市民が文化を考える場づくり ○アートマネージメント等、有効人材の活用 ○文化団体、伝統芸能への支援
②誰もが気軽に参加・活動できる環境づくり	<ul style="list-style-type: none"> ○市民講座、公民館サークルの充実 ○えにわ市民文化祭事業 ○幼少期から文化芸術に触れ創造性を育むプログラム ○レベルの高い文化芸術鑑賞機会のプログラム
③多様な施設の利活用	<ul style="list-style-type: none"> ○えにわ芸術文化宅配事業（再掲） ○公共施設、民間施設での展示及び舞台発表の推進 ○指定管理者制度の適切な運用 ○事業開催などを支援する施設での相談体制の充実 ○学校・高等教育機関や民間施設などとの協力体制の構築

個別目標4	
運動・スポーツによる健康づくりの推進	
重点施策	想定される事業内容
①健康を意識した学びの促進	<ul style="list-style-type: none"> ○歩くことによる健康づくりの推奨やプログラムの提供 ○親子で遊びや運動に親しむプログラムの提供 ○運動やスポーツ体験機会のプログラムの提供 ○丈夫な体をつくる栄養・食生活のプログラムの提供 ○介護予防や生活習慣病の改善のプログラムの提供 ○各種運動プログラムやスポーツ教室の充実
②運動・スポーツに親しむ環境づくり	<ul style="list-style-type: none"> ○施設の有効活用の促進 ○多様な媒体を活用した情報の発信 ○障がいのある人への運動などの普及 ○トップアスリートなどとの交流機会づくり

社会教育課推進方針

第4期の計画期間が令和2年度をもって満了となることから、引き続き計画的に生涯学習の様々な施策を推進していくため、社会の変化や第4期の課題などを踏まえ、本市の新たな生涯学習の指針となる「第5期恵庭市生涯学習基本計画」を策定しました。

本基本計画は、「第5期恵庭市総合計画」の基本目標等について、生涯学習の視点から総合的に推進することを目的とした個別計画です。また、第2期恵庭市総合戦略にて位置付けられている人口減少の問題に特化した施策に対しても、多世代交流や健康づくり、人材育成やふるさと教育などの観点から推進を図るとともに、Society5.0やSDGsに取り組みます。

また、令和2年度は、新型コロナウイルスの影響により社会教育事業の実施が困難な状況にありましたが、オンライン等の活用により、事業を実施できたものもありました。

令和3年度においては、オンラインや新たな手法等の情報収集・検討を進め、社会教育の機会が途切れないよう取り組んでいきます。

地域教育については、心豊かな子どもの育成を目的に実施されている通学・体験合宿、また学校と地域を結びつける新たな取り組みとして導入が進められている文部科学省型コミュニティ・スクール（学校運営協議会）などにより、地域の人たちの交流の場をつくりながら、そこから生まれたつながりを生かし、地域に根ざした学びや新たな地域活動の創出を期待し、地域の教育力の向上を目指すとともに、学校・家庭・地域の連携をより一層深めることで、学校課題・地域課題解決に向けた取り組みを進めます。

青少年教育については、青少年の豊かな人間性や社会性を培っていくうえで、成長段階に応じて様々な体験や人とのふれ合いが極めて必要であることから、前述の地域教育の推進とも合わせ、地域社会との協働による子どもの仲間づくりや居場所づくりの充実に努めるとともに、異世代間での交流による科学や自然、生活文化、宿泊体験など、多様な体験機会の拡充を図ります。

家庭教育については、家庭の構造変化等により価値観が多様化し、不安や悩みを抱えながら子育てに取り組んでいる人も少なくないことから、保護者同士が気軽に子育ての悩みなどを話したり、交流や学び合いができる場として、道の講習を受講した「家庭教育ナビゲーター」による「はぴナビカフェ」や「ままっぷ」等の活動を支援することで、家庭教育支援のための学習機会の充実に努めるとともに、関連情報の提供や行政内の連携を積極的に行います。

成人教育（女性・高齢者教育を含む）については、市民のニーズを的確に反映したプログラムや恵庭の歴史に触れるプログラムなど、多様で誰もがどんな環境でも参加が可能な学習機会の提供を図るとともに、女性や高齢者の積極的な社会参加活動への支援を進めます。

文化振興については、市民が主体的に取り組む文化芸術活動を支援するとともに、市民の誰もが生涯を通じていつでも文化芸術に触れ、参加することができる環境づくりへの取り組みを進めます。

公民館活動については、市民の学習活動へのきっかけづくりとするための市民講座や各種事業の提供機会の充実を図るとともに、市民講座での活動を経て自主的なサークル活動への移行・育成を支援するなど、公民館が地域における身近な社会教育活動の中心として、市民の日常生活の向上、明るい家庭、住みよい地域社会づくりに寄与することを目指します。



●恵庭市生涯学習基本計画の推進・策定

- ・第5期恵庭市生涯学習基本計画の推進・体制整備
- ・生涯学習事業の取り組みメニューの検討と検証
- ・行政と市民の対話から、協働での計画・評価による学び合いを実現
- ・コロナ禍における新たな手法による社会教育事業の研究・実施

●地域社会全体で支える家庭教育の振興

- ・子育て支援に関する学習機会及び情報の提供
- ・学びカフェ事業（北海道教育委員会推進事業）の推進
- ・えにわっこ☆すこやかプランの推進

●市民ニーズに対応した各種指導者の支援と活動の場の開発・提供及び情報提供

- ・えにわ知恵ネットバンクを活用した地域における生涯学習支援
- ・市民主体による事業や団体設立等の相談・支援

●学習機会の充実と学習プログラムの開発・提供及び関係機関との連携

- ・保健、福祉など関係機関と連携を図り、総合的な高齢者教育の推進
- ・大学等の高等教育機関や産業界と連携した学習機会の拡充
- ・女性の積極的な社会参加や団体活動の支援
- ・成人、女性の学習課題に応じた学習機会の提供

●青少年健全育成環境の整備充実と家庭・学校・地域社会の協働による
青少年健全育成の取り組みの推進

- ・青少年の仲間づくりや各種体験学習機会の提供
- ・青少年の異世代間交流、国際交流など交流機会の拡充
- ・地域主体の通学合宿の全市的な広がりにつながる地域との連携・支援
- ・学校支援の取り組み
- ・青少年宿泊研修施設の活用

●団体の自主的な地域活動やボランティア活動の促進及び育成

- ・青少年団体、女性団体、サークル団体の育成と自主的活動の支援
- ・学習ボランティア活動の支援
- ・コミュニティ・スクール（学校運営協議会）への支援
- ・通学体験合宿の推進
- ・子ども地域サポート事業（北海道教育委員会推進事業）の推進

●地域に根ざした文化芸術活動の推進

- ・文化芸術に親しむ鑑賞機会の拡充
- ・文化芸術活動の促進
- ・夢創館の整備と活用（文化活動拠点の推進・文化発信）
- ・郷土芸能の振興保存と伝承活動の推進

●公民館、市民会館、地区会館等での学習活動の振興

- ・学習ニーズに基づいた学習機会の提供
- ・公民館分館における自主事業の支援

●学校運営へ地域住民の参画促進

- ・コミュニティ・スクール（学校運営協議会）への支援（再掲）

●生涯学習施設の利用促進

- ・恵庭市生涯学習施設かしわのまりの運営・管理

【事業計画】

領域：地域教育

事業名	期日	対象	趣旨	生涯学習基本計画
コミュニティ・スクール (学校運営協議会) 支援事業	通年	市内全小中学校	平成29年度から令和3年度までの5カ年で、全小中学校へ学校運営協議会を設置し、地域と共にある学校づくりを目指す。また、学校運営に保護者や地域住民が参画することで、子どもや学校、地域が抱える課題の解決を図る。 尚、令和3年度については、島松小学校、恵み野小学校、恵北中学校、恵み野中学校へ設置予定。	
通学(体験)合宿の支援			令和2年度通学(体験)合宿は、新型コロナウイルス感染症の拡大を受け、全小学校区において中止とせざるをえない結果となった。このことから、令和3年度においては、実施の手段を検討し、時代にあった展開へと事業の形を変えていくことが必要となる。 地域主体の持続可能な形づくりについて引き続き支援し、地域間連携が推進されるよう情報や場の提供を行うことで、各地区における通学(体験)合宿の発展を目指す。	
・恵み野小学校区体験合宿	7月10日～11日 (予定)	恵み野小学校		
・柏地区体験合宿	未定	柏小学校		
・若草地区通学合宿	未定	若草小学校		
・島松小学校区通学合宿	未定	島松小学校		
・恵庭地区通学合宿	未定	恵庭小学校		
・和光地区体験合宿	未定	和光小学校		

【事業計画】

領域：かしのもり

事業名	期日	対象	趣旨	生涯学習 基本計画
四季に応じたイベント	通年	市民	かしのもりを活動の拠点とし、地域に根ざした学びを通して、家庭・学校・地域社会が協働で子どもから大人までの異世代交流・地域交流の活性化と子どもの居場所づくりに努める。（ハロウィン、クリスマス、ひなまつり等）	
各団体等との連携事業	通年	市民	各団体主催事業と連携し、交流イベントを通じて異世代交流・地域交流の活性化と子どもの居場所づくりに努める。 ※令和2年度はコロナ禍により未実施 令和元年度実施：「カフェコンサート」（緑のカフェと連携）、「インドアボードウォッチング」（カワセミの会と連携）等	

【事業計画】

領域：家庭教育

事業名	期日	対象	趣旨	生涯学習基本計画
家庭教育支援事業	通年	主に子育て中の保護者	<ul style="list-style-type: none"> ・家庭の教育力、コミュニケーションなど、家庭教育における様々な課題をテーマに取り上げ、解決のヒントを得る学習機会を提供する。 ・保護者が子育てを一人で抱え込まず、地域の中の子育て仲間との出会いにより、育児が楽しくなるきっかけづくりの場を提供する。 <p>○えにわままっふ開催 ○はびナビカフェ（学びカフェ）開催</p>	
家庭教育支援者の養成とネットワーク化推進事業 （北海道教育委員会推進事業と連携）	年2、3回（予定）	主に子育て中の保護者	<ul style="list-style-type: none"> ・保護者同士の学び合いを促進するノウハウを持った家庭教育ナビゲーターの養成・スキルアップを行う。 ・保護者同士が気軽に子育ての悩みなどを話したり、交流や学び合いができるように家庭教育ナビゲーターがサポートし、すべての保護者が学びの機会に触れることができる環境を整備する。 ・家庭教育ナビゲーターが集い、地域の家庭教育支援の充実に資する方策等を検討できるよう支援する。 <p>○家庭教育ナビゲーター養成研修 ○家庭教育ナビゲータースキルアップ研修 ○家庭教育ナビゲーターの組織化支援</p>	

【事業計画】

領域：青少年教育

事業名	期日	対象	趣旨	生涯学習 基本計画
少年の主張中学校大会	6月3日	中学生	<p>青少年の健全な自我形成を助長し、青少年の健全育成に対する社会の理解を深めることを目的に、中学校文化連盟との共催事業で開催します。 ※石狩管内大会（7月予定）の予選会を兼ねています。</p> <p>◆会場校：恵庭中学校</p>	
青少年健全育成強調月間	7月・11月	市民	<p>青少年健全育成にかかる広報啓発活動、市民のつどい開催等各種事業を実施します。</p> <ul style="list-style-type: none"> 市内JR駅等への啓発ポスターの設置、啓発用リーフレットの配布、知事メッセージの伝達、つどい事業、環境浄化立入調査等。 <p>※市民のつどい（11月開催予定）</p> <p>◆共催：恵庭市青少年育成市民の会</p>	
えにわっ子 ジュニアセミナー	<p>前期： 7月31日 ～8月1日</p> <p>後期： 11月27日 ～11月28日</p>	小学5年～ 中学1年生	<p>地域子ども会等でのジュニアリーダーの養成を目的に、異年齢、異なる地域の児童が共同で宿泊することにより、リーダーとしての自立心や助け合う心などを育むとともに、個々のスキルを身につけるため、企画立案力や社会活動に必要な知識・技術等に関する各種プログラムを受講し、ジュニアリーダーの認定を目指します。</p> <p>◆共催：恵庭市子ども会育成連合会</p>	
青少年表彰式	11月3日	青少年並びに 勤労青少年	<p>行動・諸活動が、特に他の模範となる青少年の個人・団体を顕彰し、青少年活動の促進を図ります。</p> <ul style="list-style-type: none"> 青少年善行表彰 青少年団体活動者表彰（個人・団体） 優良勤労青少年表彰 	
新成人のつどい	1月9日	新成人	<p>社会人の仲間入りをする新成人を祝福・激励するため、式典等を開催します。 開催日は、「成人の日」前日の日曜日とします。</p> <p>企画・運営には、新成人から募った実行委員が参画しています。</p> <p>対象者：平成13年4月2日～ 平成14年4月1日生まれの人</p>	
青少年団体・ 育成団体の支援	通年	関係団体	<p>青少年の健全育成に関わる団体の活動に対し、指導・助言並びに必要な支援活動を行います。</p> <ul style="list-style-type: none"> 恵庭市青少年育成市民の会 恵庭市子ども会育成連合会 	
青少年・文化振興基金 運用事業	通年	団体	<p>青少年の健全育成に関する文化・芸術並びに研修事業等の開催並びに派遣に対し、基金運用による助成を行い、青少年の健全育成事業を推進します。</p> <p>※スポーツ事業は、対象となりません。</p>	

【事業計画】

領域：青少年教育（恵庭子ども塾）

事業名	期日	対象	趣旨	生涯学習 基本計画
ふるさと再発見の旅	6月26日(土) ～27日(日) <1泊2日>	小学4年生 ～6年生	◇施設の活用（緑のふるさと森林公園、恵庭市車両センター、恵庭まちづくり協同組合）、学習意欲の向上 恵庭市や北海道の歴史、生活、文化、社会への興味・関心を高める。 ◇宿泊集団生活 1泊2日の宿泊集団生活をとおして、異年齢交流を深め、協調性や思いやりの心を育むとともに、公共施設におけるマナーを身につける。	
えにわ大好き！ 食の体験ランド	7月22日(土)	小学3年生 ～6年生	◇食への関心・興味の推進 調理体験や収穫体験、ワークショップによるグループ協議を通して、食の大切さについて考える。 共催：北海道文教大学、ルーキーズカンパニー	○
イングリッシュ・ キャンプ	9月 <1泊2日>	小学5年生 ～中学2年生	◇異文化理解の推進・外国語学習機会の向上 体験を通して英語に触れ、異文化理解を図る機会とし、今後の英語学習の意欲を高めるとともに、コミュニケーション能力を養う。 ◇宿泊集団生活 ※協力：北海道文教大学	○
体験のススメ	10月9日(土) ～10日(日) <1泊2日>	小学4年生 ～中学2年生	◇環境教育・ふるさと教育 風土、歴史、自然科学、身近な仕事など、様々な体験を通じ、将来の学習意欲をと郷土愛を育む。 ◇宿泊集団生活体験	
みんなで作ろう！ 手作りアート	12月18日(土)	小学2年生 ～中学1年生 とその保護者	◇学習意欲の向上、ものづくり 地域工芸やその成り立ち、文化、歴史に触れ、子どもたちの興味関心を育み、今日の生活を考える機会とする。	
おもしろ理科実験	2月12日(土)	小学2年生 ～4年生	◇学習意欲の向上 いろいろな理科実験を実際に体験することを通して、理科の楽しさを味わう。教科書の進捗に準じた実験を体験する。 ※協力：千歳科学技術大学	

【事業計画】

領域：成人・高齢者教育

事業名	期日	対象	趣旨	生涯学習 基本計画
長寿大学	4月～3月 (年20回)	市民 (63歳以上)	高齢者に学ぶ喜びと社会参加の機会を提供し、健康的で生きがいのある生涯学習社会の実現に努めます。より地域に貢献できる人材を育成するため、恵庭市の特色を生かした「まちづくり」科目が設定されています。	○
えにわ学講座	6月～3月	市民	地域学という視点から、えにわの歴史・産業・文化等について学ぶ講座を設けます。幅広い世代に楽しみながら学べる学習機会を提供するよう努めます。	
リカレント学習講座	6～10月	市民	北海道文教大学や近畿大学等と連携し、高等教育機関が開催する公開講座の開設支援に努めることで、市民に知識・教養を高める学習機会を提供します。また、長寿大学における学外での学習活動として、単位認定します。	

【事業計画】

領域：女性活動支援

事業名	期 日	対 象	趣 旨	生涯学習 基本計画
女性団体活動者研修会	7月	女性団体 活動者及び 市 民	<p>地域女性団体活動に必要な知識・情報を学習すると共に、参加者の交流を深めて女性活動の推進を図ります。</p> <p>共催：恵庭市地域女性連絡会</p>	
女性人材育成セミナー (女性の学び支援事業)	3月 (2回程度)	市民(女性)	<p>地域で様々な活動に関わる女性の育成・支援を図ることを目的に、男女共同参画の視点にも配慮した、広い視野での学習機会を提供します。</p>	
女性団体・グループ等の 活動支援	通 年	女性団体	<ul style="list-style-type: none"> ・恵庭市地域女性連絡会 ・恵庭女性会議 ・生活学校くらしのサロン「淡」 ・女性ネットワークえにわ <p>等市内各女性団体の活動支援</p>	

【事業計画】

領域：文化振興

事業名	期日	対象	趣旨	生涯学習基本計画	
文化功労者表彰式	11月3日	市民	恵庭市の文化振興発展に貢献した個人・団体を表彰して文化活動を促進する。		
第65回えにわ市民文化祭	10月15日 ～11月5日	市民	文化団体、サークル等が日頃の活動成果を発表して、文化の輪を広げて地域文化発展に資する。 ※島松公民館まつりと併催	○	
え市に民あ会す館 展示発表 文化協会・公民館 サークル・市民講座 一般公募展	10月15日 ～17日 (3日間)				
市民会館	菊花展				11月3日 ～11月5日 (3日間)
	舞台発表				10月23日 ～24日 (2日間)
公民館 夢創館	展示発表				11月1日 ～3日 (3日間)
	舞台発表				11月3日
呈茶会	11月3日				
芸術文化宅配事業	通年	市民	恵庭市に縁の文化関係者や家族が所蔵している芸術作品を登録し、希望する企業、病院、施設に貸出、地元作家の作品であふれるまちづくりとする。絵画・写真・書道・パッチワーク・アート書道の5分野で市民のニーズを把握し分野と登録作品の拡大を図る。	○	
文化活動奨励補助金交付事業	通年	市民	市民の自主的な招聘型文化事業を支援して、市民に芸術鑑賞機会を提供する。		
文化振興事業	通年	市民	市民に身近な会場での芸術文化鑑賞の機会を提供し、文化振興に資する。		
文化団体の支援・育成	通年	文化団体	芸術文化団体、郷土芸能団体への支援を通して、協働による各種事業等の展開により、地域文化力の向上を図る。		
夢創館管理運営事業	通年	市民	平成28年度より指定管理者による管理運営を実施。平成31年度から5年間の更新。特定非営利活動法人 島松夢創館倶楽部の運営により、地域に密着した施設として活性化を図る。 また、事業においても、委託する文化振興事業に加えて、今後も市民参加型の運営により、活性化を促進させる。 ○文化振興事業計画 1.音楽コンサート 2.影絵鑑賞会 3.オーロラ鑑賞会 ○連携事業等計画 1.夢創館コンサート		

【事業計画】

領域：全般（公民館事業）

事業名	期日	対象	趣旨	生涯学習基本計画
市民講座（18講座）	4月～2月 （各20回）	市民	心豊かな生活を目指すため、教養と生活技術を身につける学習活動をすすめる。	
公民館サークル （支援 34サークル）	4月～3月	市民	市民講座・各種講座等の学習を継続する自主的なサークル活動を支援する。	
市民講座・公民館サークル展 島松公民館まつり （市民文化祭）	11月	講座受講生 サークル会員 市民	日頃の学習成果を発表し、意欲の向上と学習活動を広く市民に呼びかけると共に、交流による地域の活性化を図る	
親子ふれあい教室 （3教室）	4月～2月	小中学生と親	子ども達に食や工作等の創作技術を学ばせると共に親子のふれあいの機会を提供する。	
市民講座IT講習事業 パソコン教室 （初めてのパソコン講座、 ワード・エクセル講座） （年3期 各4講座 10回） スマホ使い方教室	5月～2月 （120回） 6月	市民	パソコン技術に関する基礎技能（基礎操作・インターネットの利用・ワープロ文書・作成表計算ソフト）の習得を目的とした講座。 初心者のためのスマートホン教室	
公民館日曜趣味講座 （年3回）	6月～11月	市民	関心の高い「食」の講座やパソコンを活用した年賀状の作成、デジタル写真入門の講座。平日の講座に参加できない人にも講座参加の機会を設ける。	
公民館文化交流講座 異文化交流・国際理解の大切さを学ぶ	7月～9月	市民	日本文化と外国文化の違いについて考え、世界的視野と国際感覚の大切さを学ぶ。	
公民館関係者交流研修会 （島松分館）	2月	公民館関係者	分館関係者の研修を通じて公民館活動の充実を図る。	
公民館分館活動 （島松分館） （スポーツ・レクリエーション） （研修会・講習会） （親子ふれあい事業） （各地域の夏まつり・ 公民館まつり）	4月～3月	分館関係者	公民館分館活動を通して地域交流の活性化を図ると共に、分館活動の支援に努める。 スポーツ・レクリエーションを通して、健康増進を図ると共に、地域交流を深める。 教養・文化・視察等の研修や創作活動等講習会を通じ、地域のふれあいを深め、連帯感のある地域づくりを図る。 レクやお楽しみ会等を通じ、親子のふれあいや地域の交流を深める 夏まつりや公民館まつりを通じて、幼児から高齢者まで多くの地域住民が参加し、地域の活性化を図り、交流を深めることを目的とする。	
みんなで楽しむ ピアノコンサート	5・ 12月	子どもと その家族	◇音楽に親しむ◇ ○気軽に良質なピアノ演奏を聴くことにより、音楽に対する興味・関心を高め、豊かな情操を養う。 ◇読書活動推進◇家庭教育力の向上◇ ○歌による読み聞かせをとおして、親子のふれあいや絆を深める。	

読書活動推進方針

「恵庭市人とまちを育む読書条例」及び「恵庭市読書活動推進計画」に基づき、全市的に読書活動を推進します。

市立図書館については、指定管理事業者による各種図書館サービスの充実を図るとともに、市民との協働による恵庭まちじゅう図書館事業、図書館まつり、図書館開館 24 時事業などの充実に努めます。

また、ICT を活用したサービスの推進により読書環境の更なる充実に努めます。

学校での読書活動については、学校司書を引き続き配置するとともに、学校図書館の蔵書を整備充実し、児童生徒の読書習慣の形成と家読の定着や調べる力の育成を推進します。



●恵庭市読書活動推進計画の推進

- ・計画に基づく各種事業及び施策の推進

●生涯各期に応じた読書の推進と環境づくり

- ・ブックスタート・ブックスタートプラス事業の充実
- ・高齢者や障がいのある方へのサービス
- ・サピエ図書館の活用
- ・朝読、家読の推進
- ・読み聞かせ活動の推進
- ・学校図書館環境の整備
- ・司書教諭及び学校司書の研修の充実
- ・小中学生調べる学習コンクールの開催
- ・幼稚園・保育園等での読書活動の推進
- ・高校ブックライン事業の推進

●市民との協働による読書活動の推進

- ・子ども読書の日記念事業の実施
- ・各種読書活動団体等の育成支援
- ・恵庭まちじゅう図書館事業の推進
- ・市民による読書活動の推進
- ・人とまちを育む読書推進月間事業の開催

● 図書館サービスの充実と適切な環境の整備

- 各種講演会
- 上映会
- 郷土資料のデジタル化推進事業
- ブックステーションの充実
- 恵庭分館カードレス IC 化事業
- 電子図書館事業

【事業計画】

領域：全般（読書推進事業）

事業名	期日	対象	趣旨	生涯学習基本計画	
図書館事業（資料収集・提供）	1. 資料の収集 (1) 図書の収集 (2) 雑誌の収集 (3) 視聴覚資料の収集 (4) その他の資料の収集	通 年	市 民	多様化する市民の資料要求に迅速、的確に対応できるように新刊図書、雑誌、視聴覚資料、パンフレット、郷土資料、行政資料等を収集保存。	
	2. 資料の提供 (1) 図書・雑誌の貸出 (2) 予約・リクエストの受付 (3) レファレンスサービス (4) 資料検索及び資料案内	通 年	市 民	市民の様々なニーズに応え、所蔵する資料のほか、未所蔵図書も購入、もしくは道内外の図書館から資料を借受ける相互貸借サービスを活用し、資料の提供を行う。また、図書館以外の場所からでも予約を受け付けるインターネット予約サービスの充実を図る。	
	3. 情報提供サービスの推進 (1) インターネット及び各種データベースの利活用 (2) 新着図書情報データ配信サービスの実施 (3) 読書履歴管理機能の活用	通 年	市 民	インターネットや各種データベースの活用促進を図るほか、利用者の嗜好に応じた新着図書情報や過去の貸出記録が管理できる機能の提供など、多様なニーズに対応した情報提供に努める。	
	4. 団体貸出	通 年	市内団体等	学童クラブ・学校・団体などへの図書団体貸出を推進。	
	5. 高齢者等図書宅配サービス	通 年	高齢者等	高齢や障がい等の理由で来館が困難な市民を対象に本の宅配サービスを実施。	
	6. 図書宅配サービス	通 年	市 民	市民を対象に本の宅配サービスを実施。	
	7. ブックステーション	通 年	市 民	黄金ブックステーション及びかしわのもりブックステーションの運営。	
図書館事業（児童サービス）	1. おはなし広場 (1) 本館 (2) 恵庭分館 (3) 島松分館	毎週2～3回 毎月3回 毎月2回	乳幼児～ 小学校低学年	絵本の読み聞かせを通し子どもの豊かな心や想像力を育成するため、読み聞かせ団体等の協力により実施。野外や長期休みにあわせてのスペシャルおはなし会も実施。	
	2. 子育て支援事業 (1) 母親講座	年1回	市 民	妊婦や新米ママを対象に子育てや発育段階に適した本の紹介を実施。図書館が小さな子どもがいても利用出来ることを紹介する。	
	3. BALLOONおはなし会	毎月1回	幼児～児童	洋書絵本を原語で読み聞かせる。	
	4. 家読の普及活動	随 時	児童生徒と その親	家読への理解を深める各種取組を実施。	
	5. 子ども読書の日 記念事業	4月中旬～ 5月中旬	幼児～ 小・中学生	4月23日の「子ども読書の日」を記念して読書推進のための各種事業を開催、併せて小中学校での取組を啓発する。	○
	6. ハロウィン仮装 おはなし広場& ぬいぐるみ おとまり会	年1回	幼児～児童	ハロウィンの仮装を行いながらおはなし会を開催。また、子どもたちの大切にしているぬいぐるみを預かり、図書館での活動を記録するおとまり会を合わせて開催。	

【事業計画】

領域：全般（読書推進事業）

事業名	期日	対象	趣旨	生涯学習基本計画	
（児童図書サービス）	7. 工作ワークショップ	年1回	児童	講師を迎え、マスキングテープ等を使用し、ブックカバーなどを子供たちが製作する講習会を開催。	
	8. にこにこさつえいかい	年1回	乳幼児	絵本の読み聞かせ後に、そのいち場面を小さなお子さんが物語の主人公になって、寝転がって上から見て再現するイベントを開催。	
図書館事業（文化集会事業）	1. 作家講演会	未定	市民	作家を招いて作品についてのエピソードを語ってもらうことで本の魅力を広げる講演会を開催。	
	2. 上映会の開催	毎水土曜日	市民	子どもから大人まで映像文化を学び親しむ機会とする。	
	3. 図書館活用講座	年1回	市民	図書館の活用方法を紹介し、図書館をより身近に感じ使いこなしていただくための活用講座を開催する。	
	4. 大人のための朗読会	年1回	市民	大人を対象とした朗読会を開催し、物語の世界に浸って本を楽しむ機会とする。	
（障がい者図書サービス）	1. 障がい者サービス (1) 図書の点訳・音訳 (2) 郵送貸出 (3) 対面朗読サービス (4) サビエ図書館	通年	視覚障がい者	障がい福祉及び広報担当部署と連携し、朗読及び点訳赤十字奉仕団の協力を得て、録音・点訳された資料やサビエ図書館を活用した資料の郵送貸出を実施。また、朗読赤十字奉仕団の協力により視覚障がい者への対面朗読を月2回実施。	
（図書館広報事業）	1. 図書館活動のPR (1) 図書館だより (2) ホームページ・Facebook (3) 図書館要覧の作成	月1回 随時更新 年1回	市民	図書館の行催事や新着図書のお知らせ等、図書館活動のPR紙として発行。 図書館の行催事やお知らせ、図書館活動を掲載。Facebookの利用周知を図る。 図書館の各種利用状況をまとめた年報を作成。	
（学校へのサービス）	1. 小中学校への支援 (1) 総合学習の受入 (2) 職業体験の受入 (3) 団体貸出 (4) 学校図書館配本システム	随時	小中学校等	総合学習の受入、施設利用及び調べ学習サポート等、児童生徒の受入れを積極的に努める。また、読み物（文学系）を中心にした団体貸出についても継続し支援する。 学校図書館と市立図書館蔵書のオンライン検索及び配本システムの活用促進を図り、読書支援と学習支援に努める。	
	2. 高校ブックライン事業	随時	恵庭北高校 恵庭南高校 生徒及び教員	小中学校で身に付けた読書習慣を高校においてより確かなものにし、読書力を高め、主体的な読書活動を推進する。	

【事業計画】

領域：全般（読書推進事業）

事業名	期日	対象	趣旨	生涯学習基本計画
1. 全市的読み聞かせ活動の推進 (1)各種団体の育成支援 (2)読み聞かせ講習会等実施 (3)幼稚園や保育園での読書活動推進	通年 年1回 随時	市民	家庭や市内各所での読み聞かせ普及のため、読み聞かせ活動を担う個人や団体等の支援に努め、図書ボランティアの育成を図るとともに、活動の場の開発及び提供を推進する。また、各幼稚園等に図書を配置し、読み聞かせ活動の推進を図る。	
2. 恵庭まちじゅう図書館事業の推進	通年	全市	本を通じて互いに交流を深め、本を地域の絆づくりに活用する。	
3. ブックスタート事業 (1)ブックスタート (2)ブックスタートプラス	毎月1回	9～10カ月児及び保護者 1歳6カ月児及び保護者	乳児期からの絵本の読み聞かせを定着させ、親子のコミュニケーションを創出することを目的に実施。 ブックスタートで絵本と出会った親子への、更なる家庭読書の浸透と継続を目的に実施。	
4. 図書館開館24時	7月	市民	図書館を通常の閉館時間から深夜まで開館し、勤務等の理由により来館困難な市民に対する図書館サービスの提供の機会とする。	
5. 図書館まつり	10月	市民	市民で構成する実行委員会が幼児期から各世代を対象に多彩なプログラムを展開する。また、小学生から大学生によって構成する運営ボランティアを募集し、青少年健全育成の推進に努める。	
6. 本のリサイクル市	年2回	市民	市民から提供を受けた本を中心に、図書館ボランティア「黄色いエプロンの会」主催でリサイクル市を開催。図書館の除籍資料を市民に無償提供する場としても活用。	
7. 図書館に住んでみるツアー	9月	市民	図書館や本に親しむことを目的に、図書館に一泊する事業で、市民との協働で実施。	
8. 司書の派遣	年3～5回	乳幼児とその親	ファミリーサポートや子育て支援センター及び関係機関の要請に応じて司書等を派遣し、図書館や読み聞かせ等に関する理解を深めてもらうとともに、読書活動の普及・啓発を行う。	
1. 学校図書館活動の推進 (1)学校における読書活動 (2)図書の共有化推進 (3)司書教諭・学校司書の研修会開催 (4)朝読・家読の推進 (5)調べる学習コンクール開催 (6)学校図書館活動推進協議会	通年	小中学校	朝読書や読み聞かせ、家読等により読書習慣の形成を図り、学校における読書活動を推進する。また、図書の整備充実を図るとともに、配本システムを活用した全市的図書資料の共有化を推進し、司書教諭と学校司書の連携、学校図書館活動の理解を深めるため合同研修等を実施する。更に、「小中学生調べる学習コンクール」を開催し、図書館を利用した調べ学習の推進を図る。また、学校間のネットワーク化と学校図書館活動の充実・支援を図る。	

郷土資料館推進方針

郷土資料館は、恵庭の自然・歴史・文化を踏まえ郷土資料の収集や歴史的文化遺産の保護・活用を図り、これを未来に引継ぐことにより、教育・文化・学術の発展に寄与し、個性豊かな地域文化を創造することを目指しています。

恵庭市民の貴重な財産である国指定の史跡カリンバ遺跡については、遺跡の価値を損なうことなく次世代に伝えるため、「史跡カリンバ遺跡整備基本計画」に基づき、各種事業を推進します。

また、郷土資料館事業を推進する中で、学校教育・社会教育学習団体・各種事業所等へ利活用を働きかけ、史跡整備への理解やふるさと学習推進を図りながら、利用者拡大に努め、利用者が自然や歴史・文化に触れ、未来へつながる生涯学習を推進していきます。



●郷土資料館活動

- ・展示事業 …………… 常設展・企画展の開催、新収蔵資料展
カリンバ遺跡関連考古資料展の開催
- ・教育普及事業 …………… 講座・観察会
体験学習会・出前講座の開催
学校教育等との連携による利用促進
レファレンスサービスの充実
- ・調査研究事業 …………… 郷土資料の調査研究・聞き取り調査
- ・資料の収集・保存 …… 郷土資料・自然情報の収集保存
収蔵資料の電子化、高齢者の記憶に残る歴史的
事柄の記録
- ・郷土資料館ボランティアの会との連携

●文化財の保護

- ・埋蔵文化財包蔵地の事前協議、試掘・発掘調査、工事立会

●史跡整備

- ・カリンバ遺跡の整備に向けた調査及び維持管理
- ・史跡整備に係る講演会等の開催

●アイヌ文化の普及及び啓発

- ・各種アイヌ政策推進交付金事業を実施

●郷土学習支援

- ・郷土史研究者への支援及び情報交換

●広報活動の充実

- ・資料館だよりの発行
- ・市広報誌、新聞等の積極的利用
- ・資料館ホームページの活用
- ・転入者に対する利用案内の配布
- ・学校教育・社会教育学習団体に対する利用促進の働きかけ

【事業計画】

領域：郷土史全般

事業名		期 日	対 象	趣 旨	生涯学習 基本計画	
展 示 事 業	常設展示	通 年	一 般	郷土の自然・歴史・文化の展示解説 戦争資料展 他		
	カリンバ遺跡展（常設）	通 年	一 般	平成11年度、調査されたカリンバ遺跡出土品、土坑墓レプリカを漆製品（複製）、玉等を中心に展示		
	令和2年度発掘調査等成果展	4月中旬～5月下旬	一 般	令和2年度中に発掘調査等を実施したユカンボンE1遺跡等から発見された資料を紹介		
	漁川と人々の暮らし展	7月上旬～8月下旬	一 般	市内を流れる「漁川」と人々の生活の関わりについて、歴史を追って紹介。		
	特別公開2021国指定重要文化財カリンバ遺跡出土品展及び市内遺跡ミニ展示	9/23～9/26	一 般	埋蔵文化財整理室において普段は展示していない重文の漆製品（実物）を特別公開 /市内遺跡で見つかった土器等のミニ展示も実施		
	（仮）保存処理された金属製品展	10月上旬～11月下旬	一 般	三菱財団の文化財修復助成を受けて奈良で修復を行った西島松5遺跡出土刀が、令和3年9月に恵庭に帰ってくる。それを記念し、近年保存処理を行った金属製品を展示する。		
	令和3年新収蔵資料展	1/～1/末	一 般	令和3年中に寄贈を受けた資料を紹介		
	「収蔵資料展」	随時	一 般	収蔵資料の中からテーマを決めて展示		
教 育 普 及 事 業	見 学 座 会 ・ 講	・ふるさと散歩見学会	6月上旬	一 般	ボランティア共催事業。市内の歴史的スポットを見学 新恵庭市史の執筆陣が語る恵庭の歴史 土器作り、勾玉作り等 道央部の遺跡について 計3回	
		・カリンバ講演会	11月14日	一 般		
		・カリンバまつり	7月18日	一 般		
		・カリンバ土曜講座	4月～6月	一 般		
	観 察 会	・星空観察会	未定	一般市民	望遠鏡を使って惑星、星座の観察を行う (計6回実施予定)	
		・漁川の生きもの観察会	8月	小中学生	さけます・内水面水産試験場共催事業。 市内の川に生息する魚類・水生昆虫の観察	
	体 験 学 習 会	未定				
	レ フ ァ レ ン ス	レファレンスの実施	随 時	一 般	郷土の自然・歴史・文化にかかる市内外からの問い合わせに対して、調査し回答を行う。	
資 料 活 用	ふるさと教育宅配事業	5～10月	市内小学校	ふるさと教育の一環として、収蔵資料の内、貸出し対象資料となっている資料を各小学校に巡回させながら配送し、利活用の拡充を図る。		
アイヌ政策推進交付金事業	アイヌ文化マスター育成事業	7～2月	市内中高生	市内の中高生がアイヌ語や恵庭市、平取町などのアイヌ文化を学び、その集大成としてアイヌ文化が根付き体験メニューの豊富な釧路市阿寒へ派遣する。		
	アイヌ文化学習見学会事業	7月	一般	公募した参加者をバスで国立アイヌ民族博物館などに引率する。		
	アイヌ墓副葬品等保管室設置事業	4～9月		埋蔵文化財整理室の書庫を改修し、恒温恒湿環境下のアイヌ墓副葬品等保管室を設置する。		

【事業計画】

領域：郷土史全般

事業名		期日	対象	趣旨	生涯学習 基本計画
資料 収集	・自然資料収集	通年		自然情報の収集保存	
	・郷土資料収集	通年		郷土資料の収集保存整理	
	・郷土史に関する調査	通年		聞き取り調査・写真による記録保存	
	・高齢者の記憶に残る歴史的 事柄の記録	通年		個人が実際に体験し、記憶の中に残っている 患庭の歴史を「個人の記憶の記録」として保存	
	・収集資料の電子化	通年		収蔵資料の電子化を行い、事務の効率化を図 るとともに資料公開に備える	
史跡 整備	・史跡整備（①ごみ拾 い、②花植え、③草刈 り）	4月～10月		①・②春に地元町内会等と合同で実施、③年2回（6 月と8月）、業者委託で実施	
	・北海道縄文のまち連絡会	7月	加盟28市町村	7月にニセコ町で総会	
周 知・ 刊 行 物	・市広報誌、新聞等の活用	随時			
	・資料館ホームページの充 実と活用	随時			
	・郷土資料館だよりの発行	年4回		郷土資料館の事業案内を活動紹介	
	・小学校へのチラシ配布	年1回		郷土資料館の事業案内	
	・転入者に対する利用案内 の配布	通年	一般市民 （転入者）	転入者に対して患庭市を理解するための学習 施設の存在をPRする	
啓 発 活 動	・館内説明案内サービス	随時	一般	館内説明の充実	
	・学校教育等との連携	通年	一般	学校教育・社会教育学習団体に対する利用促 進の働きかけ	

社会教育

関連資料

- 社会教育施設一覧表
- 令和3年度 社会教育関係予算
- 社会教育関係補助金一覧表

< 社会教育施設一覧 >

施設名	所在地	開設年月日	施設概要
市民会館	新町10	昭和54年2月26日	<ul style="list-style-type: none"> ■ R C 造 地上3階・地下1階建 ■ 面積 7,427.86㎡ ■ 大ホール <ul style="list-style-type: none"> ・客席 1,000席 ・ステージ 間口18m 高さ8m 奥行14m ■ 中ホール <ul style="list-style-type: none"> ・面積 476㎡ ・収容人数 500名 ■ 室名 第1・第2会議室／市民相談室 大会議室／中会議室／小会議室 リハーサル室A・B／展示室 サークル研修室／視聴覚室 和室A・B／料理教室
島松公民館	島松本町3丁目 12-20	昭和58年2月1日	<ul style="list-style-type: none"> ■ R C 造 2階建／面積1,925.45㎡ ■ 室名 集会室／中会議室／小会議室 和室1・2・3／視聴覚室 談話室／調理実習室／児童会室
大町会館	大町1丁目10-1	昭和43年7月1日	<ul style="list-style-type: none"> ■ R C 造 2階建／面積525.23㎡ ■ 室名 集会室／休養室1・2／保育室 仮眠室
東恵庭会館	中央449-1	昭和47年12月29日	<ul style="list-style-type: none"> ■ R C 造平屋建／面積625.97㎡ ■ 室名 集会学習室／会議室／和室 休養室／遊戯室／仮眠室
柏陽会館	柏陽町1丁目26	昭和49年6月20日	<ul style="list-style-type: none"> ■ R C 造 2階建／面積558.46㎡ ■ 室名 集会室／学習室／休養室1・2 保育室
桜町会館	桜町3丁目8-13	昭和51年5月1日	<ul style="list-style-type: none"> ■ R C 造 2階建／面積552.9㎡ ■ 室名 集会室／学習室／休養室1・2 保育室／仮眠室
寿町会館	島松寿町2丁目 24-3	昭和53年4月1日	<ul style="list-style-type: none"> ■ R C 造 2階建／面積585.44㎡ ■ 室名 集会室／学習室／休養室1・2 保育室／仮眠室
和光会館	和光町2丁目 2-8	昭和54年12月22日	<ul style="list-style-type: none"> ■ R C 造 2階建／面積584.58㎡ ■ 室名 集会室／小集会室／学習室1・2 休養室1・2／保育室

施設名	所在地	開設年月日	施設概要
恵み野会館	恵み野北2丁目 12-2	昭和61年2月9日	■RC造2階建/面積1,180.58㎡ ■室名 集会室1・2/学習室/会議室1・2 休養室1・2/保育室 活動室1・2
有明会館	有明町5丁目 1-3	昭和62年1月11日	■RC造2階建/面積568.79㎡ ■室名 学習室/保育室/中集会室1・2 小集会室/休養室1・2
中島会館	中島町4丁目 17-14	昭和62年12月25日	■S造2階建/面積390.35㎡ ■室名 集会室/会議室1・2/和室
北栄会館	北島215	昭和63年1月16日	■RC造平屋建/面積353.7㎡ ■室名 集会室1・2/学習室/休養室 保育室
いくみ会館	黄金北3丁目 12-8	平成3年11月1日	■鉄骨造平屋建/面積353.5㎡ ■室名 集会室/会議室/休養室1・2
郷土資料館	南島松157-2	平成2年11月8日	■RC造平屋一部2階建 ■面積1,036.74㎡ ■室名 常設展示室/収蔵陳列室 特別展示室 ■収蔵資料 埋蔵文化財/農機具 /生活用具等 20,508点
図書館(本館)	恵み野西5丁目 10-2	平成4年7月30日	■RC造平屋一部2階建 ■面積2,801.84㎡ ■室名 閲覧室/研究資料室/会議室 集会室/対面朗読室/視聴覚室 おはなしの部屋/あそびの部屋 ボランティア活動室/書庫 ■蔵書 約22万冊
図書館恵庭分館	緑町2丁目1番1号 (アルファコート 緑と語らいの広場 えにあす内)	昭和54年2月26日 平成15年8月7日 平成30年4月1日	■鉄骨造2階建 ■面積195.14㎡ ■室名 図書館恵庭 分館/書庫 ■蔵書 約5万2千冊
図書館島松分館	島松仲町1丁目 8-1	平成4年7月30日	■木造一部2階建/面積240.3㎡ ■室名 閲覧室/研修室/書庫 ■蔵書 約3万5千冊
夢創館	島松仲町1丁目2番 20号	平成21年4月20日	■石造平屋建 ■面積334.85㎡ ■室名 イベントホール/コミュニ ティホール
生涯学習施設 かしのもり	大町1丁目5番7 号	平成28年9月10日	■木造平屋建/面積925㎡ ■室名 スポーツ練習場/クラ ークルーム/プレイスペース1・2 プレイスペースエントランス/緑のカ フェ/会議室・談話室
恵庭市青少年宿 泊研修施設	恵み野北3丁目1 番1 (恵庭RBP内)	平成31年4月1日	■宿泊室、シャワールーム

令和3年度 社会教育関係予算

市予算総額(一般会計) 27,879,000千円 教育予算総額 1,954,490千円(対市予算7.0%)

科 目	本年度予算額	前年度(当初)予 算 額	比 較
教育費(学校教育関係費含まず)	484,807	446,168	38,639
教育総務費(学校教育関係費含まず)	138	241	▲ 103
教育委員会費(学校教育関係費含まず)	138	269	▲ 131
一般事務費	138	269	▲ 131
(社会教育課)	(0)	(134)	▲ 134
(読書推進課)	(76)	(78)	▲ 2
(郷土資料館)	(62)	(57)	5
社会教育費	484,669	445,927	38,742
社会教育総務費	36,019	29,026	6,993
一般事務費	141	237	▲ 96
社会教育振興費	498	573	▲ 75
学習振興事業費	884	866	18
文化振興事業費	4,232	4,304	▲ 72
コミュニティ活動事業費	388	519	▲ 131
夢創館運営事業費	6,764	6,625	139
夢創館照明更新事業費	0	2,112	▲ 2,112
生涯学習施設かしわのもり管理費	13,762	13,790	▲ 28
生涯学習施設かしわのもり冷房設備整備事業費	9,350	0	9,350
青少年女性等教育費	18,864	19,108	▲ 244
家庭教育振興費	66	62	4
青少年育成費	1,304	1,425	▲ 121
成人式費	727	774	▲ 47
女性教育振興費	186	192	▲ 6
青少年宿泊研修施設管理運営費	15,503	15,456	47
恵庭子ども塾事業費	644	699	▲ 55
青少年・文化振興基金運用事業費	400	400	0
青少年・文化振興基金積立金	34	100	▲ 66
公民館費	5,173	4,812	361
一般事務費	102	102	0
公民館管理費	658	368	290
公民館運営審議会関係費	261	186	75
学習振興費	4,152	4,156	▲ 4
図書館費	167,303	185,206	▲ 17,903
読書推進事業費	167,303	185,206	▲ 17,903
文化財保存費	43,867	38,036	5,831
郷土資料館事業費	581	491	90
郷土資料館維持管理費	6,001	6,198	▲ 197
カリンバ遺跡史跡整備事業費	1,523	3,696	▲ 2,173
西島松5遺跡出土資料整理事業費	153	142	11
アイヌ政策推進交付金事業費	2,724	5,931	▲ 3,207
市内遺跡発掘調査等事業費	29,745	21,578	8,167
西島松5遺跡出土刀修復事業費	3,140	0	3,140
市民会館費	213,443	169,739	43,704
市民会館費	213,443	169,739	43,704

令和3年度 社会教育関係補助金予算一覧

名 称	交 付 先	令和 3年度	令和 2年度	増減額
【社会教育】				
恵庭市地域女性連絡会補助金	恵庭市地域女性連絡会	48	48	0
恵庭市子ども会育成連合会運営費補助金	恵庭市子ども会育成連合会	588	595	▲ 7
恵庭市青少年育成市民の会運営費補助金	恵庭市青少年育成市民の会	79	79	0
※国際交流派遣事業補助金	青少年国際交流委員会	200	200	0
※青少年育成事業補助金	市内青少年事業実施団体	200	200	0
※恵庭市通学合宿等助成金	市内通学合宿等実施団体	205	240	▲ 35
公民館活動交付金	島松分館長	458	458	0

【文化】

恵庭市文化協会補助金	恵庭市文化協会	350	350	0
恵庭すずらん踊り保存会事業費補助金	恵庭すずらん踊り保存会	140	145	▲ 5
恵庭岳太鼓保存会事業費補助金	恵庭岳太鼓保存会	100	121	▲ 21
※恵庭市文化活動奨励補助金	市内文化団体他	500	500	0
※全国大会派遣補助金		100	200	▲ 100

【図書館】

学校図書館推進事業交付金	学校図書館活動推進協議会	821	821	0
--------------	--------------	-----	-----	---

※基金活用事業

令和3年度 予算の概要



2021.2

恵庭市

2.歳出予算の概要

歳出では、未だ猛威を振るう新型コロナウイルス感染症の流行を踏まえ、感染対策事業及びポストコロナ関連事業について計上したほか、経常経費が花の拠点運営事業の通年ベース化やふるさと納税事業、子どものための教育・保育給付事業、農業振興対策事業等の拡大、介護サービス提供基盤等整備事業の新規実施などにより大幅に増額となりました。建設事業費は、花の拠点に係る整備工事が概ね完了したことにより大きく減少した一方、恵庭小学校長寿命化改良事業や全国都市緑化フェア整備事業、無線放送施設整備事業が増額となったことから、令和2年度と比べほぼ横ばいとなりました。また、焼却施設整備事業債や臨時財政対策債の償還の増により公債費が増額となっています。

このため、款別では、主に総務費、民生費、土木費、教育費及び公債費で増となり、商工費では大きく縮小、性質別においても、物件費、扶助費、補助費等及び公債費が大きく増加し、普通建設事業費が減額となりました。

①款別予算額及び財源の内訳

(単位:千円・%)

款名	令和3年度				令和2年度			予算額比較	
	予算額	構成比	特定財源	一般財源	予算額	構成比	一般財源	増減額	増減率
1 議会費	187,681	0.7	0	187,681	194,103	0.7	194,103	▲ 6,422	▲ 3.3
2 総務費	2,634,545	9.4	836,072	1,798,473	2,498,781	9.2	1,876,113	135,764	5.4
3 民生費	10,574,401	37.9	6,180,120	4,394,281	10,301,825	37.8	4,413,772	272,576	2.6
4 衛生費	1,859,841	6.7	470,565	1,389,276	1,789,384	6.6	1,335,175	70,457	3.9
5 労働費	18,179	0.1	2,000	16,179	17,785	0.1	15,785	394	2.2
6 農林水産業費	510,469	1.8	383,854	126,615	418,765	1.5	142,193	91,704	21.9
7 商工費	510,019	1.8	307,725	202,294	1,101,264	4.0	166,320	▲ 591,245	▲ 53.7
8 土木費	3,096,324	11.1	1,227,446	1,868,878	2,939,221	10.8	1,818,595	157,103	5.3
9 消防費	252,418	0.9	50,938	201,480	205,247	0.8	125,106	47,171	23.0
10 教育費	1,954,490	7.0	667,448	1,287,042	1,600,046	5.9	1,241,830	354,444	22.2
11 災害復旧費	2	0.0	0	2	2	0.0	2	0	0.0
12 公債費	2,471,170	8.9	151,933	2,319,237	2,358,624	8.7	2,199,712	112,546	4.8
13 職員費	3,804,461	13.7	196,276	3,608,185	3,785,953	13.9	3,602,486	18,508	0.5
14 予備費	5,000	0.0	0	5,000	5,000	0.0	5,000	0	0.0
歳出合計	27,879,000	100.0	10,474,377	17,404,623	27,216,000	100.0	17,136,192	663,000	2.4

②主な性質別経費及び財源の内訳

款名	令和3年度				令和2年度			予算額比較	
	予算額	構成比	特定財源	一般財源	予算額	構成比	一般財源	増減額	増減率
人件費	4,828,142	17.3	255,665	4,572,477	4,804,286	17.6	4,577,283	23,856	0.5
物件費	4,577,991	16.4	1,029,476	3,548,515	4,433,735	16.3	3,471,046	144,256	3.3
扶助費	6,373,151	22.9	5,159,960	1,213,191	6,139,466	22.6	1,436,958	233,685	3.8
補助費等	3,006,695	10.8	996,505	2,010,190	2,765,153	10.2	1,735,126	241,542	8.7
普通建設事業費	2,830,867	10.1	2,176,086	654,781	2,896,006	10.6	602,163	▲ 65,139	▲ 2.2
公債費	2,471,148	8.9	151,933	2,319,215	2,358,550	8.7	2,199,638	112,598	4.8
繰出金	2,757,928	9.9	538,479	2,219,449	2,734,150	10.0	2,209,098	23,778	0.9

事業名	前年度 事業費	事業費	特定財源	一般財源	事業概要	新 ビジョン
10款 教育費						
○ 部活動指導員配置事業	456	895	528	367	中学校における部活動指導員の設置(2名)	
広域共同事業(教育総務課)	4,448	4,468	0	4,468	石狩教育研修センター負担金	
◎ 和光小学校開校50周年 記念事業補助金	0	100	0	100	周年事業補助金	
◎ 松恵小学校開校50周年 記念事業補助金	0	100	0	100	周年事業補助金	
◎ 恵み野旭小学校開校30周年 記念事業補助金	0	100	0	100	周年事業補助金	
高等学校等入学準備 支援金事業	1,695	1,905	1,905	0	給付型の入学準備支援金制度	☆
大学奨学金事業	20,600	23,900	23,900	0	大学奨学金制度	☆
○ 学校内ネットワーク管理事業	8,734	14,576	0	14,576	IT機器保守管理、GIGAスクールサポーターの設置	
青少年指導員配置事業	18,307	22,431	0	22,431	指導員(スクールソーシャルワーカー、スクール ガードリーダー等)計8名	
自己防衛力の向上	576	518	0	518	CAPプログラム事業の実施	
特別支援教育事業 (学校補助員配置)	17,330	17,296	0	17,296	通常学級内における児童生徒支援 (教員補助員を全13校に20名配置)	
特別支援学級事業 (学級補助員配置)	29,180	31,592	0	31,592	特別支援学級における児童生徒支援 (計15名)	
ことばの訪問指導事業	2,535	2,725	0	2,725	ことばの訪問指導員(1名)	
スクールカウンセラー等相談 事業	2,740	2,958	0	2,958	不登校児童支援対策 学生ボランティアによる家庭訪問を実施	
教育施設巡回看護師配置事業 (医療的ケア事業)	6,376	5,016	1,751	3,265	教育施設等での医療的ケアが必要な児童生徒 への看護師の派遣	
教育振興推進交付金	5,576	5,459	0	5,459	特色ある教育活動の推進	
○ 学校運営協議会交付金	1,130	1,430	1,430	0	コミュニティ・スクールの実施	
学力・体力向上推進事業	10,626	10,734	10,734	0	学力向上アドバイザー、学力・体力向上推進 会議設置、英語教育地域人材活用、英検IBA 小学校体育授業支援	☆
フッ化物洗口事業	1,006	1,387	0	1,387	全小学校の児童を対象に、週に1回フッ化物 洗口を実施	
給食センター調理等委託事業	210,302	178,752	0	178,752	小中学校給食調理等委託	
給食センター施設等更新整備 事業	61,468	4,642	0 (4177)	4,642	中学校給食センター冷却塔及び吸収式冷温水 発生機更新工事実施設計	
学校教育校務システム事業	5,491	5,491	0	5,491	校務システム利用料	
◎ 小・中学校校務用パソコン 機器更新事業	0	367	0	367	小学校教員用PC134台、中学校教員用PC80台 の更新整備	

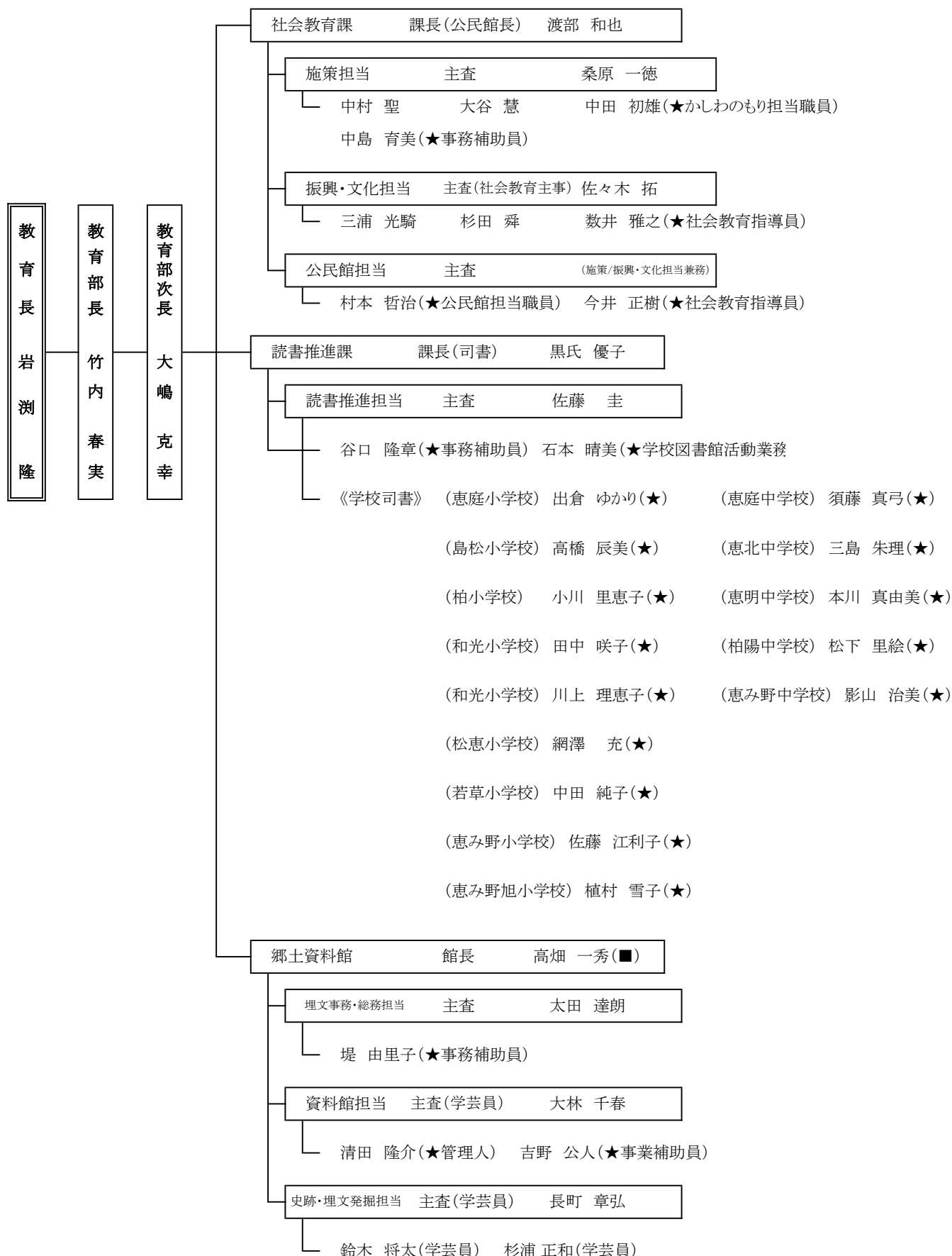
事業名	前年度 事業費	事業費	特定財源	一般財源	事業概要	新 ビジョン
小・中学校ICT教育環境整備 事業	25,823	13,139	0 (11,823)	13,139	電子黒板用PC更新(恵み野旭小)、サーバ機器等 更新(松恵小・恵み野小、恵み野旭小)	☆
小・中学校図書館 蔵書整備事業	4,588	4,508	0	4,508	図書購入による読書環境の充実	
スクールバス管理事業	50,891	50,744	0	50,744	市内スクールバス等の運行管理経費	
学校スケートリンク運営事業	9,378	9,330	0	9,330	市営スケートリンクへのバス送迎、学校スケート リンクの造成、維持管理	
小・中学校PCB廃棄処分事業	5,808	14,050	0	14,050	PCBを含む照明安定器の廃棄処分	
恵庭小学校長寿命化改良事業	19,775	476,042	399,432 (11,355)	76,610	長寿命化工事(恵庭小学校南校舎、管理棟) 特別教室備品購入	
小・中学校防音機能復旧事業	136,072	92,642	88,824	3,818	恵み野小学校校舎・講堂ボイラー更新実施設計 和光小学校東校舎ボイラー更新工事 恵北中学校特別教室棟・講堂ボイラー更新工事	
小・中学校環境整備事業	80,127	58,041	31,363 (22,883)	26,678	恵み野旭小校舎・講堂煙突石綿対策工事 和光小学校東校舎屋上防水改修工事 小・中学校消防設備等改修工事	
ヒューマン・コミュニケーション 事業	1,590	1,348	1,348	0	赤ちゃん登校日、ヒューマンコミュニケーション 講座の実施	
要保護及び準要保護児童 生徒援護費	102,903	106,805	225	106,580	小・中学校新入学用品支給等	☆
英語指導助手招致事業	15,955	15,445	0	15,445	外国語指導助手(ALT)4名による英語教育 の実施	☆
全国大会等派遣補助	3,613	3,559	0	3,559	中体連派遣補助	
文化振興事業 (青少年・文化振興 基金活用事業)	4,304	4,232	2,300	1,932	文化祭の開催、郷土芸能団体への支援等 芸術文化宅配事業、芸術文化振興事業 交流都市芸術祭	☆
コミュニティ活動事業	519	388	205	183	通学合宿、コミュニティ活動支援等	
夢創館管理運営事業	6,625	6,764	0	6,764	夢創館指定管理料等	
生涯学習施設かしわのもり 管理運営事業	13,790	13,762	1,050	12,712	生涯学習施設かしわのもり管理運営経費	☆
◎ 生涯学習施設かしわのもり 冷房設備整備事業	0	9,350	(935) (8,415)	8,415	冷房設備整備工事	☆
恵庭市青少年宿泊研修施設 事業	15,456	15,503	477	15,026	恵庭市青少年宿泊研修施設管理運営経費	
恵庭子ども塾事業	699	644	644	0	イングリッシュキャンプ等8事業	
青少年国際交流派遣事業	200	200	200	0	青少年国際交流派遣事業補助金	
史跡カリンバ遺跡整備事業	3,696	1,523	9	1,514	史跡カリンバ遺跡草刈、パンフレット印刷等	☆
アイヌ政策推進交付金事業	5,931	2,724	2,724	0	アイヌ文化マスター育成事業、アイヌ墓副葬品等保管室整備	
市内遺跡発掘調査等事業	21,720	29,898	22,461	7,437	発掘調査、試掘調査、金属製品保存処理等	
◎ 西島松5遺跡出土刀修復事業	0	3,140	3,140	0	遺跡から出土した文化財である金属製品 (刀3点)の修復	

事業名	前年度 事業費	事業費	特定財源	一般財源	事業概要	新 ビジョン
地区会館防音機能 復旧事業	1,581	45,414	45,414	0	桜町会館ボイラー更新工事 和光会館ボイラー更新実施設計	
地区会館改修事業	7,689	4,125	4,125	0	東恵庭会館改修実施設計	
児童施設図書購入事業	424	450	0	450	私立幼稚園・認定こども園への配置用図書購入	
図書館運営事業	142,393	142,710	0	142,710	図書館指定管理	☆
○ 図書館システム等管理事業	4,605	9,184	0	9,184	公共図書館及び学校図書館システム保守 ブックステーション保守、カードレスIC化システム保守 電子図書館システム利用料	

恵庭市教育委員会 令和3年度社会教育関係担当組織図

(■再任用、★会計年度職員)

※令和3年4月1日現在



恵庭市の社会教育

令和3年度

令和3年4月作成版

編集 恵庭市教育委員会

教育部 社会教育課

〒061-1498 恵庭市新町10番地

☎：0123-33-3131（内線1711）

E-mail：syakaikyoiiku@city.eniwa.hokkaido.jp
