

# 資料をお願いするときの 資料集めのマナー

次のことがらを必ず守りましょう！

## 資料の提供をお願いするとき

- ①資料名（どんな資料を求めているのか）、使用目的（何のために使うのか）、期日（いつまでにほしいのか）などを確かめておく。
- ②電話番号がわかっていたら、まず電話をして、求めている資料を提供していただけるかどうかをたずねる。あとでお願いの手紙を送ることを告げ、手紙を送る部課名を聞いておく。
- ③資料の提供をお願いする手紙を書く。①で確かめたことを、か条書きで書く。返信用の切手が必要といわれたときは、求められた金額の切手を入れる。



## 工場見学などをお願いするとき

- 見学の場合は、先方の受け入れのつごうがあるので、日時に余ゆうをもってお願いすること。1週間から2週間ぐらい前にお申し願ひしよう。
- ①見学の目的、見学したい日時、いっしょに行く人の人数などを確かめておく。
  - ②あらかじめ、電話でつごうをたずねる。そのうえで、改めてお願いの手紙を送ることを伝える。
  - ③見学の目的、希望する日時、人数などを、か条書きに書く。返信用のはがきを入れておく。
  - ④見学日までに図書館などで下調べをしておこう。



# わたしたちのまち <sup>えにわ</sup> 恵庭 (資料)

- 1 <sup>えにわ</sup> 恵庭のすがた
- 2 アイヌの文化<sup>ぶんか</sup>と和人<sup>わじん</sup>
- 3 <sup>えそち</sup> 蝦夷地から<sup>ほっかいどう</sup> 北海道へ
- 4 <sup>かいたく</sup> 開拓のはじまり
- 5 <sup>えにわ</sup> 恵庭のはじまり
- 6 <sup>たいしょうじだい</sup> 大正時代
- 7 <sup>しょうわ</sup> 昭和の幕<sup>まくあ</sup>開け
- 8 <sup>せんご</sup> 戦後の<sup>えにわ</sup> 恵庭
- 9 「<sup>えにわ</sup> 恵庭市」の<sup>たんじょう</sup> 誕生～そして今
- 10 花・水・緑 人がつながり<sup>ゆめ</sup> 夢ふくらむまち えにわ

# 1

## えにわ 恵庭のすがた

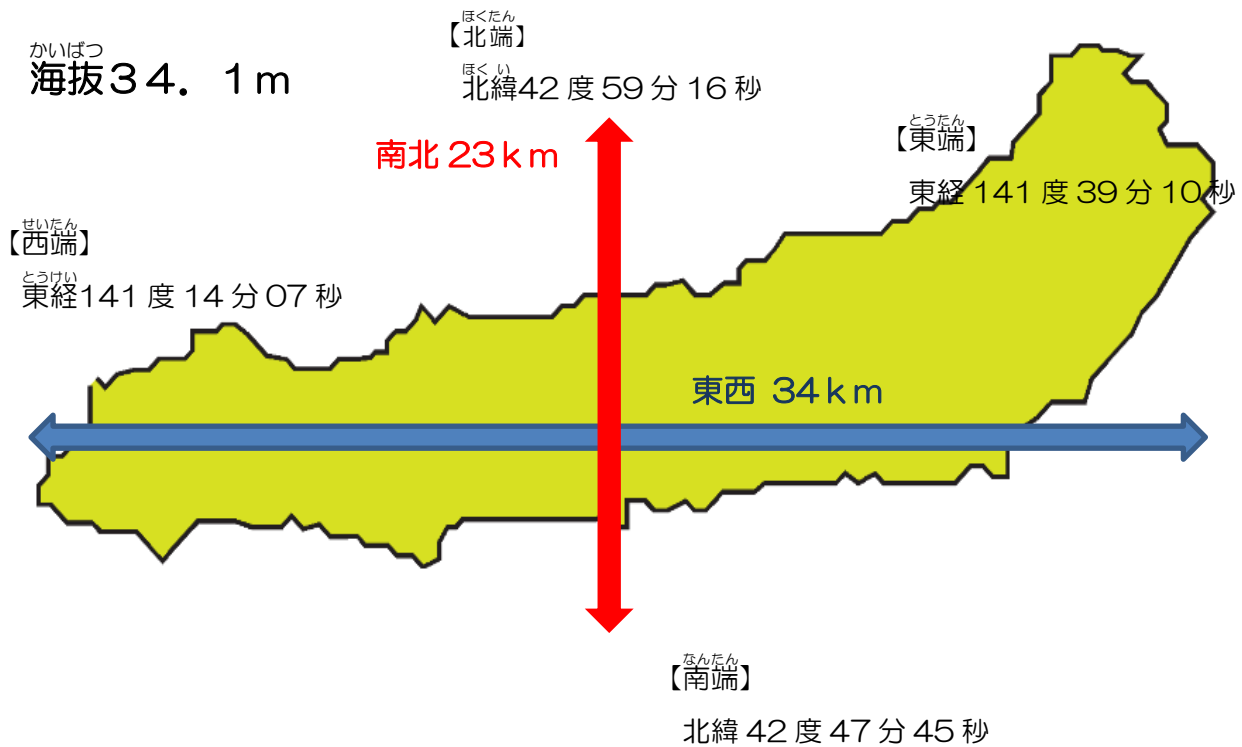
### ■ 恵庭の名前

アイヌ語で、恵庭<sup>だけ</sup>岳を表す「エエンイワ」（頭がとがっている山）から名づけられたといわれています。



恵庭岳

### ■ 位置と地形



恵庭市は、自衛隊の演習<sup>えんしゅうち</sup>地を入れると約3分の2が森林地帯<sup>しんりんちたい</sup>になっています。土地の高い西側には森林が広がり、土地の低い東側には住宅地<sup>じゅうたくち</sup>や田畑が広がっています。

### ■ 面積 294.65 km<sup>2</sup>

恵庭市の面積は、千歳市<sup>ちとせ</sup>の約半分で、北広島市<sup>きたひろしま</sup>の約2.5倍です。

## ■ 気<sup>き</sup>候<sup>こう</sup>

恵庭市は、太平洋と日本海を中心あたりに位置しているため、太平洋側と日本海側の両方の気候の影<sup>えい</sup>響<sup>きょう</sup>を受けています。年間の平均<sup>へいきん</sup>気温は7℃から8℃であり、おだやかな気候になっています。

## ■ 人<sup>にん</sup>口<sup>こう</sup>

恵庭市は、札幌<sup>さっぽろ</sup>市と千歳<sup>ちとせ</sup>空港のほぼ中間に位置しており、交通<sup>べん</sup>の便がよく、早くから住宅地<sup>せいび</sup>が整備されました。また、大<sup>せんもん</sup>学<sup>だんち</sup>・専門<sup>せんもん</sup>学校<sup>だんち</sup>、工業<sup>だんち</sup>団地などがつくられ、人口もふえてきました。令和元年には、人口が7万人（9月末）をこえました。  
(北海道<sup>ほっかいどう</sup>で13番目に人口の多いまちです。)

## ■ 自<sup>し</sup>然<sup>ぜん</sup>

恵庭市は、森林や田畑が多く、市街地<sup>しがいち</sup>には漁<sup>いざり</sup>川など5つの川が流れる、緑と水<sup>めぐ</sup>に恵まれた自然<sup>ゆた</sup>豊かなまちです。また、市の西には恵庭<sup>けいこく</sup>溪谷<sup>かんこう</sup>があり観光スポットとして知られています。



恵庭<sup>だげ</sup>岳<sup>とまち</sup>とまち



漁<sup>いざり</sup>川



紅葉<sup>こうよう</sup>



白鳥<sup>ばんじゅう</sup>（盤尻）



鶴<sup>つる</sup>（漁<sup>いざり</sup>太<sup>ぶと</sup>）

# 2

## えにわ 大昔の恵庭

### 動物を追って狩人たちがやってきた！

#### きゅうせつき 旧石器時代

一万年ほど前

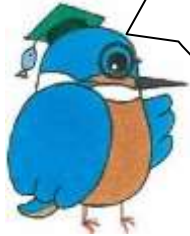
ほっかいどう はじ  
北海道に初めて人間がわたってきたのは、今から約2  
ひょうがき  
万年前の氷河期とよばれた寒い時代のことでした。

そのころは、ユ  
ーラシア大陸と  
北海道は陸続き  
になっていたん  
だよ。



1万8千～2万年前の日本のまわりの地形

動物を追っ  
て北海道に  
やってきた  
のね。



### だれ ここに誰がいたの？

#### はか なその墓

今から1300年前ごろから、人々は鉄器  
てつき  
を使うようになりました。また、木のへら  
でこすったようなもようをもつ擦文土器  
さつもんどき  
が生まれました。

#### さつもん 擦文時代

約千三百年前～八百年前



えべつ  
江別

恵庭



江別と恵庭で発見され  
たほんしゅうの古墳にた  
遺跡

この時代には、まだ北海道  
に本州の古墳文化は伝わ  
っていないのに、東北の古  
墳にた遺跡を発見！

こうえき  
交易のために、本州からわたって来た和人の墓などのいろいろ  
せつ  
な説があります。 北海道のなその一つです。

恵庭で見つかった  
「土器」

平均気温が今よりも2℃高く、海面は3～5mも高かったので、恵庭は今よりもはるかに海に近かった。

縄文・続縄文時代

じょうもん ぞくじょうもん

約八千年前～千三百年前



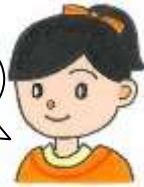
約5500年前の土器

土器は食べ物を煮炊きしたり、たくわえたり、持ち運ぶのにとっても便利で、人々の生活を大きく変えたのです。



たてあなじゅうきょ 竪穴住居

土器になわ目のもようがついているね！



カリンバ遺跡

いせき

かしわぎ いせき 柏木B遺跡

縄文時代の遺跡

1999(平成11)年に発見されたばかりの縄文時代の墓



63もの墓や当時の家(竪穴住居)、首かざり、弓などが見つかったことから、当時の人々がムラをつくり、共同生活をしていたことがわかるよ。



ウルシでつくられた「くし」や「うでわ」など、豪華なかざりが120点以上も見つかったよ！



# 3

## アイヌの文化と和人

### アイヌの文化

800 年前ぐらいから本州との交易が行われるようになり、擦文文化の時代からアイヌの文化の時代へと変わってきました。

アイヌ文化の特色としてユーカラとチャシがあります。



恵庭にも茂漁川や島松沢などにチャシのあとがあるんだって。

茂漁チャシの跡



ユーカラは、アイヌの人たちが口伝で伝えてきた文学なのよ。



チャシはアイヌの砦ともいわれているけど、ユーカラの中ではチセ（家）、神のいどころ、聖地、見張りなどの場所として伝えられているんだよ。



現在、使われている地名には、恵庭「エエンイワ」、島松「シュマオマップ」など、恵庭の地名には、アイヌ語がもとになっているものがたくさんあります。

イチャン（漁）

サケの産卵場所の意味

モイチャン（茂漁）

小さな「イチャン」。サケの産卵の小川の意味

カリンバ

桜がたくさんあったところの意味

ルルマップ

魚をつかまえるために、かごをかける場所の意味

ユカンボシ

鹿の住んでいたところの意味

イチャンヌプリ

漁川を流している山の意味

ルエサニ

坂のあるところ、水くみの場所という意味

## 和人の移住と

## アイヌ民族との争い



新ひだか町にあるシャクシャイン像



本州との交易が行われるようになると、本州から和人が移住するようになりました。交易をめぐってアイヌの人たちの間で争いも起きるようになってきました。

コシャマインの戦い(1457年)やシャクシャインの戦い(1669年)は、その代表的なものです。

いくたびの戦いの後、蝦夷地は、江戸時代の終わりまで松前藩の支配下におかれることになったのです。



寛文期ころのアイヌ勢力図

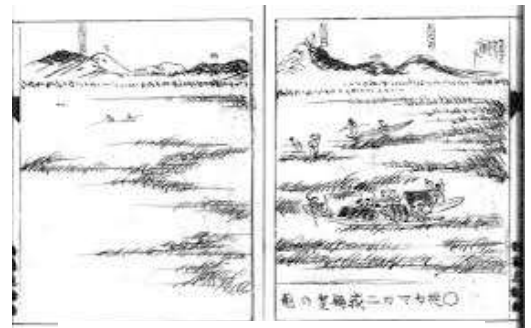
## あきないば 市場 ● いざりばしよ 漁場所 ● 島松場所

松前藩は、アイヌの人たちとの間で干しサケ、ニシン、コンブなど蝦夷地の産物を交易することで生活を成り立たせていました。その交易の場所が「市場」です。恵庭でも「漁場所」「島松場所」の2つが知られています。

漁、島松場所が和人の記録に登場するのは、江戸時代の中ごろより後で、ここで干しサケやワシのはね、シカのかわなどが交易されていたんだね。



イザリフト番屋の図



カマカより二嶽眺望の図

上の絵は、幕末の探検家 松浦武四郎が恵庭をおとすれたときに残したものだよ。この記録からアイヌの人たちの生活の様子を知ることができるね。





# 4

## かいたく 開拓のはじまり

### かいたくしゃ 恵庭にも開拓者が

明治の新しい世の中になりました。1869（明治2）年、「蝦夷地」は「北海道」とよばれるようになりました。政府は、開拓を進める役所として、札幌に「開拓使」をおきました。

明治の開拓者として  
最初に恵庭にやってき  
たのは、誰なのかしら？



1870年（明治3）年、高知藩の人たち70数名が  
漁太にきました。こう水にあい、農作物をつくることに失敗  
しましたが、その後も農業開拓者の入植が続き、1880  
（明治13）年には、25戸98人にふえていきました。

明治の初めの入植は、集団移民とちがい、自由移民がほとんどで  
した。特に商人・漁業者・士族（江戸時代のさむらい）がほとんどで  
した。開拓使は、クワやカマなどの農具やお金をあたえて移民を守り、開  
拓をおし進めました。

むろらん さっぽろかん  
室蘭一札幌間の  
道路も開通

1873年（明治6）年、函館と札幌を結ぶ、「札幌本道」が完成しました。この道路は、札幌から室蘭まで続き、室蘭から船で森までわたり、そこから函館までの道路となっていました。これが国道36号の始まりです。また、島松沢（島松川右岸の恵庭市側に島松駅てい所が開設されました。



駅てい所ってな  
んだらう？



旅をする人たちに、馬を貸したり、ものを運んだり、休んでもらったりする大切な場所だよ。

かいたく ほんかくてき  
開拓が本格的に

恵庭で開拓が本格的になったのは、山口県和木町や岩国市の人たちが集団で移住してきてからのことでした。

1884（明治17）年、山口県で台風による水害にあった65戸の人たちが移住してきました。



山口県人開拓記念碑



とやま 富山県人開拓記念碑



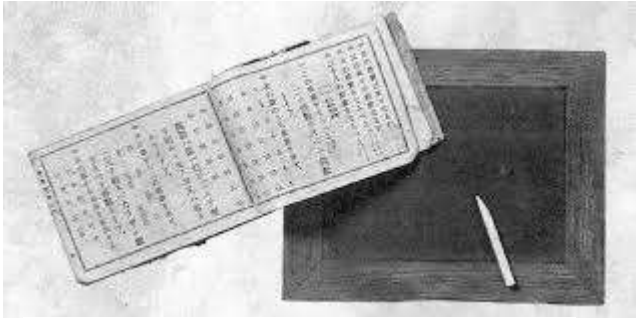
たくぼう 拓望の像



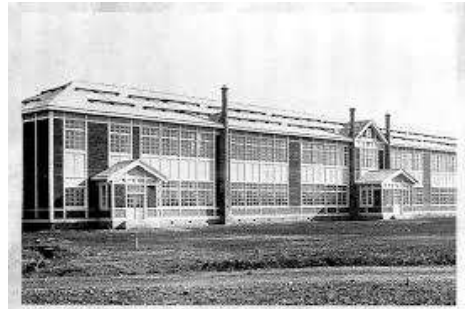
開拓は、とても大変だったんだよ。和木町と姉妹都市になったのは、開拓と関係があるんだよ。

## 学校ができた

開拓が本格的になってくると、子どもたちを教育する場所が必要になってきます。明治20年代には、次々と学校ができました。恵庭で最初にできた学校は、私立洞門小学校（今の恵庭小学校）で漁村の大安寺境内に開設されました。その後私立松園尋常小学校、私立島松尋常小学校（今の島松小学校）などが誕生しました。



石版・石墨と明治34年の算数の教科書



昭和初期の恵庭尋常小学校



明治時代の卒業証書

ノート代わりに石版・石墨を使っていたんだよ。給食は始まっていないので、弁当を持って学校に行ったんだ。



## おじいさんの話

わたしは、私立洞門小学校で1年間学びました。授業は、今の大安寺でやっていた。156人の児童がいたと思います。習字や読書がおもな学習で、算術（算数）も少しやったかもしれませんが。あまり長くやらず、遊ぶことも多かったですね。父が先生をしていました。

## 最初の医師 山森丹宮



山森丹宮は、中山久蔵らにやとわれて、1887（明治20）年の4月に漁村に移住しました。次の年は、千歳郡各村村医として任じられ、それ以来医師として人々につくしました。

# 5

## えにわ 恵庭のはじまり

### 「恵庭」のはじまり

1897（明治30）年6月、それまで千歳に入っていた漁村・島松村をどく立させ、新たな役場の仕事が始まりました。このとき人口は572人でした。



「恵庭」の名前のもとになった  
恵庭岳アイヌ語で「エエンイワ」



1897（明治30）年が、  
恵庭のはじまりなんだね。

1906年（明治39）  
年に正式に「恵庭村」と  
いう名前がついたんだって。



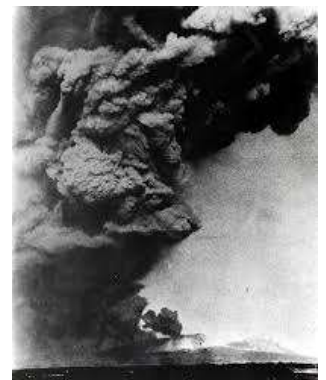
### にちろ せんそう 日露戦争と恵庭



1904（明治37）年2月、ついに日本とロシアとの間で戦争（日露戦争）が始まりました。恵庭からも多くの住民が軍隊に入って戦地へ行きました。日本の勝利で終わりましたが、全国で100万人近い兵士が集められ、戦死者は8万4千人という大きな犠牲者を出しました。日本中が国民総動員のふんいきになっていく一方で戦争に反対する動きもありました。

### たるまえざんだいふん か 樽前山大噴火

1909（明治42）年1月11日、樽前山は15年ぶりに大噴火し、この年だけで5回の噴火をくり返しました。



# 6

## たいしょうじだい 大正時代

### だいきょうさく 大凶作になる

1913（大正2）年 お米の収穫は0で、ソバがいつもの $\frac{1}{3}$ 、大豆・小豆は $\frac{1}{5}$ くらいしかとれませんでした。そのため、農業をやめてしまう人がたくさんいたのです。



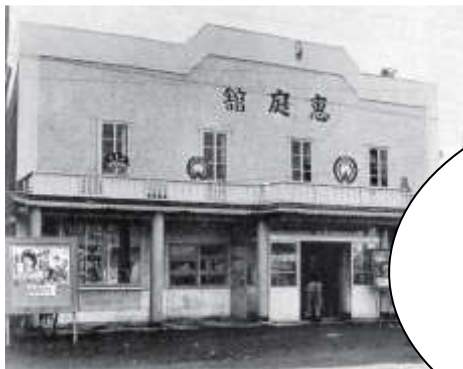
ばこうふうけい  
馬耕風景

だいきょうさく  
大凶作とは、のうさくぶつ  
農作物がほとんとれないことだよ。



### えいがかん 映画館ができる

1914（大正3）年 えにわ はじ  
恵庭に初めて映画館ができました。



恵庭館

だれ た  
誰が建てたの？

恵庭館は近藤九平という人が、しばい  
芝居小屋として建てたんだよ。  
それから、映画も上映したんだよ。  
1996（平成8）年に閉館したんだよ。



### しょうぼうそ 消防組ができる

消防組とは、今の消防しょのことだよ。

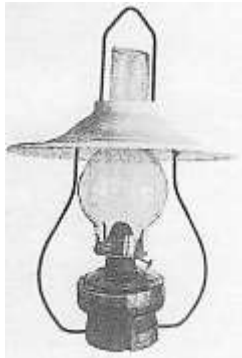
1921（大正10）年 恵庭に初めて消防組ができました。



消防組の人たち



でんとう  
**明るい電灯**



当時のランプ

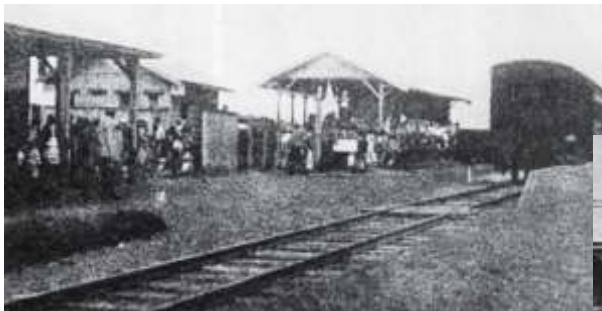
1922（大正 11）年 この年に盤尻ばんしりに水力すいりょく発電所はつでんしょができ，村に初めて電灯がつけました。しかし，村全体にまでひろがるのは戦後せんごのことでした。

電灯がつくまでは，ランプランプを使っていたのですよ。



**鉄道が通る**

1926（大正 15）年 鉄道が通ったことによって，物を運ぶことが便利べんりになり，恵庭は鉄道の通るまちとして発展はってんしていきました。



恵庭駅

島松駅



		さっぽろへ		
		えにわ	しままつ	なえぼ
午前		6:27	6:37	7:42
		9:26	9:36	10:42
午後		12:35	12:45	1:51
		4:08	4:18	5:23
		7:42	7:52	8:58

		ちとせへ		
		なえぼ	しままつ	えにわ
午前		4:35	5:39	5:52
		8:10	9:16	9:27
		11:18	12:25	12:38
午後		2:52	3:58	4:11
		5:48	6:54	7:07

鉄道開通のころの時こく表

恵庭は，今から90年いじょう以上前に鉄道が開通したんだね。



北海道ほっかいどうの最初さいしょの鉄道は，1880（明治13）年におたる小樽からさっぽろ札幌まで開通したんだよ。



# 7

## しょうわ まくあ 昭和の幕開け

### 食べるものがむずかしかったころの恵庭<sup>えにわ</sup>

1914（大正3）年～1917（大正7）年に第1次世界大戦がヨーロッパや中国で起こりました。1920（昭和4）年に大恐慌が起き、農作物のねだんが下がりました。さらに、1931（昭和6）年、1932（昭和7）年、1934（昭和9）年、1935（昭和10）年と冷害や水害があいつぎました。

食べ物を求めて学校に集まってくる子どもたち



子どもたちは、おなかをすかせて学校へ来たのね。

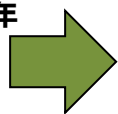


1932年（昭和7）年大こう水の様子

すごい水害だね。船で人をさがしているのかな？



1933年（昭和8）年  
恵庭村の地図



たいへいようせんそう  
**太平洋戦争** の  
 ころの恵庭

1941（昭和16）年12月8日から太平洋戦争が始まり、日本はアメリカ、イギリス、中国などの国々と戦争をしました。戦争は1945（昭和20）年8月15日まで続きました。



恵庭駅で戦地に行く人を見送る様子



戦時中の防災訓練の様子



べいこくつうちょう いりょうきつぷ  
**米穀通帳・衣料切符**

お金があっても配給切符がなければ、品物と交かできなかったんだよ。  
 お米や服、みそ、しょうゆ、塩なども配給だったんだよ。



せんとうき ひこうし  
**戦闘機と飛行士**



戦争が終わったことを知らせるラジオ放送



# 8

## せんご えにわ 戦後の恵庭

### せんそう 戦争が終わって

1945（昭和 20）年に戦争が終わって日本は平和になりましたが、世界では戦争が続いていました。



警察予備隊（今の自衛隊）  
が恵庭におかれ、北海道初の駐屯地になったんだね。



けいさつよびたい  
警察予備隊ゲート（今の北恵庭駐屯地）

### 村から町へ

1950（昭和25）年には、世帯数2,308世帯，人口14,456人に達しました。よく年の1951（昭和26）年4月に「恵庭村」から「恵庭町」になりました。現在の恵庭市は、世帯数33,755世帯，人口70,039人です。（令和元年11月末）



た やくほ  
新しく建てられた町役場（昭和27年）



恵庭町になったころの漁町（昭和26年）

## つきつきと基地が

1952（昭和27）年の12月に島松と南恵庭に駐屯地ができました。  
その後「自衛隊のまち」とよばれるようになりました。



自衛隊の基地の様子



救助活動の様子

東日本大震災のとき  
も多くの隊員が被災  
地で災害救助にあた  
ったよ。

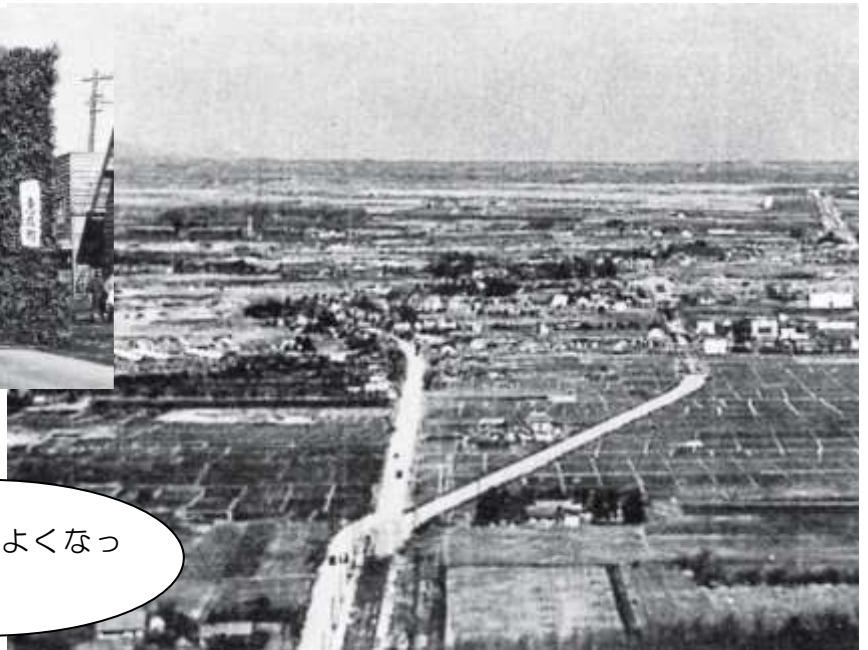


## だんがんどろう 弾丸道路

1953（昭和28）年、北海道初の本格的な舗装工事が  
始まり、札幌—恵庭—千歳間の舗装が完成しました。  
現在の国道36号です。当時、一般的だったコンクリ  
ート舗装ではなく、アスファルトを使用するなど  
技術的にとても進んでいました。



弾丸道路完成～トラックと荷車



交通の便がよくなっ  
たよ。

空から見た弾丸道路

# 9

## えにわ たんじょう 「恵庭市」の誕生～そして今

### 「町」から「市」へ 恵庭市誕生

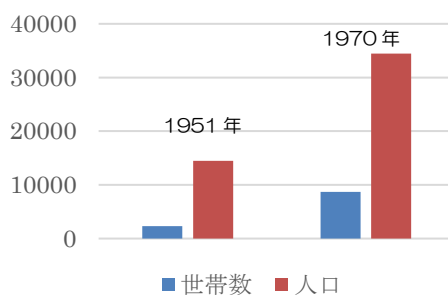
1970（昭和45）年11月1日、ついに「恵庭町」が「恵庭市」になりました。



恵庭のはじまりから約70年。「恵庭市」になったことを大ぜいの人たちがお祝いしているのね。



世帯数・人口のうつかわり



### 「恵庭市」になったことをお祝いする市民と 記念式典の様子

1951（昭和26）年から約20年間で人口が3倍になったんだよ。高速道路をつくる計画も進んでいったのです。



### 市民による市民の ためのまちづくり

「恵庭市」が誕生してから、現在の恵庭市の形をつくっていく多くの計画がスタートしました。



恵庭市民会館



1000名をこえる市民による手づくりの、「市民会館」の完成をお祝いしたドラマ『飛橋』の一場面です。恵庭市の歴史と未来を表現しました。



恵庭市立図書館

市立図書館、総合体育館や郷土資料館もこのころにできたのね。



## 恵庭の水がめ

### いざり 漁川ダム

1952（昭和 27）年，恵庭市はそれまで人々に  
ひがい<sup>ふせ</sup>をあたえてきたこう水を防<sup>ふせ</sup>ぐため，「漁川  
ダム」の建設<sup>けんせつ</sup>を開始しました。

漁川ダムができて  
から水の量<sup>りょう</sup>を  
調節<sup>ちようせつ</sup>できるよう  
になり，ダムの水を  
農業<sup>のうぎよう</sup>にも役立<sup>やくた</sup>てる  
こともできるよう  
になったよ。



漁川ダムの完成には 30 年  
近くもかかったんだって。

ダムの所にできた「えにわ湖」のまわり  
には公園もあって，市民が楽しめる場所  
になっているわ。



## ニュータウン

### めぐ の 恵み野

1979（昭和 54）年，ニュータウン「恵み野」の  
住宅地<sup>じゆうたくち</sup>の開発がスタートしました。すぐに全道の  
注<sup>ちゆうもく</sup>目を集め，たくさんの人が生活するようになり  
ました。

公園，JR，公共<sup>こうきよう</sup>しせつなど「環<sup>かん</sup>  
境<sup>きよう</sup>のよさ」と「生活<sup>せいかつ</sup>の便利<sup>べんり</sup>さ」を  
あわせもつ恵み野は，住みよいま  
ちです。恵み野は「花のまち」とし  
て全国的にも有名なんですよ。



昔は田んぼや畑だった場所が，今で  
は約 5,000 戸も家が建<sup>た</sup>って，  
12,000 人近くもの人が生活する  
まちになったんですって。



# 10 花・水・緑

## 人がつながり 夢ふくらむまち えにわ

恵庭市は、豊かな環境を生かして『花・水・緑 人がつながり 夢ふくらむまち えにわ』（第5期恵庭市総合計画）をめざしています。子どもたちが健やかに成長し、希望を持って恵庭市に住み続けたいと思えるように将来にわたって活力あるまちづくりを進めています。

### 豊かな自然

恵庭は自然が豊かなまちです。支笏洞爺国立公園の近くに位置する恵庭溪谷は、観光スポットとなっています。



白扇の滝



ラルマナイの滝



三段の滝

### 花のまち 恵庭

恵庭市は、北海道の中でも有数の花苗の生産地でもあります。市民による花・ガーデニングなどの活動がさかんで、「花のまちづくり」としても有名なまちです。



恵庭の花の生産量は、北海道全体の半分もあるのよ。

札幌大通公園の花の多くも恵庭でつくったものだよ。



## 市民とともにつくる読書のまちづくり

恵庭市では、市民が読書活動に親しむことができるように、地域ぐるみで読書のまちづくりを進めています。

2014（平成25）年には、これからの読書をもとにしたまちづくりをめざして、北海道では初の「恵庭市人とまちを育む読書条例」が施行されました。読書を通して、ふるさとを愛する心豊かな人材の育成やまちづくりをめざしています。



「はなほんマーク」  
読書条例を記念してできた「読書のまち恵庭」のシンボルマーク

### ブックスタート

2000（平成12）年から、乳児検診で0歳の赤ちゃんに絵本をプレゼントしています。



ブックスタートは、全道で初めての取り組みだよ。



### 学校司書の配置

全小中学校の図書室に学校司書を配置して、読書活動の充実に役立てています。

- 小学校に配置 2004（平成16）年
- 中学校に配置 2008（平成18）年

### ブックステーション

図書館以外の場所でも本の予約・受け取り・返却ができるコーナーをつくりました。

- 黄金ブックステーション 2012（平成24）年
- かしわのもりブックステーション 2016（平成28）年



この他にも、おでかけ読書会、本のリサイクル、本のインターネット予約、高齢者宅配サービスなども行われているのね。



### まちじゅう図書館

2013（平成25）年から、市内の喫茶店や美容室、病院などに協力してもらい、小さな図書館をつくっています。

## 子どもの居場所づくり

恵庭市では、子どもたちが健やかに育ち、子どもの笑顔あふれるまちづくりをめざしています。

そこで、恵庭市では子どもと子育てを応援することを目的として『子どもの居場所づくり』を進めています。『子どもの居場所』は、放課後や休みの日に、子どもたちや保護者が自由に集まって、友だちと遊んだり、本を読んだり、保護者どうしが情報を交かんする場所になっています。

乳幼児の居場所づくり

小学生の居場所づくり

中高生の居場所づくり

障がいのある子ども等の居場所づくり



恵庭市では、全ての子どもたちや保護者が、安心して地域で過ごすことのできる居場所づくりを基本としているんだよ。



## 男女が平等に共に歩むまちへ

みなさんは、男女なかよく生活していますね。おうちや地域ではどうでしょうか。

恵庭市では、男女の性別に関係なく平等に一人ひとりが「自分らしく」生き生きと暮らすまちづくりをめざして、2003（平成15）年7月2日にきまりがつくられました。おうちでも地域でも男女が協力して働くことで、毎日生き生きと暮らすことができます。多くの職場では、男女がいっしょに仕事をすすめるようにしています。男女がおたがいの個性を認め合って性別の区別なく協力しあい、活動することが住みよいまちをつくれます。



職員での話し合い



育児教室

## みんなで住みやすくする恵庭市のまちづくりへ

恵庭市では、2014（平成26）年1月1日に「恵庭市まちづくり基本  
条例」を施行しました。この条例は、市民のみなさんと「協働」に  
よるまちづくりを進めていくために定められたものです。

みなさんが暮らす社会は日々変化しており、地域の新しい課題があ  
ります。課題を解決し、みんなが  
住みやすい恵庭市にするためには、  
市役所と議会、市民のみなさんが  
おたがいに知恵を出し合い、まちづ  
くりに参加することが大切です。

もっと住みやすい恵庭市にするために、小学生のみなさんもまちづ  
くりに参加できます。



## みんなが住みよいコンパクトシティへ

これからの社会は、人口が減少し、少子高齢化社会になるといわ  
れています。市では、これから人口が減っていくことを考えて、新し  
い市街地を広げるのではなく、現在のJR恵庭駅・島松駅・恵み野駅  
を中心に生活に必要なしせつを整備するなど、コンパクトなまちづく  
りを進めています。



恵庭駅



島松駅



恵み野駅

これから数十年後の恵庭市を考  
えて、まちづくりの計画を立ててい  
るんだね。

