



Chef

Architect

ここで新ハッケン!

恵庭で働くこんな人。

恵庭で輝くあんな企業。

知らなかった

Engineer



Baggage Handling

Product Development

Designer

Care Worker

恵庭のオシゴト

Admin Assistant

恵庭のオシゴト Book

[お問い合わせ・発行]

恵庭市商工労働課

〒061-1498 北海道恵庭市京町1番地

TEL 0123-33-3131

発行日 2023年2月

恵庭の
高校生たちも
登場します!

Book

Vol.4

[2023]

Physical Therapist

Hairdresser

Writer

Let's Read Eniwa Working Files!



恵庭 の オシゴト Book Vol.4

【発行】恵庭市商工労働課

【発行日】2023年2月

【編集・制作・印刷】

HAI幹北海道アルバイト情報社 暮らしごと編集部

北海道で働く人や生活スタイルを紹介するWEBサイト
暮らしごと kurashigoto.hokkaido.jp

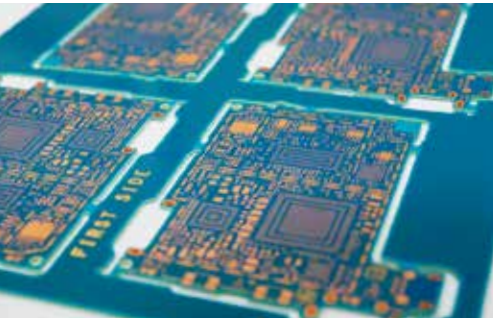
千歳・恵庭エリアの求人情報サイト
シゴトガイド chle.sgnavi.com

— Contents —

- 03 *Eniwa Working File 01* [電子部品製造]
ユニマイクロンジャパン(株)
- 05 *Eniwa Working File 02* [建設・土木工事]
日重建設(株)
- 07 *High School in Eniwa City*
北海道恵庭北高等学校
- 09 *Eniwa Working File 03* [介護・福祉]
社会福祉法人 恵望会
- 11 *Eniwa Working File 04* [食品製造]
(株)久原本家食品 北海道工場
- 13 *High School in Eniwa City*
北海道恵庭南高等学校
- 15 *Eniwa Working File 05* [携帯電話販売]
(株)ハスコムモバイル
- 17 *Eniwa Working File 06* [建具製造]
(株)岡田建具製作所
- 19 *High School in Eniwa City*
北海道文教大学附属高等学校
- 21 *Eniwa Manufacturing Company*
Eniwaのあたらしいものづくり企業



働く人が輝くまち、恵庭。
みなさんの先パイたちが
今日もさまざまな会社で活躍しています。
そんな先パイたちのお仕事を
ちょっと覗いてみましょう！



これができたてホヤホヤの
プリント基板です!

樋口さんの同期には、同じく恵庭南高校を卒業して入社した方もおり、現在135名ほどの従業員(正社員)がいます。
「20代〜60代までの幅広い年代層が働いていますが、会社の雰囲気は物腰が柔らかい人が多く、何でも話しやすい職場です。入社して1〜2カ月ほどかけて、工場のさまざまな部署を回り、作業を見たり、経験したりするので、どの部署でも丁寧に教えてくれました」
会社でも、樋口さんのような若い社員の意見や声を、これまで以上に取り入れようと、「提案ポイント制度」という取り組みも始めました。業務改善案などの意見を提案するとポイントが

もらえ、さらにその意見が採用になったり、表彰された場合は、さらにポイントがもらえ、そのポイントを現金でキャッシュバックしてもらえ、という制度です。特に新卒入社や未



ココが自慢!
当社の福利厚生

240円で
定食が食べられる!?
24時間利用できる
社員食堂完備

工場内に約80名ほど収容できる社員食堂があり、夜勤の時間帯でも利用できるように24時間稼働しています。なんといっても嬉しいポイントが会社から4割補助(正社員に限る)があるので、400円の定食が240円で食べられちゃいます!種類やカレーなどメニューも豊富で、お弁当を作るより経済的と、食堂を利用する社員が非常に多く好評です。ちなみに、樋口さんのオススメは定番メニューの肉定食だとか。

募集職種

■製造設備の
機械オペレーター

ユニマイクロンジャパン(株)
恵庭市戸磯573-19 ☎0123-34-5001
《企業情報》
創業/1984年6月1日、従業員数/135名(正社員)
事業内容/プリント配線板の製造販売
<https://www.unimicron-j.co.jp/>

Eniwa Working File
01



ユニマイクロンジャパン(株)
製造設備の機械オペレーター/
樋口 勇さん
(2021年入社)

世界中の電子機器に使われる
「ものづくり」。
これからの会社を支える若者の声!

世界トップクラスの
ものづくりをここ恵庭で

スマートフォンやデジタルカメラなど、多岐にわたる最新デジタル機器に使用されるプリント基板を生産しているユニマイクロンジャパン(株)。世界トップクラスのプリント基板メーカーであり、台湾に本社を構えるUnimicron(ユニマイクロン)社のグループでもあります。こちらで、製造設備の機械オペレーターとして活躍する千歳市出身の樋口勇さん。ものづくり、特に電子機器に興味があったことがきっかけとなり、恵庭南高校を卒業して2021年に入社しました。

「担当しているのは『切削』というプリント基板を決められた形に切る機械のオペレーターをしています。基本的に製造における作業は、ほぼ自動化された機械で行うため、機械操作がメインとなります」
建物や自動車、家電などのIoT化により、プリント基板は今やどんな電子機器にも使用されていると言っても過言ではありません。そんな、世界中で使用される製品がここ恵庭市で作られているのです。



うして作られた製品が、きちんと目で見える形となっていて出荷されているので、ものづくり

経験の中途入社の方の声は「経験がないからこそ見える・感じる」貴重な意見となっているそうです。
普段の仕事の中で気をつけていることややりがいについても樋口さんに聞いてみました。
「機械操作がメインとなるので、人による確認作業をしつかりするように心がけています。そ

としてやりがいを感じます」
最後に、恵庭市の高校を卒業した先輩として後輩たちへのアドバイスをお願いすると、こう答えてくれました。

「私はHPなども参考にしながら情報収集をたくさんしました。進路指導部の先生や保護者の方にも相談して、アドバイスをもらうことも良いと思いますが、実際に会社や工場といった働く環境を見ることが大切だと思います!」



大好きな重機に乗って、北海道の「農業」にも貢献!

「例えば、小さい田んぼをまとめて大きな一枚の田んぼにして、トラクターが動きやすくしたり、土地の水はけをよくするために、地下に暗渠あるんぎょ管をうめて、排水を良くしたり、そういう工事ですね」と定政さんが教えてくれます。使用する重機は主に、小型ブルドーザー、中型ブルドーザー、コンボ(パワートリッパ)、ときにトラクターなど、3〜4種類。それらを駆使して、1日中作業することも多いのだとか。

大変では?と思いきや「中でも、整地作業という、仕上げの作業は、とても重要だし、一番力が入るところですね。面を平らにしなきゃならないんですけど、いかに早くできるか、いかに

先輩が親身になって教えてくれたように、自分も後輩に

ちなみに、農業土木とは、簡単に言うと、収穫の効率を良くするなど、農業の生産性をあげるための土木工事なのだそうです。

きれいにできるか、土の動かし方など、コツがあるんですよ。それがきれいにできたときに「一番達成感を感じますね!」と話す笑顔からは、むしろ楽しさが伝わってきます。仕事完了後の検査では、広い土地を誤差数センチの単位で平らにしていなくて合格しないのですが、定政さんは、それを限りなく0に

ココが自慢! 当社の福利厚生

未経験新入社員も安心! 入社後に必要な資格はほぼ取得可能です

◎常務取締役 宮内晃嗣さん(写真右)



仕事に必要な重機の資格などは、入社後に、静岡県の研修センターで取得することが可能です。約2カ月間の研修費用や滞在費は、もちろん全額当社負担。短期間で10種類ほどの資格取得が可能ですから、未経験の方も、安心してある程度の自信を持って仕事に取り組むことができると思います。また、研修センターには全国から同業者が集まるので、全国に同年代の知り合いができて、若手社員からも好評なんです!



日重建設(株) 重機オペレーター/ 定政 幸展さん (2016年入社)

効率良く、美しく、誤差を限りなく0に! 簡単ではないからこそ 大きな達成感を味わえる仕事です

憧れの「機械に乗る仕事」。夢を叶え、技術を磨く日々

恵庭市の出身で、近隣の長沼町在住の定政さん。この会社を選んだ理由を聞くと「機械に乗る仕事があったんです」と即答してくれました。聞けば、家族が農業を営んでいる関係で、小さなころからトラクターなどの重機が身近にあったのだそう。自然に「それに乗ってみたい。操縦してみたい」という思いが生まれ、将来は重機のオペレーターを目指すべく、札幌の工業高校に進学します。卒業までかわらなかつたその思いを進路指導の先生に相談したところ、薦めてくれたのが日重建設(株)でした。現在は、主に農業土木の現場で重機を操ります。今や重機の操作だけでなく、現場の責任者として、元請けの方などの打ち合わせまでほぼ全般を担当し、上司の宮内さんから「とても頼りになり、将来、会社を背負う人材です!」と、太鼓判を押されるほど。「重機オペレーターという希望を叶えると同時に、農業にも貢献できるという、自分にとって、全てが繋がった仕事です」との言葉が、今の充実ぶりを表していました。



しようと心がけているのだそう。まさに、プロの手によるミリの単位でのお仕事、格好良

い!最後に、会社の雰囲気についても聞いてみました。

「いわゆる職人気質の先輩は少なく、とてもフランクに相談したり、話したりできる雰囲気です。自分も、それを見習って、後輩に頼られる先輩になりたいですね」

実際に、定政さんの活躍を聞いた高校の後輩たちが入社しているそうで、そこにはすでに循環がうまれているのだと。

募集職種

■重機オペレーター

日重建設(株)

恵庭市駒場町6丁目1-3 ☎0123-32-2305

《企業情報》 創業/1962年、従業員数/60名(期間雇用含む) 事業内容/北海道知事許可(特-4)第02292号 土木事業、とび・土工事業、舗装工事、水道施設工事、解体工事 ※または、特定建設業(土木事業)

https://nichijuu.com/



High School in Eniwa City

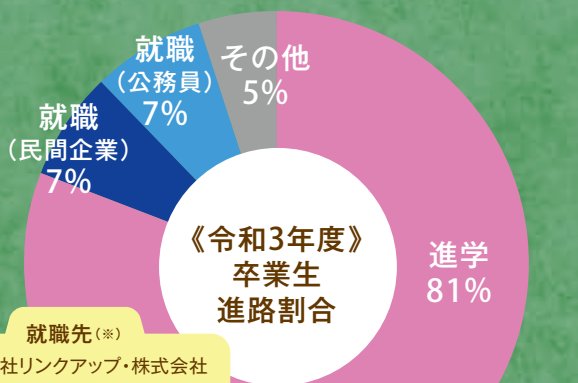
[北海道恵庭北高等学校]

目指す進路によって選べる 授業やクラス編成

昭和26年6月に北海道恵庭高等学校定時制課程農業科として開校し、その後農村家庭科の増設などを経て、昭和47年に全日制普通科を開校しました。その後、生活科や農業科を閉科し、現在の普通科全日制へと至り、令和5年には開校72年を迎えます。卒業後の進路は進学・民間就職・公務員など様々ですが、令和3年度では約81%が進学です。

また、26の部活・外局があるなど部活動も盛んであることが特徴です。目指す生徒像を『『なりたい自分になるために』～人生の生き方を自ら決定できる人間～』とし、卒業後の進路選択などのサポートとしては、大学等へのインターンシップや面接練習の機会を設けています。3年次においては、進学・公務員・民間企業就職など個々の進路希望に応じて授業選択ができ、最適なクラス編成も行っています。

「拓学」心豊かに、
真理を求めて」を
校訓に掲げ、
信頼される学校へ。



就職先(※)

株式会社リンクアップ・株式会社北川・株式会社ケイシイシイ・カルビー株式会社北海道工場・株式会社デンソー北海道・株式会社ラルズ・ゴールドバック株式会社恵庭工場・株式会社紀文食品恵庭工場・国家公務員(税務職員)・北海道警察など

進学先(※)

小樽商科大学・北海道教育大学岩見沢校・桜美林大学・國學院大学・東海大学・札幌大谷大学・札幌大学・北星学園大学・北海学園大学・北海道科学大学・北海道文教大学・酪農学園大学・北海道ハイテクノロジー専門学校・札幌看護医療専門学校など

進学においては、私立大学・専門学校が進学先の約9割。民間就職では道内企業への就職がほとんどを占めています。



全日制/普通科
恵庭市南島松359番地1 ☎0123-36-8111



理学療法士になりたい!

足田真さん



幸せと喜びを届けることができる販売員になりたい!

信清美沙さん



自然災害に影響されない強い家をつくりたい!

寺澤智哉さん



人に元気をあげられる美容師になりたい!

山根菜央さん



地域の方々が笑顔になれるような町づくりがしたい!

大中康生さん

What's Your Dream?



「私の孫みたいなの〜!」と言われるほど
利用者さんとも仲良しです!

「入社してすぐ研修はありましたが、やっぱり
実務を覚えるまでは大変でした。家に帰っ
たらヘトヘトで、すぐ寝ちゃってました(笑)。
でも毎日自分の中で反省会をして、少しずつ
意識して改善していこうとしていると、でき
なかつたことができるようになってきて。同時
に先輩たちも私の様子を見てアドバイスを
くれたり、分らない
ことはすぐに聞ける方
たちばかりなので本
当にありがたかつた
です。ボランティアの時
と変わらず、入社して
からも優しく接して
いただいています」

知って欲しい!
当施設のキモチ

お休みは、土日固定だったりシフト制だったり、
働く施設によって変わりますが、シフト制の場合
は職員の希望を優先して組んでいます。勤務時
間や日数も職員の生活スタイルに合わせている
のでバラエティに富んでいます。また、一般的な
手当の他にも「近隣手当」なんていうのもあつたり
して、長く無理なく働いてもらえるように、働き
やすい環境づくりを進めています。おかげさまで
離職率も低く、一度入社されるとそのまま定年を
迎える方もたくさんいるんですよ!

職員みんなに
長く無理なく
働いてほしいから

◎副主任ケアワーカー 大山 菜希さん



募集職種

■ケアワーカー

社会福祉法人 恵望会 (けいぼうかい)

恵庭市柏木町429番地6 ☎0123-33-2388

《企業情報》
創業/1977年、従業員数/約150名
事業内容/介護・福祉事業(特別養護老人ホーム、デイサービス
センター、ショートステイ、居宅介護支援)

<https://www.keibouen.jp/>



響しているのか
な? 今後は利用者
さんに、もっと気軽
に話しかけても
らったり、声をかけ

「お仕事にも慣れてきた今、利用者さんに名前
を覚えてもらったり、感謝されることも多く
なつてきてとても嬉しいです! 必ず一人ひとり
とお話することを心掛けているので、それが影
響しているのか
な? 今後は利用者
さんに、もっと気軽
に話しかけても
らったり、声をかけ
られる前に気づけるような職員になるのが目
標。また、これから入社してくる後輩たちに
は、私がしてもらったように、イチから丁寧に
教えてあげられるような先輩になりたいです」
素直で真面目で、終始ふわふわとした笑顔で
場を和ませていた太田さん。思い描いている
職員さんにぎつとなれるはず! 今後のさらな
る活躍ぶりが楽しみです。

Eniwa Working File
03

Category

介護・福祉



社会福祉法人 恵望会
ケアワーカー/太田 萌百さん
(2021年入社)

賑やかに笑いが絶えない職場!
利用者さんに名前を覚えてもらったり
感謝されたりが嬉しい毎日です!

きっかけは、高校時代の
ボランティア活動

1977年の設立以来、特別養護老人ホ
ム、デイサービスセンター、ショートステイ、居
宅介護支援など、幅広い支援を45年提供し続
ける社会福祉法人 恵望会。地域からの信頼も
厚く、業界では難しいと言われる新卒採
用も毎年順調に実績を残しています。そんな
恵望会に高校時代のボランティア活動で訪れ
た太田萌百さん。その時の職員さんや施設の
雰囲気の良さに感動して入社を決め、現在恵
望会 デイサービスセンターでケアワーカーと
して働いています。

「高校時代、飲食店でアルバイトをしていたの
ですが、教えられていないことで怒られたり
することがあつたんです。でも恵望会のみな
さんは、右も左もわからない私たちに丁寧に
指導してくださつて、初めてだったのに何をし
たらいいかわからない時が一度もなかつたん
です。みんなで一緒に『イモ餅』を作つて、利用者
さんにも可愛らしい方がかりでも楽しかつ
たですし、人にも自然にも恵まれたこんな環
境で働けたらいいなと思えましたね」



丁寧に教えてくれる上司の奥様さん。
みんな笑顔の職場です！

建物内には綺麗な食堂もあり、大きな窓から
明るい陽が差し込みま
す。工場前に広がる美
しい芝生でバーベキュー
を楽しむこともあるん
だとか。
休日は札幌へ出かけて
友人と会ったり、買い
物をしたり。同僚と



幅広く充実した福利厚生・各種制度が自慢。出産・育児・介護などライフステージに合わせた休暇制度のほか、年2回のリフレッシュ休暇（7～9日連続休暇）、アニバーサリー休暇などしっかり整っています。そのほか社員の学びを支えるため、英会話など外国語学習、資格取得支援の他、感性を高める支援としてミュージカルなどの芸術鑑賞の費用は50%サポートしてくれるなど社員を公私ともにしっかりとバックアップしています。

ココが自慢！
当社の福利厚生

豊富な休暇、
学習費用の助成、
芸術鑑賞費用もサポート

募集職種

■製造職

(株)久原本家食品 北海道工場
恵庭市戸磯2006-1 ☎0123-47-8300
《企業情報》
創業/1893年、従業員数/1,219名
事業内容/だし、たれ、調味料、食品などの製造
<https://kubarahonke.com/>



(株)久原本家食品
北海道工場
製造職/南岡 佑弥さん
(2018年入社)

北海道愛いっぱいの新工場から 地元素材を使った上質な商品を 日本全国、世界中に届けたい！

新工場のスタートメンバー
として立ち上げに尽力

茅乃舎だしなどで知られる久原本家グループ。その製造会社である(株)久原本家食品の新工場が恵庭に完成しました。そこで鍋スープなどの製造を担当しているのが札幌出身の南岡佑弥さん。「もともと食べることや料理には興味があったのですが、(株)久原本家食品の会社説明会で北海道に新工場をつくと聞き、ぜひスタートメンバーになりたいと入社しました」と南岡さん。新卒で入社した後4年間は福岡本社で調味料づくりや製造の基礎を身につけ、新工場の完成に伴い北海道へ戻りました。南岡さんの出勤は朝7時。原材料を計量して揃え、ニーターと呼ばれる巨大な釜で加熱して液体調味料を製造します。北海道工場では「かにだし鍋スープ」などの鍋スープシリーズのほか「北海道スープカレー」など「北海道アイ」というブランドの商品を作っています。南岡さんは製造作業のほかにも原料の受け取りや製造商品の出荷、デスクワークなどをこなして16時には退勤。「夕方まだ明るいうちに帰れるのは嬉しいですね」と笑います。



談して決めるので、気兼ねなく休めます。家でんびりしたり、旅行に出かけたり、ホ

ノルマラソンに出場した人も。恵まれた環境の中でこのびと働けるから、皆さんに笑顔が多いですね。

久原本家グループは長年、昆布やタラコなど北海道の豊かな素材に支えられてきました。北海道工場はその恩返しのために築かれたのです。北海道愛を込めたブランド「北海道アイ」を全国、世界に知ってもらうため、南岡さんは今日も努力し続けます。

明るく前向きな仲間たちと
働く毎日が楽しい！

新卒入社の方南岡さんにとって当初、食品製造の仕事は知らないことばかりでしたが、福岡では先輩が1人付いて仕込みや液体製造を教えてくれるなど、上司や先輩が丁寧に教えてくれるので不安はなかったといいます。そこで学んだことを北海道に持ち帰り、仲間と共に新工場の立ち上げに尽力しました。

「できたばかりの工場で、最新の機械がうまく動かない...という時も皆で協力して乗り越えています。当社のメンバーは明るく前向きに頑張る人ばかりで、笑いが絶えない明るい職場なので、毎日が楽しいです」と南岡さん。建物内には綺麗な食堂もあり、大きな窓から

恵まれた環境の中で 夢の実現を

昭和26年に恵庭町立北海道恵庭高等学校漁分校として開校し、当時は定時制課程の普通科でしたが、昭和37年に全日制課程が設置され、昭和44年には北海道の高等学校として初めて体育科が設置されました。柔道場、剣道場、アリーナ、トレーニング室を完備した3階建て体育館を含め3つの体育館や野球場、サッカー場、陸上競技場、通学圏外の生徒用寄宿舎（いつわ寮）が設置されており、道内の高等学校としては恵まれた施設・設備を有しています。全国学校体育研究最優秀校として、文部科学大臣賞を受賞するなど、北海道の保健体育教育の牽引的な役割を果たしています。普通科及び体育科の特色を生かした教育活動の展開、そして生徒の個性を伸ばし、知・得・体の調和のとれた人間形成を目指し日々教育実践を行っています。



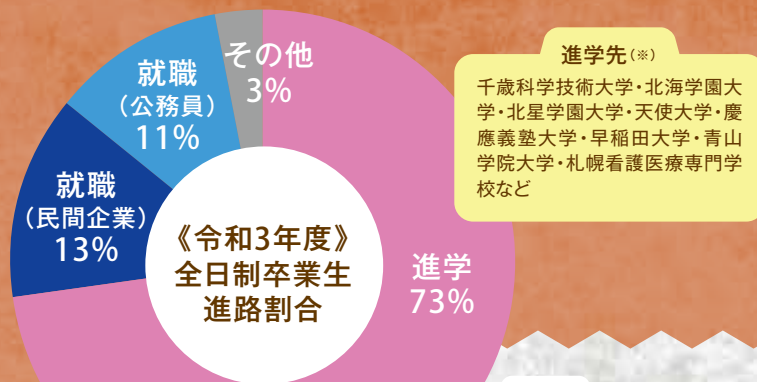
普通科と体育科が併設された 北海道唯一の公立高校。

生徒の自己実現への サポートとキャリア教育を推進

1年生から3年生まで、卒業後の進路選択から実現に向けたキャリア教育を行っています。進路説明・相談会、インターンシップ・大学見学会、進路ガイダンスや先輩の具体的な体験談を聞ける機会として進路体験発表会も実施しています。また、3年生においては、進学・公務員・民間就職といった、個々の希望進路に応じて、シラバス（授業計画）を組み、進学の試験対策や外部講師を招いての就職セミナーなど、それぞれの進路実現に向けて取り組んでいます。



全日制的進学においては、道内：道外の割合が9：1であり、民間企業就職では恵庭市の企業を含め道内企業への就職がほとんどを占めています。



就職先(※)
トヨタ自動車株式会社・トヨタ自動車北海道株式会社・太平洋フェリーサービス株式会社・山崎製パン株式会社・恵庭郵便局・野口観光株式会社・石屋製菓株式会社・株式会社ケイシーイシイ・株式会社マリークワントコスメチックス・ノーザンファーム・北海道警察・自衛隊など

(※)過去3年間



全日制/普通科・体育科 定時制/普通科
恵庭市白樺町4丁目1-1 ☎0123-32-2391



高山 湧音さん

何事も諦めず努力する
整備士になりたい！



佐藤 樹さん

縁の下の力持ちとして
会社を支える
事務員になりたい！



岩部 弘輝さん

楽しい旅を届けたい！
空港職員として
特別と思える人に。
あたりまえを



品川 真彩さん

地域の人々に
笑顔や安心を届けられる
郵便局員になりたい！

What's
Your
Dream?



先輩の接客を背後から学びます!
by 國原さん

高校卒業して入社したお二人に研修制度についても聞いてみました。「最初の3週間は社会人としての基礎を学びます。その後配属店舗で実務スタート。メンター制度というものがあり、先輩トレーナーが1人絶対についてくれます」と齊藤さん。現在入社2年目ですが、國原さんのトレーナーとしても活躍。当時齊藤さんに聞いてみてくれた時のことを國原さんに聞いてみました。「毎日日報を書くんです。何時にお客様対応した、何時にこの業務をやった...と。それに対して毎日感想を書いてくれて、それがとても嬉しかったです!」。

また、4段階に分けられた社内資格もあり、それによって胸につけるバッジが変わります。資格を取得すれば手当がつくため、社員の目標のひとつにもなっているようです。

それにしても、店舗を見渡すと20代スタッフ

研修、評価制度もバツチリ。だから、やる気が出る!



ココが自慢!
当社の福利厚生

お給料の+αがすごいんです!

社割や家族割はもちろん、音楽配信サービスなども無料で使えます。お客様にご案内するにあたり、自分自身でも使ってみないとうまく伝えられませんか!あとは、社員の間で「隠れボーナス」と呼ばれる「ハッピーポイントプログラム」というポイント制度もあります。このポイントでiPad等の製品を購入したり、旅行に行ったり、ドコモのdポイントに変えるスタッフも!齊藤さんも1年目で7万ポイントも貯めていましたよ!

の皆さんがイキイキと働いているのが目に留まります。仲の良さもこの店舗の売りのひとつ。内定式と入社式の時に新入社員に向けて各店舗紹介の動画を流すとのことですが、齊藤さんが指揮をとって制作した紹介動画が、もしかしたらこの店舗よりも仲の良さが際だっていたかもしれない、という評価を受



(株)ハスコムモバイル
販売接客スタッフ/
國原 大我さん
(2022年入社)

販売接客スタッフ/
齊藤 絵里香さん
(2020年入社)

スタッフの仲の良さはピカイチ! 頑張りを評価してくれる会社です

人と話すのが好きな人にピッタリのお仕事

誰もが知っているドコモ。恵庭店にて笑顔で迎えてくれたのは2020年入社の齊藤絵里香さんと、2022年入社の國原大我さん。実は國原さんの教育担当が齊藤さんだったということもあり、息ピッタリコンビです。

二人とも口を揃えて「人と話すのが好き」と話し、齊藤さんは「携帯ショップはお客様との接客時間が長いから」といった理由でこちらの会社に入社を決めたといいます。

でも、携帯ショップの接客は覚えることもたくさんあって大変そう...。「確かに1年目は大変だと思えます。でも1年かけて段階を踏んで覚えていける環境なんです」と齊藤さん。

初めて接客した時の思い出を話してくれたのは國原さん。「緊張しました...!ご依頼内容は迷惑メールの設定方法について。無事お伝えすることができてホッとしました」とニコリ。

他にも店内のポップづくり、ティッシュに宣伝の紙を入れたり、在庫の確認をしたり...:色んな業務がありますが、残業も少ないのが魅力のひとつのようです。



と言えるのもすごい!

「今はスマホも1台10万円程する金額となり、簡単には買えない値段です。動くお金は大きいからこそ、手続きも大変ですが、スタッフ同士会話をしながら進めることができている」と齊藤さん。

國原さんも就職活動から今を振り返り「諦めずに頑張つて、ここに来られて良かったと会社への想いを話してくれました。

募集職種

■販売接客スタッフ

(株)ハスコムモバイル
恵庭市住吉町1丁目6-5 ☎0123-32-0123
《企業情報》
創業/2010年10月、従業員数/212名(2022年4月1日現在)
事業内容/NTTドコモ携帯電話販売等
<https://hascom-mobile.jp/>



触ったことがなかったCADも
今では扱えるようになりました!

「CADを使って図面を書き、お客様と打ち合わせをして、建具を納める段取りをする」とが主な仕事内容です。最初はもちろんCADも触れたこと

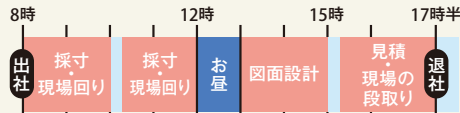
たのでしょっか?

「長沼町出身で、高校を卒業後、地元のレストランに就職。その後、北海道から出て、異なる文化に触れてみたい」と和歌山のホテルでパティシエとして勤務。数年後、北海道へのUターンを考え、選択したのが恵庭市、そして岡田建具製作所でした。

「ワークライフバランスを重視し、探していたところ、巡り会ったのが当社でした。未経験の女性でも活躍できる点、残業や休みがしっかり管理されている点がポイントでしたね」

担当しているのは、営業(現場管理)で、前職とは全く異なる仕事内容ですが、戸惑いはなかったのでしょうか?

教えます!
ワタシの1日



現場と事務所での作業があり、メリハリつけて働けるところが良いポイントです。また、午前と午後の15分休憩は、各自リラックス。私はついSNSのチェックをしちゃいます! 残業はほとんどなく、有給休暇も取得しやすいので、プライベートの時間がしっかり取れるのも嬉しいポイント。休みの日には、趣味の釣りやおいしい食べ物探しにでかけます(笑)

現場と事務所で
メリハリつけて働ける!
お休みもしっかり
取れる職場です

がなかったですが、研修やOJTを通してできることから少しずつ学ぶことができました。また、営業という名称ですが、飛び込みなどは一切ないので、そこも安心でした」

現在では、営業以外にも、会社で運営しているSNSの管理も任せてもらっているようで、工場や施工現場の様子、社員の方々の様子などを

- 募集職種
- 営業(現場管理)
 - 製造(機械オペレーター)
 - 現場施工
 - 積算・設計

(株)岡田建具製作所
恵庭市黄金南1丁目313-40 ☎0123-32-2805

《企業情報》
創業/1967年5月、従業員数/28名
事業内容/木製建具・造作家具の製作・施工
<https://okadatategu.com/>



「お客様の要望に合わせての設計は、パズルを完成させるような達成感があります。家具も作っていますし、DIYが好きな人や絵を描くのが好きな人なんかは合っている仕事じゃないかなと思います」と仕事のやりがいも話してくださいました。

最後に、恵庭に移住してみた感想を聞いてみると「やっぱり北海道の自然と食べ物は何となく、釣りが趣味なので、支笏湖にも海にも気軽に行けるのが気に入っています!」



(株)岡田建具製作所

地元北海道産の温もり溢れる木材で 住宅を彩る建具を作っています!

経験や性別に関係なく
活躍できるものづくり会社

「建具」とは、建物の開口部に取り付けられている、ドアや窓、襖などの総称です。空間を仕切ることや人や物の出入り、採光、換気、通風、またはそれらの遮断などを目的に用いられ、建物を構成する大事な要素の一つです。

そうした建具を、地元北海道産の木材や天然の植物油を使用し、人や環境にやさしい製品として作り上げるのが、(株)岡田建具製作所です。1967年に先代が恵庭市で創業して以来、半世紀以上にわたり、オーダーメイドでオリジナルテイ溢れる製品を数多く生み出し、札幌を中心として、注文住宅などで使用されています。

現在、社員数は28名で、製作・施工という業界から男性色が強いと感じる方もいるかもしれませんが、女性も6名、各部門で活躍しています。年代層も様々で、全くの異業種から転職してきた方も多いのだそうです。そのように異業種から転職した女性社員のKさんに、恵庭で働くこと、仕事の内容や面白さなどについて聞いてみました。

発信しており、フォロワー数も右肩上がりだといいます。

自主性を重視した学習環境で 生徒の意欲を高めます

昭和34年に藤の沢女子高等学校として設立し、時代の流れの中で校名変更を経て、令和3年には、恵庭市への校舎移転と共に、学校法人鶴岡学園 北海道文教大学附属高等学校として新たに歩み始めました。全日制課程の普通科・食物科を設置し、学園の建学の精神「清正進実」に基づき、未来にはばたく優れた人材の育成を目指しています。

自主自律の精神を養う「ノーチャイム制」、「スコラ手帳」を活用した家庭学習の改善、「iPad」「電子黒板」など最新設備による授業、日本語禁止の「FCC(Future Communication Center)」で英会話力の向上など、自主性の養成を重視した学習環境を整え、北海道文教大学(HBU)の附属高校だからこそできる進学支援としてHBU進学プログラムも設けています。

また、地方から進学する生徒のための専用寮もあり、全室家具付きの個室、館長と寮母が常駐しているので安心です。



夢の実現を支える 学習システム。 進路実績も多種多様!

普通科は生徒一人一人の進路希望に合わせて、2年次から「セレクト」「プログラム」に分かれて学びます。食物科は、食のプロを目指すための「クッキングクリエイタープログラム」として3年間学び、卒業と同時に調理師免許が取得できます。

自分が将来の夢を見つけ、かなえるための道筋を考え、それを実現するための基盤となる学力向上を促す学習環境を整えています。また多様な進路の中から適切な進路選択ができるよう、大学や専門学校などの外部講師を招いた講義や現場体験を実施するなど、具体的なイメージが持てる進路指導を行なっています。

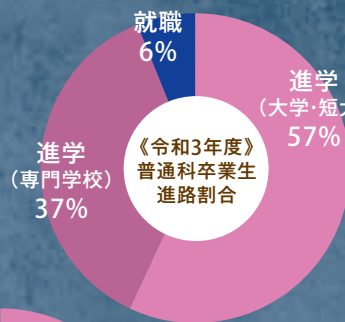
いきる学びを一人一人へ
信頼を創る学校づくり。

High School in Eniwa City

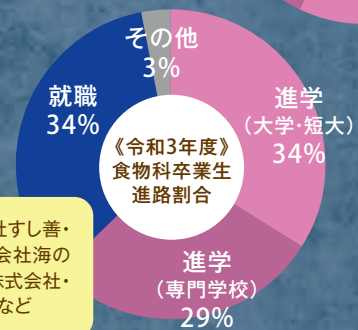
[北海道文教大学附属高等学校]



全日制/普通科・食物科
恵庭市黄金中央5丁目207番11 ☎0123-25-5570



進学先
旭川医科大学・北海道文教大学・札幌大学・北星学園大学・北海道医療大学・仙台大学・日本体育大学・エコー社大阪・北海道立北の森づくり専門学院・北海道情報専門学校など



就職先
株式会社菊の井・株式会社すし善・株式会社銀座ソル・株式会社海の別邸ふるかわ・野口観光株式会社・株式会社函館国際ホテルなど

鈴木悠太さん
パン・スイーツのヒット商品を創り出したい!



安達柊翔さん



スイーツが美味しいカフェを開きたい!

安心して、見た目も美しい料理を提供したい!



中西奈々雅さん

洋食の調理技術に磨きをかけたい!



佐藤零さん

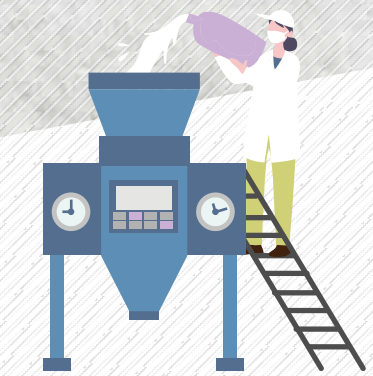
What's Your Dream?



Eniwaのあたらしい ものづくり企業

Eniwa Manufacturing Company

高いアクセス性を誇る
恵庭の工業団地に
あたらしい企業がぞくぞくと
進出しています。



NEW! [戸磯南工業団地]

令和元年度に造成した戸磯南工業団地は、昭和63年に分譲を開始した、恵庭テクノパーク以来となる新しい工業団地です。北海道の物流拠点である新千歳空港、苫小牧港と札幌市を結ぶ国道36号に面しており、高いアクセス性を誇ります。また、サッポロビール庭園駅からも徒歩1分と近接しており、通勤のし易さも魅力です。

多くの「ものづくり企業」が集まる
恵庭市の工業団地。
飲料品、食料品、金属製品、電気機械製品、
電子部品、プラスチック製品、木製品など
ここで挙げきれないほど
たくさん製品が作られています。
そんな恵庭の工業団地へやってきた
あたらしいものづくり企業を
こちらで紹介いたします！



2024 1月 Start! 戸磯南工業団地

横浜冷凍(株) 恵庭スマート物流センター

(仮称)
所在地 恵庭市戸磯2005-3
<https://www.yokorei.co.jp>

食料品の冷蔵・冷凍・保管



2022 1月 Start! 戸磯南工業団地

木材の加工

佐藤木材工業(株) 恵庭工場

所在地 恵庭市戸磯407-1 TEL 0123-21-8600
従業員数 38名(2023年1月1日現在)
<https://www.sato-mokuzai.com>



2022 6月 Start! 恵庭テクノパーク

牛乳類の製造

(株)明治 恵庭工場

所在地 恵庭市戸磯47-15
従業員数 63名(2023年1月1日現在)
<https://www.meiji.co.jp>



2022 6月 Start! 戸磯南工業団地

食品の製造

(株)久原本家食品 北海道工場

所在地 恵庭市戸磯2006-1
従業員数 54名(2023年1月1日現在)
<https://kubarahonke.com>



恵庭市の 工業団地 MAP