

令和6年度卒 市内高校等の新規学卒者の 就職状況における分析

令和8年1月

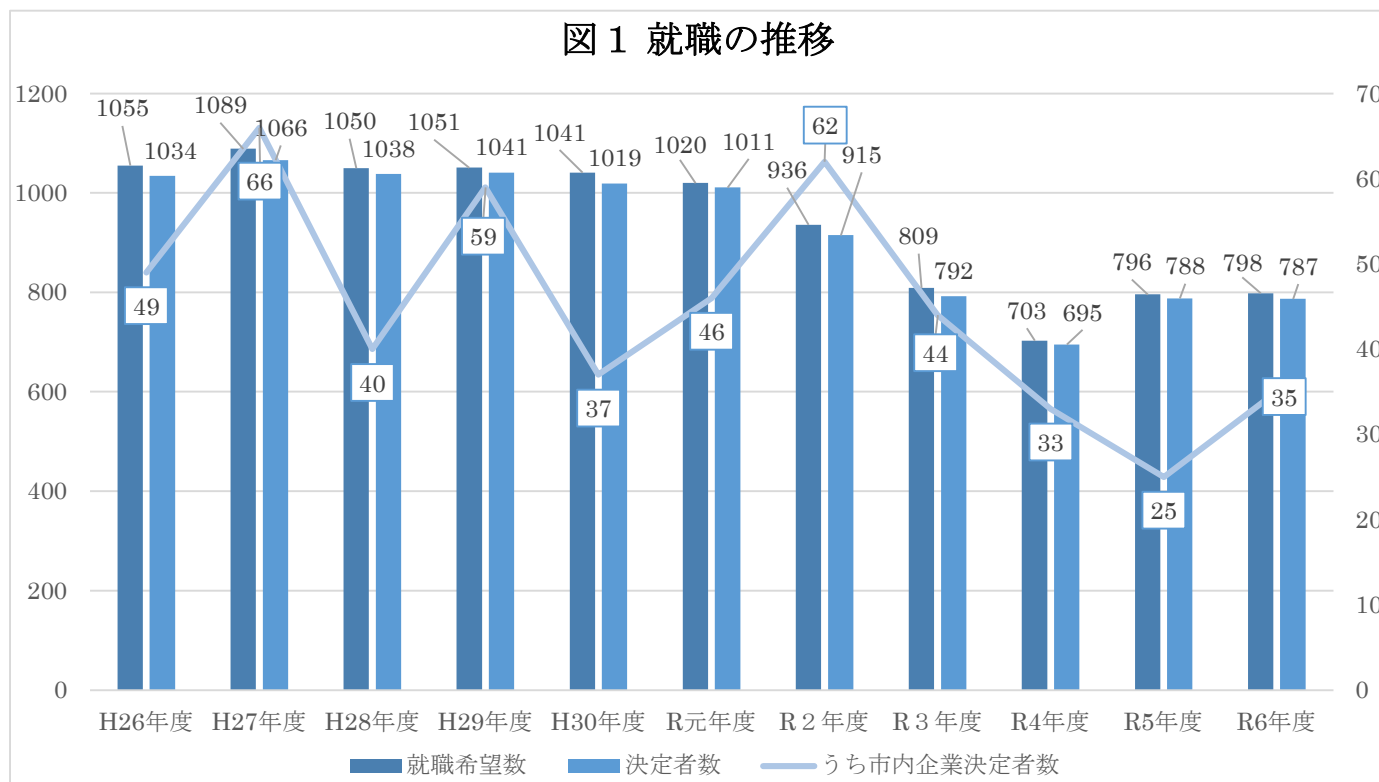
恵庭市 経済部 商工労働課

目 次

1. 恵庭市内の学校における新規学卒者の就職状況	P2
図1 就職の推移	
図2 卒業者に占める就職者の割合	
図3 新規学卒者全体の就職先(地域別)	
図4 産業別就業状況(全体)	
2. 市内高校の新規学卒者の就職状況	P4
表1 令和6年度市内高校の就職状況	
3. 市内高校の新規学卒者の就職先(市内事業所/業種別)	P4
図5 令和6年度就職先:恵庭市	
図6 令和5年度就職先:恵庭市	
4. 高校生全般を対象に求人を行った事業所の業種(恵庭市内)	P6
表2 高校を指定せず求人を行った市内事業所の状況	
図7 令和6年度高校を指定せず求人を行った市内事業所(業種別)	
図8 令和5年度高校を指定せず求人を行った市内事業所(業種別)	
5. 考察	P7
6. 恵庭市の取組	P7
【参考】過去3年間の市内高等教育機関卒業生の就職先(市内事業所)	P8

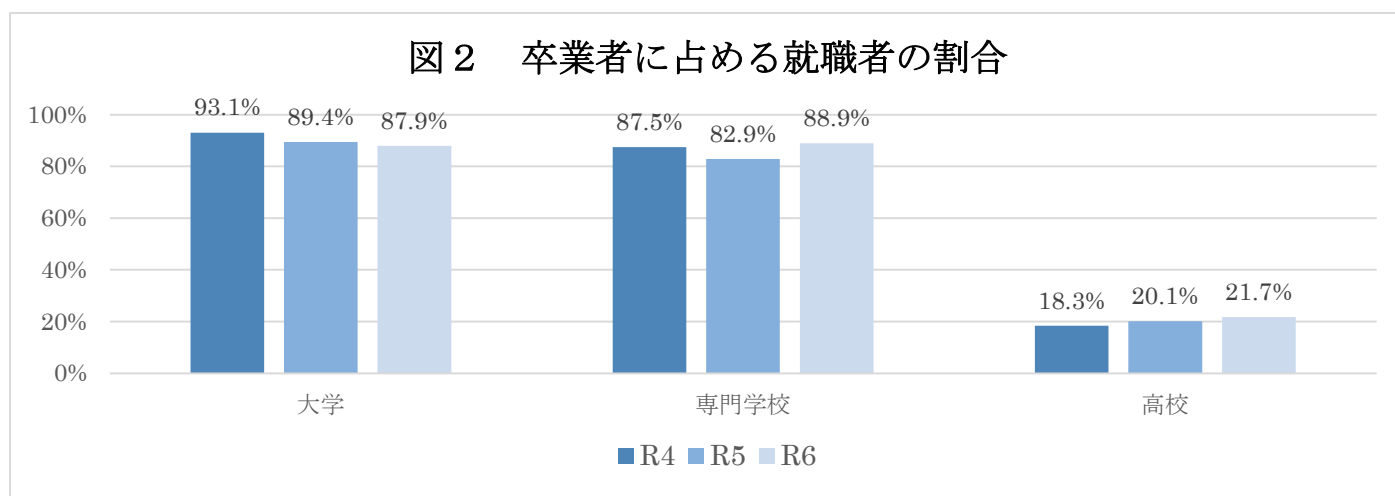
1. 恵庭市内の学校における新規学卒者の就職状況

令和6年度及び過去10年間における市内学校(大学、専門学校、高校)の新規学卒者の就職状況は、図1のとおりとなっている。令和6年度の就職希望者数は798人、就職決定者数は787人で昨年度とほぼ同数となった。市内事業所への就職者数は35名(4.4%)で、前年度の25名(3.2%)を10名、1.2ポイント上回った。令和3年度以降の市内事業所への就職者数が減少については、日本医療大学恵み野キャンパスや北海道ハイテクノロジー専門学校の市外への学科移転が影響していると考えられる。



【出典】学校基本調査(恵庭市独自調査)

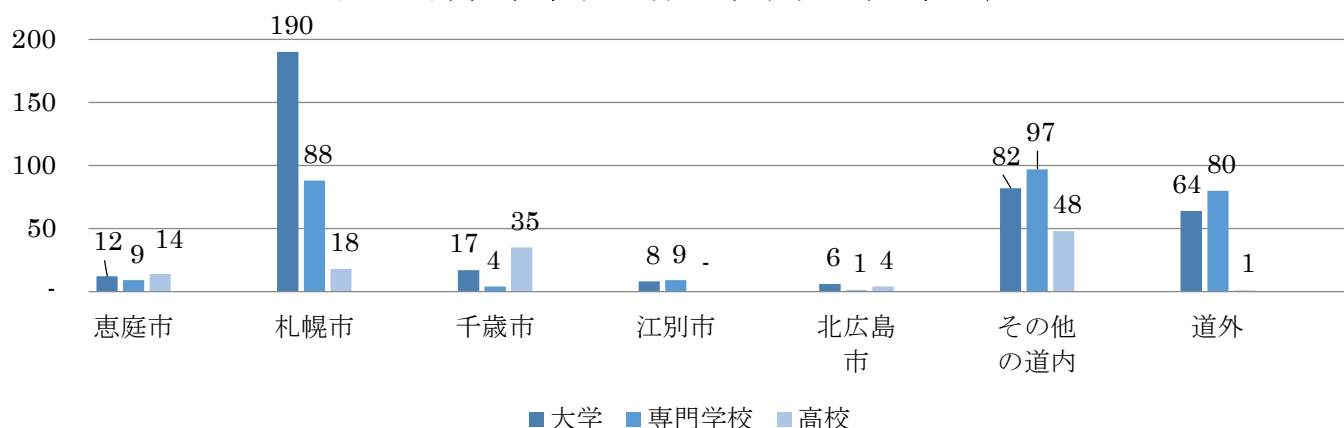
令和6年度及び過去2年間の市内学校の卒業者に占める就職者の割合は図2のとおりとなっている。令和6年度は大学が87.9%、専門学校が88.9%、高校が21.7%となっている。3か年の推移をみると、高校が微増し、大学が微減となっている。



【出典】学校基本調査(恵庭市独自調査)

令和6年度新規学卒者全体の就職先(地域別)は図3のとおりとなっている。大学・専門学校生では札幌市、高校生では千歳市への就職が最も多かった。

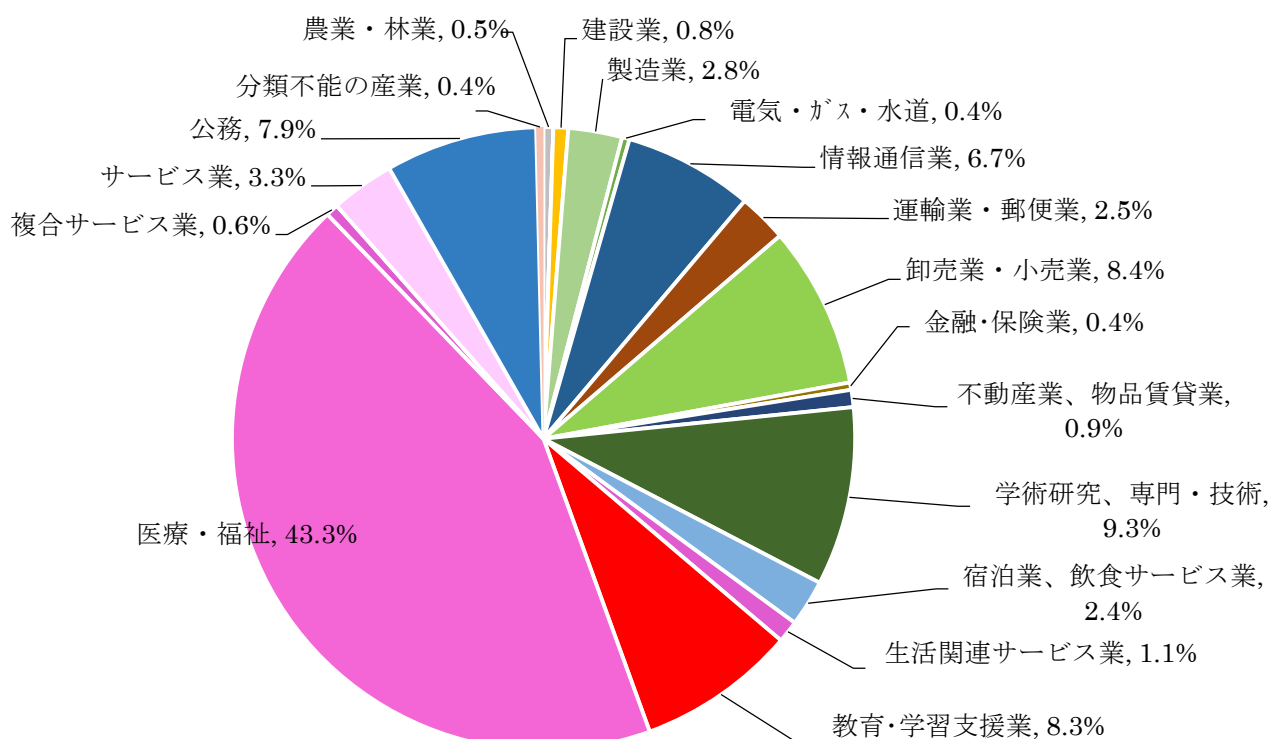
図3 新規学卒者全体の就職先(地域別)



【出典】学校基本調査(恵庭市独自調査)

新規学卒者の産業別就業状況(全体)は図4のとおりとなっている。例年、「医療・福祉」が最も多く、前年度より3.2ポイント増加の43.3%となった。要因として、北海道文教大学の看護学科やリハビリテーション学科等の卒業生の割合が大きいことがあげられる。次に、「学術研究、専門・技術」、「卸売業・小売業」の順で、「公務」は前年度より9.2ポイント減少となった。

図4 産業別就業状況(全体)



【出典】学校基本調査(恵庭市独自調査)

2. 市内高校の新規学卒者の就職状況

恵庭市をはじめ、近隣市町出身の生徒が多い市内3高校の就職状況は表1のとおりとなっている。令和6年度の就職者数は120名で、前年度より5名増加しており、恵庭市内の事業所への就職者数も3名増加の14名となった。

市内事業所への就職割合は11.7%(14名/120名)で、前年度より2.1ポイント増加したが、依然として低い水準を推移している。

表1 令和6年度 市内高校の就職状況

	R5年度	R6年度	前年差
卒業者数(高校)	571 名	552 名	△ 19
就職希望者数	121 名	131 名	10
就職者数(A)	115 名	120 名	5
決定者数の内、道外や自衛官、警察、道職員といった勤務地を選べない者(B)	37 名	41 名	4
勤務地が定まっている事業所等へ就職した者(A)-(B)	78 名	79 名	1
うち恵庭市内に就職した者	11 名	14 名	3
うち市外に就職した者(千歳市)	34 名	35 名	1
うち市外に就職した者(恵庭、千歳市以外の道内)	33 名	30 名	△ 3

【出典】学校基本調査(恵庭市独自調査)

3. 市内高校の新規学卒者の就職先(市内事業所/業種別)

令和6年度に恵庭市内の事業所へ就職した市内高校生の新規学卒者の業種は、図5のとおりとなっている。

就職先の業種で最も多いのは「製造業」で、次に「卸売業・小売業」となっており、この2業種で5割を占めている。

令和5年度(図6)との比較では、「製造業」や「卸売業・小売業」、「建設業」が減少した一方、「医療、福祉業」や「サービス業(自営業含む)」、「運輸業、郵便業」などが増加となった。

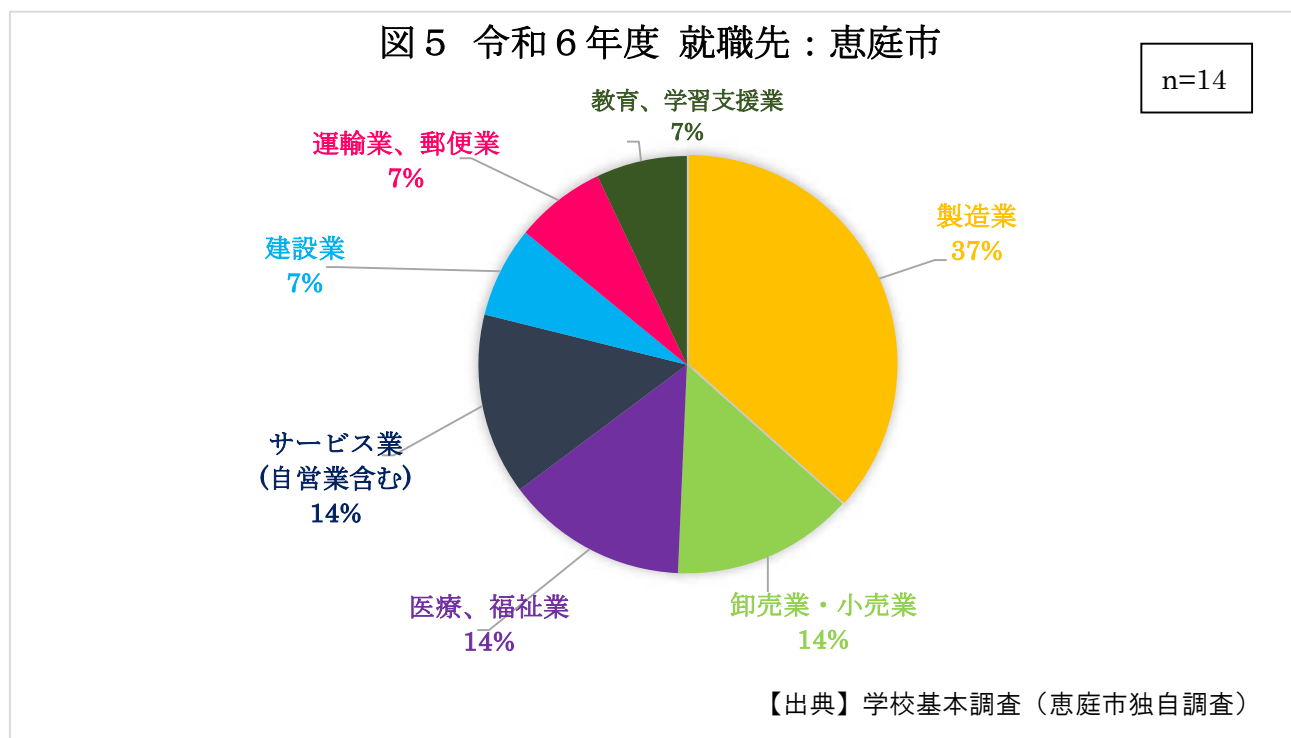
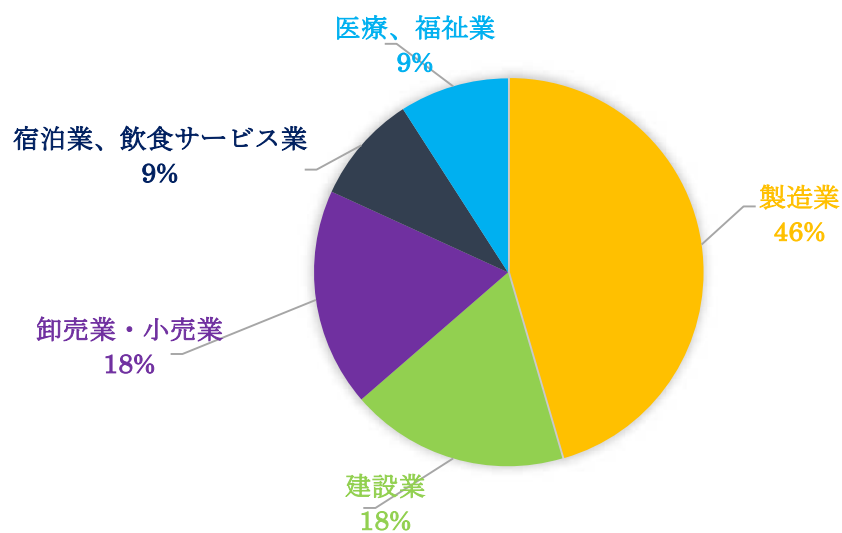


図6 令和5年度 就職先：恵庭市

n=11



【出典】学校基本調査（恵庭市独自調査）

4. 高校生全般を対象に求人を行った事業所の業種（恵庭市内）

恵庭市内の事業所による高校生の求人（新規学卒者）について、高校を指定せず学校全般を対象に求人を行った業種別事業所は表2のとおりとなっている。高校生の求人を行った市内の事業所は47社で前年度より9社減少している。

募集人数も19名減少の100名であったが、採用人数は13名で前年度と同数となっている。

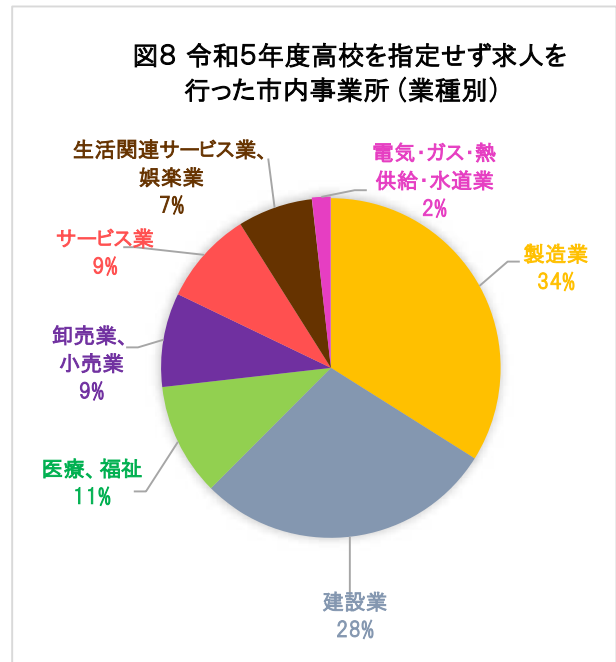
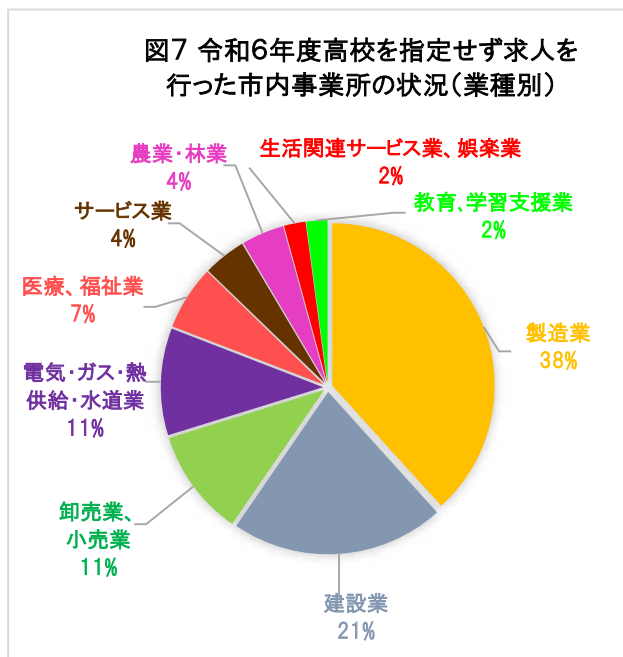
表2 高校を指定せず求人を行った市内事業所の状況

事業所所在地	業種(大分類)	業種(中分類)	職種	募集人数	採用人数
恵庭市	製造業	パン・菓子製造業	パン・菓子製造工	1	1
	製造業	発泡・強化プラスチック製品製造業	化学製品製造工	1	0
	製造業	発電用・送電用・配電用電気機械器具製造業	電気機械組立工	4	0
	製造業	清涼飲料製造業	飲料・たばこ製造工	3	0
	製造業	電子デバイス製造業	電子機器部品組立工	5	0
	製造業	ガラス・同製品製造業	その他の製造技術者	3	0
	製造業	水産食料品製造業	保存食品・冷凍加工食品製造工	3	0
	製造業	野菜缶詰・果実缶詰・農産保存食料品製造業	他の食料品製造・加工処理工	2	0
	製造業	水産食料品製造業	水産物加工工	2	0
	製造業	プラスチック板・棒・管・継手・異形押出製品製造業	プラスチック製品製造工	1	0
	製造業	酒類製造業	食品製造技術者	1	1
	製造業	電子部品製造業	その他の開発技術者	1	0
	製造業	建設用・建築用金属製品製造業（製缶板金業を含む）	金属溶接・溶断工	3	4
	製造業	電子デバイス製造業	半導体製品製造工	2	0
	製造業	その他のはん用機械・同部分品製造業	はん用・生産用・業務用機械器具組立工	1	0
	製造業	紙製品製造業	パルプ・紙製品製造工	5	0
	製造業	パン・菓子製造業	製品包装作業員	1	1
	製造業	パン・菓子製造業	パン・菓子製造工	2	2
	建設業	一般土木建築工事業	土木施工管理技術者	3	0
	建設業	一般土木建築工事業	建設・土木作業員	3	0
	建設業	土工事業（舗装工事業を除く）	建設・土木作業員	2	0
	建設業	その他の設備工事業	生産類似の職業	1	0
	建設業	一般土木建築工事業	建築技術者（設計・施工管理を除く）	3	0
	建設業	管工事業（さく井工事業を除く）	建設・土木作業員	1	0
	建設業	左官工事業	左官	1	0
	建設業	土工事業（舗装工事業を除く）	建設機械運転工	2	0
	建設業	管工事業（さく井工事業を除く）	配管工	2	0
	建設業	一般土木建築工事業	土木施工管理技術者	2	0
	卸売業・小売業	その他の各種商品小売業	総合小売店販売店員（百貨店・コンビニエンスストアを除く）	1	0
	卸売業・小売業	その他の各種商品小売業	ルート配送員	1	0
	卸売業・小売業	農耕用品小売業	機械器具営業員	3	0
	卸売業・小売業	農耕用品小売業	はん用・生産用・業務用機械器具整備・修理工	3	2
	卸売業・小売業	機械器具小売業（自動車、自転車を除く）	電気機械器具整備・修理工	1	0
	電気・ガス・熱供給・水道業	電気通信・信号装置工事業	電気通信設備工事作業員	1	0
	電気・ガス・熱供給・水道業	電気通信・信号装置工事業	電気通信設備工事作業員	2	0
	電気・ガス・熱供給・水道業	電気通信・信号装置工事業	電気通信設備工事作業員	2	0
	電気・ガス・熱供給・水道業	電気通信・信号装置工事業	総務事務員	1	0
	電気・ガス・熱供給・水道業	電気通信・信号装置工事業	電気通信設備工事作業員	1	0
	医療・福祉	老人福祉・介護事業	高齢者入所型施設介護員	3	1
	医療・福祉	児童福祉事業	用務員	1	1
	医療・福祉	老人福祉・介護事業	高齢者入所型施設介護員	2	0
	農業・林業	耕種農業	植木職・造園師	1	0
	農業・林業	耕種農業	農作物栽培・収穫作業員（稲作・畑作を除く）	1	0
	サービス業	産業用機械器具賃貸業	輸送用機械器具整備・修理工（自動車を除く）	2	0
	サービス業	食堂、レストラン（専門料理店を除く）	ウェ이터・ウェイトレス（飲食店ホール係）、配膳人	5	0
	生活関連サービス業、娯楽業	警備業	施設警備員	3	0
	教育、学習支援業	幼稚園	他に分類されないサービスの職業	5	0
		求人事業所数 47件		100	13

【出典】ハローワーク千歳

図7「高校を指定せず求人を行った市内事業所」の中で、最も多かった業種は「製造業」で、次に「建設業」となっている。これら2業種で全体の約6割を占めており、例年同様の結果となった。

図8 前年度と比較すると、「製造業」や「電気・ガス・熱供給・水道業」は増加したが、「建設業」や「医療、福祉業」、「サービス業」は減少となっている。



【出典】ハローワーク千歳

5. 考察

市内の高校や大学等を卒業した新規学卒者の地元就職について、昨年度と比較すると、市内事業所への就職者数は25名から35名と10名増加しており、高校生についても11名から14名と3名増加となった。

高校生の求人を行った市内の事業所は、昨年度より9社少ない47社で、募集人数も19名少ない100名であったが、採用人数は13名で昨年度と同数となっている。業種別では、「製造業」と「建設業」が約6割を占め、前年度と大きな変化はないが、「卸売業、小売業」が増加した一方で「医療・福祉業」や「サービス業」が減少となっている。

また、恵庭市内に就職した高校生の割合は、全体の就職者数との割合では11.7%で、前年度より2.1ポイント増加したが、依然として低い割合を推移している。例年実施の高校生向けアンケート調査で、就職先に恵庭市を選ばなかった理由として、「恵庭市に希望する就職先や職種がなかった」という意見が多いことが低迷の要因と考えられる。

このことから、事業所としては、業務に「興味」や「やりがい」を持たせることや「職場の雰囲気」など、会社の魅力を積極的にPRすることが大切であり、また、様々なマッチング機会を設けることが人材確保への有効な手段であると考えられる。

加えて、就職を希望する高校生が会社訪問や職場体験、企業説明会等へ参加することにより、働くイメージや社会人としての役割を養うきっかけになるとともに、事業者にとっても不安なく安心して働ける場であることをアピールできる機会となり、地元企業への就職につながるものと考察する。

6. 恵庭市の取組

ハローワーク千歳との共催により、昨年は7月30日に「新規高卒者企業説明会」を千歳市内のホテルで開催し、企業32社と就職希望の高校生46名が参加した。令和7年度は7月14日に開催したところ、昨年と同じ32社の企業が参加し、64名の高校生(内、恵庭南16名、恵庭北13名)が参加した。

また、「第3期恵庭市人材確保計画(R6～R8)」に基づき、「市内企業の情報発信」や「採用力向上の支援」、「マッ

チング機会の提供」を行うほか、新たに「女性デジタル人材育成事業」に取り組むなど、多様な働き手を確保するための事業の推進により、新規学卒者の就職支援はもとより、地元企業の人材確保の支援につながるものとする。

参 考

過去3年間の市内高等教育機関等卒業生の就職先(市内企業)

市内の高校をはじめ、高等教育機関に対して、新卒者の市内企業への就職先について調査を行った。
昨年度と比較すると、高等学校は4社、大学は3社、専門学校は5社とそれぞれ増加となった。

【出典】恵庭市独自調査

	高等学校	大学	専門学校
R 4 年 度	(福)恵望会 戸田工業(株)札幌工場 山崎製パン(株) (株)ロバパン メテック(株) AGCガラスプロダクツ(株)恵庭工場 (株)CLOUD9 坂口水道設備(株) (株)北潤ボリング (株)ハスコムモバイルドコモショップ恵庭店 三和シャッター工業(株)北海道事業部 玉造(株)恵庭工場 北海道エネルギー(株) 13社	エム・エス・ケー農業機械(株) (株)日総 (株)LEOC 北海道教育委員会 (学)リズム学園 (学)鶴岡学園 (医)北晨会 恵み野病院 (医)我汝会 えにわ病院 8社	やまだ整骨院グループ (株)クラシオン 恵庭市消防本部 3社
R 5 年 度	(株)ハスコムモバイル 野村家電販売(株) (株)メイセイ (社福)恵望会 三和シャッター工業(株) (株)明治恵庭工場 (株)玉川組 戸田工業(株)札幌工場 (有)はるかカンパニー 9社	(社医)北晨会 恵み野病院 (学)リズム学園 認定こども園 恵庭幼稚園 (社福)いちはつの会 (学)鶴岡学園 北海道文教大学 (医)我汝会 えにわ病院 北海道教育委員会(恵み野小・旭小) (学)高陽学園 認定こども園さくら (学)柏学園 (学)鶴岡学園 認定こども園 文教大付属幼稚園 9社	(株)アレフ(えこりん村) (株)玉川組 2社
	高等学校	大学	専門学校
R 6 年 度	(株)ロバパン (株)エフピーエス (株)ハスコムモバイル(ドコモショップ恵庭店) 生活協同組合コープさっぽろ 恵み野店 明治ロジテック(株) 恵庭事業所 共創技研(株) 恵庭支店 (株)昇 (学)柏学園 (NPO)ほっとらんど就労継続支援B型作業所 三和シャッター(株)札幌工場 戸田工業(株)札幌工場(2名) (株)デンコードー恵庭店 自営業(K1選手) 13社	(社医)北晨会 恵み野病院 (医)慶心会 ラ・デュース恵み野 (医)我汝会 えにわ病院 (医)盟佑会 島松病院 (社福)こどもの杜 認定こども園えほんの森 (特非)フェアリー 児童デイサービスみなみな (学)鶴岡学園 北海道文教大学 書道教室「灯」 恵庭小学校(道教育委員会) 若草小学校(道教育委員会) 恵み野旭小学校(道教育委員会) (株)日総 12社	恵庭市消防本部 鍼灸院(開業) (有)中部メディカル(だいち鍼灸整骨院) ライブラリにもれびの家 (株)デザートランド ドックサロンWan Point ディスワン恵庭店(3名) 7社

【参照事項】

「学校基本調査」……統計法に基づき文部科学省が毎年実施する調査。

恵庭市では、新規学卒者の就職状況を把握するため、市内の大学・専門学校・高校に対し、企画振興部（企画課）が実施する学校基本調査（恵庭市独自調査）を基にデータの分析を行う。

学校基本調査からは在籍者数や卒業者数、独自調査からは就職希望者数や就職者数、就職率、市内の就職者数や就職先等の情報を参考に本分析を実施。