

## 第2章 高齢者の現状と将来推計



## 第2章 高齢者の現状と将来推計

### 1 高齢者人口の現状と将来推計

我が国の人口は2017（平成29）年1月1日現在、約1億2,682万人となり、2008（平成20）年より人口減少社会に転じています。一方で65歳以上の高齢者数は約3,470万人となっており、総人口に占める高齢者の割合、いわゆる高齢化率は約27.4%となっています。

2017（平成29）年10月1日現在、住民基本台帳に基づく恵庭市の人口は69,529人であり、このうち65歳以上の高齢者は18,333人、高齢化率は26.4%となっています。

【高齢者人口の推移】

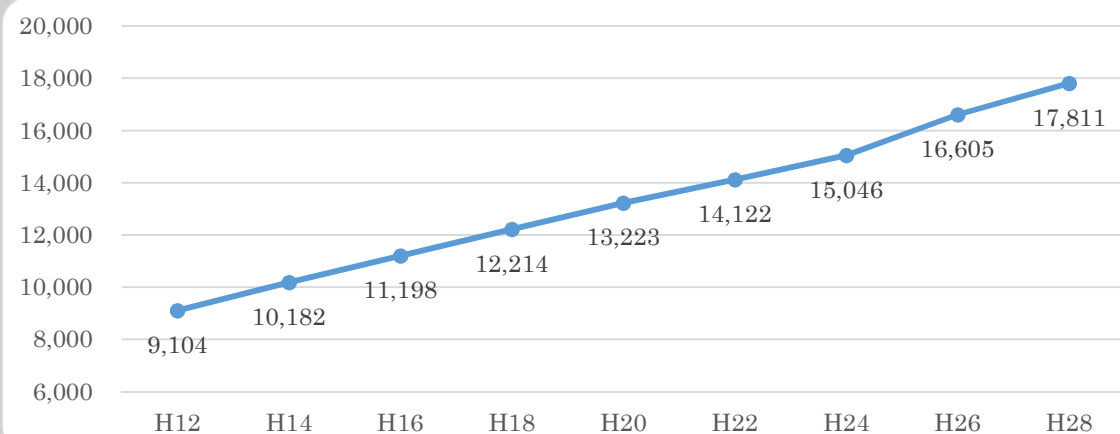
<単位：人>

計画期間	第4期計画(実績)			第5期計画(実績)			第6期計画(実績)			
	H21	H22	H23	H24	H25	H26	H27	H28	H29	
総人口	68,608	68,809	68,938	69,126	68,876	68,950	68,974	69,212	69,529	
高齢者人口	人数	13,717	14,122	14,547	15,099	15,806	16,605	17,238	17,811	18,333
	高齢化率	20.0%	20.5%	21.1%	21.8%	22.9%	24.0%	25.0%	25.7%	26.4%
前期高齢者 (65～74歳)	人数	7,690	7,668	7,666	7,836	8,214	8,719	9,092	9,299	9,465
	比率	11.2%	11.1%	11.1%	11.3%	11.9%	12.6%	13.2%	13.4%	13.6%
後期高齢者 (75歳～)	人数	6,027	6,454	6,881	7,263	7,592	7,886	8,146	8,512	8,868
	比率	8.8%	9.4%	10.0%	10.5%	11.0%	11.4%	11.8%	12.3%	12.8%
40～64歳人口	人数	23,402	23,650	23,838	23,917	23,844	23,662	23,539	23,505	23,520
	比率	34.1%	34.4%	34.6%	34.6%	34.6%	34.3%	34.1%	34.0%	33.8%

※各年10月1日時点

【高齢者人口の推移グラフ】

<各年10月1日現在>



高齢者人口の将来推計値を算出すると、2020年の高齢化率は28.6%、2025年には30%となり、高齢者人口も20,882人となることが予測されます。これは、恵庭市民の3人に1人が65歳以上の高齢者となることであり、冒頭で述べた国立社会保障・人口問題研究所の将来推計に近づいていることを表します。

【高齢者人口の将来推計】

計画期間	第7期計画(推計)			
	2018	2019	2020	
総人口	69,881	69,941	70,000	
高齢者人口	人数	19,002	19,497	19,992
	高齢化率	27.2%	27.9%	28.6%
前期高齢者 (65～74歳)	人数	9,578	9,727	9,874
	比率	13.7%	13.9%	14.1%
後期高齢者 (75歳～)	人数	9,424	9,770	10,118
	比率	13.5%	14.0%	14.5%
40～64歳人口	人数	23,058	22,962	22,867
	比率	33.0%	32.8%	32.7%

<単位：人>

将来推計
2025
69,452
20,822
30.0%
8,678
12.5%
12,144
17.5%
22,447
32.3%

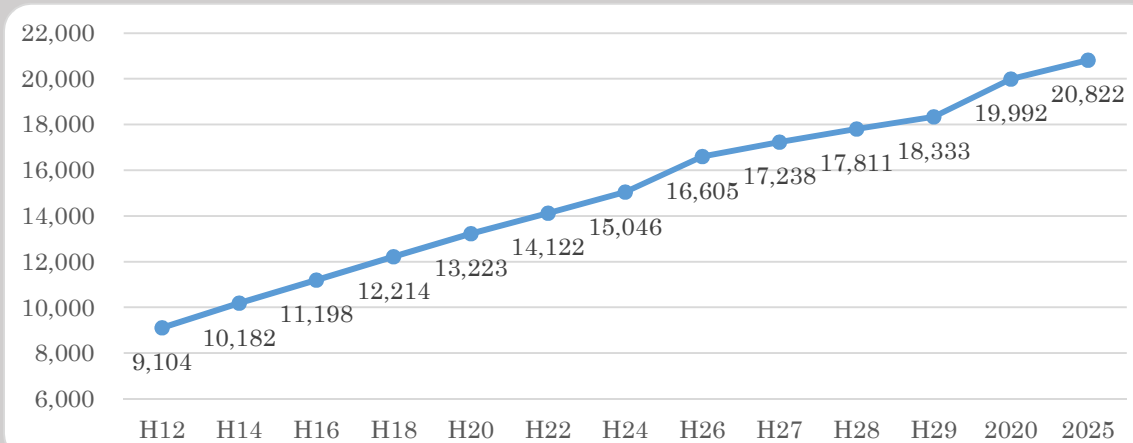


※各年10月1日時点での推計値

※推計値については、厚生労働省提供による「地域包括ケア『見える化システム』」により算出。

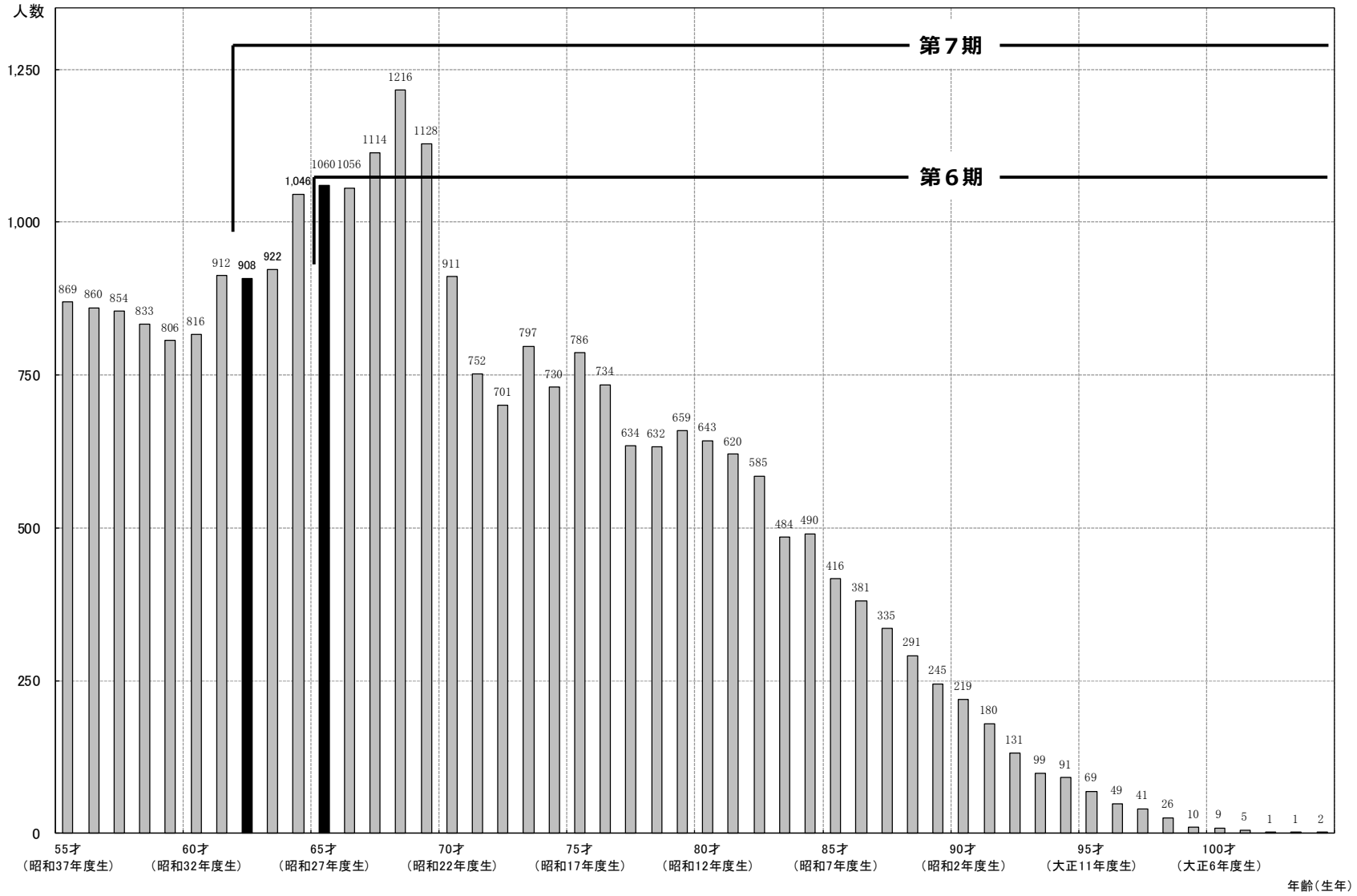
【高齢者人口の将来推計グラフ】

<各年10月1日時点>



年齢別人口（55歳～）

平成29.10.1現在



年齢	62～64	65～69	70～74	75～79	80～84	85～89	90～94	95～99	100～104
人口	2,876	5,574	3,891	3,445	2,822	1,668	720	195	18
第6期	← 18,333人 →								
第7期	← 21,209人 →								

## 2 要支援・要介護認定者の現状と将来推計

2017（平成29）年の第1号被保険者の要支援・要介護認定者数は2,752人、認定率は15.0%となっています。2016（平成28）年度まで高齢者人口と同様に認定者数も増加していましたが、恵庭市では2017（平成29）年度より介護予防・日常生活支援総合事業（以下「総合事業」という。）を実施しており、要支援者の一部が予防給付から総合事業へ移行したことから、認定者数及び認定率が一時的に減少しています。

【要支援・要介護認定者数の現況】

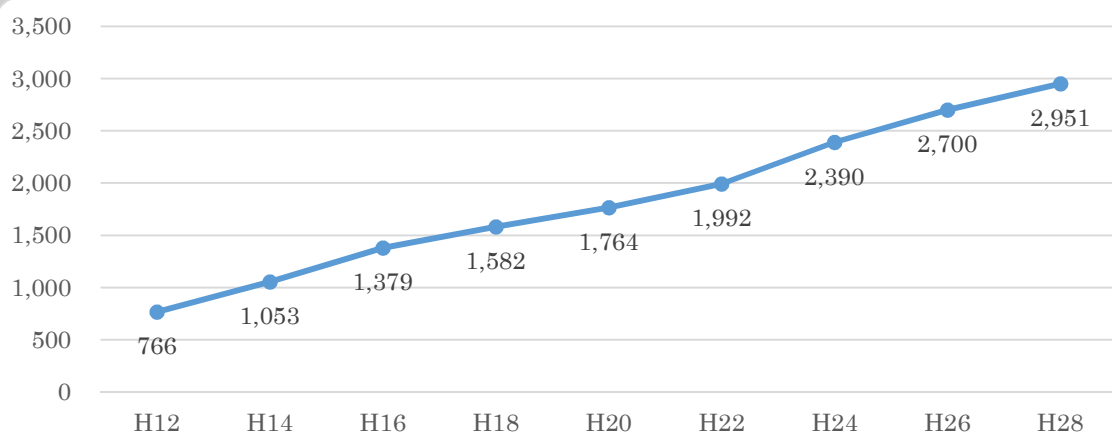
&lt;単位：人&gt;

計画期間	第4期計画(実績)			第5期計画(実績)			第6期計画(実績)			
	H21	H22	H23	H24	H25	H26	H27	H28	H29	
第1号被保険者	要支援1	313	387	415	485	519	616	668	710	572
	要支援2	347	339	412	442	476	477	498	504	406
	要支援計	660	726	827	927	995	1,093	1,166	1,214	978
	要介護1	294	359	419	437	449	473	540	558	600
	要介護2	327	349	383	379	417	406	386	394	382
	要介護3	229	210	206	234	248	249	254	286	276
	要介護4	193	181	194	214	225	234	254	263	266
	要介護5	136	167	183	199	235	245	241	236	250
	要介護計	1,179	1,266	1,385	1,463	1,574	1,607	1,675	1,737	1,774
	計	1,839	1,992	2,212	2,390	2,569	2,700	2,841	2,951	2,752
認定率(高齢者に占める割合)	13.4%	14.1%	15.2%	15.8%	16.2%	16.3%	16.5%	16.6%	15.0%	
第2号被保険者	63	69	69	70	67	77	76	81	70	
合計	1,902	2,061	2,281	2,460	2,636	2,777	2,917	3,032	2,822	

※各年10月1日時点

【恵庭市の認定者数の推移グラフ】

&lt;各年10月1日現在&gt;



高齢化の進展と共に認定者数も増加し、2025年には3,848人、認定率は18.5%まで上昇することが予測されます。

【要支援・要介護認定者数の将来推計】

<単位：人>

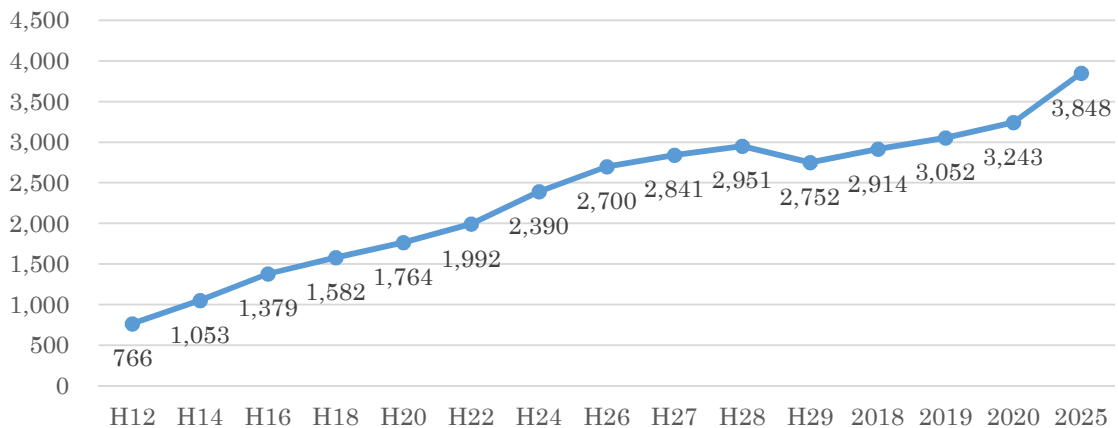
計画期間		第7期計画(予測)			将来予測	
		2018	2019	2020	2025	
第1号被保険者	要支援1	635	670	707		
	要支援2	415	420	425		
	要支援計	1,050	1,090	1,132		1,348
	要介護1	628	640	668		816
	要介護2	393	401	410		454
	要介護3	301	344	397		513
	要介護4	276	294	336		400
	要介護5	266	283	300		317
	要介護計	1,864	1,962	2,111		2,500
	計	2,914	3,052	3,243		3,848
	認定率(高齢者に占める割合)	15.3%	15.7%	16.2%		18.5%
第2号被保険者		77	84	94		98
合計		2,991	3,136	3,337		3,946

※各年10月1日時点での推計値

※推計値については、厚生労働省提供による「地域包括ケア『見える化システム』」により算出。

【恵庭市の認定者数の将来推計グラフ】

<各年10月1日現在>



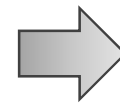
### 3 介護予防・日常生活支援総合事業の対象者の現状と将来推計

恵庭市では2017（平成29）年度より総合事業を実施しており、従来の介護予防訪問介護と介護予防通所介護を総合事業へ移行しているほか、保健課の訪問型短期集中予防事業と通所型短期集中予防事業を総合事業として実施しています。今後、毎年60名程度の対象者の増加が見込まれ、介護予防と重度化防止を目的に総合事業の充実を図ります。

#### 【総合事業対象者の将来推計】

計画期間	第6期	第7期計画(予測)		
	2017	2018	2019	2020
事業対象者	344	404	464	524

<単位：人>



将来予測
2025
824

※各年10月1日時点での推計値。

※2017は見込み数。

### 4 日常生活圏域の設定

#### 日常生活圏域について

日常生活圏域とは、その住民が日常生活を営んでいる地域として、地理的条件、人口、交通事情その他の社会的条件、介護給付等対象サービスを提供するための施設の整備状況、その他の条件を総合的に勘案して定める区域として介護保険法で規定されており、概ね30分以内に必要なサービスが提供される区域として、学校区などを単位として想定しています。

本市においては、圏域の設定が介護保険法に規定された「第3期介護保険事業計画（平成18～20年度）」より、小学校区を基本とした圏域を設定していました。しかし、高齢者人口の増加に伴い、圏域間のバランスが崩れ、一部の地域包括支援センターの業務負担が増大したことから、より適切な圏域のあり方について検討を進めた結果、高齢者人口や地域等の平準化を行うべく、第6期事業計画中の2016（平成28）年度より3カ所から4ヶ所へと日常生活圏域の見直しを行い、新たに中島・恵み野地域包括支援センターを設置しました。

恵庭市地域包括支援センター	担当地域
たよれーる ひがし (ひがし地域包括支援センター)	漁太 春日 中央 上山口 戸磯 和光町 黄金北 黄金南 黄金中央 相生町 緑町 住吉町 末広町 栄恵町 泉町 京町 漁町 福住町 新町 本町
たよれーる みなみ (みなみ地域包括支援センター)	有明町 大町 文京町 牧場 盤尻 桜森 恵央町 幸町 柏木町 美咲野 桜町 駒場町 白樺町 恵南
たよれーる きた (きた地域包括支援センター)	島松寿町 島松仲町 島松東町 島松本町 島松旭町 北島 島松沢 下島松 中島松 西島松 林田 穂栄 南島松 北柏木町 柏陽町
たよれーる 中島・恵み野 (中島・恵み野地域包括支援センター)	中島町 恵み野東 恵み野西 恵み野南 恵み野北 恵み野里美

### 日常生活圏域の状況等

市内の4つの日常生活圏域の高齢者数、要支援・要介護認定者数、サービス利用者数は次のとおりです。

#### 高齢者数

平成29年3月31日現在

日常生活圏域		漁川右岸地区		漁川左岸地区		島松地区		中島・恵み野地区		計		
担当		ひがし地域包括支援センター		みなみ地域包括支援センター		きた地域包括支援センター		中島・恵み野地域包括支援センター				
人口	合計	22,612人		17,423人		13,026人		16,136人		69,197人		
	男性	11,016人	48.7%	8,668人	49.8%	6,287人	48.3%	7,612人	47.2%	33,583人	48.5%	
	女性	11,596人	51.3%	8,755人	50.2%	6,739人	51.7%	8,524人	52.8%	35,614人	51.5%	
高齢者数 (高齢化率)	人数	4,723人	20.9%	4,414人	25.3%	4,269人	32.8%	4,640人	28.8%	18,046人	26.1%	
	男性	2,032人	18.4%	1,922人	22.2%	1,847人	29.4%	2,141人	28.1%	7,942人	23.6%	
	女性	2,691人	23.2%	2,492人	28.5%	2,422人	35.9%	2,499人	29.3%	10,104人	28.4%	
	前期高齢者 (65～74歳)	人数	2,383人	10.5%	2,122人	12.2%	2,117人	16.3%	2,696人	16.7%	9,318人	13.5%
		男性	1,099人	10.0%	966人	11.1%	971人	15.4%	1,350人	17.7%	4,386人	13.1%
		女性	1,284人	11.1%	1,156人	13.2%	1,146人	17.0%	1,346人	15.8%	4,932人	13.8%
後期高齢者 (75歳～)	人数	2,340人	10.3%	2,292人	13.2%	2,152人	16.5%	1,944人	12.0%	8,728人	12.6%	
	男性	933人	8.5%	956人	11.0%	876人	13.9%	791人	10.4%	3,556人	10.6%	
	女性	1,407人	12.1%	1,336人	15.3%	1,276人	18.9%	1,153人	13.5%	5,172人	14.5%	

#### 要支援・要介護認定者数

第1号被保険者

平成29年3月31日現在

日常生活圏域		漁川右岸地区		漁川左岸地区		島松地区		中島・恵み野地区		計	
担当		ひがし地域包括支援センター		みなみ地域包括支援センター		きた地域包括支援センター		中島・恵み野地域包括支援センター			
要支援者	13人	7.0%	329人	6.7%	297人	7.4%	314人	6.9%	293人	6.9%	1,246人
要支援1	6人	4.0%	187人	4.3%	188人	4.4%	188人	4.3%	185人	4.2%	754人
要支援2	7人	3.0%	142人	2.5%	109人	3.0%	126人	2.5%	108人	2.7%	492人
要介護者	44人	9.5%	448人	9.5%	418人	10.6%	452人	9.7%	415人	9.8%	1,777人
要介護1	10人	3.5%	167人	2.7%	119人	3.4%	147人	3.2%	138人	3.2%	581人
要介護2	9人	1.9%	92人	2.2%	99人	2.3%	97人	2.2%	96人	2.2%	393人
要介護3	6人	1.5%	71人	1.5%	65人	1.7%	74人	1.4%	58人	1.5%	274人
要介護4	12人	1.5%	70人	1.6%	69人	1.6%	67人	1.4%	58人	1.5%	276人
要介護5	7人	1.0%	48人	1.5%	66人	1.6%	67人	1.5%	65人	1.4%	253人
計	57人		777人		715人		766人		708人		3,023人
認定率			16.5%		16.2%		17.9%		15.3%		16.8%

#### サービス利用者数

第1号被保険者

平成29年3月分

日常生活圏域		漁川右岸地区		漁川左岸地区		島松地区		中島・恵み野地区		計		
担当		ひがし地域包括支援センター		みなみ地域包括支援センター		きた地域包括支援センター		中島・恵み野地域包括支援センター				
利用者	居宅サービス	40人	62.5%	486人	63.2%	452人	61.0%	467人	61.4%	470人	63.3%	1,915人
	特定施設入居者生活介護以外	25人	60.6%	471人	61.8%	442人	58.2%	446人	53.9%	413人	59.4%	1,797人
	特定施設入居者生活介護	15人	1.9%	15人	1.4%	10人	2.7%	21人	7.4%	57人	3.9%	118人
	地域密着型サービス	16人	16.9%	131人	16.2%	116人	13.8%	106人	15.3%	117人	16.1%	486人
	小規模多機能型居宅介護	5人	0.6%	5人	1.1%	8人	1.0%	8人	2.1%	16人	1.4%	42人
	認知症対応型共同生活介護	1人	6.2%	48人	3.8%	27人	3.7%	28人	3.5%	27人	4.3%	131人
	地域密着型介護老人福祉施設		2.2%	17人	2.8%	20人	3.8%	29人	2.3%	18人	2.8%	84人
	地域密着型通所介護	2人	7.9%	61人	8.4%	60人	5.4%	41人	7.3%	56人	7.3%	220人
	定期巡回・随時対応型サービス	8人	0.0%		0.1%	1人	0.0%		0.0%		0.3%	9人
	施設サービス	8人	9.0%	70人	13.6%	97人	13.2%	101人	10.2%	78人	11.7%	354人
計	64人	88.4%	687人	93.0%	665人	88.0%	674人	86.8%	665人	91.1%	2,755人	
未利用者										8.9%	268人	
合計										100.0%	3,023人	