

# 令和3年度 第2回恵庭市地域公共交通活性化協議会

令和3年10月25日(月) 13:30～  
(恵庭市民会館 2階 視聴覚室)

## 次 第

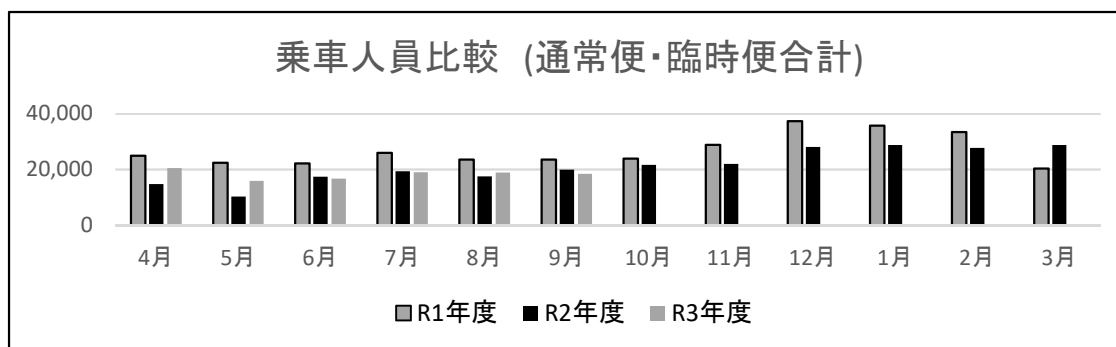
### 1. 議 題

- 報告第1号 令和3年度 エコバス・乗合タクシー利用状況について
- 報告第2号 令和4年度地域内フィーダー系統確保維持計画の認定について
- 報告第3号 恵庭南高校停留所における待合ベンチの設置について
  
- 議案第1号 恵庭南高校進学希望生徒保護者からのエコバス運行に係る要望  
対応について
- 議案第2号 エコバス冬期便(恵庭南高校直行便)の運行について
- 議案第3号 令和4年度 事業者選考について
- 議案第4号 令和3年度地域公共交通確保維持改善事業に関する事業評価の  
自己評価(1次評価)について
- 議案第5号 全国都市緑化フェア(ガーデンフェスタ北海道2022)開催  
に係るエコバス・エコタクの無料運行について
- 議案第6号 えにわコミュニティバス(エコバス)広告取扱内規の一部改正  
について

### 2. そ の 他

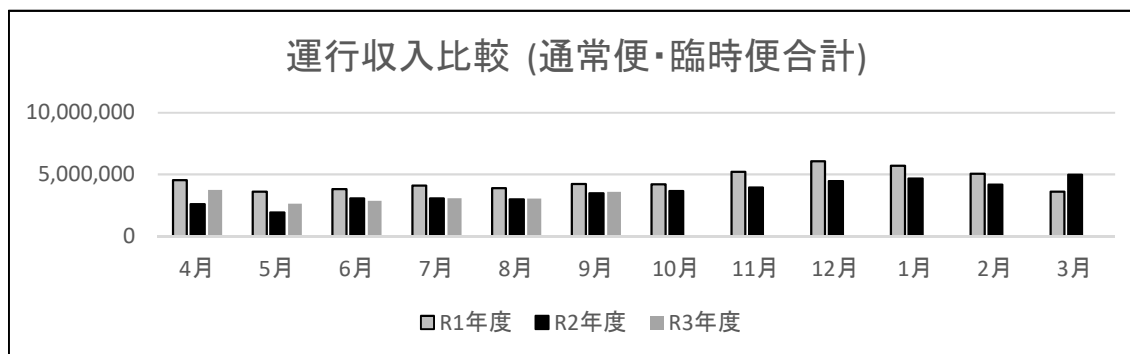
# 報告第1号 令和3年度の利用状況(エコバス・エコタク)

## 令和3年度 エコバス利用状況



### 乗車人員(全車合計)

年度 月	R1年度	R2年度	R3年度	前年比	前々年比
4月	25,015	14,694	20,431	139.0%	81.7%
5月	22,414	10,285	15,881	154.4%	70.9%
6月	22,170	17,414	16,638	95.5%	75.0%
7月	26,028	19,369	18,946	97.8%	72.8%
8月	23,564	17,493	18,859	107.8%	80.0%
9月	23,594	19,876	18,439	92.8%	78.2%
上半期	142,785	99,131	109,194	110.2%	76.5%
10月	23,975	21,683		0.0%	0.0%
11月	28,896	21,928		0.0%	0.0%
12月	37,352	28,091		0.0%	0.0%
1月	35,833	28,726		0.0%	0.0%
2月	33,432	27,769		0.0%	0.0%
3月	20,421	28,801		0.0%	0.0%
下半期	179,909	156,998	0	0.0%	0.0%
合計	322,694	256,129	109,194	42.6%	33.8%



### 運行収入(全車合計)

定期券代含む

年度 月	R1年度	R2年度	R3年度	前年比	前々年比
4月	4,528,371	2,599,035	3,736,697	143.8%	82.5%
5月	3,597,576	1,911,728	2,609,760	136.5%	72.5%
6月	3,800,479	3,067,958	2,857,310	93.1%	75.2%
7月	4,099,255	3,058,313	3,055,146	99.9%	74.5%
8月	3,885,913	2,976,556	3,026,911	101.7%	77.9%
9月	4,226,779	3,483,057	3,569,188	102.5%	84.4%
上半期	24,138,373	17,096,647	18,855,012	110.3%	78.1%
10月	4,203,138	3,651,773		0.0%	0.0%
11月	5,221,382	3,939,233		0.0%	0.0%
12月	6,066,828	4,462,371		0.0%	0.0%
1月	5,697,377	4,678,352		0.0%	0.0%
2月	5,055,003	4,166,904		0.0%	0.0%
3月	3,616,884	4,983,033		0.0%	0.0%
上半期	29,860,612	25,881,666	0	0.0%	0.0%
合計	53,998,985	42,978,313	18,855,012	43.9%	34.9%

# 令和3年度 エコバス定期券販売件数

令和2年度	4月	5月	6月	7月	8月	9月	10月	11月	12月	1月	2月	3月	合計
一般	41	43	48	33	37	44	42	53	52	49	44	61	547
障がい	4	5	7	15	6	8	11	7	9	4	4	7	87
学生	26	4	13	10	16	11	25	87	37	91	52	24	396
65歳以上	6	4	11	11	6	8	11	12	13	13	11	11	117
合計	77	56	79	69	65	71	89	159	111	157	111	103	1,147

令和3年度	4月	5月	6月	7月	8月	9月	10月	11月	12月	1月	2月	3月	合計
一般	51	37	41	34	30	55							248
障がい	6	4	9	4	6	5							34
学生	24	12	9	6	11	13							75
65歳以上	11	8	11	9	8	12							59
小学生以下	0	0	0	0	0	1							1
合計	92	61	70	53	55	86	0	0	0	0	0	0	417

## 【購入場所別】

令和2年度	4月	5月	6月	7月	8月	9月	10月	11月	12月	1月	2月	3月	合計
市役所	27	18	30	24	24	21	34	30	35	32	22	27	324
富士交通	18	14	23	22	17	26	19	36	20	30	24	29	278
スマートフォン	32	24	26	23	24	24	36	93	56	95	65	47	545
合計	77	56	79	69	65	71	89	159	111	157	111	103	1,147

令和3年度	4月	5月	6月	7月	8月	9月	10月	11月	12月	1月	2月	3月	合計
市役所	32	15	26	20	19	30							142
富士交通	27	19	21	12	14	26							119
スマートフォン	33	27	23	21	22	30							156
合計	92	61	70	53	55	86	0	0	0	0	0	0	417

# 令和3年度 エコバス乗り継ぎ券 回収枚数

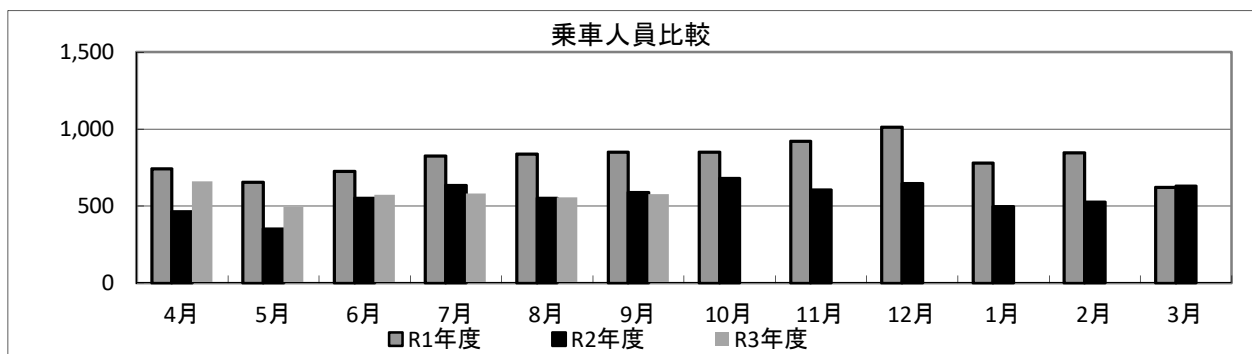
## 【令和2年度】

	富士交通			千歳相互観光バス			全車合計
	A車	B車	C車	D車	E車	F車	
4月	1	0	0	11	32	38	82
5月	6	7	3	11	36	30	93
6月	13	14	8	30	51	31	147
7月	9	15	5	21	74	42	166
8月	12	11	6	38	65	32	164
9月	20	5	5	26	63	49	168
10月	9	19	12	39	74	51	204
11月	11	6	3	33	56	46	155
12月	9	11	5	32	54	41	152
1月	12	19	4	31	47	46	159
2月	14	8	2	39	66	51	180
3月	5	7	3	17	63	38	133
	121	122	56	328	681	495	1,803

## 【令和3年度】

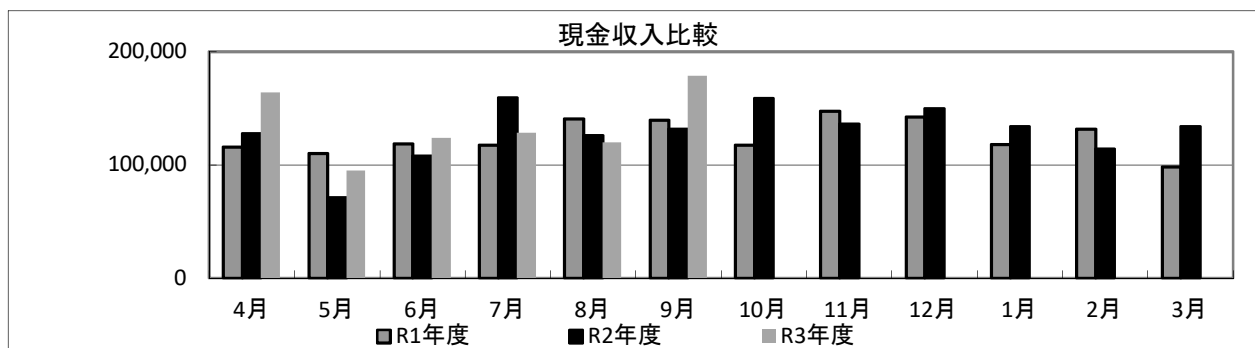
	富士交通			千歳相互観光バス			全車合計
	A車	B車	C車	D車	E車	F車	
4月	9	8	16	30	59	37	159
5月	11	10	2	9	54	25	111
6月	19	12	6	28	69	20	154
7月	17	13	3	25	58	29	145
8月	17	15	2	30	42	25	131
9月	5	6	3	29	38	38	119
10月							
11月							
12月							
1月							
2月							
3月							
	78	64	32	151	320	174	819

# 令和3年度 エコタク利用状況



## 乗車人員

年度 月	R1年度	R2年度	R3年度	前年度比	前々年度比
4月	744	463	659	142.3%	88.6%
5月	654	352	494	140.3%	75.5%
6月	725	551	570	103.4%	78.6%
7月	824	632	578	91.5%	70.1%
8月	836	551	556	100.9%	66.5%
9月	851	586	576	98.3%	67.7%
上半期	4,634	3,135	3,433	109.5%	74.1%
10月	851	679		0.0%	0.0%
11月	919	603		0.0%	0.0%
12月	1,012	647		0.0%	0.0%
1月	780	497		0.0%	0.0%
2月	845	525		0.0%	0.0%
3月	620	628		0.0%	0.0%
下半期	5,027	3,579	0	0.0%	0.0%
合計	9,661	6,714	3,433	51.1%	35.5%



## 現金収入

年度 月	R1年度		R2年度	R3年度	前年度比	前々年度比	
	通常運賃換算					通常運賃換算	
4月	115,800	181,700	127,500	164,050	128.7%	141.7%	90.3%
5月	109,900	168,800	70,900	94,950	133.9%	86.4%	56.3%
6月	118,500	183,800	107,800	123,850	114.9%	104.5%	67.4%
7月	117,700	190,150	159,500	128,500	80.6%	109.2%	67.6%
8月	140,800	215,750	125,800	119,650	95.1%	85.0%	55.5%
9月	139,800	216,100	131,400	178,700	136.0%	127.8%	82.7%
上半期	742,500	1,156,300	722,900	809,700	112.0%	109.1%	70.0%
10月	117,400	193,750	158,900		0.0%	0.0%	0.0%
11月	147,700	229,700	136,050		0.0%	0.0%	0.0%
12月	142,400	232,750	149,450		0.0%	0.0%	0.0%
1月	118,300	187,800	133,700		0.0%	0.0%	0.0%
2月	131,600	206,250	114,000		0.0%	0.0%	0.0%
3月	98,500	153,850	133,900		0.0%	0.0%	0.0%
下半期	755,900	1,204,100	826,000	0	0.0%	0.0%	0.0%
合計	1,498,400	2,360,400	1,548,900	809,700	52.3%	54.0%	34.3%

## 報告第2号

### 令和4年度地域内フィーダー系統確保維持計画の認定について

・令和3年第1回地域公共交通活性化協議会にて承認された令和4年度地域公共交通確保維持国庫補助金に係る生活交通確保維持改善計画（地域内フィーダー系統確保維持計画）につきましては、令和3年6月30日付で認定申請を行っていたところですが、この度別紙のとおり計画の認定について、北海道運輸局長より通知されましたのでご報告します。

【通知日】 令和3年9月25日

北交企第45号  
令和3年9月25日

恵庭市地域公共交通活性化協議会  
会長 神田 美佐子 殿

北海道運輸局長

令和4年度 地域公共交通確保維持改善事業費補助金（地域内フィーダー系統確保維持費国庫補助金）に係る地域公共交通計画又は生活交通確保維持改善計画の認定について

令和3年6月30日付け恵生第145号で認定申請のあった「令和4年度 地域公共交通確保維持改善事業費補助金（地域内フィーダー系統確保維持費国庫補助金）に係る地域公共交通の活性化及び再生に関する法律第5条第1項に規定する地域公共交通計画又は生活交通確保維持改善計画」については、地域公共交通確保維持改善事業費補助金交付要綱第10条の規定を準用する第18条及び附則第2条により、令和3年9月24日付け国総地第34号をもって国土交通大臣が地域公共交通確保維持事業に係る計画であるものとして認定したので、通知する。

## 報告第3号 恵庭南高校停留所における待合ベンチの設置について

### 【経緯】

エコバス恵庭南高校停留所については、令和3年度より停留所を回転場内に集約し運用しているところですが、地域町内会より、利用者の利便性向上のため停留所待合ベンチを設置したいとの申し出があり、設置を許可しましたので報告します。

### 【設置場所】

バス停ベンチの設置については、これまでも歩道除雪や障がい者の歩行の安全性等を考慮し、歩道上に設置する場合は歩道幅員4m以上を設置の基準としてきたところです。

今回の設置場所は歩道上にはあたりませんが、視覚障がい者の安全確保のため、恵庭市視覚障がい者フロンティア協会と現地を確認のうえ、設置場所を決定しました。また、恵庭市障がい者地域自立支援協議会にも報告を行っております。

なお、本回転場は市の公共用地にあたるため、恵庭市に対する財産貸付申請に係る土地使用貸借契約書に基づく設置となりますので併せて報告します。

### 【設置日】

令和3年10月15日（金）



## 議案第1号

### 恵庭南高校進学希望生徒保護者からのエコバス運行に係る要望対応について

#### 【経緯】

令和3年8月16日、恵み野中学校3年(来春恵庭南高校進学希望)の生徒の保護者より、北海道教育委員会を通してエコバスの運行について要望がありました。

回答については、他所管の要望事項と併せ北海道教育委員会より行う予定です。

#### 【生徒の状態について】

- ・小児慢性特定疾患(偽性軟骨無形成症)であり、身長が低く(90cm程度)四肢や体幹に不自由があり、自力歩行距離が400m~500m程度。
- ・未除雪状態では数cmの積雪でも歩行が困難。

#### 【要望理由および事項】

- ①学校最寄の停留所から学校までが遠いため、恵庭南高校の停留所を学校に近い位置に変更してほしい。
- ②冬季間の停留所までの歩行が困難な場合があるため停留所及び歩道の除雪をしてほしい。
- ③悪天候や冬季のバスの遅れなどにより長時間屋外で待つことが想定されるため、自宅最寄の停留所(恵み野西4丁目)に待合所を設置してほしい。

#### 【回答(案)】

- ①恵庭南高校停留所では、運行ルートの場合上 U ターンが必要ですが、それが可能な場所は現在の停留所である回転場しかないため、これ以上校舎に近づけることは困難と考えております。
- ②停留所の除雪は、積雪深10cm以上で、運行会社により実施することとしております。
- ③待合所としてのベンチの設置については、これまでも歩道幅員等を調査し、可能な停留所に対して行ってきたところです。生徒が通学の際利用する恵み野南4丁目駅(Aコース)については、点字ブロックを設置しているうえ歩道の幅員が狭く、除雪等の作業に影響があり、また周囲に設置可能な場所を確保できないことから設置は難しいものと考えております。

【恵庭南4丁目停留所現場写真】

(A コース側)



(B コース側) ※ベンチあり



## 議案第2号 エコバス冬期便（恵庭南高校直行便）の運行について

### 1. 運行目的

降雪時期、Aコース JR 恵庭駅東口 8:08 発 恵庭南高校 8:20 着（定員 34 名）、B コース JR 恵庭駅西口 7:50 発 恵庭南高校 8:00 着（定員 34 名）の便に恵庭南高校生の利用客が集中するとによって恵庭駅～恵庭南高校区間において学生以外の利用が困難になること、利用客の殺到による運行遅延が生じるのを回避するため運行を行います。

なお、JR 恵庭駅西口発 恵庭北高校着、JR 島松駅発 恵庭南高校着の冬期臨時便は、バス路線変更に伴い平成 30 年度に路線休止済みです。

### 2. 令和 3 年度運行（案）・・・令和 2 年度と同様

- ◆運行区間 JR 恵庭駅西口（乗車のみ）－ 恵庭南高校（降車のみ）
- ◆運行日 12 月～3 月の登校日
- ◆運行時間 8:05 発と 8:20 発の 2 便
- ◆運行車両 35 人乗りまたは 43 人乗り
- ◆運行許可 道路運送法第 4 条

### 3. 事業者選考について

現在、入札参加予定が富士交通（株）1 社のみ。10 月末に協議会にて見積もり合わせ実施後、市と契約予定。

### 4. 令和 2 年度利用実績

南高朝直行(2便)

受託者:富士交通(株)

区分 月	乗車人数(人)				回数券		現金収入額 (円)	運行日数
	現金	回数券	定期券	合計(人)	回収枚数(枚)			
					100円	50円		
12月	904	23	96	1,023	46		135,600	19日
1月	1,045	4	154	1,203	8		156,750	14日
2月	1,011	8	259	1,278	16		151,650	18日
3月	629	17	151	797	34		94,350	14日
合計	3,589	52	660	4,301	104	0	538,350	65日

※新型コロナウイルスの影響による授業日数の増により、例年より多い運行日数となりました。

## 議案第3号 令和4年度 事業者選考について

### 1. 目的

コミュニティバス、コミュニティタクシーの運行許認可には最大2ヶ月を要するため、令和4年4月1日から運行する場合、令和4年1月までに事業者を選考する必要がある。

### 2. 令和4年度運行（案）

#### <エコバス>

◆運行路線・ダイヤ	令和3年度と同様
◆運行料金	令和3年度と同様
◆運行日数	令和3年度と同様
◆運行車両	令和3年度と同様

#### <エコタク>

◆運行便数	令和3年度と同様
◆運行料金	令和3年度と同様
◆運行日数	令和3年度と同様
◆運行車両	令和3年度と同様

### 3. 事業者選考について

委託先の人員確保など含め、安定した運行を目指すためこれまで令和元年度から令和3年度までの3年間のサイクル契約を行ってきたところです。

今回の契約は、新たに令和4年度から令和6年度までのサイクル契約となります。

見積合わせは協議会にて実施し、事業者と市が3月末に契約します。

#### <エコバス>

Aコース・Bコースごとに見積合わせ

Aコース（A・B・C車）

Bコース（D・E・F車）

- ・一般乗合旅客自動車運送事業（路線運行）のある業者による見積合わせ

#### <エコタク>

- ・市内の一般乗用旅客自動車運送事業による見積合わせ

議案第4号 令和3年度地域公共交通確保維持改善事業に関する事業評価の自己評価  
(1次評価)について

地域公共交通確保維持改善事業補助金の交付を受けようとする会計年度の1月末までに北海道運輸局に生活交通確保維持改善計画の自己評価(1次評価)の報告が必要。次回の協議会の開催時期が未定であるため、現時点で判明している利用者数実績、収入金額を委員へお示しし、その他自己評価に必要な項目については事務局で作成し報告としたい。

1. 計画で設定した目標

- ・ JR 島松駅～JR 恵庭駅東口～JR 島松駅 91,000 人/年→目標達成できた
- ・ JR 島松駅～JR 恵庭駅西口～JR 島松駅 88,000 人/年→目標達成できた

2. 利用実績

		JR島松駅 (JR恵庭駅東口) JR島松駅	JR島松駅 (JR恵庭駅西口) JR島松駅
		利用者数	利用者数
R1年	10月	11,635	10,711
	11月	13,822	12,804
	12月	16,976	16,428
R2年	1月	16,484	15,536
	2月	14,990	14,356
	3月	9,606	9,396
	4月	7,012	6,641
	5月	4,879	4,702
	6月	8,300	7,749
	7月	9,230	8,662
	8月	8,291	7,975
	9月	9,503	8,832
合計		130,728	123,792

		JR島松駅 (JR恵庭駅東口) JR島松駅	JR島松駅 (JR恵庭駅西口) JR島松駅
		利用者数	利用者数
R2年	10月	10,335	9,727
	11月	10,404	8,827
	12月	13,148	11,406
R3年	1月	13,026	12,071
	2月	12,691	11,725
	3月	13,111	12,578
	4月	9,917	8,963
	5月	7,709	6,952
	6月	8,090	8,875
	7月	9,162	8,397
	8月	9,103	8,331
	9月	8,700	8,330
合計		125,396	116,182

3. 収入実績

		JR島松駅 (JR恵庭駅東口) JR島松駅	JR島松駅 (JR恵庭駅西口) JR島松駅
		収入額	収入額
R1年	10月	2,100,766	1,897,269
	11月	2,568,951	2,291,891
	12月	2,818,578	2,741,752
R2年	1月	2,707,804	2,516,281
	2月	2,347,795	2,222,804
	3月	1,743,978	1,692,319
	4月	1,259,669	1,198,171
	5月	907,828	887,189
	6月	1,493,795	1,379,047
	7月	1,515,979	1,362,607
	8月	1,463,081	1,368,713
	9月	1,684,886	1,584,012
合計		22,613,110	21,142,055
合計(10%税抜き)		20,557,373	19,220,050

		JR島松駅 (JR恵庭駅東口) JR島松駅	JR島松駅 (JR恵庭駅西口) JR島松駅
		収入額	収入額
R2年	10月	1,790,478	1,657,251
	11月	1,900,397	1,578,995
	12月	2,105,145	1,857,205
R3年	1月	2,149,037	2,043,175
	2月	1,908,589	1,806,013
	3月	2,404,908	2,133,676
	4月	1,851,760	1,651,986
	5月	1,286,988	1,136,116
	6月	1,408,105	1,321,868
	7月	1,505,296	1,368,393
	8月	1,487,093	1,336,028
	9月	1,758,527	1,538,769
合計		21,556,323	19,429,475
合計(10%税抜き)		19,596,657	17,663,159

# 恵庭市地域公共交通活性化協議会における地域公共交通確保維持改善事業の概要

## 事業実施の目的・必要性

恵庭市は、札幌市と千歳市を結ぶ都市間輸送を中心としたバス路線が北海道中央バス(株)により2路線運行されている。

市街地の交通としては、平成22年12月より市街地全体を循環する再編バス路線の実証運行を行ない、平成24年度よりエコバスの本格運行を開始した。郊外地においては、運行廃止となった国鉄バス路線の代替策として市バスを運行していたが、全ての地域をカバーできないほか利用者が減少したため、これに代わるものとして平成22年12月より乗合タクシーの実証運行を行い、平成24年から本格運行を開始した。これに伴い代替市バスを廃止した。

平成28年度に恵庭市地域公共交通総合連携計画を策定し、運行課題の解消を目指したエコバス路線・ダイヤ再編を行ない、平成30年4月から運行を開始、環境にも配慮した生活交通ネットワークの構築を目指している。

また、令和3年4月からはバス停に「はなふる」を追加し、公共施設の利便性を図る。

## 生活交通確保維持改善計画の目標

対象系統の目標利用者数を下記のとおり設定する。

- ・JR島松駅～JR恵庭駅東口～JR島松駅 =91,000人/年
- ・JR島松駅～JR恵庭駅西口～JR島松駅 =88,000人/年

## 令和3年度事業概要

JR島松駅～JR恵庭駅東口～JR島松駅  
【3系統】運行日数365日・運行回数6,585回

JR島松駅～JR恵庭駅西口～JR島松駅  
【54系統】運行日数365日・運行回数6,340回

## 地域公共交通の現況

- ・JR千歳線(島松駅、恵み野駅、恵庭駅、サッポロビール庭園駅)
- ・北海道中央バス(株)(市内2路線)
- ・えにわコミュニティバス(循環2コース)
- ・えにわコミュニティタクシー(1日7便)

## 協議会開催状況

- 令和2年6月12日(金) 令和2年度 第1回協議会の書面開催  
第3次恵庭市地域公共交通総合連携計画(案)、地域内フィーダー系統確保維持計画(案)
- 令和2年7月6日(月) 令和2年度 第2回協議会の書面開催  
前年度歳入歳出決算、監査、利用状況、今年度利用状況、つみ整形前バス停設置陳情受理、今年度事業計画(案)、今年度歳入歳出予算(案)、バスマップ作成
- 令和2年10月26日 令和2年度 第3回協議会の開催
- 令和3年1月12日 令和2年度第4回協議会の書面開催
- 令和3年2月19日 令和2年度第5回協議会の書面開催
- 令和3年6月30日 令和3年度第1回協議会の書面開催
- 令和3年10月25日 令和3年度第2回協議会の開催

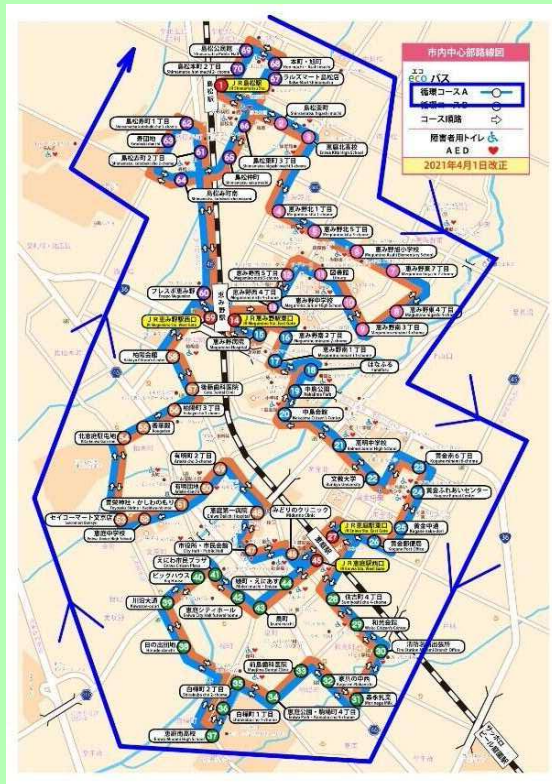
# 令和3年度事業の実施状況

## 1) プロセス、創意工夫

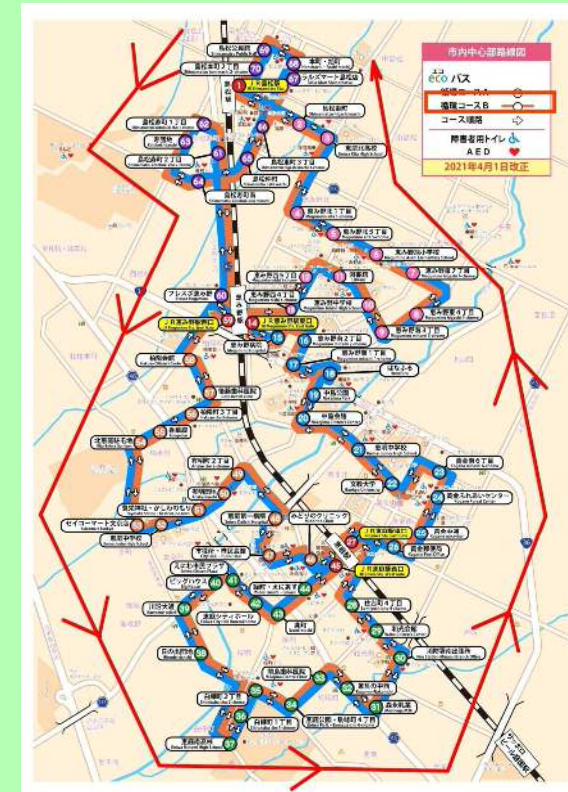
- ・バスマップの形状を2つ折りからコンパクトで持ち運びのしやすい蛇腹折への変更を継続した。
- ・エコバスポスター、地域回覧板などでエコバス周知を行った。
- ・エコバス車内にモニターを設置し、地元企業広告や市政情報の発信を行った。
- ・各バス停において次の行先を表示させることで利用者の利便性向上に努めた。
- ・バス停に「はなふる」を追加し、公共施設の利便性をはかった。

## 2) 運行系統

### JR島松駅～JR恵庭駅東口～JR島松駅 3系統



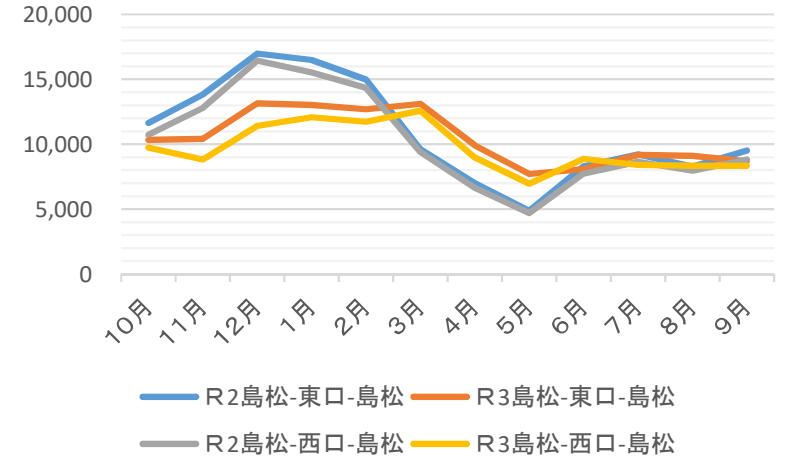
### JR島松駅～JR恵庭駅西口～JR島松駅 5 4系統



### 3) 利用実績

		JR島松駅 (JR恵庭駅東口) JR島松駅	JR島松駅 (JR恵庭駅西口) JR島松駅
		利用者数	利用者数
R1年	10月	11,635	10,711
	11月	13,822	12,804
	12月	16,976	16,428
R2年	1月	16,484	15,536
	2月	14,990	14,356
	3月	9,606	9,396
	4月	7,012	6,641
	5月	4,879	4,702
	6月	8,300	7,749
	7月	9,230	8,662
	8月	8,291	7,975
	9月	9,503	8,832
合計		130,728	123,792

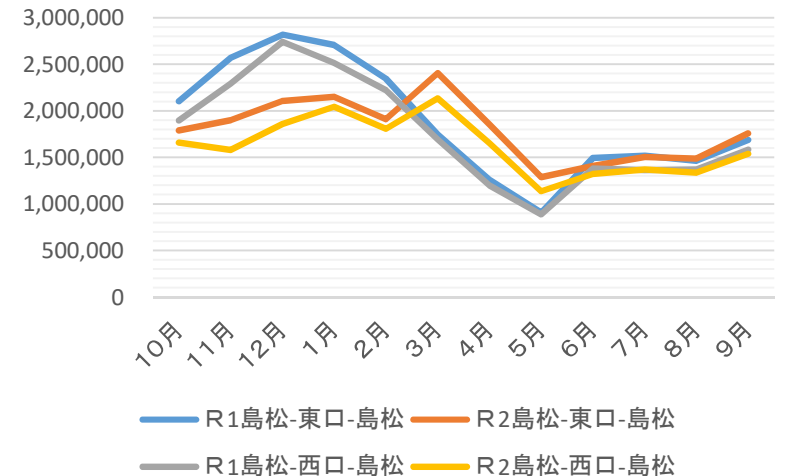
		JR島松駅 (JR恵庭駅東口) JR島松駅	JR島松駅 (JR恵庭駅西口) JR島松駅
		利用者数	利用者数
R2年	10月	10,335	9,727
	11月	10,404	8,827
	12月	13,148	11,406
R3年	1月	13,026	12,071
	2月	12,691	11,725
	3月	13,111	12,578
	4月	9,917	8,963
	5月	7,709	6,952
	6月	8,090	8,875
	7月	9,162	8,397
	8月	9,103	8,331
	9月	8,700	8,330
合計		125,396	116,182



### 4) 収入実績

		JR島松駅 (JR恵庭駅東口) JR島松駅	JR島松駅 (JR恵庭駅西口) JR島松駅
		収入額	収入額
R1年	10月	2,100,766	1,897,269
	11月	2,568,951	2,291,891
	12月	2,818,578	2,741,752
R2年	1月	2,707,804	2,516,281
	2月	2,347,795	2,222,804
	3月	1,743,978	1,692,319
	4月	1,259,669	1,198,171
	5月	907,828	887,189
	6月	1,493,795	1,379,047
	7月	1,515,979	1,362,607
	8月	1,463,081	1,368,713
	9月	1,684,886	1,584,012
合計		22,613,110	21,142,055
合計(10%税抜き)		20,557,373	19,220,050

		JR島松駅 (JR恵庭駅東口) JR島松駅	JR島松駅 (JR恵庭駅西口) JR島松駅
		収入額	収入額
R2年	10月	1,790,478	1,657,251
	11月	1,900,397	1,578,995
	12月	2,105,145	1,857,205
R3年	1月	2,149,037	2,043,175
	2月	1,908,589	1,806,013
	3月	2,404,908	2,133,676
	4月	1,851,760	1,651,986
	5月	1,286,988	1,136,116
	6月	1,408,105	1,321,868
	7月	1,505,296	1,368,393
	8月	1,487,093	1,336,028
	9月	1,758,527	1,538,769
合計		21,556,323	19,429,475
合計(10%税抜き)		19,596,657	17,663,159





## 5) 事業実施の適切性

各事業は計画通り適切に実施された。

## 7) 事業の今後の改善点

- ・バスマップの作成
- ・利用方法、乗継券、運行情報の周知活動
- ・バスロケーションシステムの向上
- ・車内掲載物の充実
- ・バス停留所の利便性の向上

## 6) 目標・効果達成状況

JR島松駅～JR恵庭駅東口～JR島松駅

【3系統】

目標利用人数91,000人に対し実績125,396人で、事業が計画に位置づけられた目標を達成できた。

JR島松駅～JR恵庭駅西口～JR島松駅

【54系統】

目標利用人数88,000人に対し実績116,182人で、事業が計画に位置づけられた目標を達成できた。

## 8) 地方運輸局及び地方航空局における二次評価結果(案)

運輸局記載欄

議案第5号 全国都市緑化フェア(ガーデンフェスタ北海道2022)開催に係るエコバス・エコタクの無料運行について

1. 経緯

令和4年6月24日から7月23日までの期間で開催される全国都市緑化フェア(ガーデンフェスタ北海道2022)について、開催期間中は恵庭駅から会場まで無料シャトルバスの運行が行われる予定ですが、市民の来場手段の確保等のため、フェア期間中のエコバス・エコタクの一部無料化を図りたい旨、恵庭市役所全国都市緑化フェア推進室より申し出があったものです。

2. 目的

- ・無料シャトルバスだけでなく、市内全域からの来場手段の確保
- ・メイン会場(はなふる)だけでなく、まちなか会場(市内9カ所)への無料移動手段の確保
- ・公共交通への転換によるフェア期間の交通渋滞の軽減、地域住民の生活への負担軽減
- ・恵庭市民に対するフェア周知及び来場者の掘り起こし
- ・エコバスの周知及び利用の促進、新規利用者の開拓

3. 無料とする期間

フェア期間内の土・日・祝日

6/25(土)、26(日)、7/2(土)、7/3(日)、7/9(土)、7/10(日)、7/16(土)、7/17(日)、7/18(月祝)、7/23(土)、7/24(日) 計11日間

4. 対象路線

エコバス……対象期間全便

エコタク……対象期間における「はなふる」乗降者

5. 料金収入の減少に対する措置

無料化に伴う料金収入減少相当分については、以下の金額を全国都市緑化フェア推進室より恵庭市地域公共交通活性化協議会へ減収補填金の支払いを受けるものとします。

エコバス減収分……864,790円(令和元年における同時期実績額から算出)

エコタク減収分……実費分(推定:142人分 42,600円)

6. その他

全国都市緑化フェアからの減収補填金は、実際に減収となる実費ではないため、札幌運輸支局に対し運賃の変更届が必要となります。

なおフェア期間中の無料シャトルバス運行については、運行主体となるのが当協議会ではなく、交通計画等に基づかない臨時的な運行であるため本協議会の協議対象事項外となります。

市民周知は、定期券の購入に影響を与える可能性があるため実施6カ月前から行います。

議案第6号

えにわコミュニティバス(エコバス)広告取扱内規の一部改正について

【これまでの経緯】

広告収入の増加を目的として平成28年11月より行ってきたエコバス停留所標識への広告については、料金設定当初からダイヤ・運行経路が変更となっており、現実の利用状況にそぐわないものとなっているため、制度の存続や料金設定も含め、広告制度の在り方について再考が必要です。

【本年度の標識広告掲載実績】

停留所下部 R3.8.2～R3.8.16 恵庭墓園臨時送迎バス時刻表(環境課)

R3.8.22～R4.7.24 ガーデンフェスタ北海道2022(緑化フェア推進室)

R3.9.1～R4.3.31 恵庭市AED設置施設公表制度について(消防本部)

※掲出のない期間は、バス停の一時移設やダイヤの変更情報等の他、「忘れ物等の問合せ先」を掲出しています。なおこれまでのところ、民間事業者からは問合せはあったものの、掲載の実績はありません。

【今後の方向性】

- ・過年度も含め民間事業者からの申込み実績はありませんが、市の事業等で広告掲出を行っているケースが存在していることから、制度自体は存続させます。
- ・現行料金設定は現在の利用者実績にそぐわないものとなっているため、利用者数に合わせて変更としたい。
- ・料金は、利用者数をや利用者特性を考慮し、JR 駅とそれ以外とで分けることで、わかりやすいものとしたい。

【現行料金】 ※えにわコミュニティバス(エコバス)広告取扱内規第7条抜粋

種 別	規 格	単 位	料 金
停留所標識	縦：100mm 横：360mm または 縦：最大 500mm 横：最大 360mm (A4 横サイズを推奨)	1 か月 1 面	<u>JR 恵み野駅東口</u> 3,000 円
			<u>恵庭南高校、 恵み野東7丁目、 図書館、 恵庭北高校、 JR 恵庭駅東口、 JR 島松駅</u> 2,000 円
			それ以外 1,000 円

【改正料金(案)】

種 別	規 格	単 位	料 金
停留所標識	縦：100mm 横：360mm または 縦：最大 500mm 横：最大 360mm (A4 横サイズを推奨)	1 か月 1 面	<a href="#">JR 恵庭駅東口</a> <a href="#">JR 恵庭駅西口</a> <a href="#">JR 恵み野駅東口</a> <a href="#">JR 恵み野駅西口</a> <a href="#">JR 島松駅</a> 2,000 円
			それ以外 1,000 円

【参考:令和2年度 OD 調査の結果】 R3.2.1～R3.2.7 調査

順位	停留所名	乗	降	計
1	JR 恵庭駅西口	576	717	1,293
2	恵庭南高校	659	440	1,099
3	JR 恵庭駅東口	406	489	895
4	JR 恵み野駅東口	421	466	887
5	JR 恵み野駅西口	394	437	831
6	JR 島松駅	351	257	608
7	恵庭北高校	206	240	446
8	恵み野東7丁目	232	176	408
9	黄金南6丁目	169	170	339
10	セイコーマート文京店	157	126	283

