

恵庭市バリアフリー特定事業計画

令和8年3月
恵庭市

目次

事業者・事業一覧	……………P1
地区別特定事業計画（恵庭駅周辺地区）	……………P5
地区別特定事業計画（恵み野駅周辺地区）	……………P16
地区別特定事業計画（島松駅周辺地区）	……………P22
交通安全特定事業計画	……………P39
教育啓発特定事業計画	……………P40
ソフト事業について	……………P43

恵庭市バリアフリー特定事業計画 事業者・事業一覧(令和7年度版)

恵庭駅周辺地区

特定事業	事業者	整理番号	頁	施設名	事業内容	実施予定期間(年度)																
						済	23-R1	R2	R3	R4	R5	R6	R7	R8	R9	R10	R11	R12				
道路	北海道札幌建設管理部	①	P.6	道道恵庭停車場線	段差・傾斜・勾配の改善、ブロック舗装																	
					視覚障がい者用視線誘導ブロックの設置(①)																	
					視覚障がい者用視線誘導ブロックの設置(②)																	
	土木課	②	P.7	市道柏木戸磯通	段差・傾斜・勾配の改善、排水性舗装																	
					視覚障がい者用視線誘導ブロックの設置																	
		③	P.7	市道団地中央通	同上																	
		④	P.7	市道黄金学園通	同上																	
		⑤	P.7	市道恵庭大通	同上																	
		⑥	P.8	恵庭駅西口駅前広場	視覚障がい者用視線誘導ブロック設置																	
案内板の設置																						
⑦		P.9	相生通	視覚障がい者用視線誘導ブロック設置																		
	歩道照明																					
⑧	P.10	相生中通	視覚障がい者用視線誘導ブロック設置																			
建物	管財・契約課	⑨	P.11	恵庭市役所	駐車場と出入口の移動円滑化																	
					出入口の段差解消																	
					多目的トイレの設置																	
					段差部分注意喚起用床材の設置																	
					階段手摺の設置																	
					音声案内及びインターホンの設置(機器)																	
					議場傍聴席用昇降機の設置(機器)																	
					屋外スロープ改修																	
					自動ドア改修																	
					屋外スロープへの点字ブロック設置																	
					1階案内看板カラーユニバーサルデザイン化																	
					トイレ表示錠の色覚バリアフリー																	
					1階レイアウト変更に伴う点字ブロックの移設																	
	経営管理課	⑩	P.13	第2庁舎	エレベーターの設置																	
					多目的トイレの設置																	
					出入口の誘導用ブロック設置																	
					スロープの設置																	
					障がい者用駐車スペースの確保・マーク設置																	
公園	管理課	⑪	P.14	恵庭ふるさと公園	駐車場トイレ整備																	
					広場舗装・UD花壇・水飲台整備																	
					園路舗装整備1																	
		園路舗装整備2																				
⑫	P.15	カリンバ自然公園	案内標識の設置																			

恵み野駅周辺地区

特定事業	事業者	整理番号	頁	施設名	事業内容	実施予定期間(年度)																
						済	23-R1	R2	R3	R4	R5	R6	R7	R8	R9	R10	R11	R12				
道路	土木課	①	P.17	市道黄金中島通	段差・傾斜・勾配の改善、排水性舗装																	
					視覚障がい者用視線誘導ブロックの設置																	
		②	P.17	市道恵み野環状通	同上																	
		③	P.17	市道恵み野2号線	同上																	
		④	P.17	恵み野駅西口駅前広場	同上																	
		⑤	P.17	市道恵み野団地中央通	同上																	
建物	教育施設課	⑥	P.18	恵み野会館	トイレ入口有効確保の建具改修工事																	
					小・大便器の手摺設置工事																	
	介護福祉課	⑦	P.19	恵み野憩の家	一階ホール手すりの設置																	
					玄関前段差解消																	
					館内案内板設置																	
					身障者用アプローチ及び視覚障がい者用視線誘導ブロックの設置																	
読書推進課	⑧	P.20	恵庭市立図書館	駐車場と入口との移動等円滑化整備																		
				多目的トイレの改善(オストメイト設備等)																		
公園	管理課	⑨	P.21	恵み野中央公園・恵み野南緑地	車椅子利用者駐車場の設置																	
					案内表示の設置																	
					園路改修(恵み野中央公園)																	
					園路改修(恵み野南緑地)																	

島松駅周辺地区

特定事業	事業者	整理番号	頁	施設名	事業内容	実施予定期間(年度)																			
						済	23-R1	R2	R3	R4	R5	R6	R7	R8	R9	R10	R11	R12							
道路	北海道札幌建設管理部	①	P.23	道道島松停車場線	段差・傾斜・勾配の改善、排水性舗装																				
					視覚障がい者用視線誘導ブロックの設置																				
	土木課	②	P.24	市道南20号島松線	同上																				
						同上																			
						同上																			
						同上																			
						同上																			
						同上																			
						同上																			
						同上																			
公共交通	北海道旅客鉄	⑪	P.29	千歳線 島松駅	島松駅バリアフリー化																				
					エレベーター新設																				
					多目的トイレ設置(オストメイト設備等)																				
					手すり新設・補強改善																				
					身障者用駐車場の設置																				
					スロープ新設																				
					出入口誘導用・注意喚起用ブロック設置																				
					駐車場と出入口の移動円滑化経路整備																				
					障がい者用駐車場の整備																				
					スロープの移動円滑化経路整備																				
建物	社会教育課	⑫	P.31	島松公民館	階段の注意喚起用点字ブロックの敷設																				
					障がい者用出入口の誘導用ブロック設置①																				
					駐車場マーク設置																				
					障がい者用出入口の誘導用ブロック②																				
					身障者便所の多目的化(オストメイト設置)																				
	読書推進課	⑬	P.33	恵庭市立図書館島松分館	障がい者専用駐車場の整備																				
					障がい者専用駐車場の整備																				
					障がい者専用駐車場の整備																				
					障がい者専用駐車場の整備																				
					障がい者専用駐車場の整備																				
島松支所	⑭	P.34	島松支所	障がい者専用出入口の誘導用ブロック設置①																					
				障がい者専用出入口の誘導用ブロック②																					
				障がい者専用出入口の誘導用ブロック②																					
				障がい者専用出入口の誘導用ブロック②																					
				障がい者専用出入口の誘導用ブロック②																					
健康スポーツ課	⑮	P.35	島松体育館	障がい者用駐車スペース確保																					
				障がい者用駐車スペース確保																					
				障がい者用駐車スペース確保																					
				障がい者用駐車スペース確保																					
				障がい者用駐車スペース確保																					
				障がい者用駐車スペース確保																					
				障がい者用駐車スペース確保																					
				障がい者用駐車スペース確保																					
				障がい者用駐車スペース確保																					
				障がい者用駐車スペース確保																					
まちづくり推進課	⑯	P.36	島松地区複合施設	点字ブロックの設置																					
				点字ブロックの設置																					
				点字ブロックの設置																					
				点字ブロックの設置																					
				点字ブロックの設置																					
				点字ブロックの設置																					
				点字ブロックの設置																					
				点字ブロックの設置																					
				点字ブロックの設置																					
				点字ブロックの設置																					
公園	管理課	⑰	P.38	かつら公園	多目的トイレの設置																				
					多目的トイレの設置																				
					多目的トイレの設置																				

交通安全特定事業計画

事業者	整理番号	頁	事業名	事業概要	進捗
北海道公安委員会・北海道警察	①	P.39	道路の安全確保	視覚障がい者用音響付加装置の設置	検討
	②	P.39		歩車分離式信号機の設置	検討
	③	P.39	違法駐車対策	歩道上駐車を取り締まり	継続
	④	P.39	信号機のLED化	信号機のLED更新	継続
	⑤	P.39	歩行者用信号灯器増設	歩行者用信号灯器増設	継続

教育啓発特定事業計画

事業者	整理番号	頁	事業名	事業概要	進捗
生活環境課	①	P.40	自転車利用者への啓発	マナー啓発	継続
障がい福祉課	②	P.41	理解促進・啓発事業	障がい理解及び障害者差別解消法の推進	継続
	③	P.41		広報えにわによる周知活動	継続
	④	P.41		消防職員向け救急要請対応手話講習会の実施	継続
	⑤	P.41		職員研修の実施	継続
	⑥	P.41		地域ネットワークの構築	継続
	⑦	P.41		出前講座の実施	継続
	介護福祉課	⑧		P.42	高齢者の権利擁護の理解・促進を図るための啓発・周知、学習機会の提供の実施

ソフト事業

事業者	整理番号	頁	事業名	事業概要	進捗
生活環境課	①	P.43	駅周辺の有料駐車場における障がい者専用スペースの確保	駅周辺の有料駐車場における障がい者専用スペースの確保	完了
	②	P.43	恵庭市公共交通「えにわコミュニティバス」のバリアフリー化	エコバス車両のバリアフリー化	完了
廃棄物管理課	③	P.43	ごみ分別事典「声の広報版」の配布	音声収録CDの配布	継続
	④	P.43	生ごみ分別事典「声の広報版」の配布	音声収録CDの配布	完了
	⑤	P.43	有料指定ごみ袋の本体袋及び外装袋における視覚障がい者に配慮した加工	視覚障がい者に配慮したごみ袋の加工	継続
	⑥	P.43	燃やせるごみ袋用差額シールにおける視覚障がい者に配慮した加工	視覚障がい者に配慮したごみ袋用差額シールの加工	継続
	⑦	P.43	有料指定ごみ処理券における視覚障がい者に配慮した加工	視覚障がい者に配慮したごみ処理券の加工	継続
共通	⑧	P.43	多言語表記の取組	特定事業施設における多言語の表記	継続
障がい福祉課	⑨	P.44	障がい者等に対する理解を深めるための取り組み	交流事業等の補助	完了
	⑩	P.44		いけまぜ夏フェス2014inえにわの開催	完了
	⑪	P.44		全道身体障がい者福祉大会の開催	完了
	⑫	P.44		手話・要約筆記奉仕員養成研修事業	手話奉仕員養成講習の開催
教育支援課	⑬	P.45	特別支援教育の推進	特別支援学級の開設	完了
	⑭	P.45	特別支援教育の推進	通級指導教室の運営	継続
読書推進課	⑮	P.45	図書宅配サービス	宅配便による図書の宅送	継続
	⑯	P.45	大活字本およびCDブックの貸出	大活字本・CDブック・DVDブックの貸出	継続
	⑰	P.45	図書の点訳・音訳等のサービス	図書の点訳・音訳	継続
	⑱	P.45	サビエの活用	点字、デジータデータの提供	継続

道路特定事業計画

事業者	北海道札幌建設管理部千歳出張所
-----	-----------------

1. 施設の名称

道路名	道道恵庭停車場線
事業区間	相生町14～栄恵町73-2

2. 事業の内容・実施予定期間

事業内容	事業量	実施量	事業費 (百万円)	実施予定期間(年度)														
				済	23- R1	R2	R3	R4	R5	R6	R7	R8	R9	R10	R11	R12		
段差・傾斜・勾配の改善、ブロック舗装	480m		90															
視覚障がい者用視線誘導ブロックの設置(①)	480m		5															
視覚障がい者用視線誘導ブロックの設置(②)	1式		5															

3. 資金の調達方法

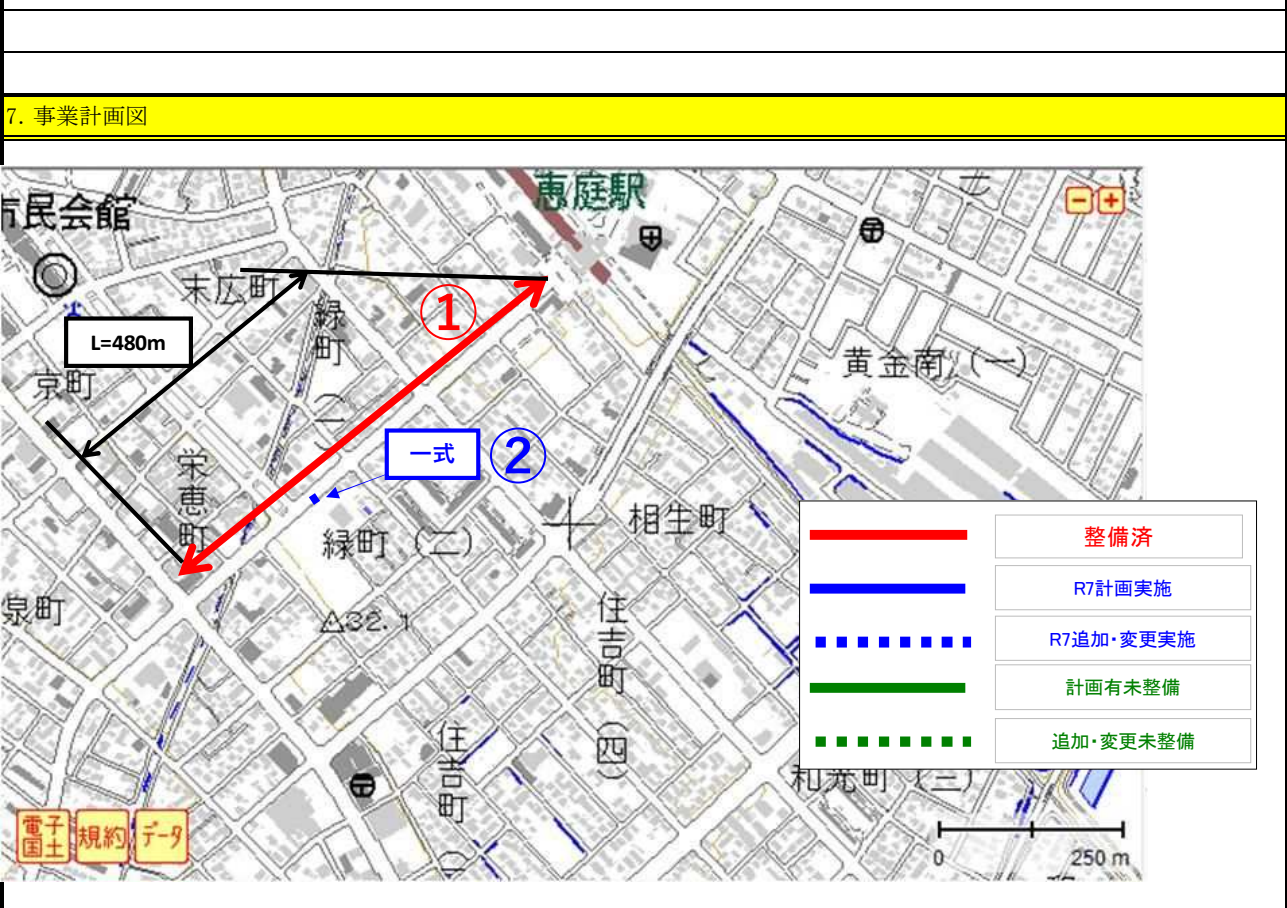
4. 事業の実施に際し配慮すべき事項

5. 令和7年3月からの追加・変更点(新旧対照)

[官民連携複合施設「えにあす」へ誘導する歩道内の視覚障がい用施設誘導ブロックを設置。\(道道部分のみ\)](#)
[令和7年度:点字ブロック撤去、撤去箇所の復旧。](#)

6. 令和7年度までの事業完了見込み(令和8年度以降のスケジュール)

7. 事業計画図



道路特定事業計画

事業者	恵庭市建設部土木課
-----	-----------

1. 施設の名称

道路名	恵庭地区生活関連経路
事業区間	下図の通り

2. 事業の内容・実施予定期間

事業内容	事業量	実施量	事業費 (百万円)	実施予定期間(年度)													
				済	23~ R1	R2	R3	R4	R5	R6	R7	R8	R9	R10	R11	R12	
市道柏木戸磯通	1,000 m		203														
市道団地中央通	400 m		—														
市道黄金学園通	700 m		17														
市道恵庭大通	600 m	83 m	166														

3. 資金の調達方法

社会資本整備総合交付金(39P)を活用した事業。

4. 事業の実施に際し配慮すべき事項

39Pは要望額に対し30%程度の内示額のため、予定通りに事業が進捗しない。

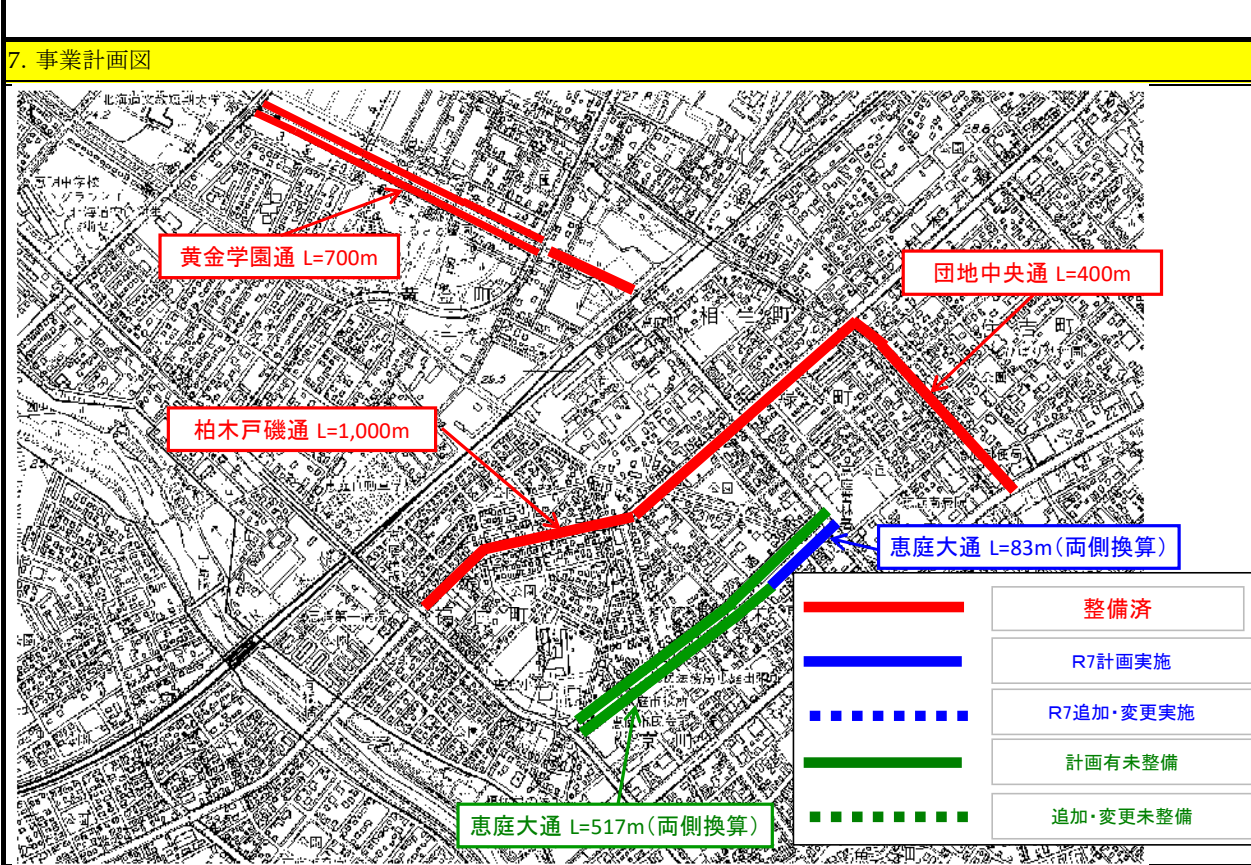
5. 令和7年3月からの追加・変更点(新旧対照)

- 市道恵庭大通:実施年度をR7・R8→R7・R8・R9に変更
- 市道恵庭大通:事業費を158百万円から166百万円に変更

6. 令和7年度までの事業完了見込み(令和8年度以降のスケジュール)

市道恵庭大通:R7工事着手・R9完成予定

7. 事業計画図



道路特定事業計画

事業者	恵庭市建設部土木課
-----	-----------

1. 施設の名称

道路名	恵庭駅西口駅前広場
事業区間	相生町(詳細事業区間は「計画図」参照)

2. 事業の内容・実施予定期間

事業内容	事業量	実施量	事業費 (百万円)	実施予定期間(年度)														
				済	23~R1	R2	R3	R4	R5	R6	R7	R8	R9	R10	R11	R12		
視覚障がい者用視線誘導ブロック設置	A=2,643㎡		84															
案内板の設置	1基		1															

3. 資金の調達方法

社会資本整備総合交付金、一般財源

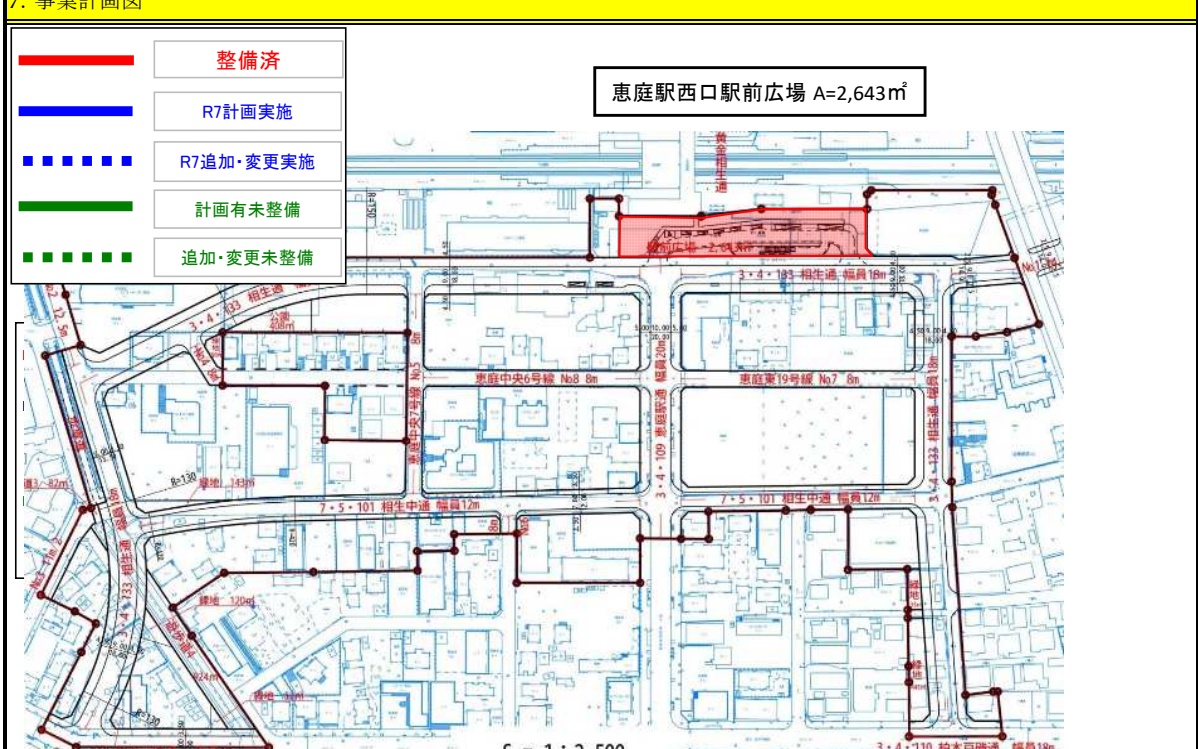
4. 事業の実施に際し配慮すべき事項

本工事は、駅前広場を供用しつつ整備を行うことから、車両や歩行者の導線について市民に対し十分な周知を図り施行することが必要である。

5. 令和7年3月からの追加・変更点(新旧対照)

6. 令和7年度までの事業完了見込み(令和8年度以降のスケジュール)

7. 事業計画図



道路特定事業計画

事業者	恵庭市建設部土木課
-----	-----------

1. 施設の名称

道路名	相生通
事業区間	相生町及び末広町の一部(詳細事業区間は「計画図」参照)

2. 事業の内容・実施予定期間

事業内容	事業量	実施量	事業費 (百万円)	実施予定期間(年度)																		
				済	23~ R1	R2	R3	R4	R5	R6	R7	R8	R9	R10	R11	R12						
視覚障がい者用視線誘導ブロック設置 歩道照明	L=805m		409																			

3. 資金の調達方法

社会資本整備総合交付金、一般財源

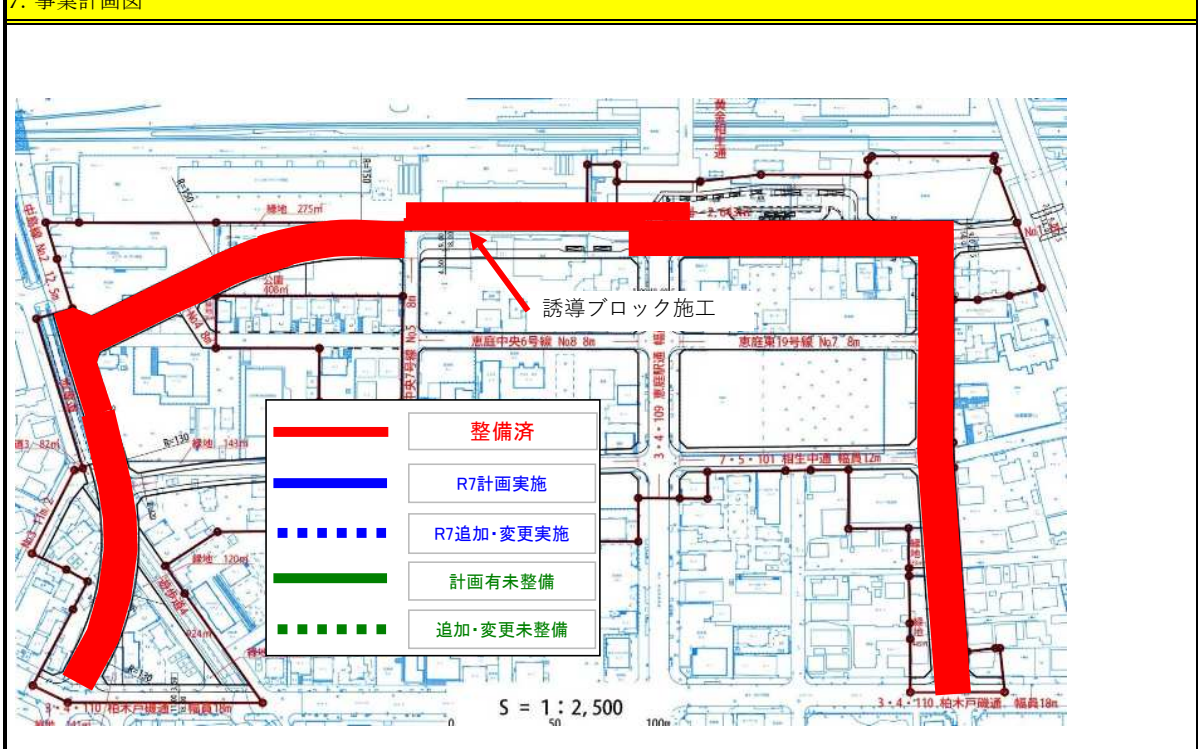
4. 事業の実施に際し配慮すべき事項

相生通は拡幅及び新設整備であることから、物件を移転しながらの整備となる。よって、整備期間や工程については十分調整の上実施が必要である。

5. 令和7年3月からの追加・変更点(新旧対照)

6. 令和7年度までの事業完了見込み(令和8年度以降のスケジュール)

7. 事業計画図



道路特定事業計画

事業者	恵庭市建設部土木課
-----	-----------

1. 施設の名称

道路名	相生中通
事業区間	相生町及び末広町の一部(詳細事業区間は「計画図」参照)

2. 事業の内容・実施予定期間

事業内容	事業量	実施量	事業費 (百万円)	実施予定期間(年度)																
				済	23~R1	R2	R3	R4	R5	R6	R7	R8	R9	R10	R11	R12				
視覚障がい者用視線誘導ブロック設置	L=359m		114																	

3. 資金の調達方法

社会資本整備総合交付金、一般財源

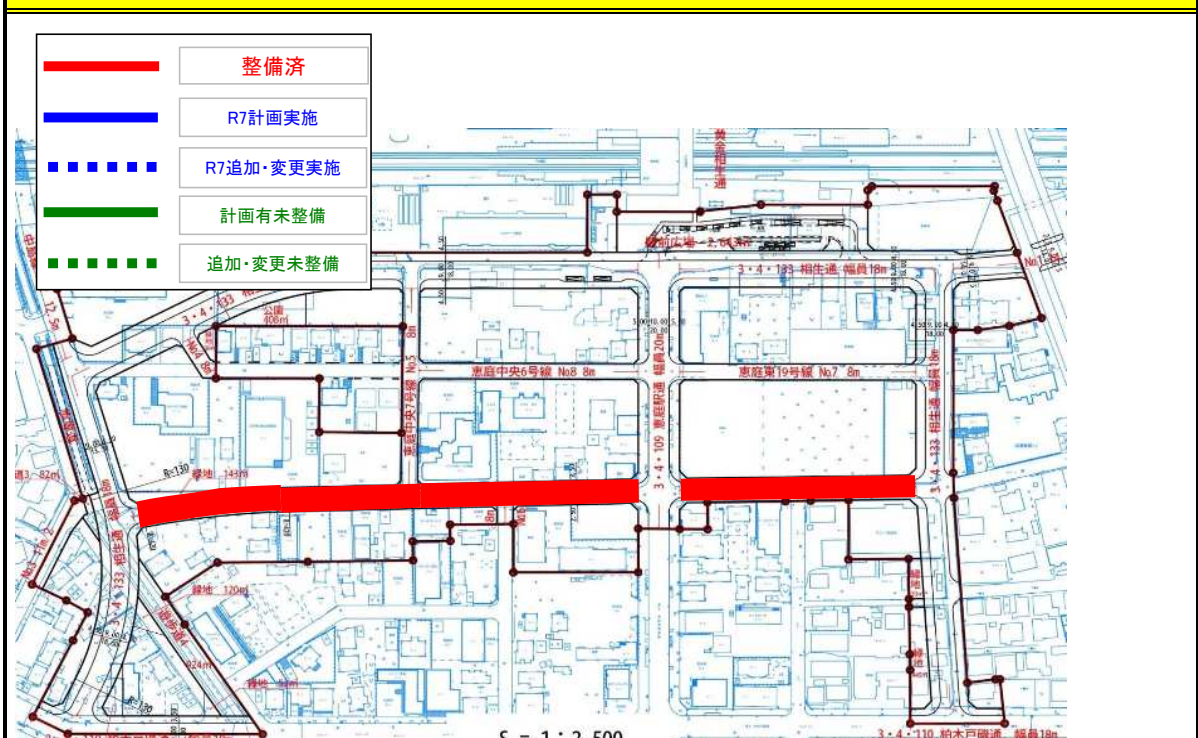
4. 事業の実施に際し配慮すべき事項

相生中通は拡幅及び新設整備であることから、物件を移転しながらの整備となる。よって、整備期間や工程については十分調整の上実施が必要である。

5. 令和7年3月からの追加・変更点(新旧対照)

6. 令和7年度までの事業完了見込み(令和8年度以降のスケジュール)

7. 事業計画図



建築物特定事業計画

事業者	管財・契約課
-----	--------

1. 施設の名称

恵庭市役所

2. 事業の内容・実施予定期間

事業内容	事業量	実施量	事業費 (百万円)	実施予定期間(年度)														
				済	23~ R1	R2	R3	R4	R5	R6	R7	R8	R9	R10	R11	R12		
駐車場と出入口の移動円滑化	1式																	
出入口の段差解消	1式																	
多目的トイレの設置	1式																	
段差部分注意喚起用床材の設置	1式		1															
階段手摺の設置	1式		2															
音声案内及びインターホンの設置(機器)	3箇所		1															
議場傍聴席用昇降機の設置(機器)	1基		13															
屋外スロープ改修	1箇所		4															
自動ドア改修	1式		2.5															
屋外スロープへの点字ブロック設置	2箇所		0.3															
1階案内看板カラーユニバーサルデザイン化	1式		2.1															
トイレ表示錠の色覚バリアフリー	4箇所	4箇所	0															
1階レイアウト変更に伴う点字ブロックの移設	1式		0															

3. 資金の調達方法

国庫補助、一般財源、起債

4. 事業の実施に際し配慮すべき事項

5. 令和7年3月からの追加・変更点(新旧対照)

[令和7年12月に実施する本庁舎1階のレイアウト変更に伴い、「総合案内」の場所移動で発生する点字ブロックの付け替え。](#)

6. 令和7年度までの事業完了見込み(令和8年度以降のスケジュール)

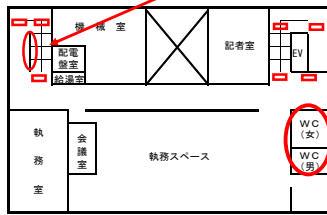
[令和7年末に実施済み。](#)

7. 事業計画図

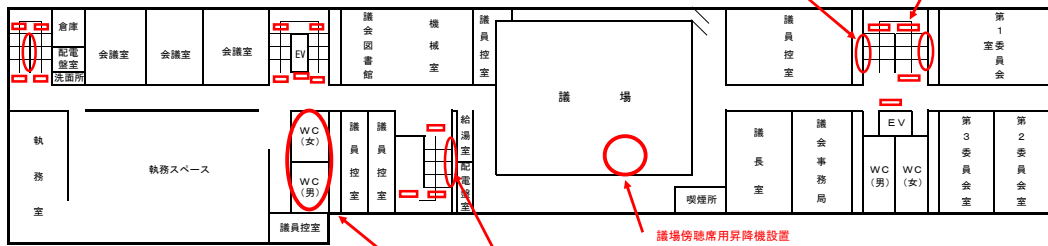
別紙庁舎平面図参照

恵庭市役所庁舎（本庁舎・増築）平面図

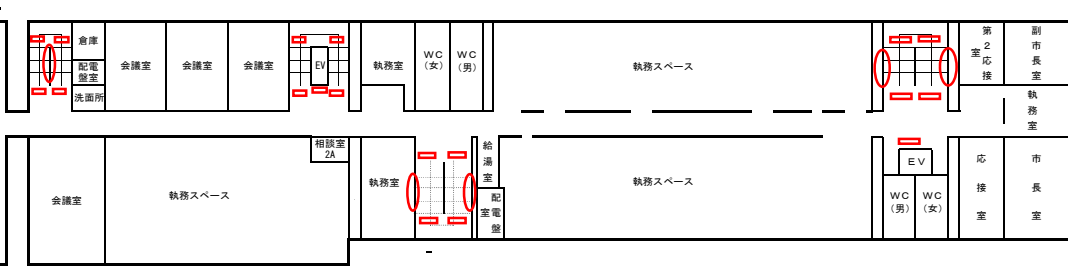
4 階



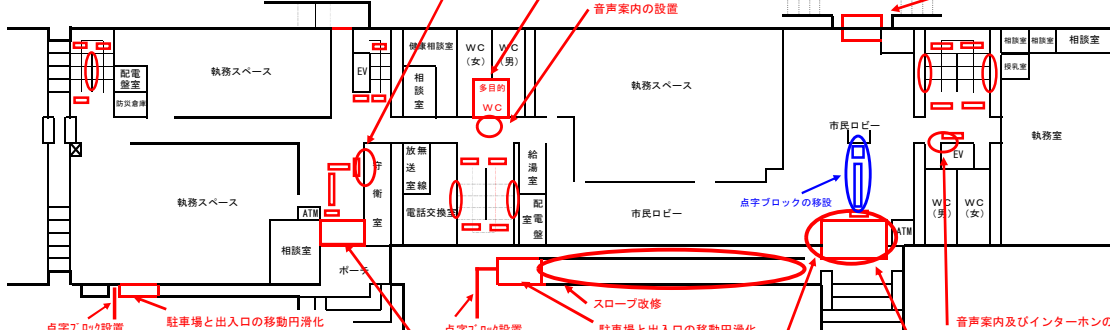
3 階



2 階



1 階



地階



—	整備済
—	R7計画実施
—	計画有未整備

恵庭市第2庁舎増築工事

事業者	恵庭市水道部経営管理課
-----	-------------

1. 施設の名称

第2庁舎

2. 事業の内容・実施予定期間

事業内容	事業量	実施量	事業費 (百万円)	実施予定期間(年度)													
				済	23~ R1	R2	R3	R4	R5	R6	R7	R8	R9	R10	R11	R12	
エレベーターの設置	一式																
多目的トイレの設置	一式																
出入り口の誘導用ブロック設置	一式																
スロープの設置	一式																
障がい者用駐車スペースの確保・マーク設置	一式																

3. 資金の調達方法

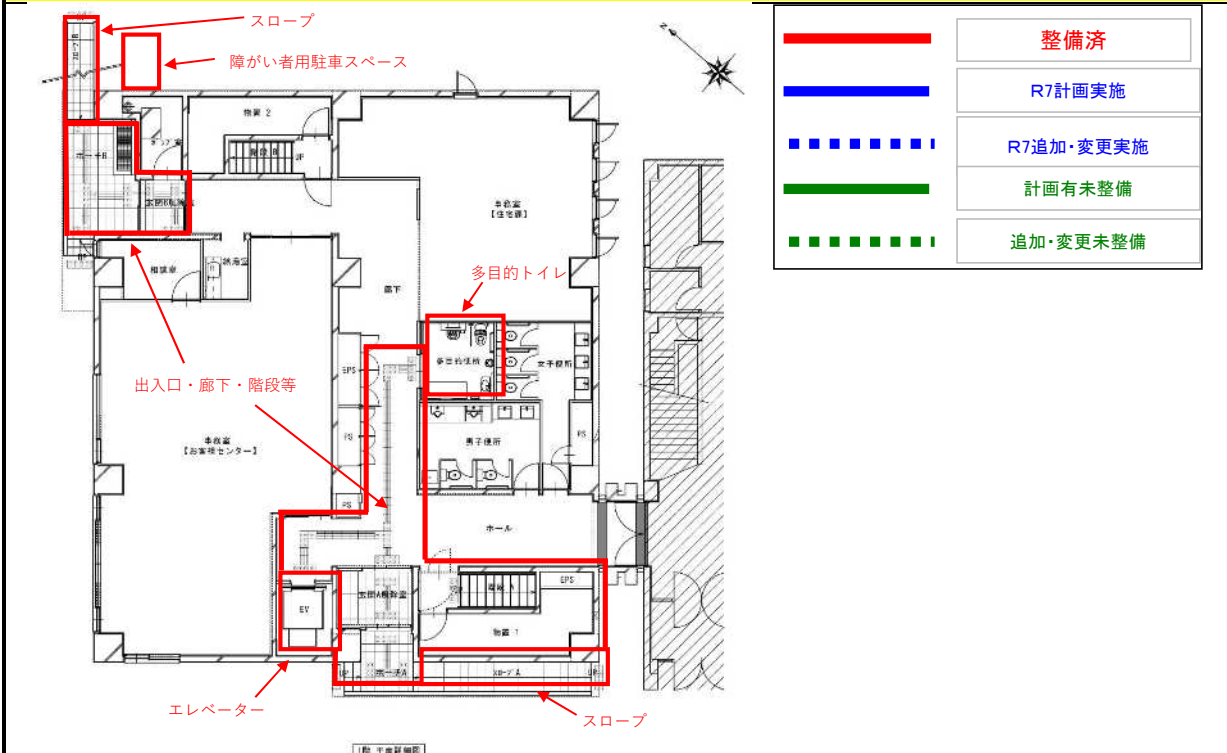
水道事業会計、下水道事業会計、一般会計

4. 事業の実施に際し配慮すべき事項

5. 令和7年3月からの追加・変更点(新旧対照)

6. 令和7年度までの事業完了見込み(令和8年度以降のスケジュール)

7. 事業計画図



都市公園特定事業計画

事業者	恵庭市建設部管理課
-----	-----------

1. 施設の名称

恵庭ふるさと公園

2. 事業の内容・実施予定期間

事業内容	事業量	実施量	事業費 (百万円)	実施予定期間(年度)													
				済	23~ R1	R2	R3	R4	R5	R6	R7	R8	R9	R10	R11	R12	
駐車場トイレ整備	1式	1式	40														
広場舗装・UD花壇・水飲台整備	1式	1式	31														
園路舗装整備1	1式	1式	7														
園路舗装整備2	1式	1式	3														

3. 資金の調達方法

国庫補助(民生安定)、起債、一般財源、まちづくり推進基金
 Park-PFIによる特定公園施設整備(駐車場・トイレ)には、社会資本整備総合交付金(官民連携型賑わい拠点創出事業)【交付率1/2】を活用

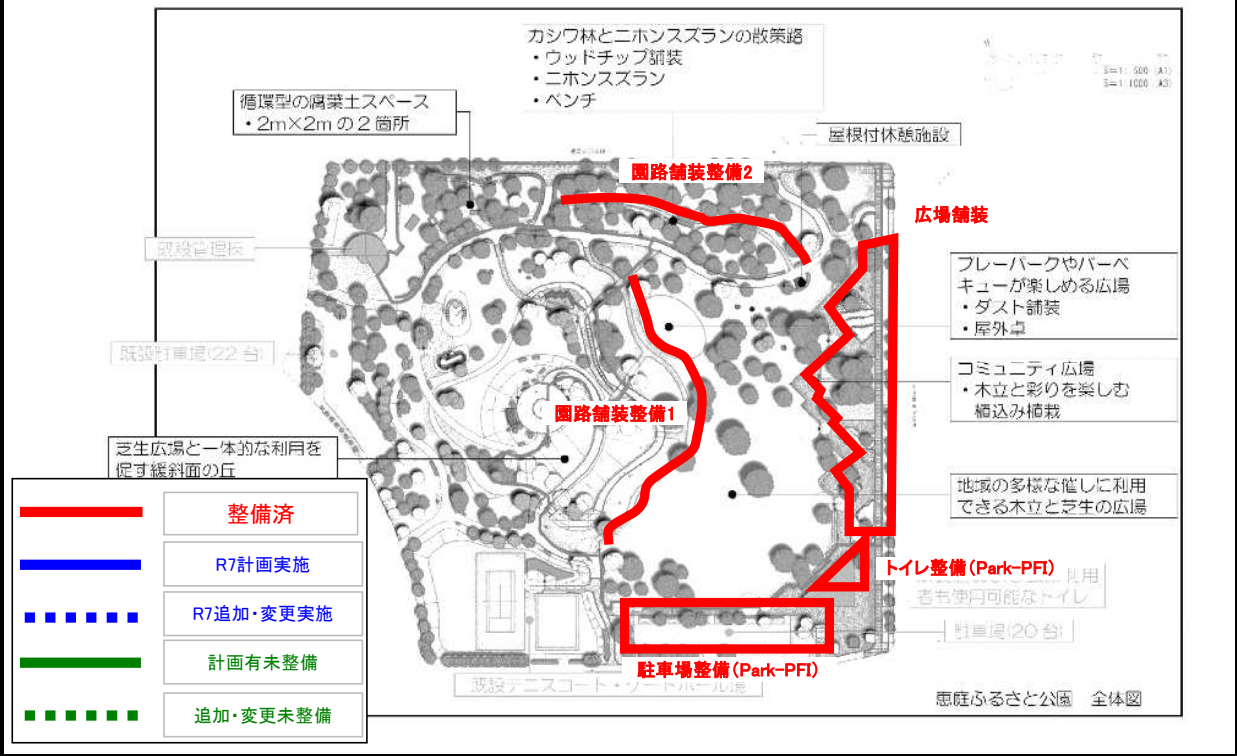
4. 事業の実施に際し配慮すべき事項

恵庭ふるさと公園は、「恵庭市公共施設花づくり基本指針」における拠点施設に位置づけられるとともに、周辺4町内会の地域活動の拠点としても活用されていることから、関連計画や活用団体への配慮が必要である。

5. 令和7年3月からの追加・変更点(新旧対照)

6. 令和7年度までの事業完了見込み(令和8年度以降のスケジュール)

7. 事業計画図



都市公園特定事業計画

事業者	恵庭市建設部管理課
-----	-----------

1. 施設の名称

カリンバ自然公園

2. 事業の内容・実施予定期間

事業内容	事業量	実施量	事業費 (百万円)	実施予定期間(年度)																
				済	23~ R1	R2	R3	R4	R5	R6	R7	R8	R9	R10	R11	R12				
案内標識の設置	1式		1																	

3. 資金の調達方法

一般財源

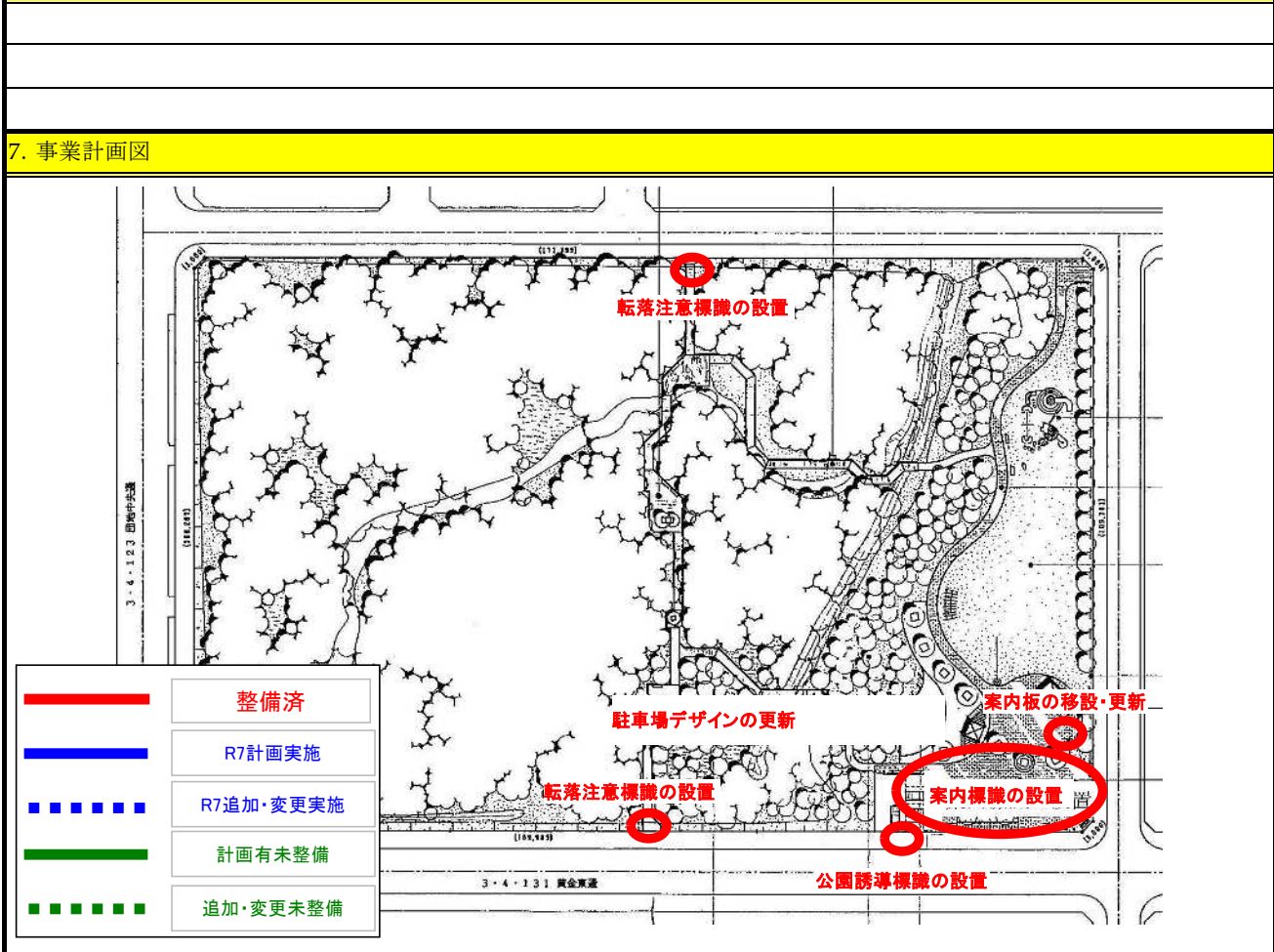
4. 事業の実施に際し配慮すべき事項

様々な公園利用者のニーズに配慮して事業を推進する。

5. 令和7年3月からの追加・変更点(新旧対照)

6. 令和7年度までの事業完了見込み(令和8年度以降のスケジュール)

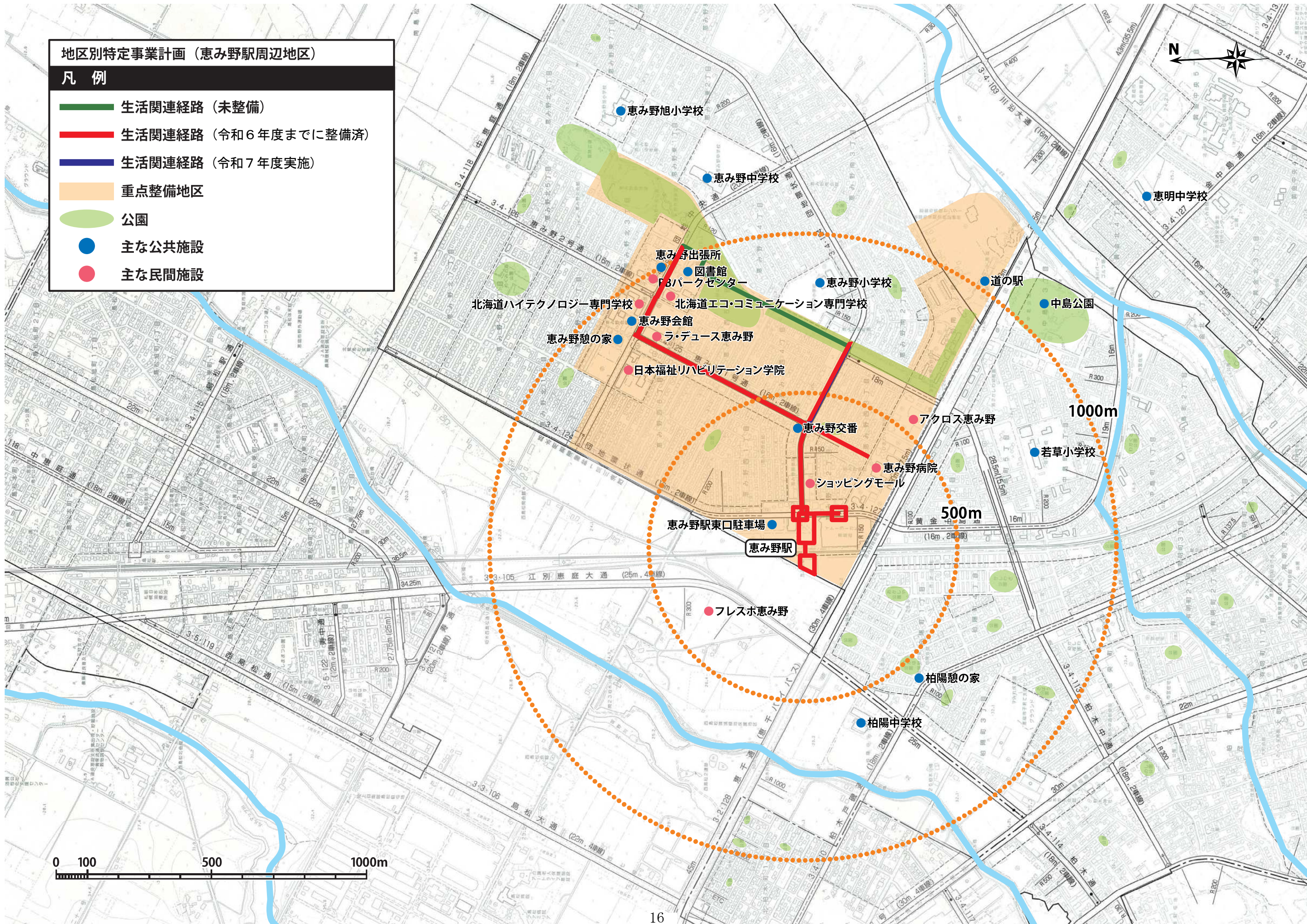
7. 事業計画図



地区別特定事業計画（恵み野駅周辺地区）

凡例

- 生活関連経路（未整備）
- 生活関連経路（令和6年度までに整備済）
- 生活関連経路（令和7年度実施）
- 重点整備地区
- 公園
- 主な公共施設
- 主な民間施設



道路特定事業計画

事業者	恵庭市建設部土木課
-----	-----------

1. 施設の名称

道路名	恵み野地区生活関連経路
事業区間	下図の通り

2. 事業の内容・実施予定期間

事業内容	事業量	実施量	事業費 (百万円)	実施予定期間(年度)													
				済	23~ R1	R2	R3	R4	R5	R6	R7	R8	R9	R10	R11	R12	
市道黄金中島通	140 m		23														
市道恵み野環状通	600 m		193														
市道恵み野2号線	820 m		79														
恵み野駅西口駅前広場	3,500㎡		60														
市道恵み野団地中央通	350 m		132														

3. 資金の調達方法

--

4. 事業の実施に際し配慮すべき事項

--

--

5. 令和7年3月からの追加・変更点(新旧対照)

--

--

--

6. 令和7年度までの事業完了見込み(令和8年度以降のスケジュール)

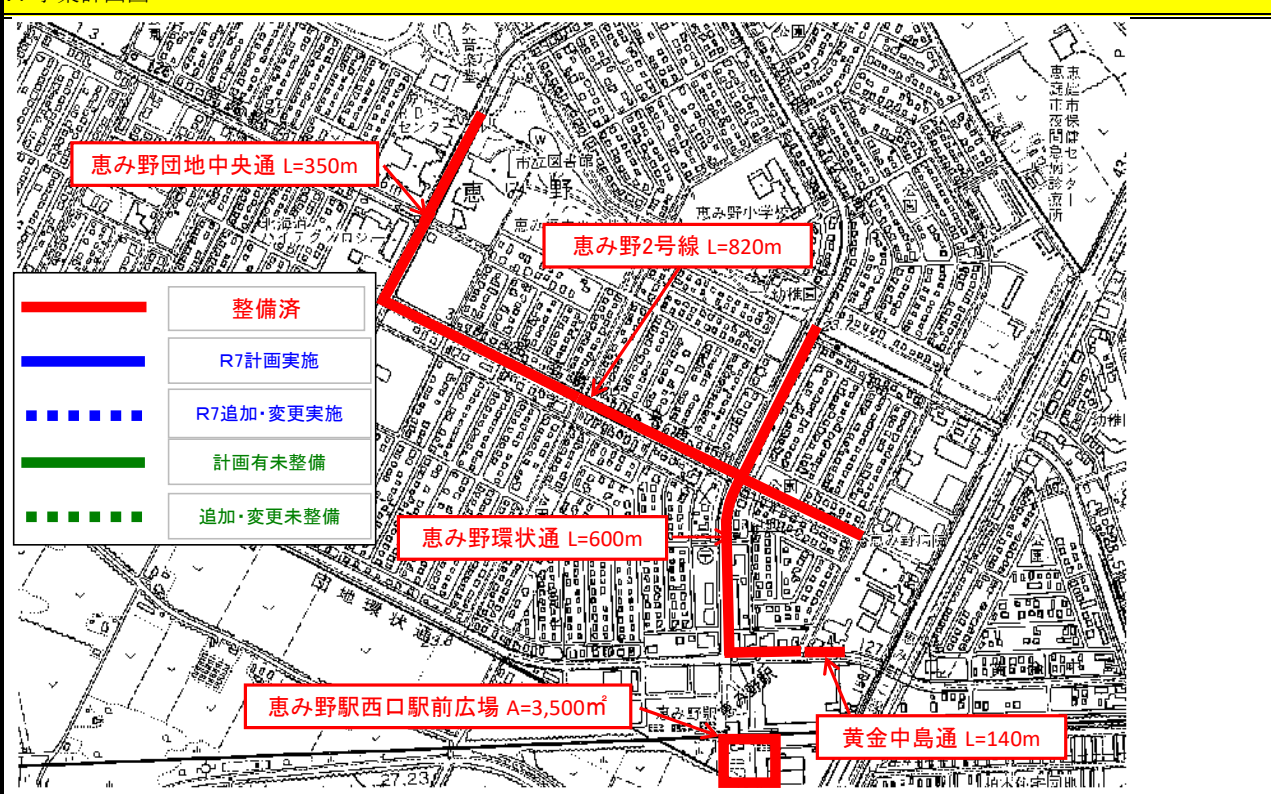
--

--

--

--

7. 事業計画図



建築物特定事業計画

事業者	恵庭市教育委員会教育施設課
-----	---------------

1. 施設の名称

恵み野会館

2. 事業の内容・実施予定期間

事業内容	事業量	実施量	事業費 (百万円)	実施予定期間(年度)													
				済	23~ R1	R2	R3	R4	R5	R6	R7	R8	R9	R10	R11	R12	
①トイレ入口有効確保の建具改修工事	4箇所		1														
②小・大便器の手摺設置工事	6箇所		1.2														

3. 資金の調達方法

一般財源

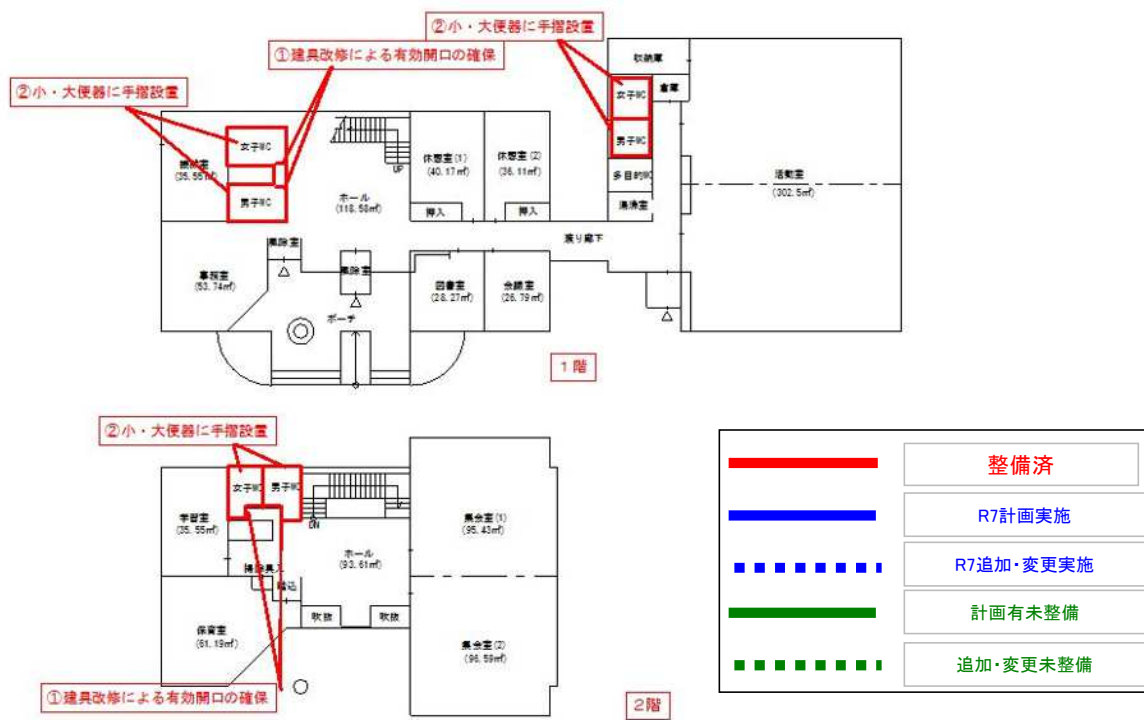
4. 事業の実施に際し配慮すべき事項

公共施設マネジメントとの整合性を図りながら、事業を推進する。

5. 令和7年3月からの追加・変更点(新旧対照)

6. 令和7年度までの事業完了見込み(令和8年度以降のスケジュール)

7. 事業計画図



建築物特定事業計画

事業者	恵庭市保健福祉部介護福祉課
-----	---------------

1. 施設の名称

恵み野憩の家

2. 事業の内容・実施予定期間

事業内容	事業量	実施量	事業費 (百万円)	実施予定期間(年度)													
				済	23~R1	R2	R3	R4	R5	R6	R7	R8	R9	R10	R11	R12	
一階ホール手すりの設置	1式		0.13														
玄関前段差解消	2箇所		0.37														
館内案内板設置	1式		0.3														
身障者用アプローチ及び視覚障がい者用誘導ブロックの設置	1式		2.7														

3. 資金の調達方法

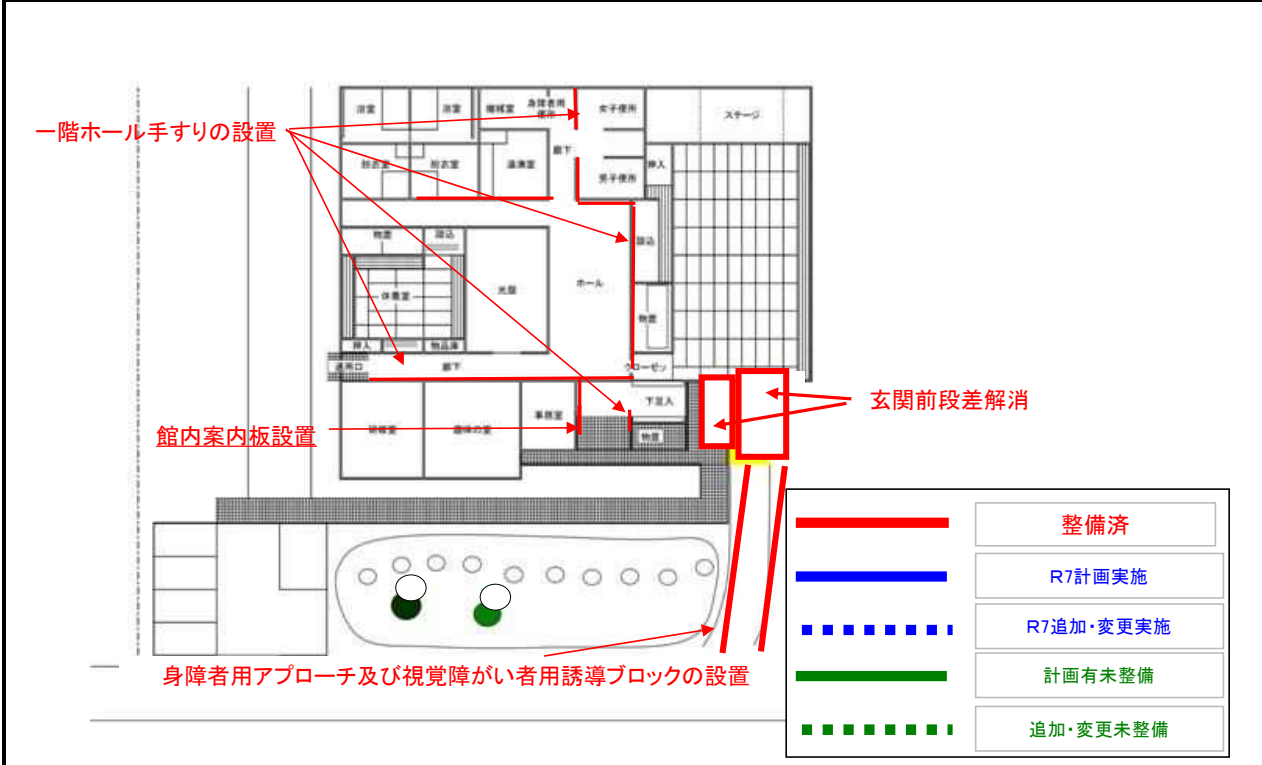
一般財源及び補助金

4. 事業の実施に際し配慮すべき事項

5. 令和7年3月からの追加・変更点(新旧対照)

6. 令和7年度までの事業完了見込み(令和8年度以降のスケジュール)

7. 事業計画図



建築物特定事業計画

事業者	恵庭市教育委員会教育部読書推進課
-----	------------------

1. 施設の名称

恵庭市立図書館 本館

2. 事業の内容・実施予定期間

事業内容	事業量	実施量	事業費 (百万円)	実施予定期間(年度)													
				済	23~R1	R2	R3	R4	R5	R6	R7	R8	R9	R10	R11	R12	
駐車場と入口との移動等円滑化整備	1式		1.134														
多目的トイレの改善(オストメイト設備等)	1式		—														

3. 資金の調達方法

一般財源

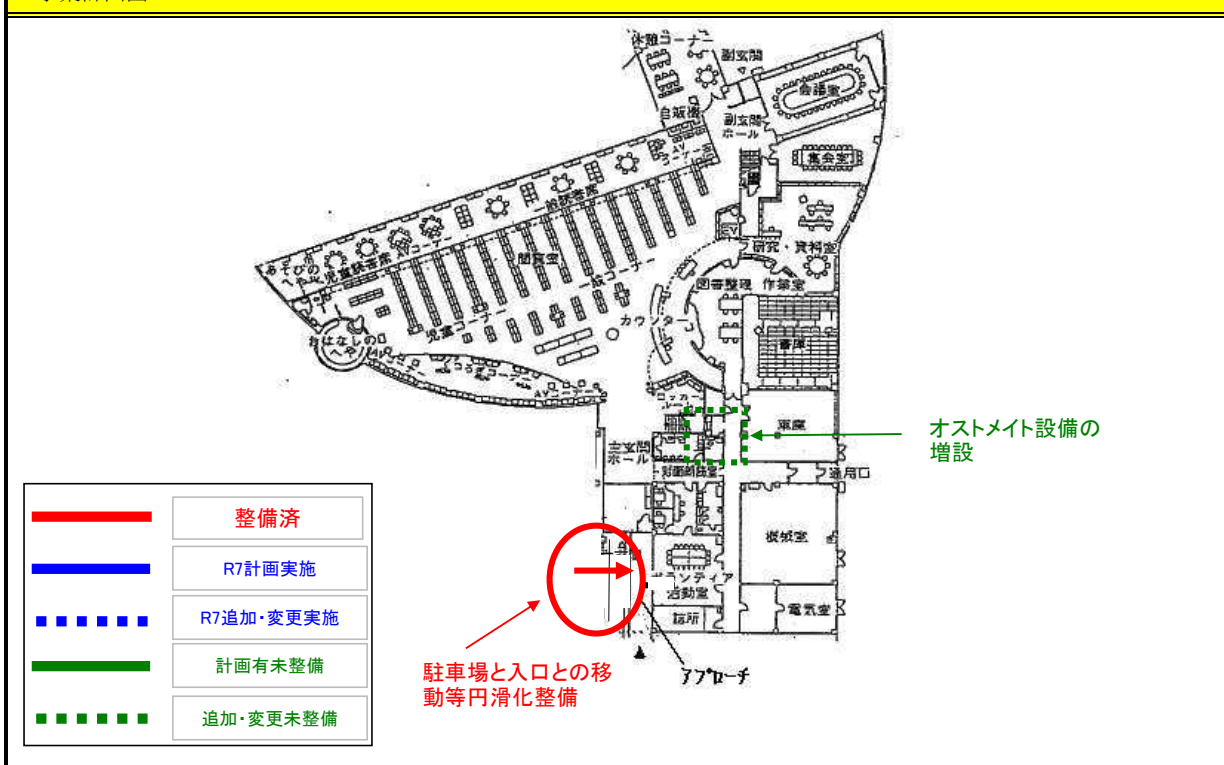
4. 事業の実施に際し配慮すべき事項

5. 令和7年3月からの追加・変更点(新旧対照)

6. 令和7年度までの事業完了見込み(令和8年度以降のスケジュール)

公共施設管理計画及び大規模改修を見据えながら令和6~8年度にて検討する。

7. 事業計画図



都市公園特定事業計画

事業者	恵庭市建設部管理課
-----	-----------

1. 施設の名称

恵み野中央公園・恵み野南緑地

2. 事業の内容・実施予定期間

事業内容	事業量	実施量	事業費 (百万円)	実施予定期間(年度)													
				済	23~ R1	R2	R3	R4	R5	R6	R7	R8	R9	R10	R11	R12	
車椅子利用者駐車場の設置	1ヶ所		1														
園路改修 (L=400m)	1式		27														
案内表示の設置	1基		1														
園路改修 (L=240m)※恵み野南緑地	1式	1式	18														

3. 資金の調達方法

国庫補助(民生安定)、起債、一般財源、まちづくり推進基金

4. 事業の実施に際し配慮すべき事項

恵み野中央公園は、同公園の一部改修に向けて恵み野中央公園を考える会が設置され、7回の議論を経て、令和6年12月に提言書が提出された。この提言書の主旨を踏まえて、事業を推進する。

5. 令和7年3月からの追加・変更点(新旧対照)

R7年度に実施設計を行っている。

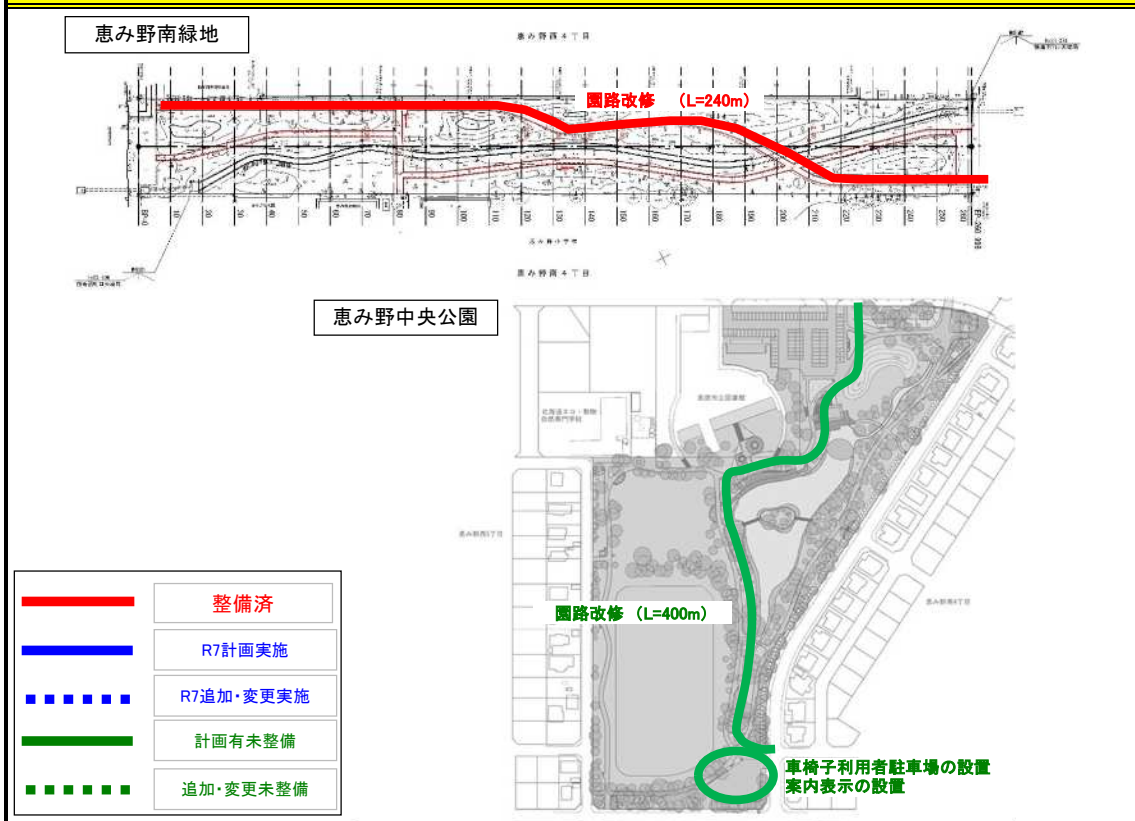
6. 令和7年度までの事業完了見込み(令和8年度以降のスケジュール)

令和5年度に恵み野南緑地の測量調査および園路のバリアフリー改修を実施済み

恵み野中央公園は、一部改修を目指した議論に着手しており、R7年度実施設計を発注している。

R8・9年度で工事を予定しており、この一部改修工事に合わせてバリアフリー化を図る。

7. 事業計画図

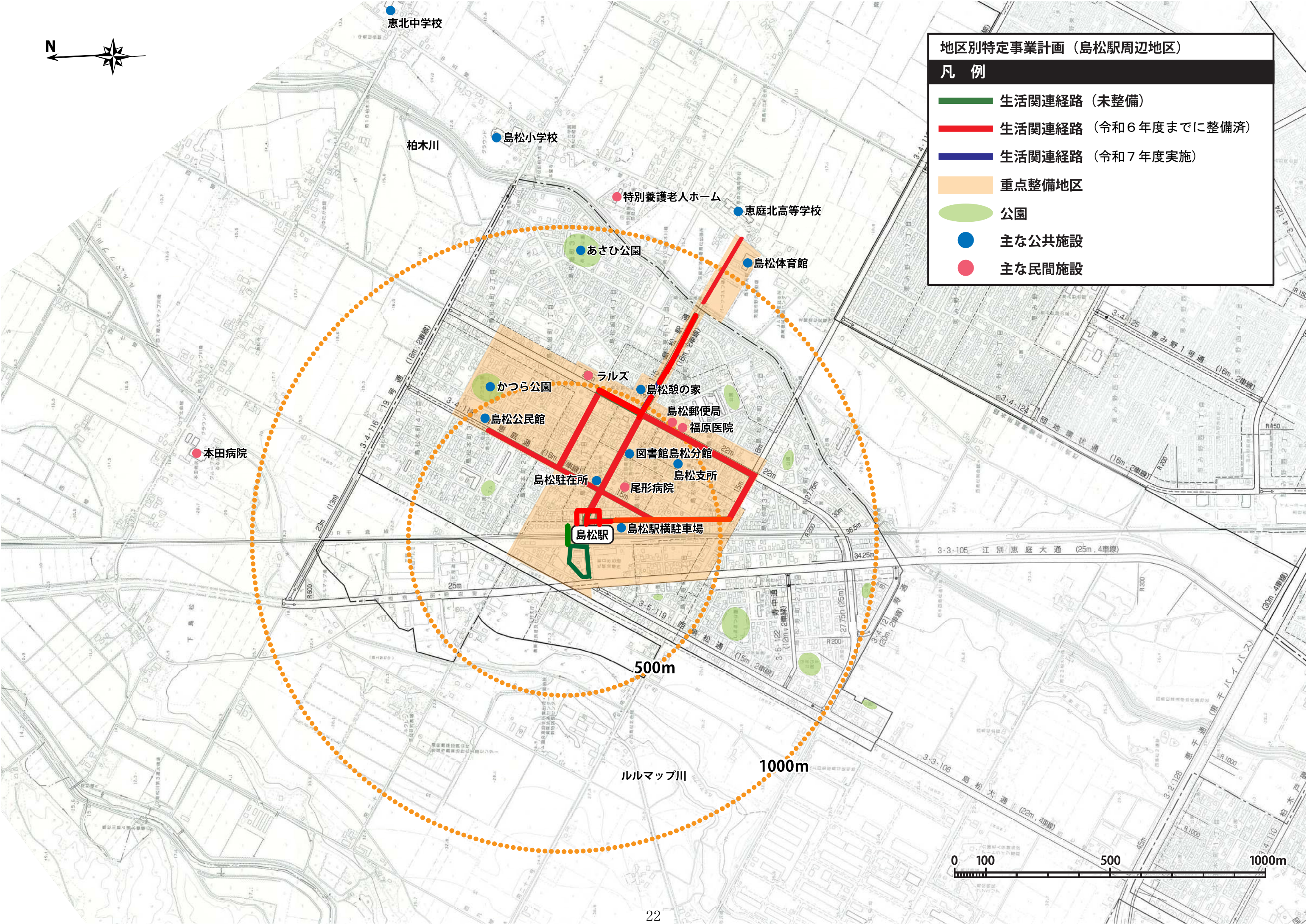




地区別特定事業計画（島松駅周辺地区）

凡例

- 生活関連経路（未整備）
- 生活関連経路（令和6年度までに整備済）
- 生活関連経路（令和7年度実施）
- 重点整備地区
- 公園
- 主な公共施設
- 主な民間施設



道路特定事業計画

事業者	北海道札幌建設管理部千歳出張所
-----	-----------------

1. 施設の名称

道路名	道道島松停車場線
事業区間	島松本町1丁目6-1～島松仲町2丁目11-11

2. 事業の内容・実施予定期間

事業内容	事業量	実施量	事業費 (百万円)	実施予定期間(年度)														
				済	23~ R1	R2	R3	R4	R5	R6	R7	R8	R9	R10	R11	R12		
段差・傾斜・勾配の改善、排水性舗装	910m		167															
視覚障がい者用視線誘導ブロックの設置	910m		8															

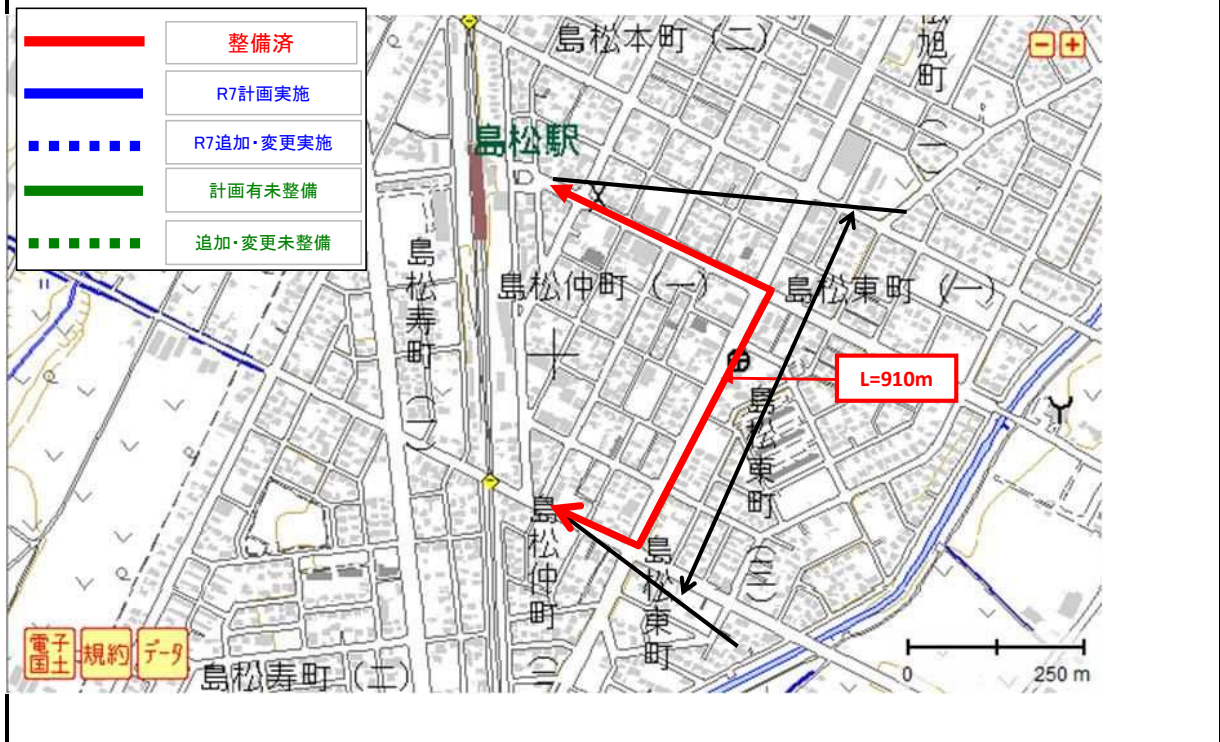
3. 資金の調達方法

4. 事業の実施に際し配慮すべき事項

5. 令和7年3月からの追加・変更点(新旧対照)

6. 令和7年度までの事業完了見込み(令和8年度以降のスケジュール)

7. 事業計画図



道路特定事業計画

事業者	恵庭市建設部土木課
-----	-----------

1. 施設の名称

道路名	島松地区生活関連経路
事業区間	下図の通り

2. 事業の内容・実施予定期間

事業内容	事業量	実施量	事業費 (百万円)	実施予定期間(年度)													
				済	23~ R1	R2	R3	R4	R5	R6	R7	R8	R9	R10	R11	R12	
市道南20号島松線	255 m		45														
市道島松中通	875 m		160														
市道島松駅通	640 m		170														
市道西6線	150 m		73														
市道島松駅沿線	144 m		33														

3. 資金の調達方法

--

4. 事業の実施に際し配慮すべき事項

--

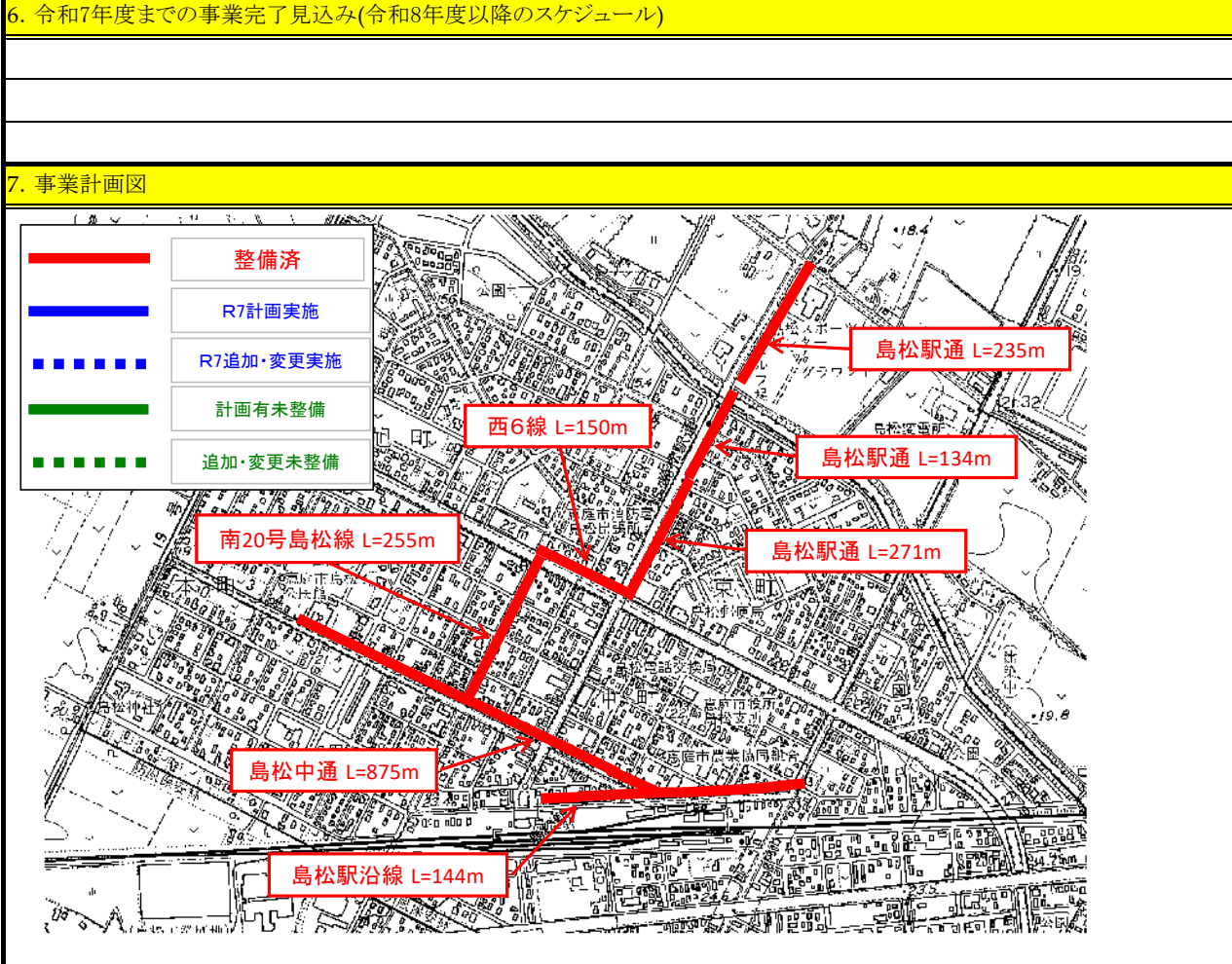
5. 令和7年3月からの追加・変更点(新旧対照)

--

6. 令和7年度までの事業完了見込み(令和8年度以降のスケジュール)

--

7. 事業計画図



道路特定事業計画

事業者	恵庭市建設部土木課
-----	-----------

1. 施設の名称

道路名	島松駅東口駅前広場
事業区間	事業計画図のとおり

2. 事業の内容・実施予定期間

事業内容	事業量	実施量	事業費 (百万円)	実施予定期間(年度)																
				済	23- R1	R2	R3	R4	R5	R6	R7	R8	R9	R10	R11	R12				
バリアフリー対応整備	2,140 m ²		162																	

3. 資金の調達方法

社会資本整備総合交付金、一般財源

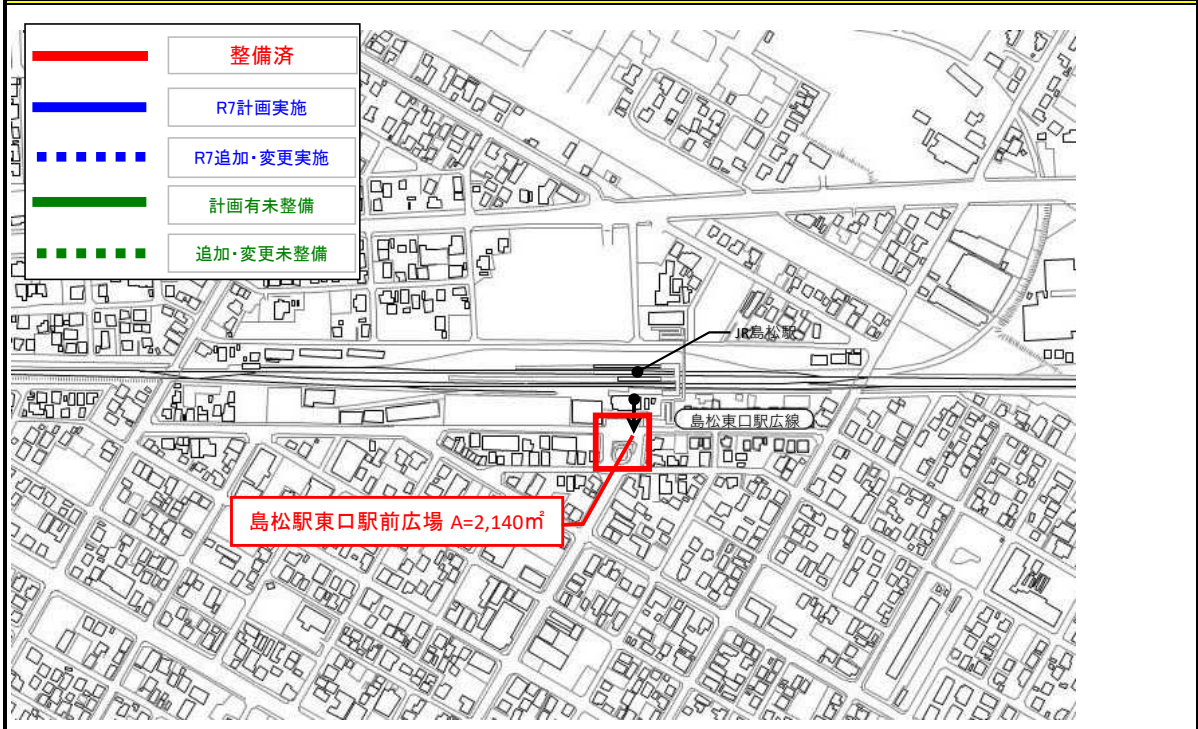
4. 事業の実施に際し配慮すべき事項

島松駅東口駅前広場のバリアフリー化は、島松駅周辺再整備事業の一環としてJR島松駅のバリアフリー化と調整を図り検討を行う必要がある。また、事業実施にあたっては交通結節点機能を確保しながらの施工となる事から、十分な工程等の調整が必要である。

5. 令和7年3月からの追加・変更点(新旧対照)

6. 令和7年度までの事業完了見込み(令和8年度以降のスケジュール)

7. 事業計画図



道路特定事業計画

		事業者	恵庭市建設部土木課												
1. 施設の名称															
道路名	島松駅西口広場(島松西通)														
事業区間	事業計画図のとおり														
事業内容	事業量	実施量	事業費 (百万円)	実施予定期間(年度)											
				済	23~ R1	R2	R3	R4	R5	R6	R7	R8	R9	R10	R11
視覚障がい者用視線誘導ブロック設置	A=約2,100㎡		184											調整	
3. 資金の調達方法															
社会資本整備総合交付金、一般財源															
4. 事業の実施に際し配慮すべき事項															
自由通路整備、アクセス道路整備などの関連工事と工程調整を要する。															
支障物件移転を迅速に行う必要がある。															
5. 令和7年3月からの追加・変更点(新旧対照)															
令和7年3月18日に島松西通(西口広場含む)として都市計画道路の変更決定(新規)を行った。															
6. 令和7年度までの事業完了見込み(令和8年度以降のスケジュール)															
事業着手時期および完了時期は未定。(関係機関と調整中)															
7. 事業計画図															

道路特定事業計画

事業者		恵庭市建設部土木課													
1. 施設の名称															
道路名	島松西通														
事業区間	事業計画図のとおり														
2. 事業の内容・実施予定期間															
事業内容	事業量	実施量	事業費 (百万円)	実施予定期間(年度)											
				済	23~ R1	R2	R3	R4	R5	R6	R7	R8	R9	R10	R11
視覚障がい者用視線誘導ブロック設置	L=90m		44												調整
3. 資金の調達方法															
社会資本整備総合交付金、一般財源															
4. 事業の実施に際し配慮すべき事項															
自由通路整備、駅前広場整備などの関連工事との工程調整を要する。															
道道江別恵庭線の交差点部改良が伴うことから関係機関との協議調整を要する。															
5. 令和7年3月からの追加・変更点(新旧対照)															
令和7年3月18日に島松西通(西口広場含む)として都市計画道路の変更決定(新規)を行った。															
事業量L=110mから90mに変更															
6. 令和7年度までの事業完了見込み(令和8年度以降のスケジュール)															
事業着手時期および完了時期は未定。(関係機関と調整中)															
7. 事業計画図															

公共交通特定事業計画

事業者		北海道旅客鉄道株式会社															
1. 施設の名称																	
千歳線 島松駅																	
2. 事業の内容・実施予定期間																	
事業内容	事業量	実施量	事業費 (百万円)	実施予定期間(年度)													
				済	23~ R1	R2	R3	R4	R5	R6	R7	R8	R9	R10	R11	R12	
島松駅バリアフリー化	一式		475														
エレベーター新設 (旅客通路・上家新設、こ線橋階段改修含む)	2基																
スロープ新設	1箇所																
多機能トイレ新設・既存トイレ改修	一式																
警告・誘導ブロック等設置	一式																
3. 資金の調達方法																	
4. 事業の実施に際し配慮すべき事項																	
5. 令和7年3月からの追加・変更点(新旧対照)																	
6. 令和7年度までの事業完了見込み(令和8年度以降のスケジュール)																	
7. 事業計画図																	
別紙計画図参照																	

建築物特定事業計画

事業者	恵庭市教育委員会教育部社会教育課
-----	------------------

1. 施設の名称

島松公民館

2. 事業の内容・実施予定期間

事業内容	事業量	実施量	事業費 (百万円)	実施予定期間(年度)													
				済	23-R 1	R2	R3	R4	R5	R6	R7	R8	R9	R10	R11	R12	
エレベーター新設	1基		10														
多目的トイレ設置(オストメイト設備等)	1箇所		3														
手すり新設・補強改善	1階・2階		1														
身障者用駐車場の設置	2台分		1														
スロープ新設	1箇所		1														
出入口誘導用・注意喚起用ブロック設置	1式		0.3														

3. 資金の調達方法

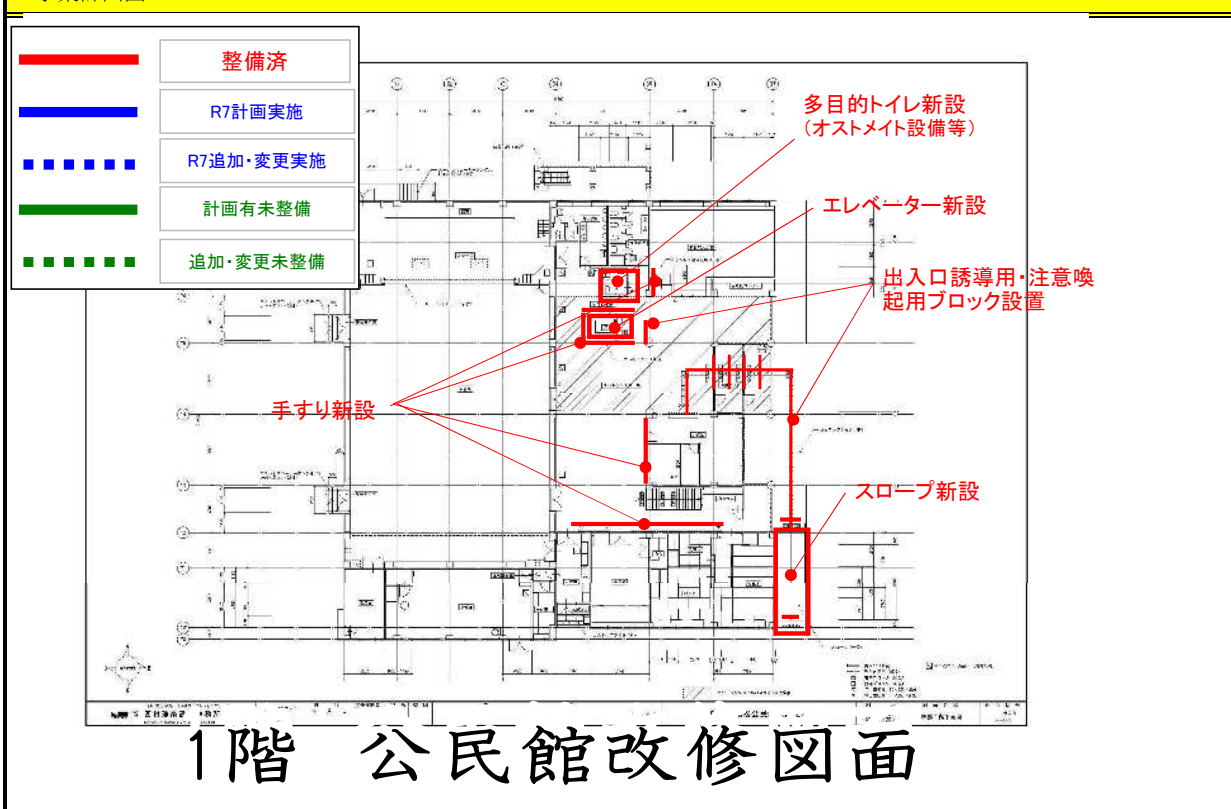
一般財源及び補助金

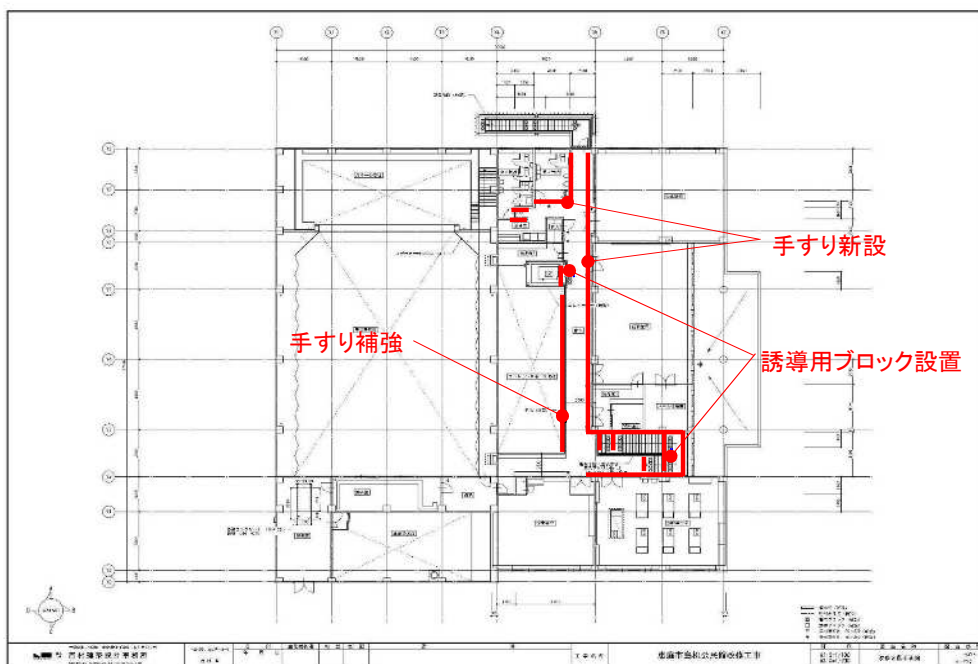
4. 事業の実施に際し配慮すべき事項

5. 令和7年3月からの追加・変更点(新旧対照)

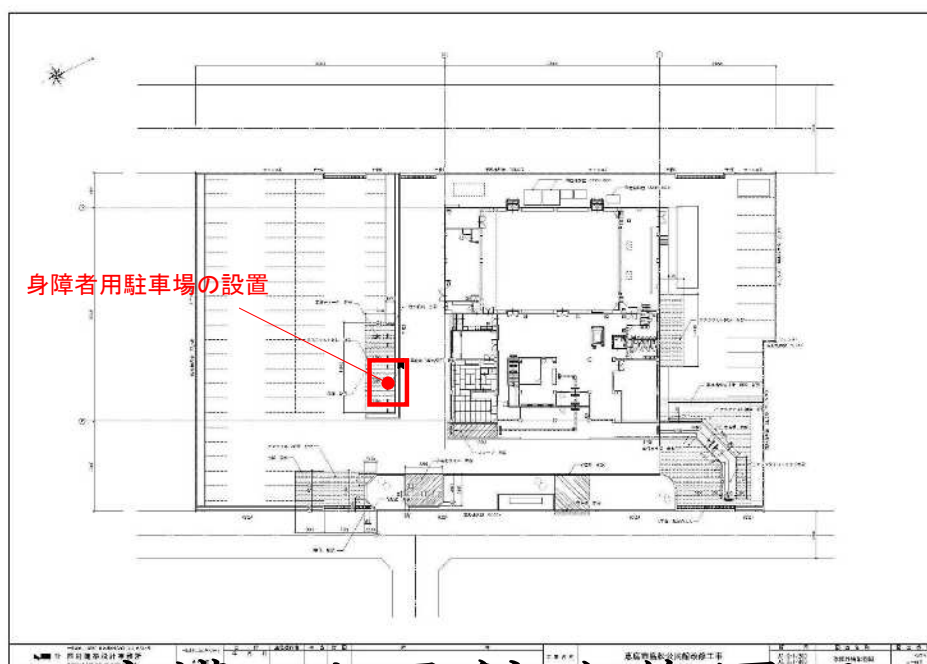
6. 令和7年度までの事業完了見込み(令和8年度以降のスケジュール)

7. 事業計画図





2階 公民館改修図面



外構 公民館改修図面

建築物特定事業計画

事業者	恵庭市教育委員会教育部読書推進課
-----	------------------

1. 施設の名称

図書館島松分館

2. 事業の内容・実施予定期間

事業内容	事業量	実施量	事業費 (百万円)	実施予定期間(年度)																
				済	23~ R1	R2	R3	R4	R5	R6	R7	R8	R9	R10	R11	R12				
駐車場と出入口の移動円滑化経路整備(配置分離解消)	1式		—																	
障がい者用駐車場の整備(場所の確保)	1式		—																	
スロープの移動円滑化経路整備(段差解消)	1式		—																	
階段の注意喚起用点字ブロックの敷設	1式		—																	

3. 資金の調達方法

一般財源

4. 事業の実施に際し配慮すべき事項

建物自体が昭和35年建築であり、老朽化の現状から建て替えの時期に来ている。
 現在進行中の島松地区複合施設基本計画において、令和8年度末に図書館島松分館を駅前複合施設に移転することが決定。

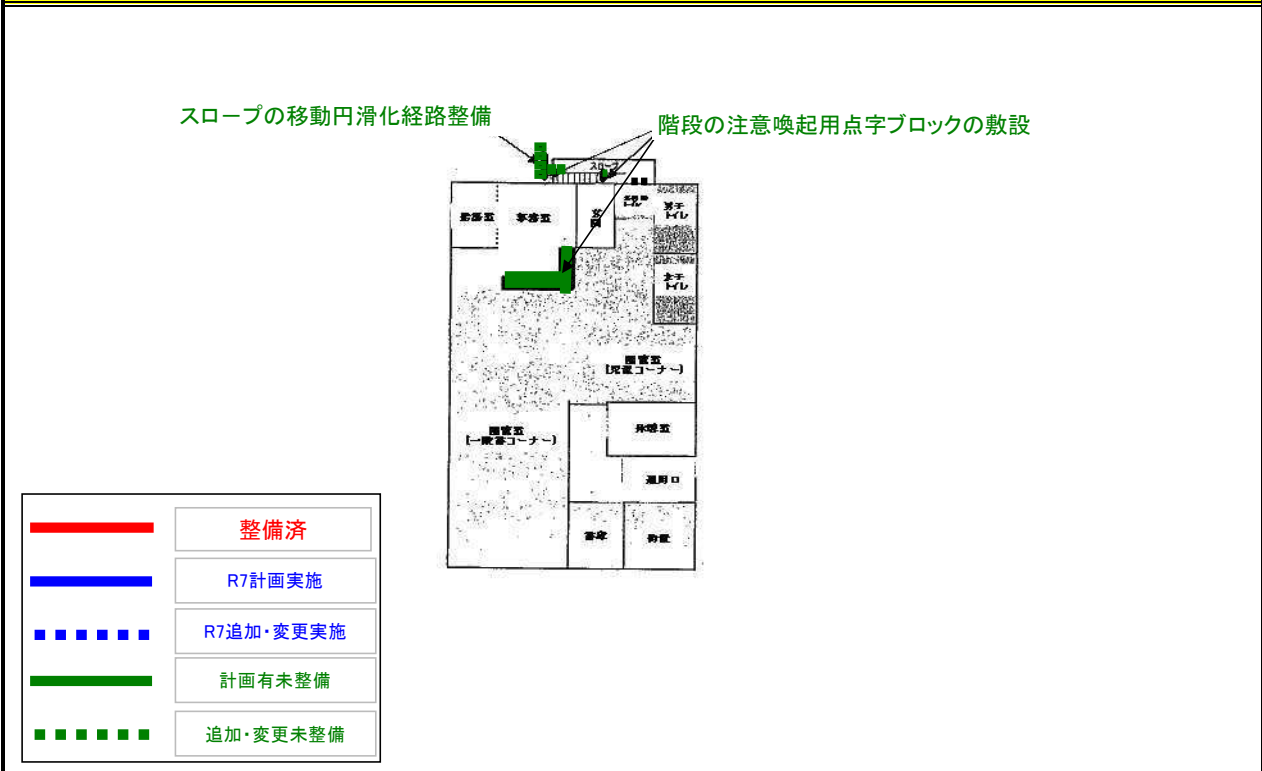
5. 令和7年3月からの追加・変更点(新旧対照)

島松駅前複合施設への移転に伴い、整備計画を見送ることとする。

6. 令和7年度までの事業完了見込み(令和8年度以降のスケジュール)

令和5年度に島松地区複合施設を島松駅前に整備することが決定され、図書館島松分館はその複合施設内に令和8年度末に移転することが決定。これに伴い、現図書館島松分館が整備するバリアフリー化事業については実施について見送ることとする。

7. 事業計画図



建築物特定事業計画

事業者	恵庭市生活環境部島松支所
-----	--------------

1. 施設の名称

島松支所

2. 事業の内容・実施予定期間

事業内容	事業量	実施量	事業費 (百万円)	実施予定期間(年度)													
				済	23~ R1	R2	R3	R4	R5	R6	R7	R8	R9	R10	R11	R12	
障がい者用出入口の誘導用ブロック設置①	1式	1式	0.15														
駐車場マーク設置	1式																
障がい者用出入口の誘導用ブロック②	1式		0.98										見送り				
身障者便所の多目的化(オストメイト設備の設置)	1式												見送り				

3. 資金の調達方法

一般財源及び補助金

4. 事業の実施に際し配慮すべき事項

現在進行中の島松地区複合施設基本計画において、令和8年度末に島松支所を駅前複合施設に移転することが決定。

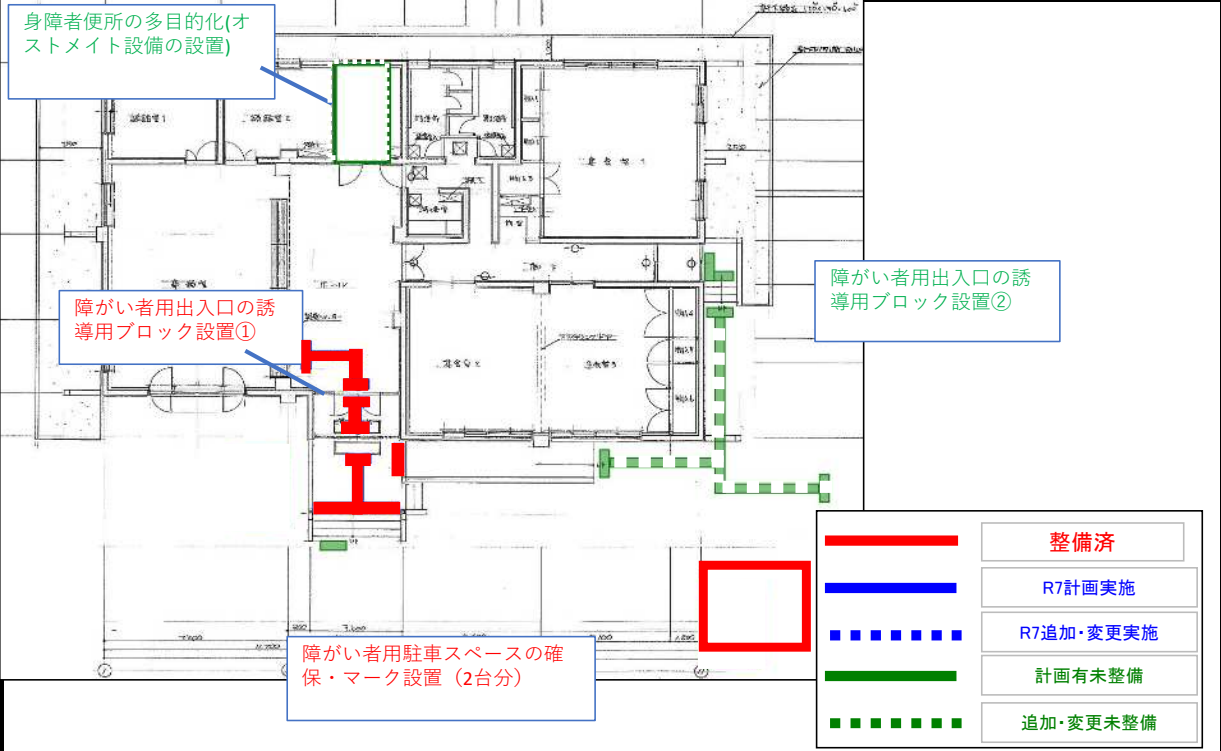
5. 令和7年3月からの追加・変更点(新旧対照)

島松駅前複合施設への移転に伴い、整備計画を見送ることとする。

6. 令和7年度までの事業完了見込み(令和8年度以降のスケジュール)

・駐車場からの誘導用ブロック設置には、アスファルトの改修が必要であり、財源の確保が困難であることから、今後の検討事項としていたが、令和5年度に島松地区複合施設を島松駅前に整備することが決定され、島松支所はその複合施設の中に令和8年度末に移転することが決定。これに伴い、現島松支所が整備するバリアフリー化事業については実施について見送ることとする。

7. 事業計画図



建築物特定事業計画

事業者	恵庭市保健福祉部健康スポーツ課
-----	-----------------

1. 施設の名称

島松体育館

2. 事業の内容・実施予定期間

事業内容	事業量	実施量	事業費 (百万円)	実施予定期間(年度)														
				済	23~ R1	R2	R3	R4	R5	R6	R7	R8	R9	R10	R11	R12		
障がい者用駐車スペース確保	2台分		0.494															

3. 資金の調達方法

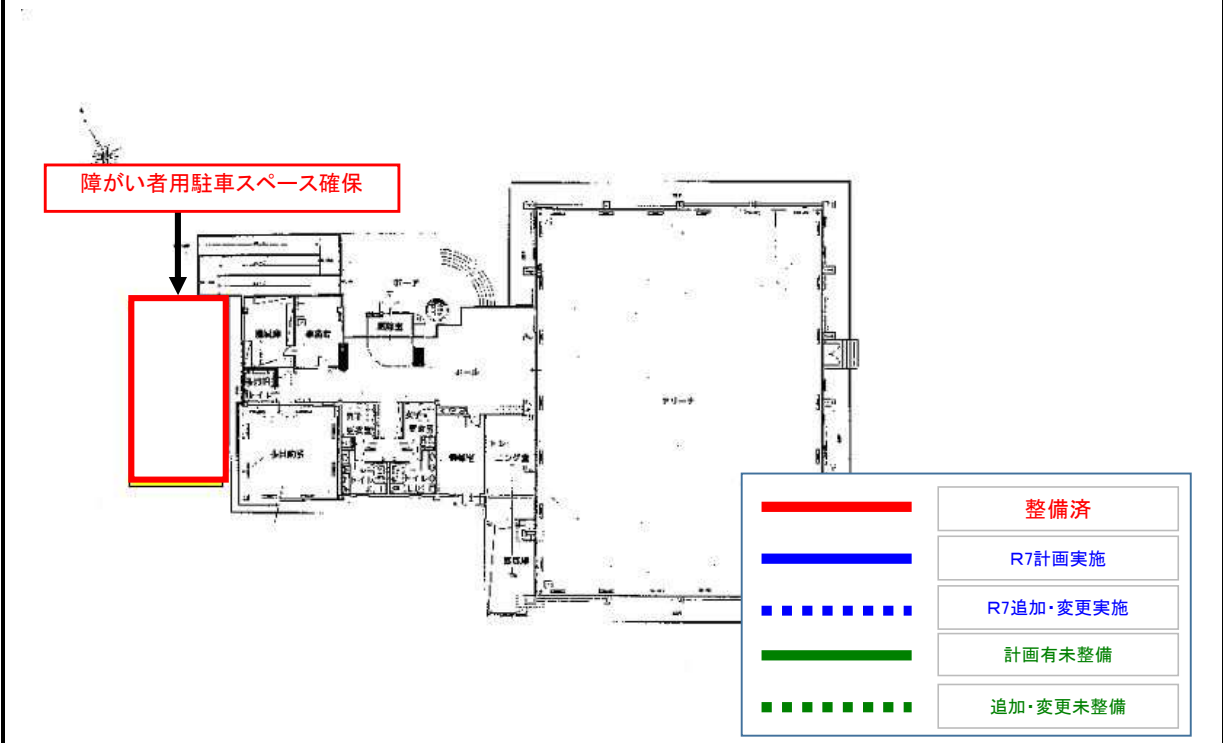
一般財源

4. 事業の実施に際し配慮すべき事項

5. 令和7年3月からの追加・変更点(新旧対照)

6. 令和7年度までの事業完了見込み(令和8年度以降のスケジュール)

7. 事業計画図

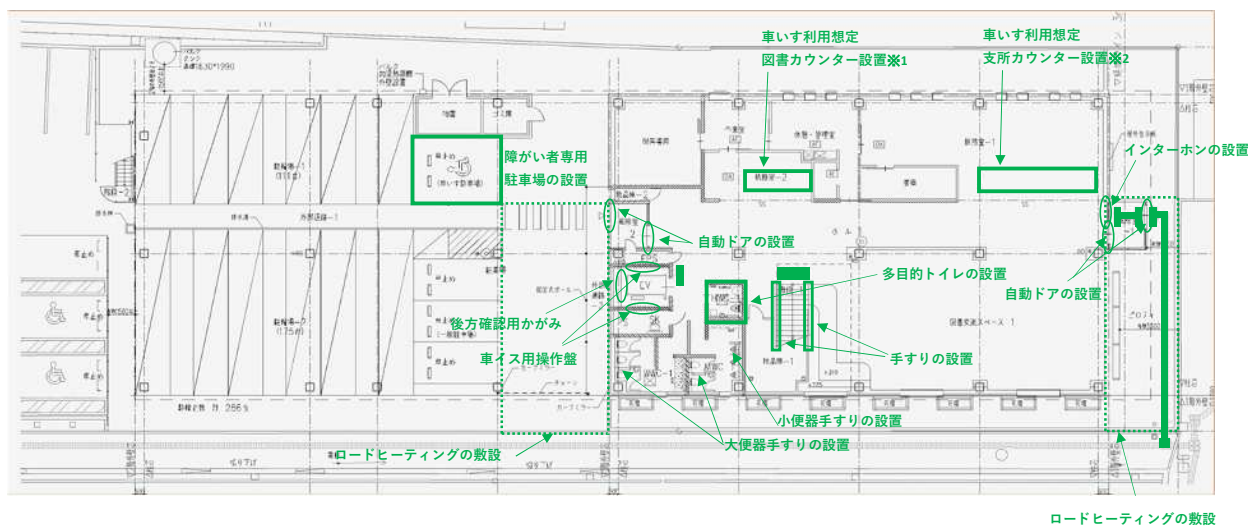


建築物特定事業計画

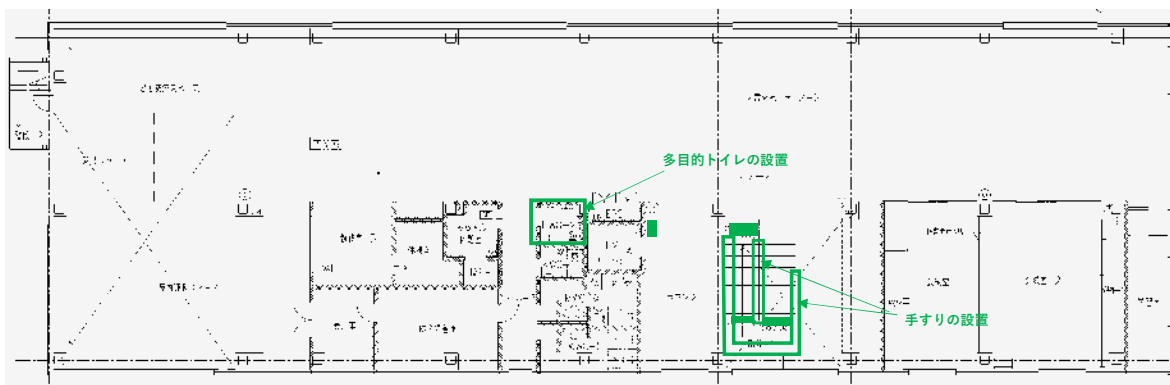
事業者		まちづくり推進課													
1. 施設の名称															
島松地区複合施設															
2. 事業の内容・実施予定期間															
事業内容	事業量	実施量	事業費 (百万円)	実施予定期間(年度)											
				済	R2	R3	R4	R5	R6	R7	R8	R9	R10	R11	R12
点字ブロックの設置	1式	1式													
インターホンの設置	1式	1式													
自動ドアの設置	1式	1式													
階段手すりの設置	1式	1式													
多目的トイレの設置	1式	1式													
障がい者専用駐車場の設置	1式	1式													
エレベーターの車いす利用者仕様	1式	1式													
小便器手すりの設置	1式	1式													
大便器手すりの設置	1式	1式													
ロードヒーティングの設置	1式	1式													
車いす利用想定カウンター	1式	1式													
3. 資金の調達方法															
起債及び一般財源															
4. 事業の実施に際し配慮すべき事項															
複合施設利用者のニーズに配慮して事業を推進する。															
5. 令和7年3月からの追加・変更点(新旧対照)															
-															
6. 令和7年度までの事業完了見込み(令和7年度以降のスケジュール)															
令和6年度に本施設の整備事業者が決定し、令和7・8年度で整備工事を実施する。															
令和7年度は、既設駐輪場の解体、基礎工事を実施、令和8年度は令和9年1月末での工事完了を目指し、建物・外構等の工事を実施する。															
7. 事業計画図															
別紙複合施設平面図参照															

島松地区複合施設平面図

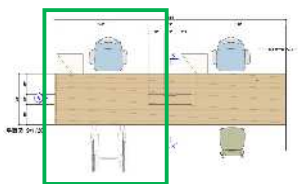
1階



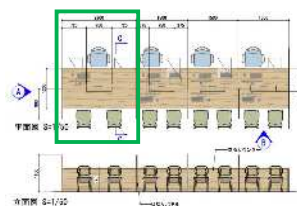
2階



※1 図書カウンター (イメージ)



※2 支所カウンター (イメージ)



	整備済
	R7計画実施
	計画有未整備

都市公園特定事業計画

事業者	恵庭市建設部管理課
-----	-----------

1. 施設の名称

かつら公園

2. 事業の内容・実施予定期間

事業内容	事業量	実施量	事業費 (百万円)	実施予定期間(年度)														
				済	23~ R1	R2	R3	R4	R5	R6	R7	R8	R9	R10	R11	R12		
多目的トイレの設置	1ヶ所	1ヶ所	30															
出入口段差解消	1ヶ所	1ヶ所	1															
園路改修	1式	1式	14															

3. 資金の調達方法

まちづくり推進基金

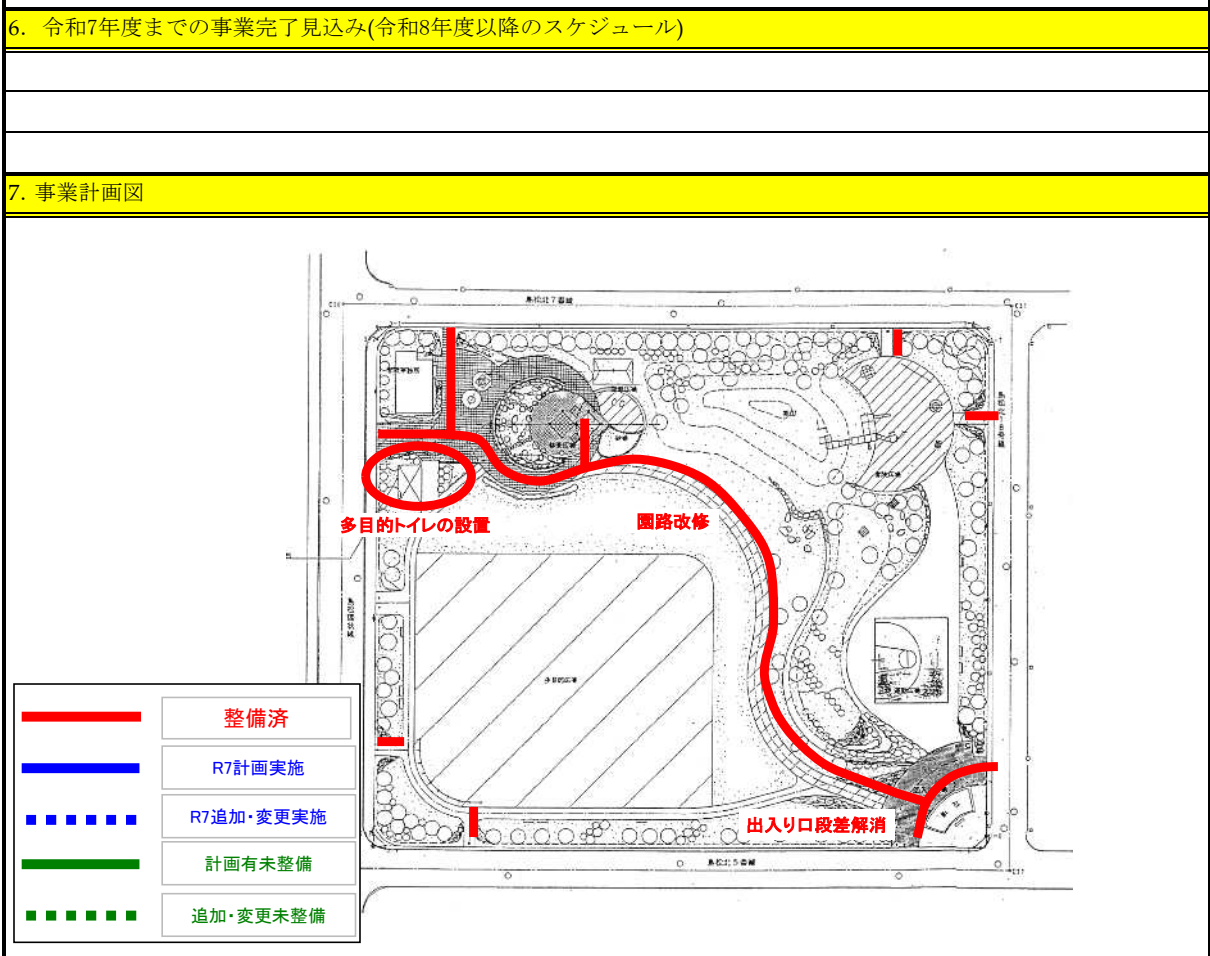
4. 事業の実施に際し配慮すべき事項

様々な公園利用者のニーズに配慮して事業を推進する。

5. 令和7年3月からの追加・変更点(新旧対照)

6. 令和7年度までの事業完了見込み(令和8年度以降のスケジュール)

7. 事業計画図



交通安全特定事業計画

対象地区	恵庭駅周辺・恵み野駅周辺・島松駅周辺 生活関連経路
事業実施者	北海道公安委員会・北海道警察

事業名	事業の概要	進捗
1. 道路の安全確保	(1) 視覚障がい者用音響付加装置の設置 公共施設の付近で、視覚障がい者等が利用する交差点の信号機に、視覚障がい者用音響付加装置を設置することを検討しています。	検討
	(2) 歩車分離式信号機の設置 交通量が多い交差点の信号機を歩車分離式信号機にすることを検討しています。	検討
2. 違法駐車対策	バリアフリー事業によって、車両が歩道に乗り入れやすくなっていることから、歩道上駐車取締りを実施しています。	継続
3. 信号機のLED化	視認性を高めるため、既設の信号機で、更新時期にある信号機をLED化しています。 実施箇所・時期 ・柏木戸磯線、恵み野駅前(平成24年度まで) ・恵南21番地(平成26年12月) ・下島松545番地(平成27年1月) ・恵み野西3丁目9、中島町3丁目4(平成28年1月) ・島松寿町2丁目37番地(平成28年12月) ・京町1(平成29年11月) ・緑町51番地(平成30年12月) ・柏木町3丁目9番(平成30年12月) ・北柏木町2丁目30番地(令和3年2月) ・大町3丁目5番地(令和3年2月) ・文京町111番地(令和3年3月) ・西島松309番地(令和5年2月) ・島松寿町1丁目18番地(令和5年2月) ・大町3丁目4番(令和6年2月):一部実施済 ・北柏木町3丁目4番(令和6年2月):一部実施済 ・桜町113番地(令和6年2月):一部実施済 ・和光町2丁目2番(令和6年2月) ・柏陽町1丁目3番(令和6年2月):一部実施済 ・恵み野西1丁目1(令和6年2月):一部実施済 ・恵み野東4丁目2(令和6年2月):一部実施済 ・西島松457番地(令和6年2月):一部実施済 ・春日416番地(令和6年2月):一部実施済 ・恵み野東5丁目9番(令和6年2月):一部実施済 ・幸町2丁目(令和6年2月):一部実施済 ・中島松432番1(令和6年2月):一部実施済 ・柏陽町3丁目217番地17(令和6年12月) ・中島松418番地(令和6年12月)	継続
4. 歩行者用信号灯器増設	恵庭市からの要望により、歩行者用信号灯器を増設しました。 実施箇所・時期 ・島松仲町2丁目14番14号先(平成25年11月) ・漁町206番地(平成28年11月) ・北柏木町3丁目51(平成29年10月) ・西島松457(令和1年8月) ・相生町3番地(令和2年11月) ・漁町206番地(令和5年2月) ・大町3丁目4番(令和6年2月) ・緑町2丁目(令和7年11月) その他要望 ・中央444番地(令和3年10月) ・中央426番地2(令和3年10月)	継続

教育啓発特定事業

事業実施者	恵庭市生活環境部生活環境課
-------	---------------

事業名	事業の概要(実施予定期間)	進捗
自転車利用者への啓発	駅駐輪場利用者に適切な位置に駐輪するなど駐輪マナーの啓発を行うなどにより、歩道及び点字ブロックの確保等の、歩行環境の安全確保に努めます。	継続

教育啓発特定事業

事業実施者	恵庭市保健福祉部障がい福祉課	
事業名	事業の概要(実施予定期間)	進捗
理解促進・啓発事業	<p>【障がい理解及び障害者差別解消法の推進】 障害者差別解消法の施行に伴い、全市民を対象に広く法の周知啓発を行います。</p> <ul style="list-style-type: none"> ◆令和5年12月8日講演会開催(参加者59名) ◆令和6年11月19日講演会開催(参加者84名) ◆令和7年10月23日講演会開催(参加者69名) 	継続
	<p>【広報えにわ等による周知活動】 障がい福祉に関連する記事を広報えにわに掲載することで、市民の障がいに対する理解を深めてもらう契機としています。</p> <ul style="list-style-type: none"> ◆「手話言語の国際デーについて」(令和5年9月号) ◆「障害者週間(12月3日～12月9日)」(令和5年12月号) ◆「世界自閉症啓発デー・発達障がい啓発週間」(令和6年4月号) ◆「障害者週間(12月3日～12月9日)」(令和6年12月号) ◆「世界自閉症啓発デー・発達障がい啓発週間」(令和7年4月号) ◆「障害者週間(12月3日～12月9日)」(令和7年12月号) 	継続
	<p>【消防職員向け救急要請対応手話講習会の実施】 障害者差別解消法の施行に伴う聴覚障がい者に対する合理的配慮の提供、また、手話言語条例の施行に伴う手話に対する理解及び手話の普及を目的に、消防職員を対象に救急対応時に使える手話の講習会を開催します。</p> <ul style="list-style-type: none"> ◆令和5年度 計2回実施 ◆令和6年度 計2回実施 ◆令和7年度 計2回実施 	継続
	<p>【職員研修の実施】 障害者差別解消法の施行に伴い、市職員を対象に研修会を実施します。</p> <ul style="list-style-type: none"> ◆令和5年6月13日 新人職員研修会開催(参加者15名) ◆令和5年7月3日～令和6年2月16日職員向け手話講座実施 ◆令和6年6月13日 新人職員研修会開催(参加者6名) ◆令和6年7月3日～令和6年12月27日 職員向け手話講座実施 ◆令和7年6月18日 新人職員研修会開催(参加者23名) ◆令和7年9月1日～令和8年3月27日 職員向け手話講座実施 	継続
	<p>【地域ネットワークの構築】 市内の障がい福祉サービス事業所や関係機関、当事者団体等と構成する「恵庭市障がい者地域自立支援協議会」において、障がい者の暮らし・就労などの地域課題について話し合う他、市民等の障がいに関する学習機会や啓発について取り組んでいます。</p> <ul style="list-style-type: none"> ◆令和5年度は定例会を計3回開催。また部会を5部会設置し随時開催しています。 ◆令和6年度は定例会を計3回開催。また部会を5部会設置し随時開催しています。 ◆令和7年度は定例会を計3回開催。また部会を4部会設置し随時開催しています。 	継続
<p>【出前講座の実施】 手話に対する理解促進及び手話の普及のため、学校や企業・一般市民向けに出前講座を実施します。</p> <ul style="list-style-type: none"> ◆令和5年度 9回実施(恵庭中学校・島松小学校・若草小学校、恵み野中学校、松恵小学校、和光小学校(2回)、specialneeds支え隊、恵庭市長寿大学) ◆令和6年度 14回実施(文教大付属高、ワーカーズ、恵庭中学校・恵庭小学校・若草小学校、恵み野中学校、松恵小学校、和光小学校、恵み野旭小学校) ◆令和7年度 実施(放課後デイキミイロ、ワーカーズ、恵庭中学校・恵庭小学校・若草小学校、恵み野中学校、松恵小学校、和光小学校、恵み野旭小学校) 	継続	

教育啓発特定事業

事業実施者	恵庭市保健福祉部介護福祉課
-------	---------------

事業名	事業の概要(実施予定期間)	進捗
<p>高齢者の権利擁護の理解・促進を図るための啓発・周知、学習機会の提供の実施</p>	<p>高齢者の人権や財産を守る権利擁護のため、高齢者虐待防止ネットワーク、成年後見ネットワークを地域関係者、関係機関等と構成して、高齢者への虐待防止や成年後見制度の利用について学習する講演会や市民後見人養成講座を開催します。</p> <p>また、認知症高齢者を地域で見守り・支援する連携体制づくりを推進する認知症キャラバンメイトと連携し、認知症サポーター養成講座を開催します。市民へ認知症に対する正しい理解と知識の普及に努めます。</p> <p><令和6年度の講習会等の実績></p> <ul style="list-style-type: none"> ◆成年後見制度市民講座1回(R7.2.18開催) (参加者 74名) ◆市民後見人養成講座受講者数13人 (R6.8.23 30 9/6 11 20 計5回) ◆認知症サポーター養成講座15回 <p><令和7年度の講習会等の実績></p> <ul style="list-style-type: none"> ◆認知症サポーター養成講座8回 ◆成年後見制度市民講座開催 	継続

ソフト事業(生活環境部)

事業者	事業名	事業の概要	進捗
生活環境課	駅周辺の有料駐車場における障がい者専用スペースの確保	障がい者専用スペースを北海道福祉のまちづくり条例の整備基準に基づき確保済みです。 なお、今後新たに有料駐車場が必要となる場合は北海道福祉のまちづくり条例の整備基準に基づき対応して行きます。	完了
	恵庭市公共交通「えにわコミュニティバスのバリアフリー化」	平成14年の導入当初から低床式で車椅子対応としており、現在運行中の、6台の車両もすべてバリアフリー対応としており、今後も継続してまいります。	完了
廃棄物管理課	ごみ分別事典※1 「声の広報版」※2の配布	ごみ分別事典(平成22年度)の「声の広報版」(CD等)を平成23年度に作成。企画・広報課の「声の広報」※3に登録された方及び恵庭視覚障がい者フロンティア協会できりまとめた利用希望者へ郵送で配布。また、それ以外の配布を希望される方についても、廃棄物管理課の窓口での配布対応を実施。 なお、これ以降の分別事典改訂時には、同様の対応を実施することとしている。 (令和6年度に分別事典の改訂を行い、「声の広報版」を作成及び配布した。)	継続
	生ごみ分別事典※4 「声の広報版」の配布	平成24年度から生ごみの分別収集を開始するに際し作成した「生ごみ分別事典」についても、「声の広報版」(CD等)を作成。企画・広報課の「声の広報」に登録された方及び恵庭視覚障がい者フロンティア協会できりまとめた利用希望者へ郵送で配布。またそれ以外の配布を希望される方についても、廃棄物管理課の窓口で配布対応を実施。 *「生ごみ分別事典」は、平成29年度の「ごみ分別事典」の改訂時に、「ごみ分別事典」に統合。	完了
	有料指定ごみ袋の本体袋及び外装袋における視覚障がい者に配慮した加工	有料指定ごみ袋の本体袋及び外装袋に、視覚障がい者に配慮した加工を施している。 ・燃やせないごみ用袋(本体):ペロ部中央への穴あけ加工及び持ち手(印刷面右側中央)へのエンボス加工。 ・生ごみ専用袋(本体):持ち手上部中央への穴あけ加工。 ・燃やせないごみ用袋(外装):外装袋右上部への穴あけ加工。 ・生ごみ専用袋(外装):外装袋右上部への穴あけ(二つ穴)加工。	継続
	燃やせるごみ袋用差額シールにおける視覚障がい者に配慮した加工	燃やせるごみ袋用差額シールに、視覚障がい者に配慮した加工を施している。 ・燃やせるごみ袋用差額シール(100用):燃やせるごみ袋用差額シール右上に半円状の切り落とし加工。 ・燃やせるごみ袋用差額シール(200用):燃やせるごみ袋用差額シール上部中央に半円状の切り落とし加工。 ・燃やせるごみ袋用差額シール(400用):燃やせるごみ袋用差額シール右上に半円状の切り落とし(2カ所)加工。	継続
	有料指定ごみ処理券における視覚障がい者に配慮した加工	有料指定ごみ処理券に、視覚障がい者に配慮した加工を施している。 ・有料指定ごみ処理券(400円券):有料指定ごみ処理券及びシール台紙右下に半円状の切り落とし加工。	継続
全事業者共通	多言語標記の取組	特定事業施設において多言語の表記について取り組んでいきます。	継続

※1ごみ分別事典 ごみと資源の分け方・出し方を説明した冊子。2017年度改訂版(平成29年度)以降、生ごみの分別も記載。

※2声の広報版 視覚障がいのある方に向けて、ごみ分別事典・生ごみ分別事典の内容をCD等に音声収録したもの。

※3声の広報 視覚障がいのある方に向けて、広報えにわの内容をCD等に音声収録したもの。

※4生ごみ分別事典 生ごみの分け方・出し方を記載した冊子

ソフト事業(保健福祉部)

事業者	事業名	事業の概要	進捗
障がい福祉課		<p>【交流事業等の補助】 施設に入所する障がい者と地域住民が交流(作業やレクリエーション)を通して、市民の障がいに対する理解を深める取り組みを推進しました。 ◆平成7年度～:地域福祉ふれあい事業補助金(平成30年度計20回実施。事業に対して25万円を助成。)</p>	完了
	障がい者等に対する理解を深めるための取り組み	<p>【いけまぜ夏フェス2014inえにわの開催】 全道から障がい児とその家族が参加する1泊2日のイベントを開催します。市民からも広くボランティアを募り、交流を深めることで、障がいの理解を促します。平成26年8月8日、9日に開催しました。(参加者約1,299人)</p>	完了
		<p>【全道身体障がい者福祉大会の開催】 障がい者の自立と社会参加に関する障がい者福祉を増進し、ユニバーサル社会の実現を目指した全道身体障害者大会を平成27年9月6日恵庭市民会館で開催しました。(大会参加者、市民ボランティアを含め600人の参加)</p>	完了
	手話・要約筆記奉仕員養成研修事業	<p>【手話奉仕員養成講習の開催】手話奉仕員養成講習を開催し、聴覚障がい者に対するコミュニケーション支援の人材育成を図ると共に、障がいに対する理解を推進しています。 ◆令和5年度手話奉仕員養成講座開催(計22回) ◆令和5年度要約筆記入門講座開催(計5回) ◆令和6年度手話奉仕員養成講座開催(計21回) ◆令和6年度要約筆記入門講座開催(計5回) ◆令和7年度手話奉仕員養成講座開催(計21回) ◆令和7年度要約筆記入門講座開催(計5回)</p>	継続

ソフト事業(教育部)

事業者	事業名	事業の概要	進捗										
教育支援課	特別支援教育の推進	<p>【特別支援学級の開設】 恵庭市学校教育基本方針に基づき、地域の子どもは地域で育てることができるように、特別支援学級をすべての小中学校に開設するよう進めています。(平成24年度～) このことにより、障がいのある子どもと健常な子どもが一緒に学校に通うことで、障がいに対する理解の促進につなげます。 (平成24年度特別支援学級設置校 全小学校8校中6校・全中学校5校中2校) (平成25年度特別支援学級設置校 全小学校8校中6校・全中学校5校中4校) (平成26年度特別支援学級設置校 全小学校8校中7校・全中学校5校中4校) (平成26年度新規開設校 和光小学校) (平成27年度特別支援学級設置校 全小学校8校中7校・全中学校5校中5校) (平成27年度新規開設校 恵明中学校)</p>	完了										
	特別支援教育の推進	<p>障がいのある児童生徒に対し、個々の教育的ニーズに応じたきめ細やかな教育を推進するため、以下の項目により通級指導教室の運営し、検証・改善・充実を図る。 ① 特別支援教育コーディネーターの指名 ② 特別支援教育支援員の適正配置 ③ 特別支援学級の設置運営 ④ 通級指導教室の設置運営</p>	継続										
読書推進課	図書宅配サービス	<p>高齢や障がい等の理由により図書館を利用できない市民を対象に、電話やFAX等で申し込みを受けた本を宅配便で自宅に配送します。 ◆平成23年12月～平成24年2月、平成24年8月の2回にわたり試行とアンケート調査を実施。 ◆その結果を踏まえ、返却手続きの改善や図書情報の提供、サービスの周知方法等について検討した後、平成25年12月から本実施。</p> <table border="1"> <thead> <tr> <th>実施年度</th> <th>利用人数</th> <th>利用冊数</th> </tr> </thead> <tbody> <tr> <td>令和6年度</td> <td>11名</td> <td>35冊</td> </tr> </tbody> </table>	実施年度	利用人数	利用冊数	令和6年度	11名	35冊	継続				
	実施年度	利用人数	利用冊数										
	令和6年度	11名	35冊										
	大活字本およびCDブックの貸出	<p>大活字本およびCDブック・DVDブックの貸出を行い、高齢者や障がい者に対する図書館サービスの充実に努めます。</p> <p><令和6年度実績(3月末日現在)></p> <table border="1"> <thead> <tr> <th></th> <th>所蔵</th> <th>貸出</th> </tr> </thead> <tbody> <tr> <td>大活字本</td> <td>1,080冊</td> <td>1,977冊</td> </tr> <tr> <td>一般録音(CDブック等)</td> <td>2,225冊</td> <td rowspan="2">568冊</td> </tr> <tr> <td>児童録音(CDブック等)</td> <td>46冊</td> </tr> </tbody> </table>		所蔵	貸出	大活字本	1,080冊	1,977冊	一般録音(CDブック等)	2,225冊	568冊	児童録音(CDブック等)	46冊
	所蔵	貸出											
大活字本	1,080冊	1,977冊											
一般録音(CDブック等)	2,225冊	568冊											
児童録音(CDブック等)	46冊												
図書の点訳・音訳等のサービス	<p>市障がい福祉課、広報課と連携し、朗読赤十字奉仕団及び点訳同奉仕団の協力を得て、録音図書・声の広報・点訳本の作成及び郵送貸出、視覚障がい者への対面朗読を行い、障がい者に向けたサービスの提供に努めます。</p> <p><令和6年度実績(3月末日現在)></p> <table border="1"> <tbody> <tr> <td>郵送件数</td> <td>0件</td> </tr> <tr> <td>対面朗読件数</td> <td>11件</td> </tr> </tbody> </table>	郵送件数	0件	対面朗読件数	11件	継続							
郵送件数	0件												
対面朗読件数	11件												
サピエの活用	<p>全国視覚障害者情報提供施設協会が運営を行う「サピエ」は、視覚障害者及び視覚による表現の認識に障害のある方々に対して点字、デージーデータを提供するネットワークです。平成28年度から、「サピエ」を活用し、視覚障害者用資料の貸出を行っています。</p>	継続											