

広報 ENIWA

1997.9



【今月の話題】

- ・消防署島松出張所が移転オープン
- ・タイムカプセルへの手紙を募集

【マイタウンえにわ】

- その火に会いたい
ペルーでの火質生活を語る橋詰さん
- 旬のみと
来年8月までアメリカに留学する小滝さん
- ちびっこぎやらりい ほか

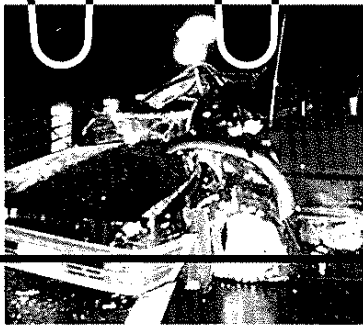
【特集】

速足スカルを追え!



こんな記事は
もう見たくない

STOP!
交通事故



●スピード違反●

車が時速60km/hでコンクリート壁に衝突した場合、ビルの5階（高さ約14m）から落ちるのと同じ衝撃があります。速度が2倍になると、衝撃力は4倍。猛スピードで車を走らすあなたは、この力に耐えられるのですか。

●飲酒運転●

人間はお酒を飲むと、気分が高揚します。しかしその反面、理性や判断力、運動能力、そしてルールを守ろうとする気持ちまでもが低下します。あなたの大切な一生が、お酒に飲まれる。それでは悲しすぎます。

最近多い、死亡事故原因

●シートベルト未装着●

最近の車には、エアバックが付いているものも多くあります。しかし、この装置はシートベルトをしていて初めて効果があるのです。高価な機械も、ベルトがなければ単なる風船になってしまいます。

●高齢者による事故●

高齢者ドライバーの死者数は、10年前の約2倍に増えています。原因も基本的なルールへの無視がほとんど。また、お年寄りの歩行者による事故も同様です。いつまでも、心だけは初心者であってください。



20年前、人気を博したテレビアニメ『あらいぐまラスカル』はるか海を越えて、ペットとして飼われたアライグマは、人間の手によって野に放たれた。そしていま、野生化したアライグマは、まるで復讐でもするかのように農作物を荒らしはじめる。遠い異国の野山で、アライグマは何を思っているのか。そして、元はと言えば自らの手で引き起こしたこの問題を前に、私たちは、何を考え、何をすべきなのか。

特集

ラスカルを追え!



第1部

アライグマ の出現



▲アライグマに食いつくされた
トウモロコシ

アライグマが畑に出没。 農業被害が現実になった

八月十二日、朝、市役所四階。農政課の電話が鳴る。作付けしたトウモロコシの畑が、アライグマの被害にあったというものだ。場所は上山口。被害にあったこの農家は、トウモロコシを三期に分けて収穫しようと考えていたため、作付け時期を少しずつずらしていた。今回被害に遭ったのは最初に作付けをした箇所だ。そろそろ収穫しようと思っていた矢先だったという。つまりアライグマは、最も実の入った



▲アライグマに荒らされたトウモロコシ畑。被害は、まるで風に倒されたかのように広い範囲におよんでいる。

箇所だけを選び、そのすべてを食い荒らしたわけだ。

知らせを聞いて現地に向かった農政課の職員は、被害の大きさに驚いた。

百本以上のトウモロコシが根元から倒され、日当たりがよくて実が引き締まっているところを中心に、皮を剥いた状態で食いつくされている。こうした荒らし方は、アライグマの特徴なのだという。トウモロコシは、ほとんど食いつくされたり、食べ残しのあるものなどが散乱している。これらの状況から判断して、複数のアライグマが、荒らしたものらしい。

今年の春から、こうしたアライグマ

アライグマの生態



食肉目アライグマ科。

原産は北米で、カナダ南部から中央アメリカにかけて生息する哺乳動物。

夜行性で水辺を好むが、砂漠、湿地、草地、農耕地から市街地まで、多様な環境で生息が可能。

体長は40~60cm、尾は20~40cm、体重は5~8kg。飼育下では16年という寿命記録があるが、野生では5年程度といわれている。しかし、正確には不明のまま。一夫多妻で、その半数ほどは初年度から出産が可能。妊娠期間は63日間で、春から秋にかけて3~7匹を出産する。

貝類、ザリガニ、魚、イモリ、カエル、小鳥の卵やヒナ、種子や果実のみならず、農作物や人間の出した残飯なども食べる雑食性をもつ。

長い指を持ち、繊細で感覚にすぐれ、器用に指を使って川底の砂や泥の中から獲物を探し出す。食べ物を見つけると、前足でつかんでこね回したり水に浸したりする。

また水中のエサを探って捕まえることから、食べ物を洗っているようにも見え、これがアライグマという名の由来になっている。特に、飼われているアライグマは洗っているような行動をとるが、これは野生のときの探索行動が満たされないための一種の欲求不満から生じた行動であるという説もある。

北海道内で野生化したアライグマは、主にペットとして飼われていたものが逃げたり、捨てられたりしたもので、道央圏を中心に数千匹がいるものとみられている。

アメリカでは、野生のアライグマの中に、アライグマ固有の回虫(アライグマ回虫)の寄生も報告され、研究者の中でも、国内に移入する際の防疫体制の整備などが叫ばれている。

の農業被害は後を絶たない。被害情報
の窓口になつて農政課の職員に言わ
せれば「被害の電話がない日は珍しい」
ほど、ひっきりなしだ。

もちろん、アライグマによる農業被害はトウモロコシに限らない。スイカ、カボチャ、馬鈴薯、アヒル、鶏、そして牧草用のロールパック、牛舎の中の飼料など枚挙にいとまがないほどだ。被害は農作物にとどまらず、コイ、ニジマスなど、清流を利用した市内の水産業にまで及んでいる。

特に、秋の収穫時期を控えた農家にとって、八月からの異常低温や台風といった気候の不安に加え、このアライグマの被害は深刻な問題になっている。

被害は広がる一方。

アライグマの捕獲が始まる

アライグマによる農業被害は、今から十七年前、昭和五十五年ころから報告されはじめているが、当時の被害は極端に少なく、さほど問題にされないままだった。平成五年度でも、わずかに四万五〇〇〇円だった恵庭市の農畜産物被害額は、平成八年度には百倍の四七〇万円に達する。さらに、この年の被害は恵庭市内だけにとどまらず、千歳市、北広島市にまで拡大し、この二市の被害総額は速報値で六四〇万円にも及んだ。

アライグマによる被害報告は、今年度に入ってからますます増加し、その対策が焦点となった。

『鳥獣保護及狩猟ニ関スル法律(大正七年施行)』で、アライグマは平成六年に狩猟鳥獣に加えられ、その狩猟期間は十月一日から翌一月三十一日までと決められている。それ以外の期間は、むやみに捕獲することができず、相当の理由をもって北海道知事の捕獲許可を必要とする。

五月二十七日、市は市内の全農業者の被害状況や駆除依頼の意思を確認し、道に対し五十匹の捕獲を、六十日間で行いたい旨の捕獲許可申請を行った。翌日、道の担当者は現地を確認し、六

月六日には捕獲許可がおりる。有害駆除が許可されたのは、全道でも初めてのことだった。

しかし、五十匹の捕獲後も農業被害はやまなかった。七月九日、市は百匹の捕獲申請を再度行い、捕獲期限を九月三十日までとして、七月十六日付けで許可されている。

捕獲されたアライグマの その後の行く末

アライグマは、捕獲された後どうなるのだろうか。

当初捕獲された五十匹の行方を追ってみると、次のようになっている。

熊牧場に譲られたもの九匹、薬殺後検体として提供されたもの九匹、薬殺後骨格標本として提供されたもの三匹、薬殺後火葬されたもの二十九匹。つまり、捕獲された五十匹のうち、生きていたのは九匹で、残りはずべて薬殺されている。

しかし、市農政課も薬殺をよしとしているわけではない。この捕獲にあたっては、道内の動物園関係などに引き取りを打診してきた。だが、アライグマの引き取り手は、前途の熊牧場以外まだ現れていない。せめて有益に利用してもらおうことを考え、大学などの研究機関に検体や骨格標本として引き取ってもらっているのが現状だ。

また、一般の引き取り手探しもでき

鳥獣保護及び狩猟に関する法律

本来、動物の保護と繁殖、狩猟を規制することに主眼を置いた法律だが、学術研究や農業被害など特別な場合は、例外として有害鳥獣の捕獲、駆除を認めている。アライグマは、毎年10月1日から翌年の1月31日までの間、狩猟が認められている。今回、恵庭で行われているアライグマの捕獲は、この狩猟期間ではないが、上述の例外規定を適用したものだ。

これら以外で、野生動物の捕獲はいつさいできない。また、巣立ったヒナや子どもの動物がいても、連れ帰ってはならない。必ず近くに親がいる。このように、野生動物は基本的に自然のままにしておくのがいちばんいいのだ。

なお、恵庭で捕獲されたアライグマの数は、8月19日現在で78匹。

動物の保護及び管理に関する法律

人と動物の、共存の道徳理念を築こうと、昭和48年に制定された『動物の保護及び管理に関する法律（以下「動物管法」）』。

この法律の目的は、動物を保護することで生命を尊び平和な気持ちを育てること、そしてもう一つ、動物の管理を定め、人への危害を防止することとしている。

法律の内容としては、動物愛護週間もこの法律に基づいて制定。この他に、動物の適正な飼養や保管、犬及びねこの引き取りや繁殖制限などのほか、動物への虐待や遺棄した者への罰則も定められている。

北海道危険動物飼養規制条例

動物管法の中では、動物の適正な飼養や管理が定められている。これは、動物により生命・身体または財産に害を加える恐れがある場合、地方公共団体が必要な措置を講ずることができるといったもの。

この法に基づき、道では『北海道危険動物飼養規制条例』を定め、危険な動物を飼うことを規制している。種類は、熊、ライオン、虎、鹿などの哺乳類と、ワニ、ヘビ、トカゲなどの爬虫類。これらの危険動物の飼養には許可が必要で、その施設基準、条件などが細かく定められている。

7月1日に開かれた道議会では、「アライグマをこの条例に基づく危険動物指定を」と、原田裕道議が質問。姫達也知事も「専門家の意見を聞き、早急に検討」と答弁している。

ない。アライグマの生態に詳しい北海道大学文学部人文科学科助手、池田透さんによると、アライグマは手先が非常に器用で、簡単な飼育ゲージなどではすぐ脱出されてしまう。子供のうちは人間に馴れてかわいが、一年間もすると手が付けられない。飼い主が攻撃されて引いてしまうと、ますます攻撃性を増すという。こうしたことから、一般の引き取り手を探しても、とても飼い続けることは難しく、いずれは捨てられてしまうと判断したためだ。

市街地にも出没する、野生化したアライグマ

野生化したアライグマが出没するのは、農業地帯ばかりではない。アライグマは、神社の境内、自衛隊の隊舎、工場をはじめ、市街地からの苦情も出ている。その数は、平成七年度十二件、

平成八年度で十三件、今年度に入ってから七月末までの四か月間でも、すでに五件の報告がある。報告された地域も、牧場、白樺町、幸町、大町、柏木町、北柏木町、など広範囲に渡っている。市環境衛生課では、こうした市民の連絡を受けるたびに、アライグマの捕獲をし、山奥に放しているのが実情だ。

今年はおかしい。

今度はネズミの異常発生

八月中旬、恵庭市内の広範囲に渡って、カボチャに菌型がつけられ、売り物にならないという被害が相次いで寄せられた。農業者の話によれば、この被害はアライグマによるものではなく、ネズミによる被害だという。

穂粟で農業を営む吉田俊二さんは、次のように言う。



▲捕獲の初日。檻に近づいたテレビカメラに向かって前足で攻撃する。まさに一瞬のできごと。前足はまるで手の指のように長い。



▲捕獲されたアライグマ。もとはと言えば北アメリカの野山を駆け回っていた。遠い日本に送られて、檻の中でいったい何を思う？

自然のバランスっていうのはさ、うまくできているんだよ。私もね、ここに昔からいる生き物にやられるんなら、あきらめもつくよ。いつものことだし、毎年この位はやられるっていう計算もあるしね。でもね、アライグマの場合は、許せないね。

「今、被害状況を集めている最中でね。特に『北のころ』という品種の被害がすごいんだよ。今のところ報告ももらった六人について言えば、二人が九割、残りの四人も五割以上の被害だからね。『北のころ』は糖度が高いからさ、それで集中的にやられたんだな、きつと。被害がまとまったら、ひどいことになっていると思うよ。そりゃ、ネズミの被害も毎年少しはあるよ。で

もね、こんな被害は農業をやつてきて初めてだね。きつと、こう言うことだと思ふんだ。キツネの主食はネズミだからね。そのキツネが、アライグマに追われているらしいんだ。春の防除でも、キツネの巣穴にキツネがいないっていうんだから。だからネズミが異常に発生するんだよ。自然のバランスっていうのはさ、うまくできてるんだよ。私もね、ここに昔からいる生き物にやられるなら、あきらめもつくよ。いつものことだし、毎年この位はやられるからっていう計算もあるしね。でもね、アライグマは許せないね。何に一番腹が立つつて？そりゃ、ベツトにして飼って捨てた人だよ。許せないよ、まったく」

日本初のアライグマ被害地 岐阜県可児市の場合

日本で初めてアライグマが野生化したのは、岐阜県可児市である。昭和三十七年、隣の愛知県犬山市にあるモンキーセンターの子ども動物園から、アライグマ十数匹が逃げ、半数

は捕らえられたものの、その残りが可児市に越境してきたものといわれている。その後市内では、しばしば目撃例があったのだろう。しばらくして、可児市は『アライグマの里』として有名になる。

ところが、それから二十数年を経過した昭和六十二年ころから、アライグマによるものとみられる農業被害が深刻化しはじめた。平成元年、可児市は鳥獣捕獲許可を申請し、一転駆除に乗り出すことになる。

可児市のアライグマ被害は、その後のような状況なのだろうか。可児市農政課の渡辺博生(ワタベヒロシ)さんに電話で話を聞いた。それによると、現在でも年間十件ほどの被害報告が寄せられているという。しかし、この件数はあくまでも農家から被害報告があった数字で、可児市全体で実際にどの程度の被害があるのかは不明だ。

平成元年の駆除の時点で、可児市には一〇〇匹以上の野生化したアライグマがいると言われたが、その後の追跡調査は行われておらず、生息数は不明だという。



平井百合子 さん

千歳市在住。昭和24年、東京都生まれ。現在、北海道動物愛護協会会長。昭和40年、札幌市に移り、キタキツネに魅せられる。以来ペットとして飼われ放置されたキタキツネの飼育をしながら、独自の生態調査を行う。

アライグマに責任はない。生き物の命を軽視する人間のモラルの問題です

—— 恵庭では、アライグマによる農薬被害が問題になっています。このことを、どのように考えますか。

アライグマは、人間によって連れてこられ、ペットとして売られ、それをまた人間が飼い、飼うことが難しくなっただけで放されたものです。私は昭和五十年代から、心無い人にペットにされ、捨てられたキタキツネの行動観察をしながら、世話をしてきました。ここで得た結論は、野生動物は決して飼うことはできない、飼ってはいけないということです。目先の経済性だけでペットとして売り、かわいいからという理由だけで簡単に飼い、そして捨てる、こうしたことが問われなければならないと思います。

—— では、アライグマの駆除には反対なのですか。

もちろんです。アライグマ自身に、責任は一つもないのですから、何が必要なのでしょう。

モラルの問題だと思えます。私たち人間こそが問題の元凶をつくっているのだということを、繰り返し繰り返し訴えていくことが、実は一番の近道なのではないでしょうか。

—— モラルの問題は、これまでもずっと言われてきました。しかし、変わらなかった。法律の整備も必要なのではないでしょうか。

その前に、必要なことがあると思います。例えば、今年の四月から、キツ

ネの捕獲の権限が市に移りましたが、実際に市が捕獲を判断するとき、その基準が全くないのが実情です。キツネの生息数、生態系や人間への影響など、基礎データや基準を持ち合わせないまま、法律上だけ権限が移ってしまっても、場当たり的な判断しかできません。このことは、権限を委譲されたある町でも指摘しています。法律の前に、実際にそれを運用したり守ったりするための市民参加のシステムをつくる必要があるです。そうした前提ができあがった上で、法規制なら、賛成です。

然への対処も必要です。道東で獣医をなさっている森田正治さんという方もおっしゃっているのですが、自然に対して脆いやり方では、家に鍵を掛けないのと同じです。野生動物のエサとなるものの管理のし方など、生息数を増やさない方法を工夫したり、作物が被害に遭わないようにするなどの予防策に税金を使う方が、駆除に湯水のようにお金をかけるよりも、将来に渡って効果的だと思っております。

—— 恵庭で現実起こっている問題に、はどういう対策があると思えますか。

不妊の工夫をして野に放したり、柵を設けたりすることです。捨てた人などは、一般論としては非難されるのですが、本人への実害はありません。駆除するのは他の人なのですから、柵を設けてアライグマを收容するというのは、そういう人達への教育的な見地もあります。そして、放されたペットの被害に遭うという点では、もちろん農家の方も被害者です。しかし一方では、農家の方の自衛策も必要だと思っております。農業は、言わば野生に一番近いところで営まれていますから、昔から自然の驚異にさらされてきました。そのような意味では、野生動物を含めた自

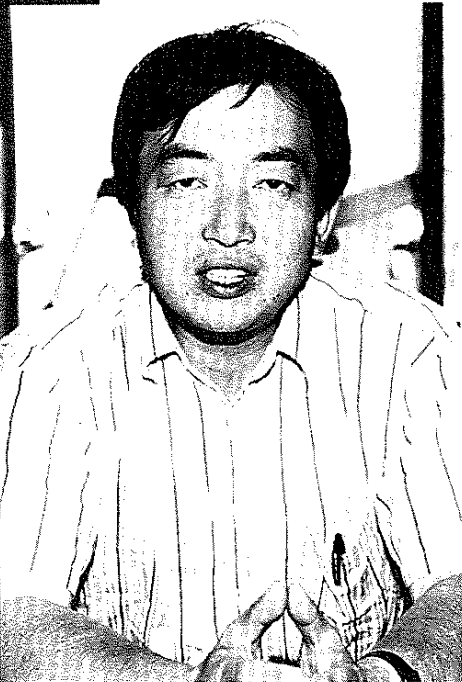
人間が生きていく上で、自然が大切なのです。共に生きていかなければ、私たち人間も生きてはいけません。私は、『自然がつくりあげるバランスは信用していい』と思うのです。自然が長い間をかけてやっとなつくりあげたバランスを、人間の手でどうにかしようとしても、それはたいへん難しいのです。在来種を守り、外来種の侵入は防がなければならぬのですが、すでに入った外来種をどうするかということも難しい問題です。

—— 『命』という問題も、そうした自然のバランスの上に成り立っています。単にお勉強ではなく、皮膚感覚で体につけていくような教育が必要なのではないでしょうか。

—— 恵庭では、アライグマによる農業被害が多発し、駆除を行っています。このことを、どのように考えますか。

アライグマは、もともと日本に住み付いた在来種ではなく、外国から人間が持ち込んだ『移入種』です。ですから、農業被害や駆除の是非を考える前に、アライグマのような『移入種』が引き起こす問題を整理する必要があります。まず第一は、農業被害や感染症などが広がるという問題です。第二は在来種との交雑、在来種の排除、移入種に食べられて在来種が減少するという問題です。そして第三は、特に草食獣などによる自然植生の変化があげられます。実は恵庭の農業被害というのは、そうした移入種が引き起こす問題

外来種の野生化は、大きな問題。生態調査や法整備が緊急の課題です



いけだ とおる
池田 透 さん

札幌市在住。昭和33年、札幌市生まれ。現在、北海道大学文学部人文科学科助手。平成元年から6年間にわたり、恵庭市内をフィールドに野生化したアライグマの調査を行った。専門は、動物生態学、動物行動学、民族学。

が、被害という目に見える形で出てきたということなのです。

—— 移入動物のそうした問題に対して、どのような対策が必要でしょうか。

まず、移入動物を予防することが必要です。具体的には、動物の輸入自体を禁止することはできないまでも、移入動物の防疫、検疫体制を整備する。また、移入動物が野生化する最大の原因は、飼育されている動物が捨てられ、たり逃げたりすることです。日本では野生動物の捕獲を禁止する法律はあるのですが、動物の放逐や逃亡を規制する法律は、危険動物を除いてはないに等しい。『動物の保護及び管理に関する法律』など法体制の見直しを行って、こうした規制をすることも必要です。

—— 恵庭の場合のように、現に問題が生じている場合の対策は？

第一に、生息分布、移入経緯、在来種への影響、生態調査、被害の整理などの現状把握が必要です。それに地域の方々の意識も参考にしながら管理方針をたてます。現状維持ということもあり得るでしょうが、緊急性がある場合は、恵庭市のように捕獲・駆除ということもあり得ます。ただ、この場合も単に死体を焼却するのではなく、例えば解剖して出産状況を調べたり、頭骨などから大きさや年齢を推定するなどデータを残す。それがまた生息数などの大切なデータにもなるわけです。

—— 『駆除は対症療法ではない。アライグマを分かちつ柵を設けては』という議論もありますが。

日本各地でこうした方法がとられているのですが、動物も学習するのです。はじめは柵が機能しても、そのうち役にたたなくなるケースが多いのです。そういう意味では、これも対症療法だといえます。さらに、これでは在来種の保全といった生態系の問題が、そのまま手付かずに残ります。

—— 駆除には『命』という問題がつきまとうのですか。

その通りです。しかし私たちは、生き物の命を奪いながら生きてきたこと

も事実です。人間が生きていく上で、生物を含めた自然の資源をいかに持続的に利用していくか、命という問題をどう

した視点でとらえなければ、私たちは自らを否定しなくてはなりません。嫌なこと、汚いものを覆い隠さず、それらも含めて大人は考えるべきです。そして子供の成長に合わせて、例えば、なぜアライグマを殺さなければならなかったのかを隠さずに子供に伝える。それが、ほんとうの『命』の教育になるのではないのでしょうか。

—— 今回の問題は、私たちに何を教えているのでしょうか。

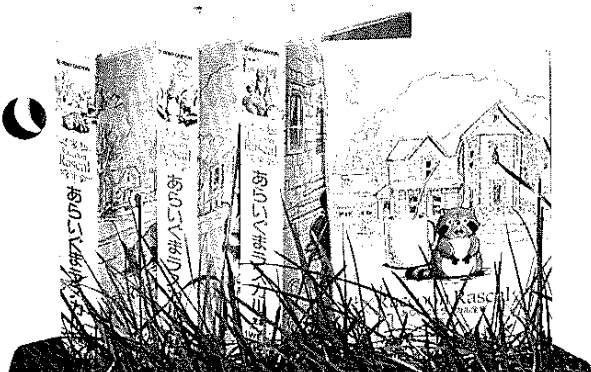
なぜ私たちは動物、そして自然を守るのか、それを真剣に考えるいい機会だと思えます。それは、人間としての自分がどこに置かれているか、そうした自分のありかを考えることでもあります。今回のような問題にぶつかりながら、それを私たちは考えていかなければなりません。個人としての意見に微妙な違いがあるとしても、そうしたことを考える契機にしたいものです。今、街の風景はもちろん、山も川も姿を変え、世の中全体がどんどん変わっています。そうした中に私たちは身を置いているわけですが、私は『変えないことの大切さ』ということもあるのではないかと思います。

アライグマの問題をどう解くか。識者一人を訪ねた



アライグマ の教訓

第3部



▲人気を博した『あらいぐまラスカル』。今はビデオ化され、多くの子供たちに親しまれている

またしてもペットの問題。アライグマはこうして野生化した

恵庭に出没する野生化したアライグマは、ペットとして飼われていたものが、捨てられたり逃げたものに間違いないと言われている。アライグマは、一九七〇年代後半から国内のペットショップで売られるはじめた。

恵庭でアライグマの生態調査を続けてきた、北海道大学文学部行動科学科グループの平成三年の聞き取り調査によれば、道内では昭和五十二年から平成二年までの十三年間で最低でも六十六匹が販売されたという。

この調査で報告された恵庭でのアライグマ生息数は、数十匹から百匹前後



▲2年前、神社の境内で保護されたアライグマ。このようにがんにような檻でなければ、いずれはまた、逃げられてしまうという。

だから、野生化したアライグマが、いかに自然繁殖しているかが分かる。

恵庭では、捨て犬や野良猫の問題が後を絶たないが、野生化したアライグマの問題もまた、このように安易にペットを飼う「人間」が、そもそもの原因をつくっているのである。

二十年前、テレビに登場した『あらいぐまラスカル』

アニメ『あらいぐまラスカル』が初めてテレビに登場したのは、今からちょうど二十年前、一九七七年（昭和五十二）一月二日のことだった。先に触れたように、アライグマがペットとして販売されはじめたのが一九七〇年代後半だから、このときにヒタリと符合

動物に関する法律の豆知識 第 2 章

生物多様性保全条約

現在、地球上に生息する生物は、およそ500万から1,000万種と推測されている。そのうち西暦2000年までに、その1割が絶滅するとの予測がある。減少の理由として、生息地の開発や破壊、乱獲、外来種の導入による種間競争などがあげられている。

この種の絶滅などに関連し、1992年リオデジャネイロで開催された、国連環境開発会議において『生物多様性保全条約』が成立。生物多様性とは、生態系、種、遺伝子の3つのレベルで、単に絶滅の恐れのある種の保存だけでなく、多様な生物が相互の関係を保ち、本来の生息環境の中で存続できる状態を保全することである。

条約は、「生物の多様性の保存とその持続的利用」、「生物の遺伝子資源から得られる利益の公正で公平な分配」を目的とし、主要国では米国を除き、日本を含む157か国が署名した。締結国は生物多様性保全のため、保護地域の指定・管理、生息地内外の保全、飼育栽培下での保存・繁殖などを行うとともに、生物多様性に重大な影響を及ぼす恐れのある事業については、環境影響評価手続を導入することとされている。この中の、生息域内保全の一項目に『生態系、生息地若しくは種を脅かす外来種の導入を予防し又はそのような外来種を制御し若しくは撲滅すること』がある。

また、日本でもこの条約締結を受け、1995年に国家戦略を決定。移入種による影響対策として、在来種の生態系を変化させる場合、駆除等の必要性を認めている。この駆除には、有害鳥獣駆除制度の効果的な運用で対応するとしている。

する。全五十二話で、その年の十二月二十五日まで約一年間に渡って放映されたこのアニメは、主人公の少年スターリングとアライグマのラスカルとの友情を描き、多くの子供たちに人気を博した。

アニメの製作にあたっては、ラスカルを幼児のように描いたと言われる。そのかわいいうキャラクターが人気を呼び、二十年経った今でも、新しいキャラクター商品が発売されているほどだ。

ある日、森の中で主人公の少年は、母親を猟師に撃たれたアライグマの赤ん坊を助け、ラスカルと名付けて自分で育てはじめる。ベビーチェアに座って行儀よく食事をしたり、少年の勉強のまねをしたり、人間の幼児さながらの愛きょうをふりまいて、ラスカルは周囲の人気者になる。しかし、そのうちトモロコシ畑を荒らすなど、野生の血が戻りはじめると。大人たちは鉄砲

を持ち出そうとするが、神父らの説得によって、がんじょうな檻の中でなら飼うことを許される。しかし、毎日檻の中で暮らし、メスのアライグマを恋しがるラスカル。少年は思い悩んだ末、決断する。

「ラスカルは森の中にいるのが一番いいのだ」と。

最終回、少年は、カヌーでラスカルを森の奥深くに連れて行く。川岸にメスのアライグマが現れ、カヌーの上でラスカルは、少年の顔とメスのアライグマを何度も見比べる。まるで、自然に帰るか、このまま少年と共に暮らすかを迷ってでもいるかのように。「さあ、行くんだ」少年の声に、ラスカルは川岸に向かって泳ぎだす。少年もまた、ラスカルへの思いを振り切るかのように引き返す。そして、カヌーを必死で漕ぎながら言う。「どうしても涙が出てきちゃう。泣かないって決めてたのに」

考えなければならぬ、 野生動物との付き合い方

今、恵庭市内で野生化しているアライグマは、母親が鉄砲で撃たれ、そのままでは生きていく術のなかったラスカルとは違う。ラスカルのような、おちゃめなペットを子供が欲しがり、なには飼ってあげようかと、親がペットショップで買ったものがほとんどだと。言えば、それは言い過ぎだろうか。野や山で生きている動物を、それも外国の野や山で生きている動物を、それこそラスカルのような子供のうちに捕まえ、檻に入れてはるか日本に運んできて、それを売り買いで、少し手に負えなくなったら「やっぱり生き物は自然の中じゃなきゃ」なんて言っ捨てられたのが恵庭で野生化したアライグマだと言え、それは言い過ぎだろうか

か。確かに、外国の野生動物を日本に輸入して売り買いはいけないという法律はない。

しかし、子供がラスカルのようなアライグマを欲しいと言ったら、もしそうしたらお母さんと離れ離れに暮らすことになること、ラスカルもそうだったように、やっぱり自分が生まれた野や山で暮らすのが一番幸せなこと、第一アライグマは人形ではなく生き物だということ、お前がもし見ず知らずの外国に連れていかれて、そんな目に遭ったらどう思うかということ、それを親は、子供に聞かせてやるべきなのだ。そうした意味でこの問題は、ものごとをどのように考えるかということ、何をすべきで何をしてはいけないのか、というモラルの問題だ。そのことを、北大の池田さんは「人間としての自分のありかを考えること」と言い、千歳の平井さんは「モラルの問題」と言ったのだ。

アライグマを捨てた人たちは、スターリング少年のように思い悩んだらうか。深い悲しみがあつたらうか。そして、そもそも少年とラスカルのような感動的な出会いがあつたらうか。これだけは言えるかもしれない。スターリング少年にとって、ラスカルは友達だった。しかし、捨てた人たちにあって、アライグマは単なるペットに過ぎなかった。

在来の生物を守るのは、 どうしようもないのだから

スターリング少年が暮らすアメリカでは、ラスカルは昔から住んでいる在来種だ。つまり少年は、ラスカルを故郷に返したことになる。

しかし、アライグマはもともと日本に在来種ではない。人間が簡単に外来種を日本に入れることで、アライグマのような外来種が在来種を駆逐していったり、下北半島でみられるように、外来のタイワンザルと在来のニホンザルとの間で交雑が起るといったケースも出てくる。

動物や植物も含め、自然は計り知れないほどの長い年月をかけて、その地域に生息するすべての種のバランスをとり、それがうまく循環したり、共生できるような体系をつくりあげてきた。そうした自然の共生の体系を、言わば無視したかたちで、人間が自由に外来種を運び込み、安易なかたちで野に放つていくことは、自然のバランスを壊し、強いてはそれが私たち人間自身に及んでくるという危険を、自らつくり出すことになる。

もちろん「名も知らぬ遠き島より流れつくヤシの実」のように、昔からいろいろなルートで日本に上陸した外来種は、動植物を含めたくさんある。それらもまた、長い年月をかけて日本の



▶市内で見つかったアライグマの赤ちゃん。小さいうちは、どんな動物でもかわいい。しかし、成長するに従って野生の血が現れる。この赤ちゃんは、その後、山奥に放された。いくらかわいくとも、それが野生動物を見つけたときの基本だ。

自然の体系に言わば帰化していった。それならアライグマだって、という思いもわく。

しかし、現代ほど急激に、多種多様な動物が世界中を動き回っている時代を、自然はこれまで一度も経験したことはないのだ。

西暦二〇〇〇年までに、地球上にいる生物の約一割にあたる三〇万から一〇〇万種が絶滅すると予測されている。その時までには、あと三年も残されていない。

みんなで相談して、いちばんいい結論を出したんだ

トウモロコシ畑を次々と荒らすようになったラスカルを、農場主たちは当然のこととして鉄砲で殺そうとする。

しかし、牧師やスターリングの父などの説得で、檻の中で飼うことで許される。しかし、なかなか檻を作らないスターリングに、父親がどうして作らないのか、と尋ねる場面がある。

「お父さんは、そんなにラスカルを檻に入れたいの？」

「檻に入れないわけじゃない。でも、みんなが相談して一番いい結論を出したんだ。みんなですることに決めたじゃないか」

スターリングは、ラスカルを今までどおり自由にさせておきたい。しかし

一方には、ラスカルを鉄砲で殺したい人もいる。この物語では、最終的に両者が歩み寄り、ラスカルを檻で飼うことにするのだ。自分としては檻に入りたい訳ではないが、みんなで相談して一番いい結論を出したのだから、その結論に従わなければいけない、それが民主主義なのだし、みんなで決めた決まりでもあるのだから、スターリングの父は、それを教えてくれる。

ここまで見てきたように、野生化したアライグマの問題は、人間自身が引き起こした問題だ。その対処策の一つとして、動物の管理責任をもっと明確にしたり、在来種をいかに守るかといった法律などの見直しも必要だろう。さらに、法律的な立場で理解が異なるというようなくはぐな部分をなくすため、法体系の一貫性もなければならぬ。さらに、「みんなで決めたことをみんなですべて守っていくことができる」ように、法がうまく機能するシステムも必要だ。

私たちは他の命を奪う。そして、その命を守らなければいけない

ラスカルを檻の中で飼うことになったとき、子供たちの反応に、こんな場面がある。

「そんなむちゃな。何かいい方法はないかしら」

「しょうがないよ。その代わり、ラス

意見アリ!

VOICE VOICE VOICE

作物を育ててきた苦勞を
考えてみてください

加藤 強さん
(農業・穂栄在住)



キツネによる被害は、これまで多少はありました。しかし、アライグマによるものは今年が初めて。トウモロコシだけを食べています。根元から倒したり、茎から実を外し皮をむくなど、明らかにキツネとは違う荒し方です。金額にして数十万円。島松川沿いに獣道がついていて、そこから入ったようです。7月中旬から被害が始め、市に駆除を申請。今までに3頭が罠に掛かりました。大きいもので約10kgもあり、爪などを間近で見ると、やはり稀い動物です。

私たちが住む前からいた在来の野生動物であれば、多少のことは目をつぶります。しかし、アライグマは本来日本にいない動物。確かに見た目はかわいいので、駆除することは子供への影響もあるでしょう。でも、これだけ全所的に農業被害が出ては許されません。網を畑に張っても、あの爪ではすぐ破るでしょうし、新聞でだれかが言っていたように、柵で作物を守るなんていう規模ではないのです。まして狙われているのが収穫寸前の作物。収入が減ることも困りますが、育ててきた苦勞を考えると本当に腹が立ちます。私たち農業者にとっては、生活が掛かっているのですから、この捕獲はしかたがないと思います。



駆除だけでは解決しない。
広域的な生態調査を急いで

高橋美智子さん
(主婦・幸町)

肝心なのは、アライグマがいなくなった状態にどのように戻していくかだと思うんです。いま行っている駆除は、農業被害をこれ以上大きくできないという意味で、やむを得ないとも思いますが、駆除だけでアライグマの問題が解決できるとは、とても思えません。何事もそうだと思いますが、対策を練る前に、相手を知ることが大切ですね。アライグマがどんな所でどんな生活をしているか、どこにどのくらい生息しているか、何が好きで何が嫌いか。アライグマの場合は、幸いなことに長年研究している専門家もいらっしゃいます。そうした方の指導や助言を得て、生態調査も同時進行することが必要ではないでしょうか。これには時間も人手もかかりますから、その間の農業被害を保障するなどの対応策を講じる必要もあると思います。

苫小牧や長沼にアライグマが出たという新聞報道や、以前から生息域が全道各地で確認されているという報告も読んだことがあります。こうなると、アライグマの問題は恵庭だけの問題ではないと思うんです。生態調査も対策も、もっと広域的な範囲で行われなければ問題解決の糸口さえ見つからない気がします。私はアライグマには何の罪もないと思います。元を正せば、人間が持ち込んだために始まった問題なんです。でも、農業被害に加えて在来の生態系への影響を考えると、早急に対策を考えなければならぬのではないのでしょうか。そのためには、何よりも相手を知ることが急いで始めることが必要だと思えます。

「いい方法を考えたわ。私たちが、森で暮らすのよ。鉄砲ですぐ動物たちを殺す大人たちがいない森に行つて、カーンさんみたいな小屋を作つて暮らすのよ。そしたらラスカルだつて自由にできるし」

「君は都会の子だから、そんなふうには考えられないよ。学校や食べ物はどうするんだい」

「学校なんて行かなくていいわ。それから食べ物も、毎日湖で魚を釣ればい

いじゃない」

「魚ばかり食べるのかい。肉やパンやお菓子がなくて過こせるかい」

私たちが人間は、もう森の中に住むことはできない。森の中の狩猟採集の生活に別れを告げ、耕作をし家畜を飼ひ、山林を拓き集落をつくり、やがて町に住むようになった。そうやって森の中からどんどん遠のいていったのだ。しかし、それもまた、人間という種が、自然の中で生きていくための営みであったことに間違いない。つまり、人間もまた、地球上に住む多くの生物

の中の一部であり、森に別れを告げることで自らの種を維持してきたのだ。動物は、他の命を食べることで生きる。そのことを裏返すと、動物は他の命がなければ生きられないということでもある。つまり、他の命を奪うこと、他の命を奪い尽くしてはいけないという相反することが、『命が生きていること』の中に含まれているということだ。『命』という問題の難しき、『命』の大切さは、ここにあるのだと思ふ。

このように考えると、『自然との共生』ということも、単に「自然を大切にしよう」ということではなく、森に別れを告げることなく、私たちの命に密接にかかわってくるのがわかる。

しかし、今、私たちは『命』という問題の難しき、大切さを、どこまで真剣に考えているだろうか。子供たちに伝えようとしていられるだろうか。

アライグマの駆除は、すでに始まった。しかし、平井さんや池田さんが言うように、この問題は、私たち自身の問題であり、人間としての自分のありかを探る契機にしなければ、第二、第三のアライグマが私たちを待ち受けているに違いない。

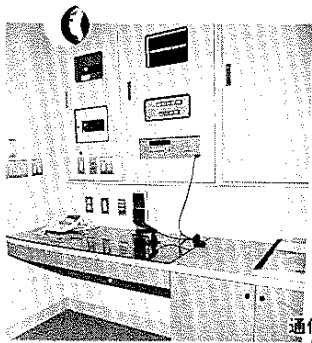
消防署島松出張所が

移転し業務を開始しました

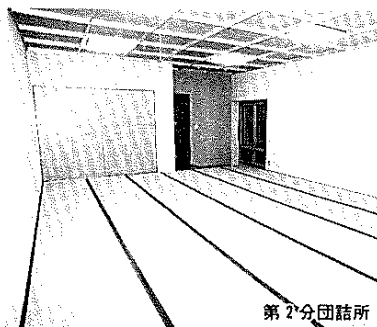


これまで島松東町にあった消防署島松出張所は、建築後二十三年が経過。このため建物の傷みがひどく、また人口や中高層建物の増加に対応し、機械・人員を増強してきたことにより、施設が手狭になっていました。これらを解消するため、平成八年度から新出張所の建設を始め、このほど完成。そして八月二十五日に移転し、業務を開始しました。

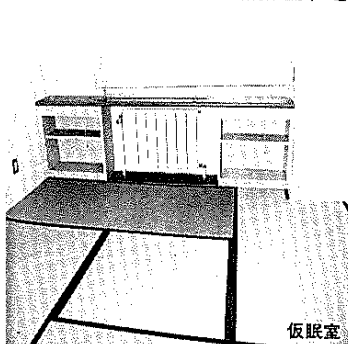
新しい建物のイメージは、地域に密着した消防署です。玄関のひさは、手をかざし街並みを見守るようなデザイン。火のみやぐらのように高さのあるホース乾燥塔とともに、地域住民の安全確保を表現しています。また、施



通信室



第2分団詰所



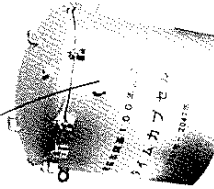
仮眠室



恵庭市開基100年記念事業

今月の話題

タイムカプセルへの
手紙



あなたのメッセージが
50年後の恵庭に届く

募集

恵庭市は、明治30年に戸長役場が設置されてから、今年で100年を迎えました。この記念事業の一環として、タイムカプセルを未来に残します。

カプセルの中には、現在の恵庭の姿を次代の人々に伝える、メッセージや品物などを収納。そして50年後の西暦2047年に開封する予定です。

市では、このタイムカプセルの設置に伴い、未来に向けた、みなさんからのメッセージを募集します。自分や子孫、知人など、誰に対してでも構いません。そしてこのメッセージは、カプセル開封後、それぞれの宛先にお届けする予定です。あなたも半世紀後の恵庭に伝言を残してみませんか。

● 応募要領 ●

- 応募期間 9月1日から30日まで(当日消印有効)
- 応募資格 高校生以上の恵庭市民(小・中学生は別途各学校で取りまとめました)
- 応募方法 この広報に折り込まれた用紙か、市役所及び支所・出張所に備え付けられた所定の用紙に必要事項を記入。切り取ってのり付けして封筒とし、必ず切手を貼り郵送してください
- 記入事項 表面：差出人欄に、自分の住所・氏名・電話番号・生年月日
宛先欄に、50年後誰に伝えるかを記入
裏面：50年後に伝えるメッセージ

問合せ先

開基100年事務局(☎33-3131内線3511)

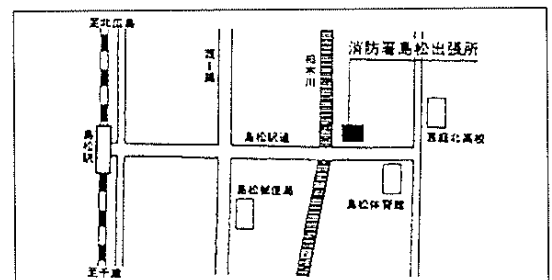


設の特徴としては、災害時に防災拠点となりうるよう、機能的で耐震性も高い設計としました。そして、以前は災害出動などにより不在のとき、米庁者にご迷惑をおかけしましたが、このような場合に備え、直接消防本部通信室に連絡できる、庁舎管理システムを玄関前に設置。また、職員の仮眠室も各室ごとに隔壁を設けるなど、職場環境の整備にも配慮がなされています。

この新島松出張所には、水槽付き消防ポンプ自動車、消防ポンプ自動車、広報車を配置。職員は所長以下十一人。この体制で二十四時間、地域の防災管理に努めます。

消防署島松出張所概要

所在地 恵庭市南島松396-3



- 電話番号 ☎36-8439
- 敷地面積 2,000㎡
- 建物規模 RC造平屋一部2階建 540.891㎡
- 総事業費 353,044千円
- 配置人員 所長以下11人体制
- 配置車両 ・水槽付き消防ポンプ自動車・広報車
・消防ポンプ車(第2分団車) 各1台
- 担当地区 島松市街地全域、中島松、南島松、西島松、下島松、北島、穂栄、恵み野東、恵み野北

特集のその後

●ほくらの夏

8月1日号



特集
ほくらの

ほくらの夏

子供たちの夏休みが終わった。それぞれに思い思いの楽しい時を過ごし、今は元気に学校に通っている。

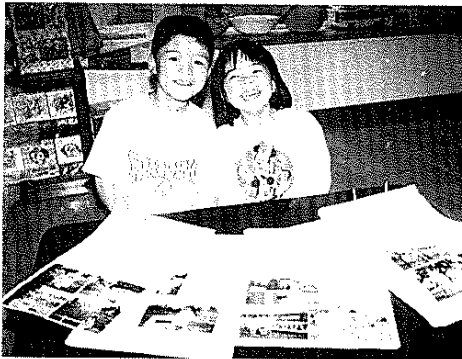
八月号の特集『ほくらの夏』では、休みに向

かう子供たちの抱負をまとめてみた。しかし、紙面に登場しなかった子供たちも、いろいろなことをし、夏を過ごしたことだろう。

粕小学校三年の小野寺翔平くんは、市内の公園を調べることを夏休みの自由研究とした。それも、緑地を除く九十二か所すべてに実際に行き、写真を撮り、特徴をメモ。そして家に帰ってから表にまとめるという、とても手間の掛かる作業をやり遂げた。

始めたきっかけは、父・真二さんの意見。「以前から、恵庭は他のまちと比べ、公園の数が多い印象を持っていました。それで自由研究を何にするか迷っている息子に、これを調べてみたら、ということになったんです」。その後、真二さ

翔平くんの夏休み。ほくらはこう過ごした



出来上がった自由研究の前に満足そうな翔平くん。妹の穂実（ほのみ）ちゃんも、ほとんど一緒に回ったと言う。

んが市の公園緑地課で資料を集め、そのすべてを車や自転車と一緒にまわった。

作業は八月三日に「ありあけ公園」から始め、一番最後に自宅近くのは十六日。毎日十時くらいから午後三時過ぎまでの公園巡り。お昼は、コンビニのおにぎりなどを食べ、済ませたという。

「公園に行っても、調べるのに忙しくて、あまり遊べなかつたんだ。それが少し残念。そして完成したのも夏休みが終わる二日前だったでしょ。最後はもう嫌になつたし、出来ないかと思つて泣きながら作つたんだ」と、今は笑顔の翔平くん。

出来上がった公園の一覧表は、各町ごとにページを分け、それぞ

れ公園名・場所・公園にあるもの・その他と細かく記入。その他の欄には「スピーカーが付いている高い電柱がある」「砂場が広い」「きれいな花壇がある」など、その特徴が書かれている。そして各公園の看板前での写真が付けられ、とても判りやすい仕上がり。市の公園緑地課職員も感心する出来栄であった。

二期が始まり学校に提出し、翔平くんも一安心。先生にも「すごいね」とほめられたと、うれしそうに話す。

「今回、行ってみて、いいなあと思つたのは『ふるさと公園』と『中島公園』かな。ターザンロープがあるから。でもこんどは、どの公園でもゆっくりと遊びたい。それと、文京町と牧場で、造っている途中の公園も見付けたから、出来上がったら、そこへも行くんだ。あと、名前の分からない公園を教えてくださいなたちに、ありがとうって言いたいな」と、翔平くんは短かった夏を振り返っていた。

もしもし 広報ですか

33-3131(内)2233

※「もしもし」は、犬の飼い主さんや、動物愛護に関心のある方からのご意見を募集しています。ご意見は、本紙の「もしもし」欄に掲載させていただきます。掲載は、ご意見の採否に関わらず、必ず行います。ご意見の掲載は、ご本人の同意をいただいております。ご意見の掲載は、ご本人の同意をいただいております。

公園に犬が入れない場所をつくれぬものではないか

私は恵み野中央公園によく行きます。そこでどうしても目に付くのが犬のフンです。園路はもちろん、芝生の中にもあります。

一部には、自分が連れてくる犬以外のフンを拾って行く人も見掛けます。しかし、多くの人は後始末をせず、そのまま行ってしまふのです。せつかくきれいな公園なのです。せめて芝生の部分だけでも犬が入れないようにできないものでしょうか。(匿名)

【お答えします】

犬も、つないでばかりでは病気になることがあります。しかし散歩させ、フンはそのまま。この苦情は、市にも数多く寄せられ、砂場の汚染問題などを含め対策をしていますが、根本的な解決になっていないのが現状です。

現在、市内公園のペット規制は行っていないですが、このような状態が続けば、考え直さなければならぬ。

りません。しかし公園は、木米人も動物も楽しめるのが理想ではないでしょうか。そのためには、やはり動物を飼う人のモラルに訴えるしかありません。憩いの場として、安全で安心して利用できる公園にするため、みなさんのご協力をお願いします。(公園緑地課)

明るい中学生のすまじゅん踊り。とても心を打たれました

七年前に札幌から恵庭に越して来た六十七歳の主婦です。



毎年夏になると、すまじゅん踊りを見るのを楽しみにしています。今年には特に感動したことがあります。それは、たくさんの中学生が参加していたことです。これまでは、あまり見掛けなかった中学生ですが、今回はいくつかの学校が参加し踊っていました。中には先生も加わって出ている学校もあり、とても印象に残りました。

このところ、中学生や若者世代

あなたの声をお寄せください

・特集を読んだ感想
・取り上げてほしい情報など

氏名・住所・電話番号を明記して、郵送をお願いします。

〒061-14 恵庭市京町1番地
恵庭市広報広聴課
(☎33-3131内線2233)



救命講習会に参加して

による暗い犯罪や事件が続いています。そんな中、恵庭の中学生の明るく健康的な姿を見ることができて、とてもうれしく、そして感動しました。来年以降もぜひ参加してほしいと思います。(匿名)

七月二十七日に行われた、救命応急手当の講習会に参加しました。救命の方法については、頭で理解しているつもりでも、いざ人形を相手にした実技となると難しいものでした。「気道

●探している人いませんか●

犬を預かっています

八月十一日の朝、犬が迷い込んできました。コリーを小さくしたようなシェルトイ犬で、体長は六十センチくらい。赤い布の首輪をし、胸からおなかにかけては白い毛がフサフサ。そして背中にも黒と茶が混ざった白い斑点が二つあります。この犬に心当たりがある人は、連絡をください。

連絡先 小滝(駒場町) 33-797

猫を預かっています

恵み野南三丁目に住む者です。八月三日に猫が家に迷い込みました。シャム猫のような感じで、特徴は、毛が白で、手足と耳に茶色の縞があり、赤い首輪をしています。この猫を探している人はいませんか。

連絡先 広報広聴課(内線2233)

暮らしのお知らせ

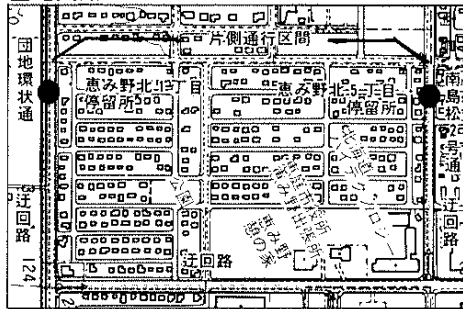


ご迷惑をおかけします 恵み野6号線の道路工事

恵み野北地区を通る恵み野6号線が道路工事のため、片側通行になります。工事期間中、この道路を通るJRBスの路線が迂回運行となり、停留所が一部変更になりますので、お知らせします。みなさんのご理解とご協力をお願いします。

工事期間 9月15日～12月15日
変更となる停留所 ①恵み野北1丁目、②恵み野北5丁目

■迂回路



問合せ先 道路管理課(内線241)
②、道路建設課(内線2443)

恵庭市防災訓練を

ご理解とご協力をお願いします

行います

「震度6強の地震で、市内全域に被害が発生した」と想定して防災訓練を行います。この訓練により、防災行政無線を使用した訓練や、市役所や収容避難所に指定されている公共施設で訓練を行います。みなさんのご理解とご協力をお願いします。

日時

9月9日(木)
13:00～16:00

実施場所

市役所・市内公共施設

問合せ先 総務課(内線2216)

天災は、忘れた頃にやってくる。

備えあれば、憂いなし。

始めませんか、健康づくり 健康運動実践コース

このコースでは、持参の健康診断結果を活用して健康評価をし、体力測定・体脂肪量測定などを行い、あなたに合った生活プログラムを作ります。

■日程・内容

内容	月日	時間
健康測定(個別)	10/7(木)	9:00～12:00
結果説明(個別)	10/16(木)	
健康学習会(運動・生活)	10/21(火)	10:00～12:00
健康運動～ウォーキング	10/28(火)	
健康学習会(栄養)	10/28(火)	12:30～14:00
健康運動～健康美体操	11/5(木)11/26(木)	10:00～12:00
健康運動～補強運動	11/13(木)12/2(木)	9:00～12:00
健康運動～エアロビクス	11/18(火)12/4(火)	10:00～12:00
健康測定・結果説明(個別)	12/9(火)	9:00～12:00

会場 保健センター健康増進室
定員 15人 ※事前申し込みが必要
持ち物 6カ月以内の健康診断結果表、筆記用具、運動靴、タオル、昼食(10月28日のみ)
申込開始日 9月8日(月)

対象

・健康診断結果(6ヶ月以内)を持参できる人
・心電図に異常がなく、循環器系・代謝系(糖尿病などの治療の必要のない人)20歳～60歳代の人で、全日程(11日間)参加可能な人
・次に該当する人を優先します
・(A)血圧値 140/90以上159/94の範囲の人
・(B)コレステロール値 200mg/dl以上の人
・(C)空腹時血糖値 110以上139mg/dlの人
・(D)肥満度 15%以上の人

問合せ・申込先 保健センター(公) 37-4121

受けましょ 各種がん検診

保健

■子宮がん検診

対象 30歳以上の女性
検診料 1,600円

■乳がん検診

対象 30歳以上の女性
検診料 1,100円



定員 午前▼60人、午後▼40人
子宮がん検診日程
9月9日(火) 保健センター
9月29日(月) 保健センター
9月9日(火) 会場
9月25日(木) 福祉会館
9月30日(火) 島松公民館
※受付時間 午前▼9時～9時30分 午後▼12時～12時30分
市役所 ☎33-3131
島松支所 ☎36-8324
恵み野出張所 ☎36-8200
中恵庭出張所 ☎33-3681
市民会館 ☎33-3171
総合体育館 ☎32-2261
福祉会館 ☎33-9436
消防本部 ☎33-5191
図書館(本館) ☎37-2181
保健センター ☎37-4121
夜間急病診療所 ☎37-4085
夜間急病電話案内 ☎33-5000
市民ファクシミリ FAX 32-1456

乳がん検診日程

期日	会場
10月7日(火)	市民会館
10月15日(木)	島松公民館
10月16日(木)	市民会館
※受付時間 午前▼9時～9時30分 午後▼12時30分～13時	

対象は、恵庭市で住民登録または外国人登録をし、前回の受診からおおむね一年を経過している人です。

また、老人保健法の医療受給者証をお持ちか、生活保護・市民税非課税世帯の人は無料です。申し込み時にお知らせください。

申込先 保健センター(公) 37-4121



ほく 宮 大 駿 さん

「ひとりでも あそべるけど おとうさんと あそぶの だいすき。いつも かえりが まちどおいしいだ。

ピーンポーン

あつ！ おとうさんが かえってきた！
いっしょに あそんでこよーっと」

お父さん	お母さん
隆 行さん	美 華さん
☆生まれたとき	54.0cm 3,636g
☆平成8年4月25日生	
☆長男 1歳4ヵ月	

あかあさんからひとこと



「ボールを蹴ったり、投げたり、キーボードの音を出したりと、毎日よく遊んでいます。最近、してほしいことを、指図するようにもなりました。

大きくなって、自分のやりたいことを見つけられるといいですね」

市 営 住 宅 情 報

空室があります

受付期間 9月1日(月)～9月11日(木)
問合せ・申込先 住宅課(内線2543)

空室番号	団地名	種別	形式	構造	家賃(円)	戸数	浴室バス
1	柏陽団地	1種	2DK	2階建	16,900	1	有
2	"	2種	2DK	平家	15,300	1	有
3	"	1種	3DK	2階建	22,900	1	有
4	恵央団地	1種	2DK	2階建	13,500	1	有
5	"	單身者可1種	2DK	平家	12,900	1	有
6	桜町団地	2種	2DK	4階建4F	34,400	1	有
7	"	2種	2DK	4階建3F	34,100	1	有
8	旭団地	1種	3DK	5階建5F	28,600	1	有
9	母第2団地	單身者可1種	2DK	平家	11,600	1	無
10	恵み野南団地	1種	3LDK	4階建3F	40,900	1	有

健康増進教室 日程・内容

日程	時間	内 容
10/14(水)	10:00～12:00	形態測定・体力測定 ※体脂肪の計測は裸足で行います 講話 「自分の生活を振り返ろう」
10/23(水)	10:00～12:00	講話 「健康づくりのための運動」 運動実技 「あなたもウォーキング美人」
11/6(水)	10:00～12:00	講話 「おいしく食べて体にいい食生活」 運動実技 「私にもできる筋力トレーニング」 運動実技「楽しく体を動かそう～エアロビクス①」
11/13(水)	10:00～12:00	フィットネス・インストラクター 山田 泰子さん
11/20(水)	13:00～15:30	講話「骨粗しょう症の予防～骨と上手につきあう」 哲仁会えいわ病院 名誉院長 矢口 慧医師 運動実技「楽しく体を動かそう～エアロビクス②」 フィットネス・インストラクター 山田 泰子さん
11/27(水)	10:00～12:00	形態測定・体力測定 講話 「これからの自分の生活の目標は」

※骨粗しょう症検診は実施しません。

あなたの骨はだいじょうぶ？
健康増進教室
保 健

食生活の改善と運動習慣を身につけることは、骨粗しょう症予防の二大原則です。これを機会に生活習慣を総点検して、健康づくりの方法を学習しませんか。

対象 骨粗しょう症に関心のある

20～50歳代の人で、全日程を通して参加できる人
テーマ 「しつかり骨コース」
定員 先着20人
会場 保健センター健康増進室
持ち物 筆記用具、運動靴
申込開始日 9月8日(月)
問合せ・申込先 保健センター(☎374121)

問合せ先 保健センター(☎374121)

・接種対象者には9月中旬に個別通知をします。通知の来ない人は、問い合わせ先までご連絡ください。
・必ず事前に「予防接種と子どもの健康」をよくお読みください。
・母子健康手帳をお持ちください。

注意事項

方法 6週間以上の間隔をあけて、2回経口で投与します。

18ヵ月

対象 生後3ヵ月～90ヵ月未満
(標準的な接種年齢は3ヵ月)

日時・会場
10月1日(水)
2日(木)
6日(月)
8日(水)
13日(月)
20日(日)
21日(火)
22日(水)
時間 13:00～14:50
会場 保健センター

赤ちゃんのために
ポリオ生ワクチン
保 健

長寿をお祝いします

恵庭市敬老会

市内に住み、平成9年9月15日現在で、満70歳以上の人を対象に、敬老会を開きます。対象の人には、案内状をお送りします。また、当日は送迎バスを運行しますので、ご利用ください。

日程 9月15日(月)
(敬老の日)

会場 市民会館大ホール

地区・時間

時間	10:00～	14:00～
地区	恵庭小学校区 和光小学校区 柏小学校区	島松小学校区 若草小学校区 恵み野小学校区 恵み野旭小学校区 松恵小学校区



昨年上演された芝居

問合せ先

高齢福祉課
(内線1224)

暮らしのお知らせ

ノスタルジックなひとときを
金曜おもいで映画講座

図書館

なつかしの時代劇を留意しました。ぜひ、お越しください。

日	時間	上映作品
19日	14:00~16:00	大川橋蔵主演 「新吾番外勝負」
12日		萬屋錦之助主演 「暎の母」
5日		木村恵吾監督作品 「馬喰一代」

会場 市立図書館視聴覚室
受講料 無料
問合せ先 市立図書館(☎37-2118)

自費出版本の情報を
恵庭の創作書(り)たち展

図書館

市立図書館では、9月20日(土)から28日(木)までの間、恵庭の方が出版された本を紹介する「恵庭の創作(り)たち展」を開き

8月21日図書館に新しく入った本

■文芸書
 類の奥の他人
 活動写真の女
 エルミタージュの鼠
 欲望
 秘剣奔(は)しる
 アレキサンドリア
 花を捨てた女
 海辺の悲劇
 ストレンジ・デイズ
 詩的私的ジャック
 4U(ヨンユー)
 われらが父たちの症 上・下
 ハロー?

■一般書
 茂木(モク)さんの素朴な人生のフィナーレ (斎藤 茂太)
 (塩野 七生)
 ローマ人の物語 6巻 (堀田 力)
 堀田力のあきらめるな!ニッポン
 ヘルー日本大使館人質事件 (特別取材班)
 (共同通信社ヘルー)
 (E・レイトン)
 親を殺した子供たち (柳田理科雄)
 空想科学読本 2巻 (大原 悠子)
 姑(は)と住む家 (和田恵美子)
 リカちゃんのプロフェッショナル (山城 新伍)
 現代・河原吉食者 (道新スポーツ)
 北海道の釣り船ガイド (紙芝居)

ます。この催しでは、できるだけたくさん作品を紹介したいため、出版本の情報をお待ちしています。ぜひ、お寄せください。

対象 市内に住む人が出版した、小説・俳句・短歌・詩・随筆・郷土資料・自伝史等の本

連絡先 市立図書館/佐々木(☎37-2181)

楽しいよ、うれいね。
9月のおはなし広場

図書館

■日程・出演

会場	期日	時間	出演
	3, 10, 17日	11:00~12:00	おはなしさんた恵夢
	4, 11日	15:00~16:00	〃
	5日	11:00~12:00	絵本サークルひだまり
本館	12日	11:00~12:00	読みきかせの会ばたぼん
	18日	15:00~16:00	図書館職員
	24日	11:00~12:00	おもちゃばこ
	25日	15:00~16:00	絵本サークルひだまり
恵庭分館	10日	15:00~16:00	読みきかせの会ばたぼん
	11日	10:30~11:30	絵本サークルひだまり
高松分館	10, 24日	15:00~16:00	図書館職員
	18日	10:30~11:30	おもちゃばこ

※午前中のおはなし広場は、手遊びや歌もあり、幼児から楽しめる内容です。親子そろって、お越しください。

問合せ先 市立図書館(☎37-2118)

見る、聞く、体験する
平成9年度介護教室

催し

今年も新しいメニューを盛り込んで介護教室を行います。介護をしている人も、していない人も、サービスや介護のポイントなどを見て、聞いて、体験してみませんか。どなたでも参加できますので、ぜひ、お越しください。

■日時・会場・内容

日時	会場	テーマ	内容	備考
9/17 10:30~12:30 (水)	保健センター	介護を受ける立場… 介護をする立場…	保健婦による講話	社会は、持参ください。
13:20~14:30		これも「リハビリ」 あれも「リハビリ」	市リハビリ教室に参加	
9/25 10:30~12:30 (木)	老人保健施設 アートライブ恵庭	“老人保健施設”って どんなところ?	施設見学	
13:20~14:30	保健センター	美味しい食事 食べやすい食事	栄養士による講話	社会代 1日 500円
9/30 10:30~12:30 (水)	老人保健施設 恵み野ケアサポート	“老人保健施設”って どんなところ?	施設見学	
13:20~14:30	保健センター	地域の生きたサービス、 聞きたい、話したいが、	講話と交流	

集合場所 保健センター
※会場へはバスで移動します
問合せ・申込先 9月16日(火)までに、高齢福祉課(内線1224)、保健センター(☎37-4121)

北海道近代美術館所蔵品による移動美術館
美へのいざない~
パリに生きた画家たち
シャガール、バスキン、ローランサン…

日時 9月26日(金)~30日(火)
10:00~17:00
会場 市民会館中ホール*入場無料

日程 9月26日~30日
会場・定員 市民会館視聴覚室/各日60人(先着順)
申込方法 9月19日までに市教委社会教育課へ申し込みください

マリー・ローランサン「三人の娘」
問合せ・申込先 市教委社会教育課(内線1711)

第5回
としよかん
こどもまつり

9月26日(金)
9月27日(土)

■日時・内容・会場

日程	時間	内容	出演者	会場
9/26 (金)	11:00~12:00	影絵、ミュージックパネル	読みきかせの会ばたぼん	市立図書館 視聴覚室
	12:00~15:00	ヘアフサート、エプロンシアター	おもちゃばこ	
15:00~16:00	エプロンシアター、人形劇	おはなしさんた恵夢		
9/27 (土)	10:30~12:00	ミュージックパネル エプロンシアター、人形劇	おもちゃばこ おはなしさんた恵夢	
	12:00~13:00	幻燈会、腹話術	読みきかせの会ばたぼん	
	13:00~15:15	折り紙教室 人形劇	北村タキ子さん 図書館職員	市立図書館 視聴覚室
	人形劇、絵本、影絵、ミュージックパネル クイズ大会	絵本サークルひだまり		

※会場はすべて、恵み野の図書館(本館)です。
問合せ・申込先 市立図書館(☎37-2181)

暗い夜道で、あなたを守る!
見舞金つき
反射材のあっせん販売

●反射リストバンド 250円
●反射カールバンド 250円
●反射タスキ 500円
●サイクルテープ 200円

問合せ・販売先 千歳地区交通安全協会(☎23-5047)
市交通生活課(内線1171)

反射カールバンド~リストバンドのように腕などに着する反射材
※見舞金の対象は、道内に住む、65歳以上の人です。

■結核・肺がん検診 日程・会場

日 程	前		後	
	会 場	時 間	会 場	時 間
9/8(月)	恵庭ヘルスセンター	9:50~10:20	牧 場 会 館	13:00~13:40
	和 光 会 館	10:50~11:50	柏 木 中 央 会 館	14:00~14:20
9/9(火)	寿 町 会 館	9:40~10:50	柏 陽 会 館	13:10~14:30
	保 健 セ ン タ ー	11:20~11:50	大 町 会 館	14:40~15:30
9/10(水)	恵 望 園	9:40~11:00	い く み 会 館	13:10~13:50
	幸 町 幸 会 館	11:30~12:00	有 明 会 館	14:10~15:30
9/11(木)	島 松 沢 中 寄 宅	9:40~10:10	北 柏 木 会 館	13:00~13:30
	島 松 支 所	10:40~11:40	柏 小 学 校	14:00~14:30
9/12(金)	相 生 町 錦 湯	9:40~10:30	住 吉 会 館	15:00~15:30
	黄 金 町 近 商 店	10:50~11:50	駒 場 町 くる み 公 園	13:10~13:40
9/16(火)	市 民 会 館	9:40~10:50	桜 町 会 館	14:00~14:40
	中 島 会 館	11:20~11:50	白 樺 会 館	15:00~15:30
9/17(水)	松 鶴 会 館	9:40~10:00	島 松 公 民 館	13:10~14:20
	Aコープえにお中央店	10:20~10:40	恵 み 野 東 会 館	14:50~15:30
	上 山 口 中 央 会 館	11:00~11:20	恵 み 野 会 館	13:00~15:30
	中 恵 庭 出 張 所	11:30~11:50		
9/18(木)	北 栄 会 館	9:40~10:00	恵 み 野 西 会 館	13:10~14:10
	下 島 松 ゆ た か 会 館	10:30~10:50	福 住 町 児 童 館	14:40~15:30
9/28(日)	恵 み 野 小 学 校	11:20~12:00		
	総 合 体 育 館 (健康まつり会場)	10:00~12:00	総 合 体 育 館 (健康まつり会場)	13:00~15:00

あなたの胸にも気配りを
結核・肺がん検診
保 健

結核や肺がんを見つけるには、レントゲン検査を受けることが、簡単に、発見の確率が高い方法です。

この検診は、学校や職場などで検診を受ける機会のない人を対象に、年一回無料でやっているもの

です。この機会に受けましょう。

対象年齢 結核検診▼15歳以上 40歳未満の人、結核・肺がん検診▼40歳以上の人

検査時の服装 下着には、カネポタンのないものを着てください

その他 申し込みは必要ありません。直接会場へお越しください

問合せ先 保健センター(☎374121)

■会場・日程

会 場	実施日	受付時間
柏 小 学 校	9/16(火)	13:00~13:20
恵み野旭小学校	9/26(金)	13:00~13:20
恵庭小学校	9/30(火)	12:30~12:50
恵み野小学校	10/1(水)	13:00~13:25
若草小学校	10/3(金)	13:30~13:45
島松小学校	10/7(火)	13:20~13:40
和光小学校	10/9(木)	13:30~13:45
松恵小学校	10/14(火)	12:20~12:30

問合せ先 市教委管理課(内線1613)

市では、来年4月に小学校へ入学するお子さんの健康診断を行います。調査票などは、実施日の10日ほど前に郵送しますので、必ず受けてください。

新入学児童のための
就学時健康診断
教 育

家庭での親子関係・役割分担など、家庭教育のあり方について考えてみませんか。

その他 託児室を用意しています

問合せ先 市教委青少年女性課(内線1732)

参加ください
家庭教育セミナー
教 育

日時 9月25日(休)10時~11時30分

会場 柏陽会館 ※受講料無料

テーマ 見直そう、家庭教育。親の生活態度と子どもへの影響

講師 南 三郎さん/市社会教育委員長

9月9日は
救急の日!

救急車は正しく利用しよう!

救急車を利用できるのは、緊急に病院などへ運ぶ必要があるケガ人や病人だけです。緊急性がないのに救急車を利用すると、本来に必要な人が利用できなくなります。正しい利用をお願いします。

町名や番地、目標になる建物などを、ハッキリと話す。どうして、ケガや病気をしたのか、できるだけ冷静に今の状態を話す。

外へ出て、傷病者のいる場所へ案内する。

恵庭市消防本部・消防署(☎33-5191)



- 内容
- 恵庭の農産物(米、有機野菜、卵)の展示・販売
- 学校給食・電化製品・飲料製品の展示、光と風の里による作品展示
- 骨密度の測定、着色料検査、食品添加物簡易テスト
- 塩絵づくり、針金ハンガー工作、ペットボトル工作、折り紙教室、刃物研ぎ
- 健康・建築・消費生活相談、家計診断、生活設計
- スタンプラリー(賞品あり/達成者の中から抽選)

10月4日(土)
10:00~16:00
市民会館

募集数 13店 ※先着順、定数になり次第締め切ります

手数料 1店500円
申込日 9月18日(休)から受け付け開始

'97恵庭消費生活展

テーマ 生かす消費生活

問合せ・申込先
恵庭消費者協会(☎32-8191)

市非常勤職員を募集します

募集職種など ※年齢・資格は、平成9年10月1日現在

職 種	ホームヘルパー
賃 金 額	月額160,700円
採用予定人数	1人
年齢・資格	45歳未満で普通自動車免許を有する女性
業務内容	高齢者などの家事援助、身体介護など

受験資格のない人
 ① 禁治産者及び準禁治産者
 ② 禁固以上の刑に処せられ、その執行を終わるまで又は執行を受けることがなくなるまでの人

処遇等

- ① 社会保険／有
- ② 雇用保険／有
- ③ 労災保険の適用／有
- ④ 通勤手当／有（正職員に準じる）
- ⑤ 賞与／有

試験方法
 適性・面接試験

試験日時・会場
 日時 9月11日(木)13時

会場 市民会館2階 視聴覚室
 受付期間
 9月1日から8日までの月々金曜日8時45分～17時15分 ※郵送の場合は、9月8日(月)の消印有効

受験申し込みに必要な書類

- ・履歴書（市指定様式／申し込み先にあります）
- ・その他

業務内容の詳細については、高福祉課（内線1221）へ、お尋ねください。

問合せ・申込先
 恵庭市総務部職員課

〒061-14
 恵庭市京町1番地
 ☎33-3131(内線2221)

千歳保健所からのお知らせ

■心の健康相談

日時 9月16日(火)13時30分～15時
 会場 保健センター
 相談者 本田病院/佐々木邦子 医師
 その他 前日までに予約が必要です
 問合せ・申込先 千歳保健所 (☎23-3175)

※10月1日に千歳保健所でも実施

■精神障害者回復者のつどい

日時 9月17日(水)13時30分～15時30分
 会場 保健センター
 問合せ先 千歳保健所 (☎23-3175)、保健センター (☎37-4121)

自衛官を募集します

募集種目	応募資格	受付期間	試験日	備考
防衛大学校学生	高卒(見込) 21歳未満の人 校長の推薦等が必要	9/5～ 9/10	9/20～ 9/21	
	高卒(見込) 21歳未満の人	9/16～ 10/14	11/15～ 11/16	1次試験
防衛医科大学校学生	高卒(見込) 21歳未満の人	9/16～ 10/14	11/1～ 11/2	1次試験
看護学生	高卒(見込) 22歳未満の女子	9/16～ 10/14	10/30	1次試験

問合せ先 自衛隊札幌地方連絡部恵庭募集事務所 (☎33-6995)、または基地対策課 (内線3331)

9月は、『障害者雇用促進月間』です

北海道の民間企業の『身体障害者雇用率』は、昨年6月1日現在、1.69%で法定雇用率を上回っています。しかし、対象企業の全体数で見ると、その半数近くが、法定雇用率を満たしていないのが現状です。

9月は『障害者雇用促進月間』です。障害者の雇用について、事業主のみならずのご理解とご協力をお願いします。
 問合せ先 北海道職業対策課 (☎011-231-4111内線26-667)

演習通報 危険ですから、演習場内には立ち入らないでください。

航空 9月1日～12日(8:00～17:00)
 ※原則として、土・日曜日を除く
 陸上 9月1日～6日、8日～13日
 (7:00～22:00)、7日、14日、15日
 (10:00～22:00)

問合せ先 基地対策課 (内線3331)



秋の市民施設見学会

9月4日(木)から申し込み開始

日程 9月24日(水)・25日(木)

定員 各日40人(先着順)

集合場所 島松支所 9:00
 恵み野出張所 9:10
 市役所前 9:20

参加料 無料(昼食と雨具を持参ください)

見学コース ごみ焼却場▶ごみ処理場▶漁川浄水場▶恵望園デイサービスセンター▶遺跡発掘現場(黄金町)▶保健センター

問合せ・申込先

広報広聴課

(内線2234)

盤尻の紅葉を見ながら、日常欠かせない生活関連施設を回り、古代のロマンを感じさせる遺跡発掘現場などを見学します。ぜひ、ご参加ください。

なお、見学先が一部変更となる場合がありますので、ご了承願います。

催 し

- フリーマーケット
- エコマーク商品・リサイクルパネル展
- ゴミ分別体験
- リフォーム展
(牛乳パック10枚かアルミ缶10個以上でリサイクル石けんをプレゼント ※先着300人、洗ったものを持参ください)
- リサイクル発明工作展
- おもちゃの病院コーナー
- 牛乳パック・ペットボトル工作教室
- スタンプラリー・Q&Aクイズ
- 縁日・飲食コーナー(ミニ四駆大会開催) ほか

資源 生かせば、
福 来たる。



リサイクルフェア in えにわ

9月23日(火) 秋分の日
10:00~14:00

市役所前/市民会館

問合せ先

恵庭リサイクルフェア実行委員会
事務局/清掃課内 (内線1133)

・情・報

掲載希望の方へ
記事の締め切りは1日号が前月の8日
お知らせ版が当月の2日です。

タウン情報

ほろしものこぼれ
恵み野バザー

日時 9月15日(月)11時～13時30分
会場 日本福音ルーテル恵み野教会(恵み野東2丁目1-1)

毎年恒例の「恵み野バザー」です。売り上げ金の一部を、市内の福祉施設へ寄付します。どうぞ、お越しください。

問合せ先 日笠山 ☎36-4311

初心者大歓迎です
社交ダンス(みどり会)

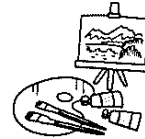
例会日時 毎週日曜日13時～15時30分

会場 大町会館
会費 月額1,500円(入会金200円)

問合せ先 大柏シルバーみつば

会/斉藤 ☎33-3225、真鍋 ☎36-6330

力作がぞうじま
第21回「えのく箱」展



21回目を迎える、えのく箱の展覧会。ご家族そろってお越しください。

日時 9月11日(木)～14日(日)10時～18時(最終日は17時まで)

会場 市民会館2階ギャラリー
問合せ先 高橋 ☎33-9861

田園風景をながるウォーキング
恵庭歩く人達の会

日時 9月21日(日)集合9時(受付8時45分) ※小雨決行

恵庭日中友好協会

帰国報告会

恵庭日中友好協会では、訪中国の帰国報告会を開きます。訪中国では、南京城の保存、修復を行うなど、中国によれてきました。楽しい旅の話の聞いて、日中友好の輪を広げませんか。

日時 9月28日(日)
18:30～21:00

会場 市民会館2階大会議室

参加料 無料(茶菓子程度を用意しています)

写真展

日時 10月5日、7日、8日
会場 市民会館玄関ホール

問合せ先/斉藤 ☎33-2702

集合場所 恵み野駅東口
経路

郷土資料館▼開拓記念公園▼恵庭下水終末処理場▼北栄会館▼花き栽培見学▼北広島下水終末処理場▼北広島駅(約19km)

参加料 1家族500円(保険料含む)

持ち物 昼食、飲料水、タオル、帰りの交通費

問合せ先 池田 ☎36-6221、中條 ☎36-6842

楽士土曜日
少年文化体験のふり

日時	会場	内容	備考
13日	10:00～12:00	華道協会会員によるフラワーアレンジメント	参加料 1人500円
	10:00～11:30	琴	参加料 無料
27日	10:00～12:00	華道協会会員によるフラワーアレンジメント	参加料 1人500円
	11:10～12:00	エアロビクス	参加料 無料 家族でも可
		島松公民館(集会室)	

対象 小・中学生

障害をもつ子供たちも歓迎します。なお、その場合は保護者同伴をお願いします。

問合せ・申込先 各開催日の2

日前までに文化協会事務局/市教委社会教育課内 ☎33-3131内線1711へ

恵庭市開基100年記念事業

由紀さおり・安田祥子童謡コンサート

日時 10月1日(水) 開場18:00 開演18:30
会場 市民会館大ホール

入場料 大人 4,000円(当日4,500円)
高校生以下 2,000円(当日2,300円)

券売所/市教委社会教育課、たけやま書店、矢野書店、博信堂イトーヨーカドー店

問合せ先/市教委社会教育課(内線1711)



日時 10月19日(日)

開場18:00/開演18:30

会場 恵庭リサーチビジネスパーク
交流展示ギャラリー

ピアノ五重奏の夕べ

土田英順と素敵な仲間たち

秋の夕べ、ピアノ五重奏の調べが流れる

入場料 2,000円

券売所/博信堂イトーヨーカドー店、たけやま書店、音の博信堂(湊町)

問合せ先/遊ing ENIWA

川口 ☎33-9846

創設100周年記念行事
南恵庭駐とん地 一般開放

9月7日(日) 8:30～14:30

内容 祝賀式典、観閲行進、音楽演奏、装備品展示、戦車・ジープ試乗、模擬売店、子供広場 ほか

問合せ先/南恵庭駐とん地広報班

☎32-3101(内線204・207)

タ・ウ・ン

みんなの伝言板

恵庭RBパークの ワープロ講座のご案内

区分	開催日時	受講料	定員
ワープロ講座 入門コース (6日間)	9月8日(明)、10日(水)、12日(金) 16日(火)、17日(水)、19日(金) 18:00~20:30	有料	10人
講座 内容	ワープロの基礎知識、入力、編集、印刷、ビジネス文書作成、応用機能ほか		

問合せ先 恵庭RBパーク (☎36-3113)

喘息電話相談を 行います

喘息をよくする北海道の会では、ひとりで喘息で悩み、不安を感じている人のため「電話相談」を行います。

お気軽にご相談ください。

開催日時 9月7日(日)13時~17時

相談電話 011-512-3296

公衆浴場をお年寄りに 開放します

お年寄りの憩いの場として、次の期間公衆浴場を無料で開放します。

日時 9月14日(日)~16日(火)15時~22時
浴場名

- 有明湯/有明町1-8-5
- 常盤湯/漁町42
- 錦湯/相生町157
- 末広湯/末広町157
- 松の湯/島松仲町123

対象 65歳以上の入

利用方法 番台に申し出てください

事業主体 北海道公衆浴場環境衛生同業組合

問合せ先 環境衛生課(内線1142)

無料無償が条件です

みんなの譲り合いコーナー

〔譲ります〕

※申し込みは電話で5日(金)9時から
▶ポット式石油ストーブ▶浴室用簡易シャワー一式

〔譲ってください〕

▶歩くスキー靴(26cm)▶顕微鏡▶波鉄板▶古い着物▶パークゴルフクラブ▶ゴムボート(二人乗り用)▶じゅうたん(6帖)▶電子ピアノ▶ベビーベッド▶ハイベッド▶エレクトーン▶三輪車

問合せ先 清掃課(内線1133)

恵庭消費者協会主催 消費者講座

日時 9月9日(火)10時~12時
会場 市民会館視聴覚室
内容

テーマ 「新食品のガイドライン」
※食品の多様化により、表示と品質・成分が適切でないものが流通。このため農水省が品目別のガイドラインを制定し、現在12品目に品質表示している講師 小樽農林水産消費技術センター職員

問合せ先 恵庭消費者協会(☎32-8191)

恵庭ハドミントン協会主催 初心者ハドミントン教室

日時 9月11日(水)~25日(水)までの毎週木・日曜日19時~21時(計5回)
会場 総合体育館第2体育室

定員 20人

参加料 1,000円(保険料、教材費等)

申込方法 参加料を添えて、なしたスポーツ(☎33-3770)へ

※当日の参加も受け付けます

問合せ先 恵庭バドミントン協会/樺澤(☎37-1192)

みんなで歩く、こもれ陽の中 市民ウォークラリー大会

日時 9月13日(土)受け付け8時30分、大会9時~12時30分

※小雨決行

会場 恵庭公園(集合▼テニスコート横) ※雨天時は勤労者体育センターで行います。

対象 3歳以上(小学3年生以下)なお、上靴を持参ください

下は保護者同伴

参加料 300円(保険料等)

※当日、会場にて納入ください

その他 申し込みは個人でも構いませんが、できれば5人くらいのグループでお願いします

問合せ先 申込先 9月9日(火)までに恵庭レクリエーションクラブ/平塚(☎36-7380)※13時~18時、内藤(☎32-4836)※18時~21時)へ

秋の夜長を絵画で過ごしませんか 人物(裸婦)デッサン会

日時 9月8日(月)19時~21時
会場 市民会館2階中会議室

参加料 1,300円

問合せ先 竹内(☎32-2553)



二幕五場
エビローケ

中国残留婦人をテーマにした演劇です

再会

9月17日(水) 開場18:00 開演18:30

市民会館大ホール

前売券 2,000円(当日2,500円)

〔矢野書店、たけやま書店、博信堂イトヨーカドー店にて販売〕

問合せ先 /日中友好恵庭市民協会事務局(商工会議所内☎32-4050)

恵庭市文化協会主催
恵庭市開基100年記念

中島啓江 ハッピートークコンサート

10月16日(木) 19:00開演

市民会館大ホール

(全席自由)

前売 3,000円(当日3,500円)

- ・たけやま書店 ・矢野書店
- ・博信堂イトヨーカドー店
- ・音の博信堂(漁町)

予約・問合せ先

文化協会事務局
市教委社会教育課内
(☎33-3131)
(内線1711)





会 員 に 対 し

い
た
い

みなさんからいただいた
励ましのメッセージが
いちばんうれしかったですね

橋詰 典明さん ベルー・リマ在住

昨年十二月十七日、ペルー日本大使公邸が武装ゲリラによって占拠された事件は、今だ私たちの記憶に新しい。この時、日本大使館では天皇誕生日祝賀レセプションが行われている真っ最中。柏陽中学校からリマ日本人学校の教師として派遣されていた橋詰教諭も、夫人と共にこの会場に居合わせ人質となった一人だ。この間、柏陽中学校の教え子や同僚の先生らは、手紙やフックスで橋詰教諭を励まし続けた。

今月は、夏休みを利用して一時帰国した橋詰教諭に会いたい。



●はしづめ・のりあき(37歳)
昭和35年生まれ。平成8年4月、柏陽中学校から文部省在外教育施設派遣教員として、一家五人でペルーのリマ日本人学校に赴任。今回は夏休みを利用して一時帰国した。平成11年3月まで、現地で教鞭をとる予定。

事件からすでに八か月過ぎていますが、リマ市内や日本人学校は、その後どのような様子ですか。

今は平静を取り戻しています。ただ、フジモリ大統領の支持率が急激に下がったり、失業率も五〇%と高い状態ですから、政治や社会情勢には、まだまだ不安もあります。気を許すというわけにはいきませんけれどね。

拘束中の様子を教えてください。

個人的にゲリラ側から何かされたということは一度もありません。一度だけ、事件の経過をメモしていた人がい

公園でかくれんぼとかをして遊んでから、カゼなんて、ひいてないの。元気、元気。だけど、朝起きたら布団がかかっていないことが、ときどき。気をつけなきゃ。(智美)



中澤 智美ちゃん (8歳)
とその弟 友規くん (5歳)



二、三日前までかぜひいていたけど、今はだいじょうぶ。ポク、少し寝相が悪いんだ。布団の外に出て寝てることもあるんだけど、そんな時は、お母さんが掛け直してくれてるみたいなんだよ。



菊地 政成くん (5歳)

「怒ったゴジラ」



山上 雄太くん
(4歳・北柏木町)



「たのしかった、ぼんおどり」



とよか 登坂 愛ちゃん
(5歳・漁町)



すずらん保育園児作品

ちびっこギヤラリい*

で、それを厳しくとがめられたのを見ました。それと部屋の移動を二度させられましたね。あとは、体操をしたりレクリエーションをしたり、かなり自由でした。

——情報は入っていたのですか。

いや、ほとんどありませんでした。

テレビでは報道しているのですが、全て現地の言葉ですし、二日目くらいからは電気も止められて、テレビを見ることもできませんでしたから。ですから、この事件が、世界中を騒がせているなどということはまったく感じられない状況でした。

——柏陽中学校の生徒さんや先生から、励ましのファックスや手紙が届いたということですが。

ええ、うれしかったですね。全部合わせると、高さにして三十センチほどもあったんですよ。「私はもうすぐ受験です。私もがんばるから、先生もがんばって」とか書かれていて、日本の子供たちの様子が浮かんでくるんですね。そうすると、がんばろうという元気がわいてくるんですよ。何よりもうれしかったですね。

——事件をきっかけに、生徒の危機管理という点で変化はありますか。

先ほども申しましたが、ペルーはまだまだ情勢に不安がありますし、地震多発国でもあります。ですからこの事件の前から、私のいる日本人学校では年六回、具体的なケースを想定して避

難訓練を行っています。

——事件後、日本人はかなり減ったのでは。

いえ、それがそうでもないんです。生徒の転入転出はかなり多いんですが、現に事件後、日本の大手メーカーの現地法人ができた

——ご自身や家族に、何か変化は。目に見える変化はありませんが、心の中では、一緒に危機をくぐり抜けてきたという思いが家族みんなにあって、家族のきずなが強まったように思います。

——最後に、久々の日本はどうですか。いいですね。日本がいかに平和か、あらためて実感しています。——ありがとうございます。



平成8年、柏陽中学校での体育祭にて。おさるのかご屋に乗る橋詰先生。この2年後人質事件に巻き込まれた。

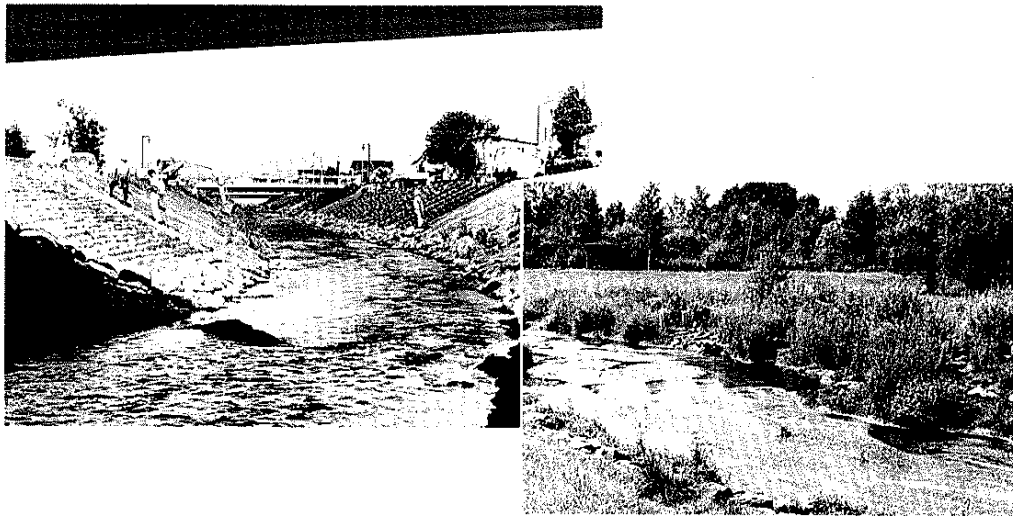


旬のひと

小滝 未来 さん
(大学生・駒場町在住)

北星学園大学英文科に通う未来さん。8月末、交換留学生としてアメリカ・アイオワ州に旅立った。留学先の大学では自ら語学を学ぶほか、こちらの文化などを伝える日本語教授として教壇にも立つ。「初めての寮生活が少し心配」と言いながらも、スペイン語なども覚えたいと意欲をみせる。留学を終え帰国する1年後、より旬な彼女に会えるはずだ。

レンズ越しの スケッチ



茂漁川の多自然工法

よみがえる小川

せせらぎが心地よく響き渡り、川面には水草が揺らめく。幸町・文京町付近の茂漁川。この辺りではすでに終わった工事は、今、大町・有明町付近で行われており、それも今年中には終わる予定だ。

護岸をコンクリートで埋めつくさず、川の流れを緩やかにし、自然に草木が生えるのを待つ「多自然工法」といわれるこの工事。川べりに緑がよみがえるまで、あと数年。これから大切なのは、再生された自然をいかに壊さないようにするかだ。

とじている。保存する。幸せ。

必

●編集 記●

■アライグマの問題を取材して、思ったこと。外来種が在来種を脅かしているというのには、実はアライグマだけではない。タンポポもその一つ。恵庭の野原には今、本当の名前は分らないけれど、茎が異常に長い西洋タンポポだけが目立つ。昔から日本にあった、茎ががらんどうで葉がギザギザのタンポポは、今どこへ行ってしまったのだろうか。人間への直接の被害がないから、あまり問題にならないけれど、この西洋タンポポが、在来のタンポポだけでなく他の植物の自生域をも侵していけば、それを食べる昆虫や小動物に影響を与え、またそれを食べる動物に影響を与え、いつか人間にも……

直接に被害や影響がなければ考えられない私たち。昔の人たちでは、自然も含めた長い時間の流れの中でのことを考えることができたのに、今の私たちは、どうしてこんなに近視眼的になってしまったのだろうか。

■表紙の写真は、恵み野中学校一年生の吉田清香（さやか）さんです。清香さんは、学校の演劇部に所属し、いま十月の文化祭で発表する芝居「二千年の孤独」の猛練習中。この芝居で描く扮する清香さん、衣装での撮影もすぐつことにOKしてくれました。永遠の命を持つ居、文化祭での初舞台が今から楽しみありがとうございます。協力清香さん。

●人の動き●

平成9年7月末現在 ()は前月比

人口	男	女	世帯	外国人登録者数
63,992(+122)	32,307(+126)	31,685(-4)	24,866(+136)	124(-2)

●編集・発行●

恵庭市役所総務部広報広聴課
☎0123-33-3131内線2232・2233
〒061-14 北海道恵庭市京町1番地

■印刷/恵庭協同印刷株

この広報誌は再生紙を使用しています。



1997-9
■通巻 542 号