



2018. 10

# 広報 ENIWA

## 目次

【今月の特集】.....P2 ~ P5

## 災害からの警告

【広報見聞録】 P6 ~ P7  
【暮らしのお知らせ】... P8 ~ P17  
【マイタウンえにわ】... P18 ~ P19

 恵庭市    
公式 Facebook

## 台風21号、胆振東部地震。二夜連続で二つの災害が恵庭市を襲った

9月5日未明……台風21号

四国に上陸した台風21号は関西地方を中心に大きな被害をもたらし、温帯低気圧となって日本海に抜けた。しかし、5日未明には北海道に接近し道内に大きな被害をもたらした。北海道が5日午後4時30分に発表した「被害状況等」第2報では人的被害5人、住家等被害434件



▲台風21号の暴風に飛ばされた松恵小学校の屋根

である。気象庁によれば、島松観測所で最大瞬間風速30㍎を記録。これは観測史上最大である。一方、恵庭消防では午前2時50分に最大瞬間風速39㍎を記録した。市は暴風に対応するため、前日の4日午後4時30分に緊急の部長会議を開き、今後の対応を協議。6時34分の暴風警報発表と同時に、警戒本部を設置し体制を整えた。5日午前2時40分には市内3、300戸余りが停電。これに先立ち、水道部や建設部はパトロールや倒木処理に向かっていた。警戒本部は午前4時30分に各施設点検を指示。朝7時に災害対策本部を設置して、各対策部から被害状況の報告を受け、その処理を指示した。暴風は5日午後には収まりを見せた。各部に被害処理の徹底を指示して、災害対策本部は午後2時過ぎに解散した。

9月6日午前3時7分：地震、そして停電

しかしその夜、人々が寝静まった午前3時過ぎ、突如ゴーという地鳴りとともに、家全体が大きく揺れ動いた。あわてて寝室から居間へ行こうとするが、揺れ

9月5日未明の暴風、翌6日未明の震度5強の地震。二夜連続で、恵庭は記録的な暴風と地震、停電に見舞われた。幸いにも、恵庭では死者や住家倒壊は免れ、大災害とはならなかった。しかし、今回の災害を「警告」と受け止め、改めて、災害への備えを見直してみよう。

はいっそう激しさを増す。戸や窓がガタガタ鳴り響く。これまでの地震とは明らかに様子が違う。なんとか居間の明かりを点けると、食器棚の扉が開き、茶碗やコップが次々と床に落ちて割れる様子が目に飛び込む。情報を得ようとテレビを点け、出口を確保するために、なんとか玄関にたどりついてドアを開けた頃、やっと揺れが小さくなる。我に返って携帯電話で身内の安全を確認しはじめた最中、突然闇に包まれた。

地震と停電がほぼ同時の地域や、30分ほど後に停電した地域もあったという。

建物の構造や新旧、家具固定の有無など、さまざまな条件で被災状況は異なっても、桁外れの揺れと引き続く余震を暗闇の中で迎える恐怖は、同じだったのではないだろうか。午前5時10分発表の気象庁第1報では、マグニチュード6・7、最大震度6強、震源は胆振地方中東部の深さ37キロ以、東北東から西南西方向に圧力軸を持つ逆断層型の地震で、北海道全域はもちろん茨城県、千葉県でも震度1を観測した。なお、震央付近の複数の観測点で震度データが入電しておらず、気象庁は会見で「震度7を観測した地点がある可能性を否定しない」と述べた。その言葉どおり、午後3時30分の第3報で「未入電データが入電し、厚真町鹿沼<sup>しかぬま</sup>で震度7を観測した」と発表。震度7は北海道初、全国で6例目である。

そのころ、北電は6カ所の火力発電所が運転を停止し、道内全戸にあたる295万戸が停電したことを確認する。この発表で、停電が恵庭などの震源に近い地域に限ったものではなく、北海道全域に及ぶ大規模なものであったことを、私たちは初めて知る。

恵庭市は震度5強だった。市は地震発生後、ただちに災害対策本部を立ち上げ、

施設点検や避難所開設準備を開始した。

震度4以上の地震の際には、職員は家族の安全を確認・確保した後、ただちに登庁することになっている。次々と職員が集まってきたが、停電で庁舎内は暗い。すでに自家発電で送電されている災害対策本部は、午前4時5分に第1回本部会議を開いた。「人命最優先」、「市民の不安に寄り添う」。この2点を再確認し、

水道などのライフライン、道路、各施設の点検を行うことにした。この時点で、市役所には22人が避難しており、役所内に避難所を設けた。ほかに福住憩の家、黄金ふれあいセンター、子ども発達支援センターの3カ所の避難所を開設済みだったが、今後、避難者が増えることを想定し、新たに20カ所の避難所の開設準備を進めた。午前4時38分には小中学校の休校を決定する。一方、避難所はその夜、宿泊施設として市内7カ所に集約したが、その後の避難者の減少に伴い数を減らし、12日正午には全避難所を閉鎖した。

災害対策本部会議は、12日の警戒本部への移行までに17回開催した。地震と停電の中で、人命、火災、ライフライン、道路状況、避難所、電源、燃料、食料、医薬品、医療機関の状況、学校、保育園、ごみ収集、エコバス運行、お年寄り配食サービス、情報発信等々、時間の経過と



▲グリーンベルトの推定樹齢100年のニレの木も…

「常に災害は目の前にある」。それは、恵庭も例外ではないという警告

ともに取り組むべき課題も変化していったが、その都度、課題を出し合い、会議で協議し方向を定めた。

ここ数年、九州・関西地方を襲うゲリラ豪雨や地震の報道に接するたびに、災害が各地に飛び火しながら頻発することから不安を覚えつつ、やはり遠いところの出来事だった。「恵庭は災害が少なくていい」とも思っていた。しかし今回、災害は常に目の前であることを思い知る。幸いにも恵庭の直下ではなく、少しばかり震源地がずれていた。だから死者や家屋の倒壊などを免れた。地震だけではない。ゲリラ豪雨も台風も、これまで偶然少し逸れていただけだ。今回の二夜連続の災害は「恵庭も例外ではない」という警告だと受け止め、改めて災害への備えを点検すべきだ。

では、どんな備えが必要なのか、見直してみよう。

## 特集

## 被害を予測し、その被害に見合う対策を講じている恵庭市地域防災計画

各関係機関で組織する恵庭市防災会議は風水害、雪害、地震などの様々な災害に対応するため「防災計画」を作っている。例えば同計画の「地震災害対策編」では、次のように想定・計画している。

昭和20年以降、北海道に被害を及ぼした地震は10回発生している。昭和43年の十勝沖地震では、恵庭は震度5を記録した。地震には、プレートの境界や内部で発生する「海溝型地震」と活断層や未知の断層による「内陸型地震」がある。恵庭市に大きな被害を及ぼす可能性が高い地震は「石狩低地東縁断層帯南部」による地震と、未知の断層による「どこにでも起りうる直下地震」で、いずれも内陸型地震である。計画ではその被害予測（表1）を行い、被害規模に基づいて避難対策、食料や物資供給、給水、医療

災害名	石狩低地東縁断層帯南部の地震	直下地震
震源	千歳市から沙流郡日高町沖合の海域に至る断層帯	恵庭市内の直下
地震規模(マグニチュード)	7.1	6.9
最大震度	6強	6強
全壊棟数	468棟	470棟
半壊棟数	2,843棟	2,756棟
被災者数	約7,200人	約7,000人
死者数	4人	4人
負傷者数	398人	389人
火災件数	28件	28件

救護、輸送、自衛隊派遣要請などの災害時の応急計画を立てている。また、食料や物資の備蓄、企業などと災害時応援協定を結ぶなどの事前の備えを行っている。一方、発災直後に自分や家族を守るのは、家での事前対策や家族・隣近所との協力によらざるを得ない。それを知り、体験するため、防災ガイドブックの配布や防災訓練も行っている。

## わが家の耐震性を各震度に照らして確認。それを事前準備や避難の判断に生かそう

災害、特に地震は何の前触れもなくやってくる。だから事前の心構えや対策を講じて、被害を最小限にするしかない。防災ガイドブックの「震度と揺れの状況」にある「震度5弱」以上で見えてみよう。

- 震度5弱：棚にある食器や本が落ちることがある。固定していない家具は動いたり、倒れることもある。
- 震度5強：物につかまらなると歩くことが困難。
- 震度6弱：立っていることが困難。窓ガラスが割れることがある。
- 震度6強：はわないと動けない。飛ばされることもある。耐震性の低い木造住宅は傾き、または倒れるもの多数。大きな地割れ、大規模な地滑りが起こる。
- 震度7：耐震性の高い木造住宅でも、

まれに傾くことがある。耐震性の低い鉄筋コンクリート造建物も倒れるもの多数。耐震性の低い建物とは、昭和56年6月の建築基準法の大改正で「新耐震基準」ができたが、それ以前の基準で建てられた建物をいう。事前準備や避難の判断をする際には、自宅の耐震性についても考慮することが重要だ。

左表は、国内で記憶に残る内陸型地震と今回の胆振東部地震を比較したものだ。表を見比べると、今回の地震は、震源の深さが他の倍以上だ。これが、被害が広範囲に及んだ原因だといふ。また、家の損壊が圧倒的に少ないのは、都市直下でなかったこと、寒冷地住宅で壁が厚いことが要因ではないかという。今回の地震を体験して、新たな課題や発見もあった。

表-2 日本で起きた内陸型大規模地震の比較

災害名	阪神・淡路大震災	新潟県中越沖地震	熊本地震	胆振東部地震
発生日	平成7年1月17日	平成19年7月16日	平成28年4月14日	平成30年9月6日
発生時刻	5時46分	10時13分頃	21時26分頃	3時7分
震源の深さ(震源地)	16km (兵庫県淡路島北部)	17km (新潟県上中越沖)	11km (熊本県熊本地方)	37km (胆振地方中東部)
マグニチュード	7.3	6.8	6.5	6.7
最大震度	7	6強	7	7
発生機構	断層型	逆断層型	断層型	逆断層型
死者数	6,434名	15名	269名	41名
行方不明者数	3名	0名	0名	0名
負傷者数	43,792名	2,346名	2,807名	692名
住家全壊	104,906棟	1,331棟	8,668棟	126棟
住家半壊	144,274棟	5,710棟	34,718棟	266棟
住家一部破損	390,506棟	37,633棟	162,547棟	1,846棟

\*胆振東部地震のデータは、北海道発表の第41報(H30.9.19 17時30分現在)による

まずは、地震に続く停電。照



▲新潟県中越沖地震直後の柏崎市 (写真提供：新潟県柏崎市)

明・携帯電話・テレビ・調理器など、私たちの暮らしがいかに電気に依存しているかを痛感させられた。電気を使う固定電話(光電話など)、玄関のチャイムもダウンした。一方、屋内で発電機を使い一酸化炭素中毒で3人が死亡した。冬場の災害で、かつ停電にどう備えるか、暖房手段も含めて、停電時の対策を家族で話し合い、対策を講じておこう。

一方、市と災害時応援協定を結ぶ地域 F M e i n i w a の活躍があった。市から得た災害関連情報はもちろん、50人の市民パトナリティから寄せられる市内各地の「辛い所に手が届く」ような情報

を、発災時から63時間連続で放送し続けた。誤った断水情報の火消しにも一役買った。「生の声」に不安が軽くなった市民も多かった。災害時には恵庭限定の詳細情報を入手できる。FM77・8メガツル。ぜひ、チャンネルを合わせてほしい。

私たちが自身や家庭での災害への備え。今回の災害を教訓に、もう一度総点検

石狩低地東縁断層帯には、「主部」と「南部」がある。今後30年以内の地震発生確率は、主部が「ほぼ0割」であり、南部は「0.2割以下」という低い確率だ。しかし、安心はできない。報道によれば、東大地震研究所の古村教授は「地中の断層面が伸びていけば、この断層帯の活動が関係していることも考えらえる」との見方を示す。また、政府地震調査委員会の平田委員長も「この断層帯で発生

## 地震に備える

### 事前の安全対策

- ①窓ガラス飛散、高所からの落下物を防ぐ。
  - 窓ガラスに、飛散防止フィルムを貼る。
  - スリッパを用意しておく。
  - 家具の上に物を置かない。
  - 家具の転倒、落下防止対策をする。
  - 大型の家具や電化製品は固定する。
- ②寝室に大きな家具を置かない。倒れたら危険。
- ③安全に避難できるよう避難通路を確保。
  - 玄関や廊下に家具や荷物を置かない。

### 地震発生！ 行動の順序

- ①火の始末。
- ②家族全員の安全を確認。
- ③出口の確保。(食器が割れたらスリッパや靴を履いて室内を移動する)
- ④余震に注意しつつ近所の安全確認。
- ⑤非常持ち出し品の準備。
- ⑥ラジオ・テレビで情報確認。
- ⑦ガスの元栓閉め。
- ⑧電気のブレーカーを落とす。
- ⑨延焼・家の倒壊の恐れがある時は避難。
- ⑩状況により近所と協力し消火・救出活動。



## 特集

した地震ではないが、繰り返し地震が起きていく場所なので注意が必要」と言う。現実に震度5強の地震が恵庭を襲った。まもなく冬がやってくる。今回の地震を教訓に、わが家の災害への備えを総点検し、不意の災害に備えたいものだ。

### ■非常持出品のチェック項目

食料	カップ麺・インスタント食品など調理が簡単な食品。
飲料水	1人が1日に必要な量は3ℓが目安。
懐中電灯	できれば1人1つ、予備電池も忘れずに。
FM付携帯ラジオ	
医薬品	常備薬、絆創膏、傷薬、包帯、マスク、胃腸薬など。
衣類	普段着、下着、タオル、靴下、雨具など。
貴重品	現金、預金通帳、印鑑、免許証、保険証など。
その他	毛布、洗面用具、ゴミ袋、なべ、バケツ、新聞紙、卓上コンロ、ガスボンベ、固形燃料、ティッシュ、軍手、スリッパ、ロープ、ライター、使い捨てカイロ、ラップ、笛、メモ用紙、筆記用具、生理用品など。
赤ちゃんがいる場合	粉ミルクや哺乳瓶、離乳食、紙おむつ、母子手帳など。
お年寄りがいる場合	メガネ、入れ歯、補聴器、大人用おむつなど。



このページの上の写真は、新潟県柏崎市に依頼し、提供していただいた。平成19年7月16日午前10時13分、柏崎市を震度6強の地震が襲った。新潟県中越沖地震である。死者15人。うち、14人が柏崎市民だった。電話で事情をお話しし、写真提供をお願いした際、同市元気発信課の若月係長から、丁寧なお見舞いの言葉をいただいた。写真提供とあわせ、この紙面お借りし、お礼を申し上げます。

防災ガイドブック等の問合せ先  
基地・防災課/内線 2242

# ウキウキ・ウォッチング

7/20

## 「認知症になっても安心して暮らせる街」を目指して



認知症への理解を啓発するため、認知症の当事者や支援者が、北海道から沖縄までタスキをつないで走る「RUN 2018」のラリーを市内で開催。シンボルであるオレンジ色のTシャツを着た約40人のランナーが、街頭の声援を受けながら市内を駆け巡りました。

8/19

## 「花のまち」を感じながら過去最多557人が完走



「第3回えにわ花トリム&ラン」が恵み野中央公園で開催されました。当日は時折強い雨に見舞われましたが、557人のランナーが完走し、昨年の完走者を約200人上回りました。競技は「マラソンの部」と参加者が事前にゴールの予想タイムを申告し、完走タイムとの時間差の少なさを競う「トリムの部」に分かれて参加できるため、年齢や障がいの有無にかかわらず、誰もが気軽に参加できることも魅力。参加者は声援に手を振りながらゴールを目指しました。

8月

- 21日 図書館を24時まで開館する「第6回図書館開館24時」を図書館本館で開催
- 28日 恵庭市民生委員児童委員連絡協議会が創立70周年記念式典を開催
- 28日 友好都市・静岡県藤枝市の小学生サッカーチームが、第3回恵庭市長杯少年少女サッカー交流会に参加し、交流を深めた
- 28日 恵庭青年会議所が「第9回わくわくお仕事体験」を桜町多目的広場で開催
- 28日 「第9回三四会まつり」を桜町多目的広場で開催。納涼花火大会では花火3,400発が打ち上げられた
- 29日 「第31回恵み野夏まつり」をJR恵み野駅前通りで開催
- 2日 島田農園の島田龍哉さんが高橋はるみ知事を表敬訪問し、恵庭産の酒米から作った日本酒「絆の花咲き誇るまち」を贈る
- 3日 花いっぱい文化協会が「第52回花壇コンクール」の審査を行い、一般の部で黄金南曙ひまわり会、学校の部で柏陽中学校が最優秀賞に選ばれた
- 3日 三重県で行われた「2018年度全国高校総合体育大会第71回全国高校陸上競技対校選手権大会」女子100mで恵庭北高校2年御家瀬緑さんが優勝
- 5日 「第15回しままつり」をJR島松駅前通りで開催
- 7日 市スポーツ少年団本部がスポーツ少年団員を対象としたスポーツテスト会を実施
- 11日 「えにわ農業まつり」をJA道央恵庭事務所前で開催
- 13日 市消防本部が北海道消防防災航空隊のヘリコプターとの合同訓練を恵庭公園で実施
- 14日 「第18回恵庭駅通夏祭り」を桜町多目的広場で開催（～15日まで）
- 15日 「島松駅前盆踊り」をJR島松駅前ロータリー広場などで開催（～16日まで）
- 16日 市とまちづくり基本条例市民検討委員会が、「市まちづくり基本条例に基づくまちづくり意見交換会」を開催
- 18日 「第13回YEGフェスティバル」を市役所駐車場をメイン会場に開催
- 19日 「第3回えにわ花トリム&ラン」を恵み野中央公園で開催。557人が完走
- 23日 恵庭市農福連携による障がい者等就労促進ネットワークが農福連携シンポジウムを開催
- 24日 恵庭ユネスコ協회가「第27回恵庭ユネスコチャリティーパーティ」を開催
- 26日 「第5回島松通学合宿」を島松憩の家で開催（～28日まで）
- 27日 松恵小学校児童が育てた野菜を販売する「ユネスコショップ」を校内に開設
- 29日 市消防本部が新設した登録制ボランティア制度「市学生消防サポーター」に北海道ハイテクノロジー専門学校生22人が登録
- 31日 恵庭書道連盟が創立50周年記念会員展を開催し、会員28人の力作38点を展示（～9月2日まで）

# 広報見聞録

6月

- 1日 市が2018年度職員採用セミナーを開催し、178人が参加
- 7日 市議会第2回定例会が開会
- 10日 恵庭紅鴉ジュニアが「第27回YOSAKOIソーラン祭り」でジュニア大賞を受賞
- 10日 「第11回恵み野通学合宿」を恵み野憩の家で開催（～12日まで）
- 11日 元恵庭消防署長の高橋昌志さんが第30回危険業務従事者の叙勲を受章
- 16日 市と女性ネットワークえにわが「2018年度男女共同参画フォーラム」を開催
- 16日 道道恵庭岳公園線「ウエルカムフラワーロード」の中央分離帯に、市民約80人が花の苗を植える
- 16日 恵み野西1～6丁目商店通りで17回目となる「花さんぽストリート祭」を開催
- 17日 北海道文教大学が大学の機能を活用した地域貢献事業を初開催。元バドミントン選手の陣内真美子さんによるトークショー、元プロ野球選手金石昭人さんによる少年少女野球教室を実施
- 21日 市とハローワーク千歳が恵庭の高校性のための就職説明会を開催。高校生約120人、24社が参加
- 23日 えにわ合唱連盟が「第4回コーラスフェスタ花の街」を開催
- 23日 「第29回恵庭・花とくらし展&えにわマルシェ」を道と川の駅「花ロードえにわ」などで開催（～24日まで）
- 25日 市議会第2回定例会が閉会
- 30日 恵庭美術協会が創立45周年記念講演を開催

7月

- 1日 「第29回おんこ祭 BEER FESTIVAL」をサッポロビール北海道工場で開催
- 2日 姉妹都市締結10周年を記念して、ニュージーランド・ティマル市からオディ市長ら5人と派遣高校生3人の訪問団が来恵し、記念式典を開催
- 5日 市が市の花スズランをモチーフとしたオリジナル婚姻届と結婚ガイドブックを作成
- 7日 恵庭出身の落語家である林家扇さんの恵庭講演「三匹のこぶたちちゃん - 平成道産子組 in 恵庭」を夢創館で開催
- 8日 恵庭市戦没者追悼式を市民会館で開催。戦没者の遺族が参列し、平和への誓いを新たにした
- 10日 市内事業者と団体などが子育て支援に協力する「えにわ子育て応援隊」の発会式を開催
- 13日 恵み野地区の街路や個人宅のガーデンをバスで巡る「めぐみの花めぐり」を開催（～14日まで）
- 15日 「第10回柏地区通学合宿」を柏木中央会館で開催（～20日まで）
- 17日 市教育委員会と市いじめ不登校問題等対策協議会が「2018年度恵庭市なかよしさわやかDAY全市交流会」を開催
- 19日 「第44回恵庭市介護予防老人福祉スポーツ大会」を恵庭公園陸上グラウンドで開催
- 20日 認知症への理解を深める駅伝「RUN 伴2018」が行われ、約40人のランナーが市内を駆け巡りタスキをつなぐ
- 21日 恵庭写真協会の創立40周年記念式典を開催

6/10

## 恵庭紅鴉ジュニア

「第27回 YOSAKOI ソーラン祭り」ジュニア大賞を初受賞



恵庭紅鴉ジュニアが、中学生以下のメンバーで演舞を競う「ジュニア部門」で「ジュニア大賞」を初受賞。ファイナルの演舞では、見せ場である動きを止めての大合唱が広い会場に響きわたりました。

「第29回恵庭・花とくらし展&えにわマルシェ」を道と川の駅「花ロードえにわ」と旧保健センターで開催。会場は色鮮やかな花いっぱい彩られ、2日間で市内外から約2万6000人が訪れました。2日目には子どもたちが花をイメージしたきれいな衣装に身を包み、ステージを歩く「花のファッションショー」を開催。可愛らしい子どもたちの姿を見て、会場内には多くの笑顔の花も咲きました。

6/23～24

「花のまち恵庭」の魅力満載



## まちのできごと

[2018/6/1～2018/8/31]

7/10

### （仮称）えにわ子育て応援隊発会式



## 地域で子育てを応援する 恵庭へ向けて新たな一歩

恵庭市内のさまざまな分野の事業者、団体などが子育て支援に協力する「えにわ子育て応援隊」が発会。まちぐるみで子育てしやすい環境を整備することで、市内に住むすべての子どもの健やかな成長を願い、地域全体で子育てを応援する機運を高めていくため145の事業者や団体などが加盟しました。

# 暮らしのお知らせ



参加料の記載がないものは全て無料です

- ページ構成  
 催し 8  
 保健・介護・福祉 8～10  
 子育て 10～11  
 教育・生涯学習 11～12  
 お知らせ 12～13  
 募集 13～14  
 保健センター 14～16  
 図書館 17

主な公共施設の住所・電話番号は、表紙裏(最終ページ)をご覧ください

## 催し

### 恵庭の集い in エビス

市では、恵庭にゆかりのある人たちが気軽に集まり、懇親を深める第6回「恵庭の集い in エビス」を開催します。道外にいる親戚や友人・知人にぜひご案内ください。

日時 11月10日(土)14時～16時  
 会場 恵比寿ガーデンプレイス「ピヤステーション恵比寿」(東京都渋谷区恵比寿4・20・4)

対象 恵庭にゆかりのある人  
 参加料 5000円  
 申込期限 10月31日(火)  
 その他 詳しくは市ホームページをご覧ください

問合せ・申込先 商工労働課(☎33・3131内線3932/☎33・3137)

### 2018 えにわ市民植樹祭

一緒に植樹をしませんか。  
 日時 10月13日(土)9時～11時  
 ※小雨決行

会場 ルルマップ自然公園「ふれらんど」と「恵庭第4墓園」との境界地  
 定員 150人  
 持ち物 暖かく汚れてもよい服装、帽子、飲み物、長靴、雨がっぱなど

申込方法 10月5日(金)までに電話またはファクスにて申し込み。  
 ファクスの場合、氏名・住所・電話番号を明記ください

問合せ・申込先 環境課(☎33・3131内線1142、☎33・3137)

### そば打ち基礎講座

日時 10月21日(日)10時～14時  
 会場 島松公民館

内容 そば打ちの基本講座と試食  
 講師 恵庭手打ちそばの会  
 定員 12人  
 参加料 1500円(材料費)  
 持ち物 エプロン、バンダナ、タオル2～3枚、持ち帰り容器など

申込開始日 10月2日(火)

### 上級救命講習

日時 10月21日(日)9時～17時  
 会場 消防署

内容 応急手当の重要性、心肺蘇生法(成人・小児・乳児)、止血法、自動体外式除細動器(AED)の使用方法、骨折・熱傷時の処置、搬送法など



対象 市民または市内に通勤・通学する中学生以上  
 定員 16人  
 その他 講習会終了後、上級救命講習終了証を発行します

申込期間 10月5日(金)～20日(土)  
 問合せ・申込先 消防署島松出張所(☎36・8439)

### 郷土資料館催し

会場は郷土資料館です。  
 ■むかしの道具体験コーナー

日時 10月5日(金)～8日(月)10時～16時  
 内容 石臼ひき、計算機、タイプライター、五球そろばん、足踏みオルガンなど自由に体験

問合せ先 郷土資料館(☎37・1288)

### ファミリー・サポート・センター 協会員講習会

会場	10月				日時	内容
	19日(金)	18日(木)	17日(水)	16日(火)		
市民会館	10時30分～	9時～	14時30分～	10時30分～	9時～	説明会
	子どもの健康管理	子どもの食育	保育園見学実習	子どもの事故防止と応急処置	14時30分～	子どもの発達と大人の関わり
			子育てに絵本を育んで大切な事と大人の関わり	子どもの遊びと実技	13時～	子どもの遊びと実技
			調理実習		9時～	調理実習

対象 市内にお住まいの20歳以上の人で子育ての手助けができる人

定員 30人 ※託児あり(7人)

持ち物 筆記用具、印鑑、顔写真(縦4cm×横3cm ※当日撮影可)  
 問合せ・申込先 ファミリー・サポート・センター(☎33・2111)

### 保健・介護・福祉

母子・父子・寡婦福祉資金貸付事業

北海道の制度として、ひとり親家族や寡婦の人の経済的自立を図るための資金や子どもの就学のための資金など、生活の安定や子どもの健やかな成長を図るための資金です。貸し付けを希望される人の状況に応じて、限度額、償還期間、利率が決まりますので、まずは子ども家庭課の母子父子自立支援員にご相談ください。

問合せ先 子ども家庭課(☎33・3131内線1231)



保健・介護・福祉

心身障がい者ボウリング大会

日時 10月27日(土)10時～13時  
会場 千歳フジボウル(千歳市北斗4-1-26) ※現地集合・解散  
対象 市内に居住し、身体障害者手帳、療育手帳または精神障害者保健福祉手帳を持っている人  
定員 50人  
参加料 小学生以下▼650円、中学生以上▼1300円  
申込期限 10月19日(金)  
問合せ・申込先 障がい福祉課(☎33-3131内線1216)

ひとり暮らし高齢者世帯等 除雪サービス

期間 11月～平成31年3月  
内容 15cm程度の降雪があった場合

「えにわ車イスでも安心お出かけマップ」

障がい者地域自立支援協議会地域つながり部会では、「車イスでも安心して出かけた、トイレがどこにあるのかいつも気になる」という声をいただき、市内公共施設、病院、スーパーなどの多目的トイレや車いす用駐車場の有無などを記載した「マップ」を作成しました。市役所、保健センター、子ども発達支援センター、地域包括支援センター、社会福祉協議会、e-ふらっとにて配布。

問合せ先 障がい者総合相談支援センター (☎33-8222)

必ずチェック 最低賃金! 使用者も、労働者も 北海道最低賃金

北海道内で事業を営む使用者およびその事業場で働くすべての労働者(臨時、パートタイマー、アルバイトなどを含む)に適用される北海道最低賃金が、次のとおり改定されました。



最低賃金額 時間額 835円

効力発生年月日 平成30年10月1日

問合せ先 北海道労働局労働基準部賃金室 (☎011-709-2311内線3533)

仕事を休もつ化計画

10月は「年次有給休暇取得促進期間」です。事業主(使用者)の皆様へ、年次有給休暇の計画的付与制度の導入を検討しましょう。

問合せ先 北海道労働局雇用環境・均等部指導課 (☎011-709-2715)

法務局休日相談所

日時 10月7日(日)10時～16時(要予約)  
場所 札幌法務局2階(札幌市北区北8条西2丁目札幌第1合同庁舎)

問合せ先 札幌法務局民事行政調査官室 (☎011-709-2311内線2153)

交通事故・火災・救急月報

( )は前年同期

8月	交通事故			火災			救急 出動
	発生	死者	負傷者	発生	死者	負傷者	
	件 7 (3)	人 0 (0)	人 7 (3)	件 3 (1)	人 0 (0)	人 0 (0)	件 218 (215)
累計	件 50 (69)	人 1 (0)	人 56 (73)	件 6 (13)	人 0 (0)	人 0 (0)	件 1,583 (1,495)

家族介護者交流会

日時 10月31日(水)10時～15時  
集合場所 市民会館 ※9時50分  
会場 北海道箱根牧場(千歳市)  
内容 ソーセイジ作り体験・介護者交流タイム・牧場内での買い物と動物見学  
対象 在宅介護をしている人、在宅介護をしていた人など

夜の認知症サポーター養成講座

認知症支援においては知識と理解が必要です。講座では、認知症に関する基礎知識、認知症の人やその家族への支援などを、テキストやスライドを用いて説明します。認知症のサポーターとなり、安心して暮らせる地域を一緒に作っていきませんか?  
日時 10月24日(水)19時～20時30分  
会場 市民会館視聴覚室  
定員 20人  
問合せ・申込先 介護福祉課(☎33-3131内線1222)

合に、玄関から公道まで約1m幅を除雪  
対象 高齢者のみの世帯や障がい者世帯などで、自力の除雪が困難で近くに援護者がいない世帯  
申込方法 介護福祉課、島松支所 恵み野・中恵庭出張所に備え付けの申込書で申し込み  
問合せ・申込先 介護福祉課(☎33-3131内線1222)

定員 15人  
参加料 1390円(食事代)  
申込期限 10月18日(木)  
問合せ・申込先 たよれーる中島・恵み野(☎36-0036)

第63回 えにわ市民文化祭

問合せ先 社会教育課 (☎33-3131内線1714)

	内容	日時	会場
展示発表	市民講座・公民館サークル・文化協会・一般公募合同展 絵画、書道、写真、はがき絵、華道、ちぎり絵、手工芸ほか	10月12日(金)～14日(日) 各日10時～18時	市民会館
	お茶会	10月12日(金)10時～14時	
	レザークラフト体験講習会 ※材料費1,000円	10月13日(土)、14日(日) 各日10時～15時	
	菊花展	10月31日(水)～11月3日(土)各日10時～18時 ※初日は13時から	大ホール ホワイエ
	絵画	11月1日(木)～3日(土) 各日10時～18時	夢創館
舞台発表	お茶会	11月3日(日)10時～15時	
	公民館サークル・一般公募合同展、書道、絵画、貼り絵、絵手紙、七宝焼、石膏デッサン、盆栽、水墨画、押絵	11月1日(木)～3日(土) 各日9時～18時	島松 公民館
	民謡、詩吟、日本舞踊、ハワイアンダンス、大正琴、コーラス、ジャズダンス、チアダンス、パトントワリングほか	10月20日(土)、21日(日) 各日開場12時30分、開演13時	市民会館
	すすらん踊り、ハワイアンダンス、コーラス、日本舞踊、カラオケ、民謡、詩吟、南京玉すだれ、剣詩舞	11月3日(土) 開場9時、開演10時	島松 公民館
	ダンスのタベ	11月3日(土)18時～21時	



日ごろの成果を発表します。芸術の秋を楽しみませんか?  
●各会場とも、展示発表の最終日は16時まで  
●舞台発表の内容は、出演順ではありません

### 保健・介護・福祉

認知症になっても安心まちづくり  
キャンペーン無料上映会

ドキュメンタリー映画「徘徊マ  
マリン87歳の夏」の上映を通じ、  
認知症になっても地域で生活する  
ことについて伝えます。

日時 10月27日(土)11時～12時30分  
②14時～15時30分

会場 市民会館大ホール

定員 各回700人

その他 優先入場券配布

配布場所 介護福祉課、社会福祉  
協議会、市内包括支援センター

(たよれーる)

配布期間 10月15日(月)13時～26日

(金)12時まで

問合せ先 たよれーるみなみ(☎

34・8467)

### 子育て

#### えにわ子育て応援セミナー

日時 11月6日(火)13時～15時30分

会場 市民会館中ホール

内容 子育ては自分育てと夫婦育

て

講師 森崎博之さん(T E A M

N A C S リーダー)

対象 えにわ子育て応援隊会員お

よび市民

定員 300人

申込期間 10月1日(月)～31日(水)

※8時45分～17時15分。土・日  
は休み

問合せ・申込先 子ども家庭課  
(☎33・3131内線1236)

#### のびのびパークフリーコース

日時 10月30日(火)9時30分～11時

30分 ※当日はバスを利用しま

す

会場 サケのふるさと千歳水族館

内容 おさかないっぱい！ 水族

館

集合・解散 島松公民館駐車場

対象 就学前の子どもとその家族

定員 20組

参加料 入園料、バス料金がわか

ります ※雨天決行

申込開始日時 10月24日(水)9時

問合せ・申込先 子育て支援セン

ターしままつ(☎0800・82

97・5101)

#### 子どもの発達講演会

日時 10月26日(金)18時～20時

会場 市民会館大ホール

内容 講演「生きづらさを抱える

当事者の若者たちのおもひ」

講師 日置真世さん(N P O 法人

北海道ケアマネジメントネット

ワーク

対象 発達障害について学びたい  
人、発達支援・特別支援教育な  
どに関心のある人

申込期限 10月19日(金)

問合せ・申込先 子ども発達支援

センター(☎33・63882)

#### フーレめぐみの催し

会場または集合場所は全てフー  
レめぐみのみです。

■ハイテク看護学科①「赤ちゃん  
の身体の仕組み」②「感染に注意」

③「赤ちゃんの身体の仕組み」

日時 ①10月10日(水)②19日(金)③31

日(水)各日10時30分

対象 妊婦さんと乳幼児のお母さ

ら

■セカンドステップ

日時 10月13日(土)、20日(土)各日10

時30分

対象 4～8歳

■あけみ先生の発達講座(3歳児)

日時 10月26日(金)10時30分

■フーレハロウィン2018

日時 10月21日(日)14時～ ※13時

～15時30分貸切り

定員 50人

参加料 200円

申込開始日 10月1日(月)

問合せ・申込先 フーレめぐみの

(☎37・6020)

#### 子育て支援センターはくよう

■えだまめぐらぶ

日時 10月3日(水)9時30分～12時

会場 子育て支援センターはくよう

内容 双子の交流、情報交換のひ

ろば。妊婦さんも参加ください

対象 就学前の双子とその保護者

■もりもりクッキング

日時 10月10日(水)10時～11時30分

会場 生涯学習施設かしわのもり

内容 豚汁、漬物作り

対象 就学前の子どもとその家族、

地域の人

定員 親子12組、地域の人8組

参加料 1人につき100円

申込開始日時 10月3日(水)13時

その他 当日は子育て支援センタ

ーかしわの子育てひろばは休み

■親子で遊ぼう

日時 10月17日(水)10時～11時

会場 子育て支援センターはくよう

内容 みんなでハロウィン！

対象 子どもとその保護者

定員 10組

申込開始日時 10月1日(月)9時

■子育てセミナー

日時 10月24日(水)10時～11時

会場 子育て支援センターはくよう

内容 親子健康セミナー「子ども

のかんむしママの健康ツボ」

対象 就学前の子どもとその保護者

■H A P P Y ☆ マ ッ ピ ー ☆ フ レ

ッシュ

日時 10月26日(金)10時15分～11時

30分 ※受付10時

会場 黄金ふれあいセンター

内容 3 B (さんびー) 体操

講師 川口早苗さん(日本3 B 体

操協会指導士)

対象 市内在住で、就学前の子ど

もとその保護者

定員 20人 ※託児あり(20人)

参加料 300円

#### 剪定枝無料回収モデル事業 「剪定枝」を無料で回収します！

剪定枝限定！各地区1回限定！  
各家庭を巡回して無料で回収します

■収集日

11月の各地区「燃やせない  
ごみ・粗大ごみ」の収集日

「燃やせないごみ」「粗大ごみ」は無料になりません

1束につき直径30cm×長さ150cmまで  
に束ね、ごみ処理券を貼らずに、収  
集日の8時30分までに自宅前に排出  
してください

- ・家庭の庭から出た剪定枝に限定
- ・長さ150cm以内、直径30cm以内に束ねて  
ください(袋の使用禁止)
- ・1本の直径が20cmを超える幹や根は回収しま  
せん
- ・集合住宅や店舗などから排出された「事業  
ごみ」となる剪定枝は回収しません
- ・剪定枝を、ごみ処理場に直接搬入しても  
無料になりません

● 問合せ先 ●

廃棄物管理課(☎33-3131内線1132)

催し

保健・介護・福祉

子育て

教育・生涯学習

お知らせ

募集

保健センター

図書館

## 第10回北海道補給処 カワセミコンサート

**日時** 11月3日(出)14時～ ※開場13時30分  
**会場** 市民会館大ホール  
**内容** 北部方面音楽隊の演奏  
**申込方法** 往復ハガキに氏名(複数可)・住所・年齢・性別・電話番号・応募のきっかけ(①ポスター、チラシ②知人からの誘い③インターネット④その他)と、返信面にあて先を記入し郵送  
**申込期限** 10月12日(金) ※郵送の場合は12日(金)必着  
**問合せ・申込先** 陸上自衛隊島松駐屯地広報班(〒061-1393西島松308/ ☎36-8611内線5250)

## 個別的労使紛争斡旋

北海道労働委員会では、退職の強要や賃金の引き下げ、各種ハラスメント等、労働者個人と使用者の間で発生した労働問題に対して、解決を支援する「個別的労使紛争のあっせん」を実施しています。申請は簡単・無料、秘密厳守の上、迅速に対応します。お気軽に相談下さい。  
**問合せ先** 北海道労働委員会事務局調整課(☎011-204-5667/月～金8時45分～17時30分まで)

## 地球温暖化による北海道の 気候と対策

世界の気温は100年あたり約0.7%と地球の歴史上、例を見ない勢いで上昇しています。北海道の気温も平均では100年あたりおよそ1.59℃の割合で上昇しており、二酸化炭素やメタンなどの温室効果ガスの増加による地球温暖化や都市化の影響の可能性があると考えられます。このような地球温暖化による気候の変化が、熱中症の増加、大雨による災害、農作物の収穫の低下など、さまざまな分野へ影響をもたらすことが懸念されます。私たちができる対策として、節電などエネルギー消費をできるだけ少なくして二酸化炭素の排出を削減する緩和策を講じ、地球温暖化に伴って生じる影響へ備える適応策も推進していく必要があります。気候の変化<https://www.jma-net.go.jp/sapporo/tenki/kikou/kikohenka/kikohenka.html>  
**問合せ先** 札幌管区気象台天気相談所(☎011-611-0170)

## 子育て支援センターえにわ

**えほんのひろば**  
**日時** 10月10日(水)10時～11時  
**会場** 子育て支援センターえにわ  
**内容** えにわゆかりかご会による絵本の読み聞かせや手遊びなど  
**対象** 就学前の子どもとその保護者  
**■サンデーパ**  
**日時** 10月21日(日)10時～11時30分  
**会場** 子育て支援センターえにわ  
**内容** 子どもとお父さんが遊ぶ  
**対象** 就学前の子どもとその父親 または祖父

**持ち物** 上靴、水分  
**■ジムジム親子deスマイルFun! Fun!**  
**日時** 10月15日(月)10時15分～11時30分  
**会場** 宮の森スポーツ倶楽部(えにわ内)  
**内容** 親子ヨガ  
**講師** 宮の森スポーツ倶楽部インストラクター  
**対象** 1歳6カ月～就学前の子どもとその保護者  
**定員** 15組  
**参加料** 300円  
**持ち物** 汗ふきタオル、水分  
**申込開始日時** 10月1日(月)13時  
**その他** 当日は子育て支援センターえにわの子育てひろばは休み  
**問合せ・申込先** 子育て支援センターえにわ(☎080-8295-6547)

## 教育・生涯学習

### スクールバス購入事業

児童生徒の通学環境の整備を図るため、老朽化したスクールバスの更新を進めています。  
 「平成29年度防衛省特定防衛施設周辺整備交付金事業」により、スク



ールバス全3台のうち2台目を更新し、8月より運行を開始しました。なお、最後となる3台目の更新・運行開始は、平成31年度を予定しています。  
**問合せ先** 学校教育課(☎33-3131内線1623)

## 恵庭市大学奨学金奨学生の募集

問合せ先 学校教育課(☎33-3131内線1622)

向学心があり学業成績が優秀で、大学への修学に経済的な困難をもつ人へ、返済不要「給付型」の奨学金を支給する制度の奨学生(平成31年度大学入学者分)を募集します。詳しくは市ホームページをご覧ください。お問い合わせください。

- 申請の対象** ※申請時に保護者が恵庭市民で、①～③すべてを満たす人  
 ①高等学校最終学年または高等専門学校第3学年の生徒であり、引き続き大学進学予定(大学院・短期大学は不可)②生計を同じくする人全員の住民税課税所得(課税標準)合計額が300万円未満③直近2年間(高校または高専1・2年生時)の全履修教科評定平均が5段階で4.1以上
- 支給金額** ※年3回に分けて支給  
 医学部生：月額10万円、その他学部生：月額5万円  
 (このほか入学後一時金として、学部問わず10万円)
- 申請書類**  
 ①奨学生願書(兼同意書)②在籍学校(高校または高専)校長の推薦書③在籍学校1・2年生時の学業成績証明書④住民税課税所得の証明書(生計を同じくする人全員分)⑤住民票(本人および生計を同じくする人全員分) ※①②は受付窓口で配布のほか、市ホームページからダウンロードできます
- 申請受付日時**  
 10月1日(月)～31日(水) ※土・日曜日、祝日を除く  
 ・窓口での受付 学校教育課  
 ・郵送による申請 〒061-1498恵庭市新町10「恵庭市教育委員会学校教育課」宛 ※10月31日(水)の消印有効
- 選考方法**  
 書類審査によって選定した人に面接審査を行い、結果を踏まえて採用内定者を決定します。志望する大学の志望学部合格し、進学した時点で正式に採用を決定します

## 教育・生涯学習

### 教育相談

日時 10月18日(木)10時～16時  
 会場 市民会館小会議室  
 対象 市内に住む小・中学生、高校生およびその保護者  
 相談員 石崎美濃さん(精神保健福祉士)  
 申込期限 10月17日(水)  
 問合せ・申込先 教育支援課(☎33-3131内線1632)

### 松惠小学校 特認校入学申込

松惠小学校は「特別認定入学指定校(特認校)」として、一定の条件により通学区域を越えて通うことができる小学校です。入学を希望する人は申し込みください。



申込期間 10月5日(金)～25日(木)各日8時45分～17時15分 ※土・日曜日、祝日を除く  
 申込方法 申込先に備え付けの入学学校指定変更許可申請書、通学経路図(市ホームページから

ダウンロードできます)を提出  
 必要条件 市ホームページをご覧になるか問い合わせください  
 その他 年度途中の転入学についても、定員に余裕がある学年に限り、随時申し込みを受け付けています

問合せ・申込先 学校教育課(☎33-3131内線1623)

### お知らせ

#### 住宅リフォーム相談窓口

既存木造住宅のリフォームや耐震改修などについての相談窓口を開設します。

日時 ①10月18日(木)②11月上旬予定、各日13時30分～16時30分  
 会場 ①市民会館サークル研修室 ②市民会館市民相談室  
 定員 各日4人  
 申込期間 ①10月1日(月)～12日(金) ②10月1日(月)～31日(水)

問合せ・申込先 建築相談課(☎33-3131内線2532)

#### 水道料金等納入通知書の変更

10月1日よりの水道料金等納入通知書を圧着ハガキタイプに変更します。その結果、郵便局の自動機からの振り込みおよび、道外の郵

便局窓口での取り扱いができなくなります。お近くのコンビニ、金融機関窓口か郵便局窓口で納付をお願いします。

その他 水道の届出・相談、料金の内容、支払、転入、転出など気軽に相談下さい。直通ダイヤル(☎33-3166)  
 問合せ先 経営管理課(☎33-3131内線5841)

### 演習通報

島松地区 10月1日(月)～8日(月)、11日(木)～13日(土)各日7時～20時、9日(火)、10日(水)、14日(日)、15日(月)各日7時～21時  
 恵庭地区 10月10日(水)～14日(日)8時～17時  
 その他 12時～13時は演習を行いません。16日(火)～31日(水)の演習日程については、決まり次第市ホームページに掲載します  
 問合せ先 基地・防災課(☎33-3131内線2243)

### クマ出没に注意

秋は、きのこ狩りやレジャーなどで山に行く機会が増えます。例年、盤尻などでクマの足跡や目撃情報が寄せられています。きのこ狩りや溪流釣りに行く際は、行き

## 市有地売却に伴う一般競争入札

市が所有する土地および建物を一括して、一般競争入札で売却します  
 ※一般競争入札とは、市が設定した最低売却価格以上の中で最高価格の入札者に決定する方法です。

#### 物件情報

##### 【土地】

番号	住所・地番	地目	面積 (㎡)	備考	最低売却価格
1	桜町3丁目 156	宅地	1,539.66	建物付	23,424,000
2	福住町3丁目 12-5	宅地	1,421.69	建物付	35,355,000
3	島松本町4丁目 619 620	宅地	1,428.61	—	13,906,000
			99.80	—	—
4	有明町6丁目 788	宅地	1,120.50	—	24,430,000

##### 【建物】

番号	名称	住所・地番	面積 (㎡)	構造	建築年	
1	旧埋蔵文化財収蔵庫	桜町3丁目	156	219.91	木造2階	昭和48年
	旧埋蔵文化財収蔵庫車庫			84.00	木造1階	昭和48年
	旧埋蔵文化財収蔵庫物置			42.00	木造1階	昭和48年
	旧車庫			29.70	木造1階	昭和48年
	物品倉庫			78.81	軽量鉄骨1階	平成8年
2	旧児童館	福住町3丁目	12-5	347.75	木造1階	昭和41年

申込期間 10月1日(月)～12日(金)

申込方法 所定の申込書に必要事項を記入し、必要書類を添えて申し込み

対象 法人

その他 申し込みや売却の条件など、詳しくは市のホームページをご覧ください ※既存建物の解体費などは土地価格から控除しています

問合せ・申込先

管財課(☎33-3131内線2355)

### 問合せ先

環境課(☎33-3131内線1142)



先を家族や知人に知らせ、1人で行動せず、鈴・笛の音を出して行動してください。また、クマは餌があると寄って来るので、飲食物は必ず持ち帰ってください。

### 「議会改革まちづくり市民フォーラム」

「いま地方議員に求められる在るべき姿」をテーマに、議会がこれまで進めてきた議会改革のプレゼン発表、地方議会総合研究所代表取締役の廣瀬和彦さんを講師に招き基調講演を行います。

主催 恵庭市議会議会改革推進協議会

日時 10月30日(火)18時～  
 会場 市民会館中ホール

問合せ先/議会事務局  
 (☎33-3131内線3211)

## マイナンバーカード

### ■休日交付

平日の市役所開庁時間のほか、休日にも交付します。対象者には交付通知書を送付しています。また、マイナンバーカードを作るための申請書作成を行います。



交付日時 10月14日(日)9時～12時  
 問合せ・交付先 市民課 (☎33・3131内線1129)

## 募集

### 市民植樹祭

えにわ湖自由広場に桜の木を植える「市民植樹」に皆さんも一緒に

に植樹をしませんか



日時 10月16日(火)9時30分～2時  
 間程度 ※雨天時は18日(木)に順延  
 会場 えにわ湖自由広場  
 定員 50人  
 持ち物 暖かく汚れてもよい服装、帽子、飲み物、雨がっぱなど

申込方法 10月12日(金)17時までに申し込み

問合せ・申込先 恵庭市緑化推進委員会事務局(花と緑・観光課)

内/☎33・3131内線2525

### ■恵庭花とも写真展、写真募集

ご自宅の庭や市内の花と緑のきれいな風景を写真にとりて応募してみませんか？



応募期限 10月31日(火)17時  
 応募方法 撮影した写真のデータに必要事項を記入の上、メール(2MB程度)、もしくは2L版に印刷し直接持参 ※詳しくはホームページを参照ください

問合せ先 恵庭花のまちづくり推進会議事務局(花と緑・観光課)

内/☎33・3131内線2525 / メール anantonidori@ty.eniwa.hokkaido.jp

## 自賠責切れていませんか？

交通事故は車社会の負の部分であり、被害者にとっても加害者にとっても悲惨な結果をもたらすものです。自賠責保険・共済は、万一の自動車事故の際の基本的な対人賠償を目的として、自動車損害賠償保障法に基づき、原動機付自転車を含むすべての自動車に加入が義務づけられており、自賠責保険・共済なしで運行することは法令違反ですのでご注意ください。

問合せ先 北海道運輸局札幌運輸支局 輸送・監査担当 (☎011-731-7167)

## 河川内樹木の伐採希望者の募集・伐採木の無償提供

漁川などで管理の支障となる樹木を住民の人を対象に伐採してくれる人を募集します。伐採した樹木は自家消費(薪など)を条件に伐採者に無償で渡します。ホームページを確認下さい。

<http://www.sp.hkd.mlit.go.jp>

伐採場所 春日地先河川敷(漁川)  
 伐採時期 11月上旬から12月上旬  
 伐採樹木 ヤナギ類が主体、  
 伐採資格 市内在住で、伐採～積込～運搬の一連の作業が出来る人(応募多数の場合は抽選)  
 応募期限 10月22日(月)  
 問合せ先 千歳川河川事務所計画維持補修係 (☎24-1114)

## 自衛官募集

- 第4回自衛官候補生採用試験 (男女)  
 受付 10月1日(月)～11月13日(火)まで  
 試験日 11月18日～19日(いずれか1日)  
 対象年齢 18～27歳未満
- 第5回自衛官候補生採用試験 (男女)  
 受付 10月20日(土)～12月11日(火)まで  
 試験日 12月15日～16日(いずれか1日)  
 対象年齢 18～27歳未満
- 高等工科学校生徒(推薦)男  
 受付 11月1日(木)～11月30日(金)まで  
 試験日 平成31年1月5日～7日(いずれか1日)  
 対象年齢 15～17歳未満
- 高等工科学校生徒(一般)男  
 受付 11月1日(木)～平成31年1月7日(月)まで  
 試験日 1次試験平成31年1月19日(土)  
 2次試験2月1日(金)～2月4日(月)  
 対象年齢 15～17歳未満  
 問合せ先 自衛隊札幌地方協力本部恵庭地域事務所 (☎34-5438)

## 恵庭消費生活展

手をつなごう 豊かなくらしを築くために！

消費者が安全・安心に暮らすための情報を提供します  
 恵庭産野菜の販売などの催しも盛りだくさん！

10月27日(土)

10時～14時

市民会館3階中ホール  
 (受付▶3階中ホール入口前)

- 恵庭の野菜販売
- 恵庭のお米コーナー(無料配布)
- 防災グッズ展示
- 折り紙コーナー
- リメイク品の展示
- 天ぷら油回収(プレゼントと交換)
- 手作り石鹸販売
- 物づくりコーナー・子どもゲーム
- 文教大学生による試食品コーナー
- 電気料金相談会
- 手作りパン販売
- 大腸がんラリークイズ ほか

問合せ先 恵庭消費者協会 (☎32-8193)  
 生活安全課 (☎33-3131内線1181)

### 「小型家電・古着の無料回収」 市民会館中ホール

- ①小型家電回収：レアメタル(希少金属)を含む貴重な資源を有効活用
  - ②古着・古布を回収してリユース・リサイクル
- 同時開催  
 「みんなのメダルプロジェクト」  
 2020年の東京オリンピックで使用される入賞メダルをリサイクル金属から制作するプロジェクト。  
 家庭で不要となったノートパソコン・携帯電話をお持ち寄り下さい

主催：東京2020組織委員会  
 問合せ先/廃棄物管理課 (☎33-3131内線1132)

## 臨時職員募集

問合せ・申込先▶職員課 〒061-1498 恵庭市京町1 (☎33-3131内線2221)

- 受験資格のない人／①成年後見人または被保佐人②禁固以上の刑に処せられ、その執行を終わるまで、または執行を受けることがなくなるまでの人③11月1日現在で満65歳以上の人 ※他の仕事との兼職はできません
- 処遇など／通勤手当有り(正職員に準ずる)、賞与無し
- 任用期間／11月1日～平成31年3月31日
- 試験方法／面接試験
- 募集内容

- 試験日時・会場／履歴書提出後に連絡
- 申込方法／10月1日(月)～15日(月)に必要書類を添えて申し込み ※平日8時45分～17時15分。郵送の場合は15日(月)必着
- 必要書類／①市指定様式の履歴書(職員課、島松支所、恵み野・中恵庭出張所に備え付け、または市ホームページからダウンロード ※片面印刷) ②資格要件にある資格・免許を証明できる書類の写し③普通自動車運転免許を必要とする職種は免許証の写し  
※資格要件は10月31日現在取得見込みを含みます

職種	賃金	社会保険	雇用保険	市外居住	採用予定人数	年齢・資格要件	業務内容	労働時間	勤務内容の問合せ先
1 学童クラブ支援員	月額 143,200円	有	有	可	3人	次のいずれかに該当する人 ①保育士、幼稚園教諭、教員免許、社会福祉士のいずれかの資格を有する人 ②児童福祉または学童クラブに類似する事業経験が5年以上(高等学校卒業業者である人は2年以上)ある人 ③大学(または大学院)で社会福祉学、心理学、教育学、芸術学、体育学またはこれらに相当する課程を修め卒業した人	学童クラブに在籍する児童の安全管理、遊びや生活指導、その他運営に必要な事務ほか	週29時間 注1)	子ども家庭課(内線1236)
2 児童厚生員	時給 968円	無	無	可	1人	③大学(または大学院)で社会福祉学、心理学、教育学、芸術学、体育学またはこれらに相当する課程を修め卒業した人	子どもひろばを利用する児童の安全管理、遊び指導、事業の企画など	週20時間未満	子ども家庭課(内線1244)
3 学童クラブ補助員	時給 850円	無	無	可	3人	児童の育成に熱意を持っている人	学童クラブ支援員の補助	週20時間未満 注2)	子ども家庭課(内線1236)
4 保育園保育士	月額 8,830円	有	有	可	2人	保育士の資格免許を有している人	市立保育園における保育業務	週38時間45分 注3)	子育て支援課(内線1237)

注1) 原則として平日の12時55分～18時40分の5時間45分勤務 ※週1日、12時40分からの勤務あり。時間外、土曜日の勤務あり  
注2) シフト勤務(週20時間未満) ※日曜日、祝日、年末年始は休み。勤務時間は相談に応じます  
注3) 7時15分～19時15分の中で7時間45分の時差勤務。土曜日隔週勤務

### 臨時職員(一般事務)に登録し、欠員が生じたときに勤務できる人も募集しています

申込方法▶市指定の履歴書を職員課に提出(履歴書は市ホームページでダウンロードできるほか、職員課、島松支所、恵み野・中恵庭出張所に備え付け) 任用期間▶6カ月以内。登録制で欠員が生じたときに任用(勤務)となります 登録期間▶1年 試験方法▶面接試験

職種	賃金	社会保険	雇用保険	市外居住	採用予定人数	年齢・資格要件	業務内容・労働時間	勤務内容の問合せ先
事務補助員(一般事務)	月額 6,500円	有	有	不可	若干名	市内に住んでいて、パソコン(エクセル、ワードなど)を使用する人	業務内容▶パソコンを使った事務補助、窓口での接客業務など 労働時間▶8時45分～17時15分、週38時間45分	職員課(内線2221)

## 保健課

### 高齢者等インフルエンザ予防接種

日程 10月1日(月)～平成31年1月31日(木) ※医療機関により日程が異なる場合があります。事前に医療機関に問い合わせください

#### 接種方法

下記の医療機関に事前に問い合わせのうえ、接種時に健康保険証など住所・氏名・生年月日が確認できる書類を提示 ※生活保護受給者は受給証明書を提示

#### 接種対象

恵庭市に住居登録があり、接種日現在、次の①②のいずれかに該当する人  
① 満65歳以上の人  
② 満60歳以上65歳未満で、身体障害者手帳1級の心臓、じん臓、呼吸器の機能またはヒト免疫不全ウイルスによる免疫の機能障がいの人 ※接種時、医療機関に手帳または診断書を提示

#### 接種できない人

- ・発熱(37.5℃以上)している人
- ・重篤な急性疾患にかかっている人
- ・インフルエンザワクチンや卵などでアナフィラキシー(急性アレルギー反応)を起こしたことがある人
- ・過去に免疫不全の診断を受けた人
- ・医師に予防接種が不適当と判断された人

接種費用 1,000円 ※生活保護受給者、接種中止者は無料

#### 医療機関

恵庭第一病院、恵庭南病院、尾形病院、恵み野病院、恵み野病院附属恵庭クリニック、岡田内科小児科医院、小池内外科クリニック、福原医院、宮脇整形外科医院、いざわ内科循環器クリニック、恵み野耳鼻咽喉科クリニック、岩崎クリニック、恵庭みどりのクリニック、なかじま耳鼻科クリニック、つづみ整形外科クリニック、かたおか循環器内科クリニック、ラ・デュースクリニック、緩和ケアクリニック、恵庭、くどう内科循環器内科クリニック、たかはしかえ内科循環器クリニック、えいわ内科消化器内科クリニック、恵庭駅前クリニック、恵み野駅いとが整形外科、ひまわり皮ふ科形成外科クリニック

### 健康づくり相談日/プレマ相談日

日時 10月29日(月)9時～12時  
会場 えにあす  
内容 健診結果の見方、介護・認知症予防相談、食生活相談など  
妊婦の健康相談・栄養相談など

その他 事前に電話で申し込み  
■高齢者のための健康づくり講座「食と活動」編  
日時 10月26日(金)10時～12時  
会場 島松公民館中会議室  
内容 高齢期に必要な体力、口腔の健康度チェックと講話。手軽に栄養の摂れる食事の紹介、試食

対象 65歳以上の市民  
定員 20人程度  
申込期限 10月19日(金)まで

保健課

■健診結果説明会

日時 10月25日(木)10時~11時30分  
会場 恵み野会館  
内容 保健師・栄養士による講話  
「特定健康診査(健康診査)結果をみてみよう」  
「自分に必要な食事量とは」  
持ち物 特定健康診査(健康診査)結果、筆記用具  
申込期限 10月23日(火) ※個別のデータ資料作成のため事前に申し込ま下さい



健康スポーツ課

■恵庭市スポーツ振興まちづくり審議会委員募集

ノルディックウォーキング

●ノルディックウォーキング教室  
日時 10月27日(土)10時~11時30分  
会場 福住屋内広場とその周辺  
内容 講話「ノルディックウォーキングについて」、体験「ノルディックウォーキングの基本」「プラス10分のウォーキング」  
※天候が悪ければ屋内  
講師 健康運動指導士 札幌国際大学 本多理紗さん  
対象・定員 市民15人  
持ち物・服装 飲み物、上靴、帽子、タオル、動きやすい服装・靴(ボールは無料で貸出します)  
申込方法 10月3日(水)~15日(月)電話受付のみ 平日9時~17時 ※抽選結果は10月16日(火)13時以降の体育協会ホームページで結果発表  
●ノルディックボール(40組)の貸出し  
貸出期間 一回につき最大2週間 ※教室開催日は除く  
貸出場所 総合体育館、福住屋内運動広場、駒場体育館、島松体育館  
対象 市民または市内に通勤・通学している人  
申込方法 各体育施設に申請書を提出 ※新規利用者を優先  
申込先 恵庭市体育協会 (☎21-9900) (平日9時~17時 ※休館日を除く)

募集内容

募集人数	任期	申込資格	職務内容	申込方法	申込期限
2人以内	委嘱の日から2年間	市民または市内に通勤・通学する20歳以上の人で他の附属機関の公募委員となっていない人	恵庭市スポーツ振興まちづくり条例に基づき、「恵庭市運動・スポーツ推進計画」の進行管理・実施効果などを検証および評価し、市民ニーズの把握を行う	A4用紙(任意書式)に住所・氏名・性別・生年月日・連絡先・勤務先を記入し、「運動やスポーツを生かした活力ある地域コミュニティづくり」についての意見を4000字程度にまとめ、持参または郵送で提出	10月15日(月)17時15分 15日(月)必着 ※郵送は

申込先 健康スポーツ課(〒061-1442 緑町2丁目1-1 えにあす2階)

えにわ消防フェア

10月14日(日) 13時~15時  
フレスポ恵み野駐車場



はしご車も来るよ!

秋の全道火災予防運動にちなみ、市民への防火意識を高めるため消防活動への理解とPRを目的に、模擬消火体験、応急手当体験などを開催。予防啓発用品や協賛企業からの記念品も配布します

- ☆イベント内容・模擬消火体験・応急手当体験・煙体験など
- ☆記念品配布
- ☆展示コーナー・水槽車・はしご車・赤バイ
- ※緊急出動した場合や荒天時は中止になる場合があります

秋の全道火災予防運動

10月15日(月)~31日(水)

統一標語 「忘れてない? サイフにスマホに 火の確認」

- こんなことに注意!
- ・寝タバコは絶対にしない
- ・放火を防ぐために、家の周りに燃えやすい物を置かない
- ・ストーブの上に洗濯物を干さない
- ・ガスコンロから離れるときは、必ず火を消す
- ・コンセントにほこりをためない
- ・タコ足配線をしない

問合せ先 消防署救助課 (☎33-0991)

~安心で安全なまちづくりの推進をテーマに「安心・安全マップ」の作成~

市民の広場

で皆様のご意見を!

※いずれも18時30分から 2時間程度。直接会場にお越しください



◇内容  
安全マップ作成にむけて、ワークショップ形式で意見を出し合います

市長や職員が直接、市民の皆さんの声を聞き対話する場です。平成30年度は、市民の皆さんにとって身近な「安全で安心なまちづくりの推進」について、ご意見をいただきたいと考えています。ぜひ、皆さんの声をお聞かせください。

開催日	対象地区 (対象地区町内会連合会)	会場
10月16日(火)	恵庭地区①(和光、恵庭)	緑と語らいの広場 えにあす
10月19日(金)	恵庭地区②(柏、若草)	
10月22日(月)	恵み野地区(恵み野)	恵み野会館
10月24日(水)	島松地区(島松、島松農村、東恵庭)	島松公民館

「市民の広場」に関する問合せ先  
市民活動推進課 (☎34-7000)

ハロウィンジャンボ5億円  
(1等3億円・前後賞各1億円合わせ)  
ハロウィンジャンボミニ5千万円  
(1等3千万円・前後賞各1千万円合わせ)  
この宝くじの収益金は市町村の明るく住みよいまちづくりに使われます。  
各1枚 300円  
10月1日(日)2種類同時発売!  
発売期間 10/1(月)~10/23(火)  
公益財団法人 北海道市町村振興協会

通行止めのお知らせ

恵庭駅西口土地区画整理事業に伴い平成30年10月22日(月)より恵庭中央1番線は通行できなくなります。通行されている方々には不便をおかけしますが、ご協力のほどよろしくお願い致します。



◆問合せ先◆  
都市整備課  
(☎33-3131内線4512)



# がんは「万が一」じゃなく「二分の一」

10月は「がん検診」50%達成！集中キャンペーン月間です！

早期発見  
早期治療

がんは日本人の死亡原因の第1位です。恵庭市においても同様の状況であり、死亡者全体の3割が「がん」が原因となっています。私たちの2人に1人が「がん」にかかる時代といわれ、自覚症状が出た頃には進行しているケースが多く、早期発見・早期治療が重要です！

がん関連本が  
図書館恵庭分  
館に展示中！

## がん検診を受けましょう

市のがん検診受診率は全国や全道と比較しても、決して高いとは言えません。家族や友人などを誘ってがん検診に行きましょう

こわい？面倒？時間がない？

行こう！がん検診

	胃がん 検診	大腸がん 検診	肺がん 検診	子宮がん 検診	乳がん 検診
恵庭市 (平成27年度)	10.7%	14.7%	10.5%	14.3%	18.1%
全道 (平成27年度)	8.6%	14.7%	9.5%	31.0%	29.5%
市のがん検診 受診対象年齢	35歳以上 (1年に1回)	35歳以上 (1年に1回)	35歳以上 (1年に1回)	20歳以上 (2年に1回)	35歳以上 (2年に1回)
検査方法	バリウム検査	便潜血反応検査	胸部レントゲン検査	子宮頸部細胞診	マンモグラフィー

第2次恵庭市健康づくり計画より

まだ空きのある検診もありますので申し込みをお待ちしております！

## 普及啓発活動の取り組み

がん検診だけではなく、普及啓発にも取り組んでいます

- 平成22年度～市内高校にて出前授業「がん・生活習慣病の予防」を実施
- 平成26年度～がん予防普及啓発セミナー・講演会の開催
- 出前講座メニュー 35「がん予防の話」の実施



詳しくは市ホームページと広報9月号を見てね

## 平成30年度 恵庭市がん予防普及啓発セミナー

10月23日(火)

《大人も受けて！いのちの授業》

23歳で子宮頸がんを経験して  
～泣いても笑っても自分らしく～

緑と語らいの広場  
「えにあす」

子宮頸がんを経験したからこそこの「いのち」のメッセージ。自分自身や大切な人のためにも、ぜひお越し下さい

時間▶13時30分～15時

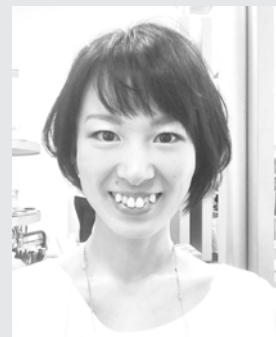
会場▶えにあす2階(緑町2丁目1-1) 定員▶100人 事前申し込み(当日参加可)

### プロフィール

- ▷講師 NPO法人日本がん・生殖医療学会  
理事・患者ネットワーク代表

阿南里恵さん  
あ な み り え

- 大阪府生まれ。23歳で子宮頸がんを宣告。抗がん剤、広汎性子宮全摘出、放射線治療を行い、5年の経過観察を経て夢も仕事も再スタート
- 厚労省がん対策推進協議会委員を経験し、一般企業に勤めながら、全国でいのちの授業を講演中



QRコードからも申し込みができます

申込み・問合せ先/保健課  
(☎25-5700/FAX25-5720)





### 10月のおはなし広場

対象 午前開催▶乳幼児、午後開催▶幼児・児童  
定員 各回30人

会場	日時	出演
図書館本館	3日(水)11時～	ばたぼん
	5日(金)14時30分～	おはなしさんた恵夢
	10日(水)11時～	おはなしばんびきん
	12日(金)14時30分～	おはなしさんた恵夢
	24日(水)11時～	おもちゃぼこ
恵庭分館	25日(木)11時～	読み聞かせの会「知恵袋」
	10日(水)15時～	ストーリーショップ
島松分館	17日(水)11時～	ばたぼん
	25日(木)11時～	絵本サークルひだまり
島松分館	10日(水)15時～	おはなしのぼうけんエルマー
	18日(木)10時30分～	おもちゃぼこ

### 10月の図書館映画会

時間 各日14時～  
会場 水曜日▶図書館本館視聴覚室  
定員 100人

日程	内容
3日(水)	「次郎長三国志」
17日(水)	「おくりびと」
24日(水)	「オペラ座の怪人」
31日(水)	「深夜食堂」

### ハッピーマンデーミニ工作会

日時 10月8日(月)14時～15時  
会場 図書館本館おはなしの部屋  
定員 30人

### 大人のための朗読会～北海道ゆかりの文学を読む～

日時 10月27日(土)13時30分～15時  
会場 図書館本館視聴覚室  
定員 50人

読書推進月間  
記念事業

### BALLOONおはなし会

市内在住の外国人が原語で絵本の読み聞かせをします。  
日時 10月10日(水)16時～16時40分  
会場 図書館本館おはなしの部屋  
対象・定員 幼児～小学生・30人

### パパのためのふれあい講座

日時 11月3日(土)11時～12時  
会場 図書館本館視聴覚室  
内容 子どもとのふれあい、絵本の読み聞かせ  
申込方法 本館窓口および電話  
対象・定員 父親と子ども・20組

### 図書館ギャラリーの使用申し込み (平成30年1月～3月)を受け付けます

受付開始日時 10月9日(火)10時  
会場 図書館本館事務室  
対象 市内に居住、通勤・通学する個人、市内の団体  
使用期間 1月～3月のうち連続した2週間以内(2月5日～2月17日は事業のため使用不可)  
その他 申し込み多数の場合は抽選

### ハッピーハロウィン仮装おはなし会

好きな仮装で来てね。図書館でもグッズを用意します。  
日時 10月20日(土)14時～  
会場 図書館本館視聴覚室  
対象・定員 小学生まで・50人

### 工藤ノリコ ノラネコぐんだん絵本原画展

日程 10月9日(火)～10月21日(日)  
会場 図書館本館ギャラリー

### 工藤ノリコ原画展記念「ノラネコぐんだんおはなし会」

日時 10月14日(日)11時～11時40分  
会場 図書館本館視聴覚室 定員 50人

### コキアでほうき作り

春に植えたコキアを刈り取ってほうき作り  
日時 10月27日(土)13時～15時  
会場 図書館本館庭園 定員 20人

## 第26回 図書館まつり

10月13日(土)10時～15時 図書館本館

時間	内容	展示
終日	図書館まつり装飾(玄関ホール)	展示
終日	工藤ノリコ絵本原画展(2階ギャラリー)	
10:00～11:30	お手玉作り(更生保護女性会)	会議室
13:00～14:30	おりがみ教室(北村タキ子さん)	

時間	内容	集会室
10:00～11:30	昔遊び(昔遊びボランティアの皆さん)	集会室
13:00～15:00	大人の読み聞かせアラカルト(男声読み聞かせ隊 with Ms)	
10:00～11:30	たのしい工作(和光小学校アート教室)	休憩コーナー
13:30～14:30	たのしい工作(和光小学校アート教室)	
11:00～12:00	図書館司書ごっこ(武蔵女子短期大学)	おはなしの部屋

時間	内容	視聴覚室(ステージ)	
11:00～	オープニングセレモニー	視聴覚室(ステージ)	
11:10～	くるくる絵本「だれのじてんしゃ」(わかくさマザーグース)		
11:30～	大型紙芝居「プレーメンの音楽隊」(恵み野中学校)		
11:45～	大型紙芝居「金のがちょう」(島松小学校たんぼぼ)		
13:00～	おはなしさんた恵夢		
13:30～	ペーパーシアター&ミュージック「かわいいかくれんぼ」「ななつこのこ」(おもちゃぼこ)		
14:00～	合唱(恵庭少年少女合唱団)		
14:20～	絵本作家サトシンの絵本ライブ「私はあかねこ」「うんこ！」		
10:00～11:00	やってみよう♪こども貸出たいけん!		児童コーナー
13:00～15:00	やってみよう♪こども貸出たいけん!		

●図書館まつり昔遊びボランティア募集!  
当日、子どもたちにお手玉や独楽などの昔遊びを教えたり、一緒に遊んだりしませんか? ※窓口または電話で申し込みください

催し  
保健・介護・福祉  
子育て  
教育・生涯学習  
お知らせ  
募集  
保健センター  
図書館

音が出る太鼓のおもちゃで遊ぶのが好きで、最近はお父さんとお母さんのマネをして、コッココを使ったお掃除ごっこもするよ。お父さんと一緒に入るお風呂がだいすき！



こうき  
高谷昂生 です！

## こんにちは あかちゃん



### あかあさんからひとこと

食べ物好き嫌いせずなんでも食べてくれます。中でもお米が好きで、おやつではプリンが大好きです。天気の良い日は家の周りを散歩したり、家ではペットのネコを追いかけて仲良く遊んで過ごしています。毎日楽しく、明るく元気に育ってほしいです。

お父さん                      お母さん

起夫さん                      志保さん

◆誕生時の身長・体重 46.5 cm・2,802 g

◆平成29年3月24日生まれ

◆長男 1歳6カ月

『第1走は、北海道恵庭北高校の御家瀬緑。北海道勢最年少の17歳です』という実況とともに、テレビ画面に映し出された彼女を、どれくらいの人が目にしただろうか。

8月29日、30日に行われた「第18回アジア競技大会」女子4×100mリレー。予選、決勝ともに第1走を務めた御家瀬さんは快走を見せ、エースである福島千里選手が不在の中、日本代表は5位入賞を果たした。

御家瀬さんが陸上を始めたのは、小学2年生のとき。兄と姉の影響だった。走り幅跳びで100mを両立し、6年生のときには「全国小学生陸上競技交流大会」女子走り幅跳びで優勝した。しかし、100mでは大きな大会での優勝はなく、高校入学時の自己記録も12秒18と、特別注目を集めるほどではなかった。

そんな彼女の名前が最初に全



この人に会いたい

いつかは  
オリンピックに  
出場できる選手に

御家瀬 緑さん (恵庭北高校2年)

## My town eniwa

花や読書だけでなく、スポーツも盛んな恵庭。  
今回は、多くの優秀な選手を輩出している学校の1つ、恵庭北高校から誕生した「女子短距離界のニューヒロイン」御家瀬緑さんをご紹介します！

●みかせ・みどり (17歳)  
札幌市生まれ、3姉妹の末っ子。身長161センチ。現在、恵庭北高等学校2年生。陸上競技部に所属し、北海道ハイテクアスリートクラブを拠点に練習している。自己ベストは100m・11秒63、走り幅跳び・6m00。

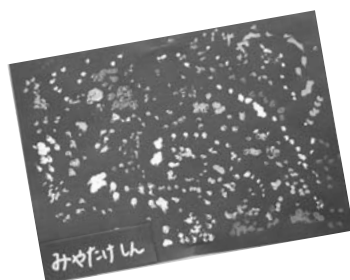
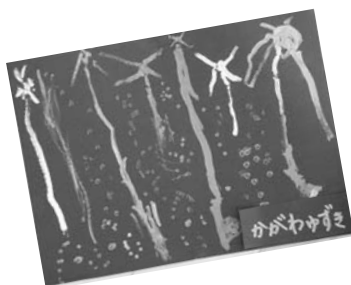
# ちびっこ ぎやらりい



「花火」  
香川 柚季ちゃん (4歳)



「花火」  
宮武 慎くん (4歳)



## こすもす保育園児作品

国に知れ渡ったのは、2017年10月の第72回国国民体育大会「スime国体」。高校1年生で出場した彼女は、少年女子B100m準決勝で11秒66の大会記録を樹立。勢いそのままに優勝、同走り幅跳びとの2冠を達成。一躍、注目の的となった。その後、2018年6月の北海道陸上選手権競技大会では、自己記録更新の11秒63で優勝。福島選手(当時・北海道帯広南商業高等学校)がもっていた大会記録(11秒69)も12年ぶりに更新した。そして、日本陸上競技選手権大会。アジア大会の選考を兼ねた大会で、初出場ながら11秒74で4位に入り、日本代表の切符を手にした。



▲北海道ハイテクアスリートクラブの室内練習施設「インドアスタジアム」でトレーニングを行う御家瀬さん

「日本の大会と雰囲気の違い、あんなに盛り上がった会場で走るのも初めてでした。でも、いざ走るとなると緊張せず、楽しんで、落ち着いて走ることができました」と、初めての国際大会となったアジア大会について話してくれた御家瀬さん。一方で、「すごく調子よく走れたか」というと、走れていなかったよ

うな気がします。インターハイ後は調子を落とし、全然走れていなかったにも関わらず、アジア大会には、合わせられるだけのことはできたとは思っています。でも、自分が出場した大会で、4年連続のメダル獲得が途切れてしまったことは悔しいです」と苦い思いもあったという。

2017年の高校入学からわずか1年足らずで、一気に日本のトップレベルに駆け上がった御家瀬さん。「自分の持ち味は、幅跳びの練習で培った『足のバネ』を使った走り」という彼女

の憧れは福島選手。「チャンピオンで居続けるのが難しい中、ずっとトップに居続けていて、本当に尊敬します」と話す彼女に今後の目標をきく。

「まずは高校3年間が終わるまでに、日本高校新記録を更新することです。来年の1年で狙いたいなと思っています。高校新は11秒42で、自己記録は11秒63。まだ遠いのでわかりませんが、なるべく近づけられたらと思います」と力強く語った。

また、2020年の東京オリンピックについて、「まだ自分が出られる自信はありませんが、それでもアジア大会のリレームーンバーとして出場することができました。いつかはオリンピックにも出られるような選手に成長して、出場してみたいです」と控え目に話してくれた。

一躍、女子短距離界のニューヒロインとなった御家瀬さん。「福島の再来」との呼び声も高い彼女の目指す先は日本、そして世界へ。謙虚に、誠実に陸上と向き合い、日々練習に取り組んでいる。



人の動き	人口	69,783	(+ 65)
	男	33,911	(+ 33)
	女	35,872	(+ 32)
	世帯	33,224	(+ 45)

# 恵庭日記

恵庭出身のTBSアナウンサー古谷有美さんを講師として、恵庭青年会議所が市内の子どもたちに夢を持つことの大切さを伝える「夢道教室①」を柏小学校で開催した。久しぶりに母校を訪れた古谷さん。自身の幼い頃を「一番になれるものはなかったけど、好きなものはたくさんあった」と振り返り、「好きな分野をたくさん持つと人生が豊かになる」と子どもたちに伝え、多くの質問に笑顔で答えていました。



Kawasemi Photo Letter

とじて、保存して、安心。



9/1 恵庭地区通学合宿



9/2 サイクルフェスタ・恵庭2018



9/14 赤ちゃん登校日



9/14 百歳敬老祝品贈呈

## 編集後記

■大地震なんて人ごとだと思っていた人も多かったのでは？ 少なからず私はそうでした。しかし、今回の地震で何不自由なく使える電気のありがたさ、防災の大切さを痛感。日常生活が戻っても、忘れてはなりませんね。(舞)

■停電。ドラマ『北の国から』で「電気がなかったら暮らせませんよ」と息子の純が父五郎に言ったセリフを思い出す。自分は純が言ったとおりほぼ日常生活不能に。日頃からの準備と五郎のようなたくましさが必要ですね。(裕)

■これほど大きな地震、長時間の停電の経験は無い。外は真っ暗、自転車で職場へ向かう。信号も点かない状況でもお互い譲り合う車の光景に心打たれる。台風や地震により被害を受けた方々に心よりお見舞い申し上げます(匠)

## 表紙写真



表紙は台風21号によって根こそぎ倒された恵明中学校の大木です。同校では十数本もの木々が同様の姿で倒れていました。(上写真)昭和49年開校。44年の歳月をかけて大きく根を張ったのに、無残です。撮影の際、村上俊司教頭先生には、大変お世話になりました。

### ●各種案内

防災行政無線 ☎ 35-4664 消防火災 ☎ 33-3191

(防災行政無線の放送内容は市ホームページからご覧になれます)

### ●市内の主な施設

市役所	京町 1	☎ 33-3131
島松支所	島松仲町 2-5-1	☎ 36-8324
恵み野出張所	恵み野北 3-1-1	☎ 36-8200
中恵庭出張所	中央 381	☎ 33-3681
消防本部	有明町 2-4-14	☎ 33-5191
市民会館	新町 10	☎ 33-3171
島松公民館	島松本町 3-12-20	☎ 36-7503
総合体育館	黄金中央 5-199-2	☎ 32-2261
図書館(本館)	恵み野西 5-10-2	☎ 37-2181
郷土資料館	南島松 157-2	☎ 37-1288
保健センター	緑町 2-1-1	☎ 25-5700
えにあす	緑町 2-1-1	☎ 34-8167
青少年研修センター	駒場町 3-3-16	☎ 33-2766
黄金ふれあいセンター	黄金南 5-11-1	☎ 32-2081
夢創館	島松仲町 1-2-20	☎ 36-6050
生涯学習施設かしわのもり	大町 1-5-7	☎ 33-7171

### メール配信サービス (登録料は無料)



市ホームページから新規登録、または配信項目の追加登録をお願いします。

#### 【随時配信】

- 防災情報
- 不審者情報
- 緊急情報
- 未帰宅者情報

#### 【月2回程度配信】

- 恵庭市イベント情報



問合せ先  
総務部 情報システム課  
(☎ 33-3131 内線 2213)



暮らしのお知らせを e-niwa で!



77.8Mhz