



2016. 3

# 広報 ENIWA



## 目次

[今月のミニ特集].....P2 ~ P3

## 進めます！ 男女共同参画

[シリーズ恵庭の歴史を歩く] P4 ~ P5

[暮らしのお知らせ]... P6 ~ P13

[マイタウンえにわ]... P14 ~ P15

[タウン情報]..... P16 ~ P19

男性も女性も性別にとらわれず、自分の意思で活動に取り組み、共に責任を担う「男女共同参画」。

「男女共同参画」を進めることは、市民が生き生きと豊かに暮らせるまちづくりにつながります。

今月のミニ特集では、私たちが生活していくうえでの「男女共同参画」について、家庭や職場など身近なところから考えてみましょう。

# 進めます！ 男女共同参画

◆今月のミニ特集◆

問合せ先／総務課  
(☎ 33-3131 内線 2215)

## 「男女共同参画」とは？

「男女共同参画」。この言葉を聞いて、皆さんは何を思い浮かべますか？「聞いたことはあるけど、よくわからない」、「女性がバリバリ働いたり、社会で活躍すること」などといったイメージを持っていませんか？

「男女共同参画」は簡単に言うと、私たちが持っている性別にとらわれず、一人ひとりが平等に扱われるべき、という考え方のこと。

昔は「男は仕事、女は家庭」という強い役割分担意識がありました。最近社会的にも、男女平等の考え方が浸透してきていますが、今でも「妻には働いてもらいたくないけど、家事をおろそかにしないほしい」、「理想の男性は頼りがいのある人」といった意見に同感という人も多いのではないのでしょうか。もしかしたら、「男は仕事、女は家庭」といった考え方には反対でも、知らず知らずのうちに「男はこう」、「女はこう」というイメージを持っているのかもしれない。

しかし、「仕事はバリバリではないけれど、家事は好きだし得意」という

## 雇用・労働分野で新たな法整備 「女性活躍推進法」

現在働いている女性、またこれから働こうとしている女性が希望に応じて十分に能力を発揮し活躍できる環境を整備するため、「女性の職業生活における活躍の推進に関する法律（女性活躍推進法）」が平成28年4月1日に施行されます。

これまで男女共同参画の視点でも推進してきた分野ですが、この法律の施行により厚生労働省が中心となり、全国の事業所で女性の活躍に関する取り組みが進められます。

男性もいれば、「料理や掃除は苦手だけれど、仕事は好きだし、仕事をしている方が自分らしい」と思っている女性もいるはずです。

全ての男性が、生まれつき女性より仕事の能力が高いのでしょうか？全ての女性が、生まれつき男性より家事が得意なのでしょうか？

それぞれの長所や能力も、周りの人が「男はこう」、「女はこう」というイメージを持ってしまったら、本来の考えや能力を十分に発揮できないだけでなく、人生の選択の幅を狭めてしまうことさえあるのです。

一人ひとりが持つ個性や能力は、それぞれ違います。それに優劣がない以上、周りの性別によるイメージと違う

# 誰もが暮らしやすい 社会にするために

総務部次長  
兼 男女共同参画社会推進参与  
**有沢 伸幸**



市では、基本計画に家庭・学校・職場・地域・市役所それぞれの「めざす姿」を目標として掲げ、各種施策を実施しています。

皆さんも、「男だから」、「女だから」と性別だけで判断するのではなく、まずは一人ひとりの気持ちや個性、能力に目を向けてみましょう。

## 恵庭市男女共同参画基本計画が示す ◆5つの「めざす姿」◆

### 1 家庭のめざす姿

性別にとらわれず家事、育児、介護を協力して行う  
あらゆる暴力のない安心な家庭  
お互いの性を尊重し、女性の健康と権利を守る

### 2 学校のめざす姿

一人ひとりの個性や能力、人権を大切にする  
お互いの性を尊重する学習を行う



### 3 職場のめざす姿

個人の能力と個性を大切にする  
男女がそれぞれの人格を認め合って安心して働ける  
男女が共に育児や介護をしながら仕事と家庭を両立する

### 4 地域のめざす姿

活動の企画や決定に男女が対等に参画する  
あらゆるハラスメントや暴力をなくすことに取り組む  
防災や環境保全に男女が参画する

### 5 市役所のめざす姿

積極的に男女共同参画を進める  
審議会委員などの男女の人数の偏りを減らす



ことを理由に、思うように生きられないことがあってはいけません。このような状況を解消することが「男女共同参画」を進める理由なのです。

## 恵庭市における

## 男女共同参画の取り組み

市が進める「男女共同

参画」の取り組みとしては、平成15年に「恵庭市の男女が平等に暮らすために共に歩む条例」を制定し、この条例に基づき「恵庭市男女共同参画基本計画」を策定。計画には、労働、子育て、介護、



福祉、教育などに関する事業を「男女共同参画」の視点で推進することが明記されています。具体的には、これまでに審議会などへの女性委員の登用、市民への意識啓発、学校教育や社会教育における男女共同参画意識の推進など、女性の社会参加を促進する施策を実施してきました。

当初の計画期間は平成27年度末までの12年間でしたが、このたび第2次基本計画を策定し、平成28年4月から新

たに防災分野の項目を加えスタートします。特に東日本大震災など、過去の災害で浮き彫りになった男女のニーズの違いを解決するため、防災分野への女性の参画が求められています。

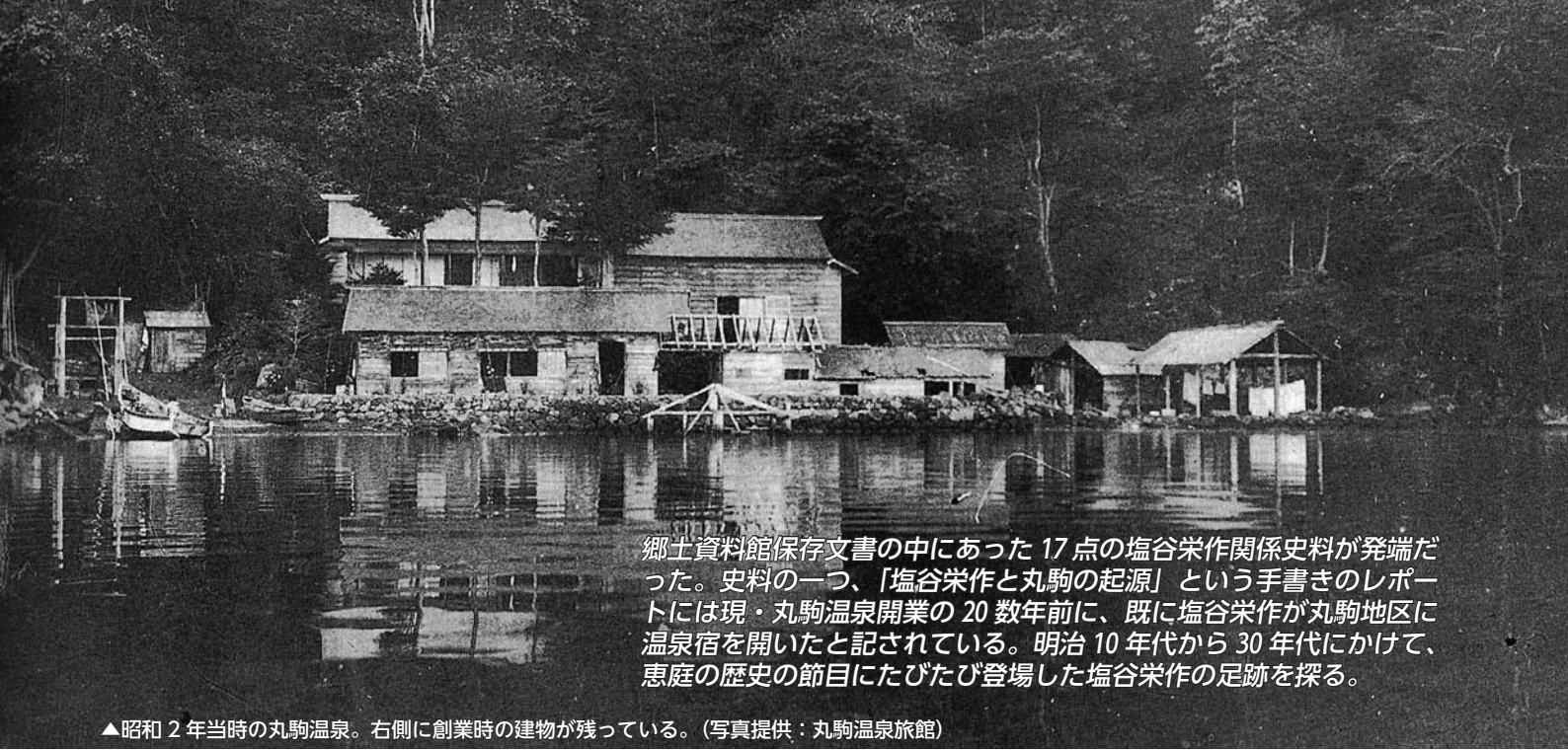
第2次基本計画では、これまで実施してきた施策や事業を継続しながら、新たな視点で見直しを行い、発展的に取り組んでいきます。

## 男女共同参画を推進しよう

誰もが自分の持っている個性や能力を生かし、協力し合って生きていくことが、活力ある社会への第一歩となるのではないのでしょうか。

条例の前文にもある「子どもから高齢者まですべての人が安心して暮らせる、豊かで住みやすいまち」、「すべての男女が平等に暮らせるまち」を目指し、市では今後も「男女共同参画」を推進していきます。

男性も女性も性別や年齢にとらわれず、自分の意思で活動し、共に責任を担う社会を目指して。皆さんも、この機会に家庭や職場、学校などにおいて「男女共同参画」について考え、身近なところから実践していきませんか。



郷土資料館保存文書の中にあった17点の塩谷栄作関係史料が発端だった。史料の一つ、「塩谷栄作と丸駒の起源」という手書きのレポートには現・丸駒温泉開業の20数年前に、既に塩谷栄作が丸駒地区に温泉宿を開いたと記されている。明治10年代から30年代にかけて、恵庭の歴史の節目にたびたび登場した塩谷栄作の足跡を探る。

▲昭和2年当時の丸駒温泉。右側に創業時の建物が残っている。(写真提供：丸駒温泉旅館)

シリーズ●恵庭の歴史を歩く

【第18回】

調査途上編

……………

第2回

# 塩谷栄作

## 【その2】

### 秦 一明を讃える会が調べた 塩谷栄作の足跡

千歳市は「志古津」という市史編さん便りを発行してきた。ウェブ版もある。その9号（平成21年3月発行）に「秦一明と20年」と題する報告書がある。千歳に設置された6カ村（千歳村・漁村・島松村・長都村・鳥柵舞村・蘭越村）戸長役場の2代目戸長だった秦一明の人物像を探ったもので、筆者は「二代目戸長秦一明を讃える会」会長で、元千歳市長・東川孝氏（故人）である。

これによれば、秦一明は箱館戦争時、官軍の函衛隊長・秦斗鬼三で、その部下に塩谷栄作がいた。秦は函衛隊を辞めた後、一明と改名。明治一三（一八八〇）年四月、小樽税関勤務を辞任した一明は、その1年前に漁村に來住していた塩谷栄作宅に身を寄せる。秦が戸長となるのは、同年一〇月のことである。しかし一明は明治一七（一八八四）年八月、病に倒れ現職のままこの世を去った。

一方、塩谷栄作は渡島国出身で、彼の孫の話によれば、栄作は松前藩の棒術指南役だったが、当時、松前藩の藩侯夫人の世話をする腰元だった女性と恋仲になり駆け落ち同然で

恵庭に來たのだという。実はこの女性が秦一明の次女かねだと記されている。秦一明は塩谷栄作の義父だったのである。

前号で栄作が漁村総代となり、また山口団体に献身的なあっせんを行ったと記したが、これらの背景には、義父で戸長だった秦一明の影響があったのかもしれない。

### 丸 駒温泉創始者の子息が語る 塩谷栄作と丸駒の関係

平成一〇（一九九八）年二月に、千歳を知る会20周年記念誌「千歳を知るⅡ」が発行された。この中に、「講話『支笏湖物語』」が掲載されている。講話者は、丸駒温泉創始者・佐々木初太郎の子息・佐々木広見氏である。氏の講話のうち、塩谷栄作と丸駒に関わる部分を要約すると次のような内容である。

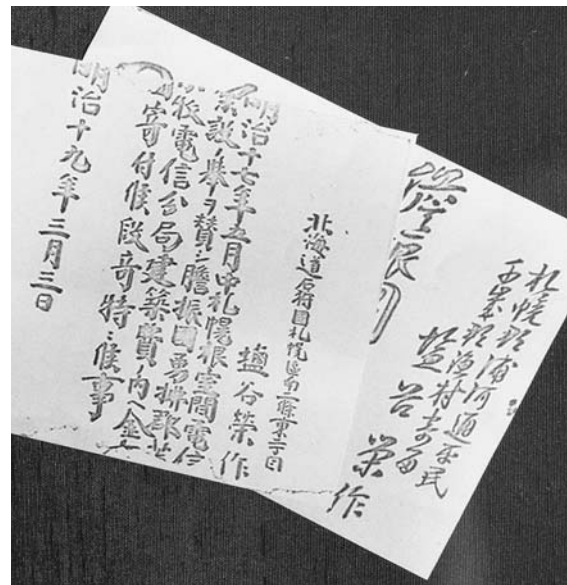
「父と一緒に丸駒地区に入ったのは12、13歳の頃だった。アイヌ語地名しかない中で、なぜ丸駒という地名が付いたのが不思議で調べてみた。明治何年かに、屯田兵だった塩谷栄作が恵庭に來て、漁川上流のポロピナイから支笏湖の七曲まで荷物運搬用の馬車道をつけた。この時に温泉を見つけたという。塩谷栄作がかわいがっていた馬が丸駒という名前

だったので丸駒温泉としたそうだ。熊が出没するような山奥だったから、来客も物資搬入も困難となつてつぶれてしまったそうだが、地図には丸駒の名が残った。その後、父と私が湯船を作るために土を掘っていたら、塩谷栄作が造った温泉宿の土台が出てきた。丸駒温泉の跡だということで、それを屋号にした。一時は恵庭岳の裏にある宿だから『恵庭温泉』と屋号を替えた時もあったが、すぐに『丸駒温泉』に戻した」

## 栄作に関する情報の断片が、別の情報でつながることも

前号で紹介した高橋長助氏について、千歳市総務部で市史編さんを担当する中村康文氏と守屋憲治氏に話をうかがった。お二人によれば、高橋長助氏は支笏湖の郷土史研究家で観光パンフレット「あなたをまつ支笏湖」を自費出版した。その下地になったのが「百年の支笏湖歌入物語」という氏の手書きのレポートで、「塩谷栄作と丸駒の起源」や栄作の辞令・感謝状などの写しは、その一部なのだと原本を見せてくださった。高橋氏は昭和四八（一九七三）年一月に亡くなり、その後、市史編さんに役立ててほしいと遺族がレポートを千歳市に寄贈したといい、その時の新聞記事も見せていただいた。

北海道庁が明治三五（一九〇二）年一月に発行した「殖民公報・第6号」127ページ「鉦泉」の項目に「エニワ温泉・胆振国千歳郡鳥柵舞村・華氏温度120度、塩類泉」とあった。これは、明治三五年頃には温泉が湧



▲札幌住所の塩谷栄作への感謝状。

出し、一般に「エニワ温泉」と呼ばれていたことを示している。佐々木初太郎が丸駒温泉を開く14年前の公報である。「新千歳市史・上巻」（平成22年3月発行）にもこのことが記されている。新千歳市史・上巻には、漁村で働いたという宿を経営していたことなど、塩谷栄作に関する記述が合わせて6ページに及んでおり、索引にもその名が記されている。

また前出の「秦一明と20年」には秦・塩谷両家の家系図が掲載されている。これによれば、栄作は大正五（一九一六）年七月に71歳で亡くなっている。しかし、箱館戦争で榎本武揚が降伏した明治二（一八六九）年から漁村に來住したとされる明治一二（一八七九）年までの栄作の足取りは、分かっていない。

高橋長助氏や佐々木初見氏は、塩谷栄作を「屯田兵」で「資産家」だったという。高橋氏が神奈川県在住の栄作の子孫から譲り受けた感謝状の写しの一部に、栄作の住所が「札幌区南二条東二丁目」、「札幌区浦河通」と記されたものがある。「浦河通」は明治一四

## 思い出のアルバム ..... vol.8

橋のたもとでソリ遊び (年代不明)



探しています!

昭和40年代以前の古い写真や逸話を探しています。当時の街並み、仕事や暮らしの様子がわかる写真や、今回のテーマに関する逸話や資料があれば、下記にご連絡ください。

問合せ・連絡先/企画・広報課 (☎ 33-3131 内線 2362)

（一八八一）年に「条丁目」が導入され「東二丁目」に変更されているから、住所は同一である。開拓使が明治一二年に札幌区のすべての土地所有者を調べた「地価創定請書」を調査したが、塩谷栄作の名はなかった。これは栄作が札幌区に土地を持っていなかったことを示している。漁村に來住した年が同じ明治一二年だから、調査以前に土地を処分して恵庭に來たのか。あるいは札幌に本籍を置いてただけなのか。栄作は屯田兵だったのか。屯田兵がどのようにして財をなしたのか。なぜ小樽に転出したのか。そう言えば、義父の秦一明は小樽税関に勤務していたが…。

まだまだ分からないことが多い。

今回のように、小さな情報が発端になってさまざまな情報につながっていくことがある。塩谷栄作に関するどんなことでもいいので、ご存知の方はご連絡ください。

# 暮らしのお知らせ



## 催し

### わく！わく！おたから市！

市民による、家庭内の不用品をリサイクルするためのフリーマーケットを開催します。当日は小型家電も回収します。

日時 3月5日(土)10時～13時

会場 市民会館中ホール

問合せ先 廃棄物管理課(☎33・3131内線1133)

## 写真展

「ティマル市サウス  
カンタベリー博物館」

日時 3月12日(土)～4月10日(日)各日9時30分～17時 ※3月14日(月)、22日(火)、23日(水)、25日(金)、28日(月)、4月4日(月)を除く

会場 郷土資料館

内容 姉妹都市ニュージラランド・ティマル市から提供されたサウスカンタベリー博物館の収蔵資料や事業実施状況などの写真約30枚

参加料 無料

問合せ先 郷土資料館(☎37・1288)

## 花と緑のまちづくり講演会

NPO法人グリーンワークス代表の牧野ふみよさんが講師です。

■講演「外から見た恵庭のガーデニング」

日時 3月19日(土)13時30分～

会場 恵み野会館

定員 90人

■ワークショップ「花のまちづくりって楽しい！」

日時 3月20日(日)10時～

会場 まちづくりスポット恵み野(恵み野里美2・15)

定員 30人 ※市民のみ対象

その他 19日(土)の講演会終了後の交流会、20日(日)のワークショップは事前に申し込みが必要で※会費各日500円

問合せ・申込先 恵庭花のまちづくり推進会議事務局(花と緑・

観光課内/☎33・3131内線2255)

## 上級救命講習

日時 3月20日(日)9時～17時

会場 島松公民館

内容 応急手当の重要性、AED、心肺蘇生法、止血法など

対象・定員 市内に居住、通勤・

通学している中学生以上・16人

参加料 無料

申込開始日時 3月5日(土)9時～

その他 講習終了後、「上級救命講習修了証」を交付します

問合せ・申込先 消防署島松出張所(☎36・8439)



## 保健・介護・福祉

### 家族介護交流事業

日時 3月9日(水)13時30分～15時

会場 スウィートグラス(盤尻20-1)

内容 介護をしている人同士でお茶を飲みながらおしゃべり

### ●ページ構成

- 催し 6
- 保健・介護・福祉 6
- 子育て 6～8
- 教育・生涯学習 8～9
- お知らせ 8～9
- 募集 9～11
- 図書館 12
- 保健センター 13

主な公共施設の住所・電話番号は、表紙裏(最終ページ)をご覧ください。

## たよれーる・きたの日

日時 3月4日(金)10時30分～11時30分

会場 恵み野南会館

内容 指ヨガのお話と体験

講師 本多健児さん(市民が創る健康塾代表)

問合せ・申込先 たよれーる・きた(☎36・5035)

## 子育て

### 子育て支援センター催し

■えほんのひろば

日時 3月30日(水)10時～11時

会場 子育て支援センターしままつ

内容 えにわゆりかご会による絵本の読み聞かせや手遊びなど

対象 就学前の子どもとその保護者

■親子で遊ぼう

日時 3月16日(水)10時～11時30分

会場 子育て支援センターはくよう

内容 うたあそびを楽しもう！

対象 0歳の子どものその保護者

### 第3次恵庭市保育計画(案)

#### パブリックコメント募集

**意見の提出方法** 住所、氏名、電話番号を明記のうえ、持参または郵送、ファクス、電子メールのいずれかの方法で提出 ※電話での応募はご遠慮ください

**意見の取り扱い** お寄せいただいた意見は検討し、結果を後日ホームページおよび閲覧場所で公表します。なお、意見提出者へ個別の通知はしません ※公表時は意見提出者の氏名は匿名とします

**閲覧場所** 市役所情報公開コーナー、子育て支援課、島松支所、恵み野・中恵庭出張所、えにわ市民プラザ・アイル ※市ホームページでも閲覧できます

**募集期間** 3月1日(火)～31日(木)

※郵送の場合は31日(木)必着

**問合せ・意見提出先** 子育て支援課  
(〒061-1498京町1/☎33-3131内線1235/☎33-3137/メール kosodateshien@city.eniwa.hokkaido.jp)

### 気象台からのお知らせ 「なだれや落雪に注意」

なだれとは、積もった雪が斜面を滑り落ちる現象で、古い積雪面上に新たに積もった雪が滑り落ちる「表層なだれ」と、積もっている雪の全てが滑り落ちる「全層なだれ」に分けられます。

**表層なだれ**▶煙のようにフワフワしてみえるが、そのスピードは時速100～200kmとなることがある。「24時間降雪の深さが30cm以上」を予想した時に注意報を発表

**全層なだれ**▶重い雪が時速40～80kmと自動車並みのスピードで滑り落ちる。「積雪の深さ50cm以上で日平均気温が5度以上」を予想した時に注意報を発表

これらのなだれは、木や建物を一瞬にして吹き飛ばす破壊力があります。深い雪のある斜面では、どこでもなだれの発生する危険がありますが、特に太い樹木が少なく、低木や笹などに覆われた斜面で発生しやすくなります。

**問合せ先** 札幌管区気象台天気相談所  
(☎011-611-0170)

### ■交通事故・火災・救急月報

( )は前年同期

1月	交通事故			火災			救急 出動
	発生	死者	負傷者	発生	死者	負傷者	
	7 (9)	1 (0)	8 (13)	2 (2)	0 (0)	0 (0)	186 (206)
累計	7 (9)	1 (0)	8 (13)	2 (2)	0 (0)	0 (0)	186 (206)

■「暮らしのお知らせ」は、コミュニティ放送局「e-niwa」(周波数77.8MHz)の番組内でも放送しています。

**定員** 10組  
**持ち物** バスタオル  
**その他** 事前に電話で申し込み  
**■サンデーパバ**  
**日時** 3月27日(日)10時～11時30分  
**会場** 福住屋内運動広場  
**内容** パバとたくさん遊ぼう！  
**対象** 就学前の子どもとその父親 または祖父  
**持ち物** 運動靴  
**■子育てセミナー**  
**日時** 3月8日(火)10時～11時30分  
**会場** 子育て支援センターはくよう  
**内容** 母乳育児について  
**講師** 山田千鶴子さん(助産師)  
**対象** 就学前の子どもとその保護者  
**■えだまめくらぶ**  
**日時** 4月6日(水)10時～11時30分  
**会場** 子育て支援センターはくよう  
**内容** 双子の交流、情報交換のひろば。妊婦さんも参加ください

**対象** 就学前の双子とその保護者  
**問合せ・申込先** 子育て支援センターはくよう(☎33-0037)  
**島松子どもひろば催し**  
**日時** 3月13日(日)①10時～12時②13時30分～17時  
**会場** 島松公民館  
**内容** ①しっぽとりゲーム、サッカーゲーム、ドッジボール②パドミントン、ドッジボール、天下  
**対象** ①4～6歳の子どもとその保護者②小学生～中学生  
**定員** ①25組②40人  
**参加料** ①無料②50円(保険代など)  
**申込開始日** 3月5日(土)～  
**問合せ・申込先** 島松子どもひろば(☎0900-5984-8704)

## まちづくりチャレンジ協働事業で 協働のまちづくり！

● まちチャレ助成金！ ●

市民活動団体や学生が、市内で行う社会貢献事業に対して助成する「まちづくりチャレンジ協働事業」を4月から募集します。たくさんの応募をお待ちしています。

### ●まちづくりチャレンジ協働事業

<b>内容</b>	地域課題や社会的課題の解決に向け、市民活動団体と市とが対等な立場で実施する協働事業に対して助成
<b>提案可能事業</b>	市内において実施する公益的または社会貢献的な事業であり、市民活動団体と市とが協働で取り組むことで地域課題などの解決が図られるもの
<b>上限金額</b>	1つの団体が行う協働事業▶10万円 2つ以上の団体が連携して行う協働事業▶15万円
<b>応募期間(※)</b>	1次募集▶4月1日(金)～5月10日(火) 2次募集▶9月1日(木)～10月11日(火)
<b>審査会</b>	第1回▶5月30日(月) ※募集が多数の場合は5月31日(火)も実施 第2回▶10月31日(月)

### ●学生版まちづくりチャレンジ協働事業

<b>内容</b>	学生の市民活動への理解と参加意識の向上を目的に、学生(中学生以上)または学生と市民活動団体との協働で行う社会貢献活動に対して助成
<b>提案可能事業</b>	市内において、学生と市民活動団体との協働または学生により企画し、実施する社会貢献活動
<b>上限金額</b>	1事業5万円
<b>応募期間(※)</b>	11月30日(火)まで随時募集

(※) 事業の組み立て方や事前相談は随時受け付けていますので、お気軽に問い合わせください

●申請書などの様式は市民活動推進課に備え付け、または市ホームページからダウンロードできます。事業を提案する際は事前に相談ください

●応募要領や応募方法の詳細は、市民活動推進課まで問い合わせいただくか、市ホームページをご覧ください

**問合せ・応募先**：市民活動推進課(緑町2-2-2/☎34-7000/☎34-7008/メール shiminkatsudo@city.eniwa.hokkaido.jp)

## 子育て

### フーレめぐみの催し

会場は全てフーレめぐみの催し、参加料は無料です。

■昔遊びのおもちゃを作って遊ぶ

日時 3月6日(日)10時30分～11時

30分、13時30分～16時30分

対象 幼児～小学生

■セカンドステップ

日時 3月12日(土)10時30分～11時

30分

対象 4～8歳

■プレイセンターキオラ体験デー

日時 3月17日(木)9時30分～

対象 就学前の子どもとその保護者

持ち物 着替え、飲み物、おやつ、汚れてもいい服装

■大ドミノ大会

日時 3月28日(月)13時30分～

対象 小学生

問合せ先 フーレめぐみの(☎37-6000)

会場

日時

内容

会場

日時

内容

会場

日時

内容

講師 高橋恵理さん(GDMダン スクール)

対象 市内在住で、就学前の子どもの保護者

定員 30人 ※託児あり(20人)

参加料 300円

持ち物 運動しやすい服装、運動靴、タオル、飲み物

申込開始日時 3月10日(木)13時～

その他 当日は子育て支援センター

ーこがねの子育てひろばは休み

問合せ・申込先 子育て支援センターはくよう(☎33-0037)

## 教育・生涯学習

### 生涯学習施設名称決定

平成27年11月に公募した、柏地区に建設中の生涯学習施設の施設名称が、次のとおり柏小学校3年生の中島美優さんの作品に決定しました。

名称 恵庭市生涯学習施設かしのり

問合せ先 社会教育課(☎33-3131内線1711)

## 教育相談

日時 3月17日(木)10時～16時

会場 市民会館市民相談室

対象 市内に住む小・中学生、高

校生およびその保護者  
相談員 伊藤文枝さん(臨床心理士)

申込期限 3月16日(水)

問合せ・申込先 教育総務課(☎33-3131内線1734)

## お知らせ

### 演習通報

島松地区 3月1日(火)～15日(火)各

日7時～20時 ※2日(水)、3日(木)を除く

恵庭地区 3月1日(火)、5日(土)、

7日(月)、8日(火)各日7時～20時

2日(水)～4日(金)各日8時～17時

6日(日)8時～20時

その他 12時～13時の間は演習を行いません。16日(水)～31日(木)の演習日程については、決まり次第市ホームページに掲載します

問合せ先 基地・防災課(☎33-3131内線2242)

## マイナンバーカード

マイナンバーの通知カード・個人番号カードの交付窓口を平日の市役所開庁時間(8時45分～17時15分)のほか、休日にも設置します。対象者には交付通知書を送付します。受け取りに必要な書類な

収容550台



## 屋内駐輪場をご利用ください

(恵庭駅西口再開発ビル「いざりえ」2階)

4月1日(金)からの利用について受け付けます。有料駐輪場なので、事前に駐輪許可標を買い求めください。

### ■受付場所・時間

①生活安全課

3月18日(金)以降の平日8時45分～17時15分

②恵庭駅西口再開発ビル「いざりえ」3階(駅まちプラザ内)

3月18日(金)～31日(木)の平日15時～19時

### ■必要書類など

自転車の車体番号・防犯登録番号、学生証、障がい者手帳など(お持ちの人)

### ■利用料金

申請時にお支払いください

区分	一般	学生
シーズン(4月1日～11月30日)	4,800円	3,200円
シーズン+冬季保管	6,000円	4,400円

問合せ先/生活安全課(☎33-3131内線1182)

家族の住宅資産の今後を考えよう! 参加無料

## 恵庭住まいのセミナー



「相続で空き家になる?」「成年後見人制度を使うのは難しい?」「3世代同居っていいの?」お金や建築のプロを招き、大切な住宅資産の活用について選択肢を考えるセミナーを開催します。

3月13日(日)13時30分～15時20分/恵庭RBパークセンタービル

1講演「お金のプロが話す自宅の活用、3世代同居のメリット」

▶講師 加藤桂子さん(CFP(ファイナンシャルプランナー))

2講演「3世代住宅リフォームのポイント」▶講師 石塚尚也さん

((一社)北海道建築士会青年委員長)

※セミナー終了後、15時30分からファイナンシャルプランナー、一級建築士による無料個別相談会も開催します。詳しくは問い合わせください

申込方法▶電話、ファクスまたはメールで申し込み ※申し込みの際、住所、氏名、電話番号をお知らせください。個別相談会に申し込む人は、ブースの内容を事前に問い合わせのうえ、希望するブースをお知らせください

問合せ・申込先/まちづくり推進課

(☎33-3131内線2332、☎33-3137、メール machi@city.eniwa.hokkaido.jp)



ど、詳しくは問い合わせください。  
交付日時 3月12日(土)、13日(日)、  
26日(土)各日9時〜16時

交付場所 市民課  
問合せ先 市民課(☎0570・070330) ※マイナンバー  
問合せ用ナビダイヤル

### 軽自動車税課税免除

障がいのある人や、障がいのある人と生計を同じくする人が軽自動車を使用している場合、平成28年度以降の軽自動車税の課税を免除する制度があります。対象となる障がいの範囲など、詳しくは問い合わせください。

なお、普通自動車で自動車税の課税免除を受けている人は、対象となりませんのでご注意ください。  
問合せ・申請先 税務課(☎33・3131内線1414)

### なのはな保育園設置者・名称変更

4月から、なのはな保育園の設置者および名称が次の通りとなりますのでお知らせします。

設置者 社会福祉法人 水の会  
名称 島松いちい保育園  
問合せ先 子育て支援課(☎33・3131内線1235)

### 夢創館の利用受付

指定管理者の決定により、4月から利用受付は夢創館のみとなります。

指定管理者 特定非営利活動法人 島松夢創館倶楽部  
指定管理期間 4月1日〜平成31年3月31日

受付先 夢創館(☎36・6050)  
問合せ先 社会教育課(☎33・3131内線1714)

### 出前講座を活用ください

市民の皆さんに市政への関心と理解を深めてもらうため、市では出前講座を実施しています。どれも私たちの暮らしに関わるものばかり。随時受け付けていますので、ぜひ活用ください。



利用時間 原則として平日の9時〜20時。おおむね1時間以内  
会場 申請者が用意ください  
※会場使用料がかかる場合は、申請者が負担

対象 市内に在住または通勤・通学している5人以上の団体グループ

受講料 無料  
申込方法 出前講座注文票に必要な事項を記載のうえ、持参またはファクスで申し込み ※注文票および出前講座のメニュー表は企画・広報課に備え付け(市ホームページからもダウンロードできます)

その他 参加者全員にアンケート調査を行います  
問合せ・申込先 企画・広報課(☎33・3131内線2361/☎33・3102)

### 募集

#### えにわマルシェ会員登録募集

えにわマルシェ実行委員会ではえにわマルシェ会員登録を募集します。平成28年度は年2回のイベントでの開催に加え、例年好評のプチマルシェ、さらには札幌地下歩行空間での出張マルシェも開催予定です。

年間登録料 無料

申込期限 3月18日(金)

その他 登録には実行委員会による審査あり

問合せ・申込先 恵庭マルシェ実行委員会事務局(花と緑・観光課内/☎33・3131内線2521)

### 小規模修繕契約登録

市が発注する小規模修繕工事の契約について、希望者登録制度を行っています。登録を希望する事業者は申請してください。

対象 市内の小規模事業者 ※恵庭市競争入札参加資格者を除く  
業種 土木、建築、内装、設備、造園、塗装、ガラス工事ほか  
必要書類 契約書に備え付けの市指定用紙に、次の書類を添付

- ① 市税の閲覧に関する同意書
- ② 法人の場合は「法人用」と「代表者個人用」の2種類必要
- ③ 資格、許可などを証明できる書類 ※登録を希望する業種に、資格や許可が必要なものについては、それを証明できる書類の写し
- ④ 法人の場合/登記事項証明書 個人の場合/代表者の身分証明書

※指定用紙は市ホームページから

モダウンロードできます  
申請期限 毎月20日  
問合せ・申請先 契約課(☎33・3131内線2251)

### 交通安全指導員募集

「子どもや高齢者を交通事故から守りたい」「交通安全運動に協力したい」など、交通事故撲滅のために重要な役割を果たす、熱意溢れた交通安全指導員を募集します。



制 服 貸与  
活動費 交通費相当分実費支給  
問合せ・申込先 生活安全課(☎33・3131内線1182)

### 後期高齢者医療制度運営協議会委員を募集しています

北海道後期高齢者医療広域連合では、住民の皆さんの代表として、制度の運営に関する重要事項を審議していただく運営協議会委員を募集しています。

募集人数	5人
応募資格	道内在住の満20歳以上の人(議員や公務員を除く)
任期	平成28年7月から2年間(協議会は年3回開催予定)
応募方法	北海道後期高齢者医療広域連合および恵庭市役所国保医療課にある応募要領を参照ください
応募期限	4月28日(木)
その他	選考委員会を設置し、提出された小論文などにより総合的に選考します。委員には1日につき5,000円の報酬と旅費を支給します
問合せ・応募先	・北海道後期高齢者医療広域連合(〒060-0062札幌市中央区南2西14国保会館6階/☎011-290-5601) ・恵庭市役所国保医療課(☎33-3131内線1168)

# 募集!



## 恵庭市各種委員

～市の他の公募委員に就いていないことが条件です～

### 1 図書館協議会委員

募集人数	2人
応募資格	①市内に居住、または通勤・通学する満20歳以上の人 ②図書館運営について意見を持つ人、図書館活動を実践している人
内容	①図書館協議会への出席（年3回程度） ②図書館の運営に関して館長の諮問に応じること ③図書館サービスについて館長に意見を述べる
任期	4月1日～平成30年3月31日
応募方法	図書館本館、恵庭分館、島松分館に備え付けの所定の応募用紙に必要事項を記入のうえ、図書館の運営や事業についての意見または考えを800字程度にまとめ、提出
応募期限	3月22日(火) ※郵送の場合は22日(火)必着。窓口の場合は月曜日を除く10時～17時に提出
問合せ・応募先	図書館本館 (〒061-1373恵み野西5-10-2 / ☎37-2181)

### 2 公民館運営審議会委員

募集人数	2人
応募資格	①市内に居住、または通勤・通学する満20歳以上の人 ②家庭教育・青少年教育に意見を持つ人、社会教育活動や公民館活動を実践している人
内容	①会議出席（年2回程度） ②研修会への出席 ③公民館における各種事業の企画・実施についての調査・審議 ④教育委員会からの諮問に対する意見の発表や必要な調査・研究
任期	4月1日～平成30年3月31日
応募方法	社会教育課、島松支所、恵み野・中恵庭出張所、島松公民館に備え付けの応募用紙に必要事項を記入して直接または郵送で提出 ※小論文あり
応募期限	3月22日(火) ※郵送の場合は22日(火)必着。窓口の場合は平日の8時45分～17時15分に提出
問合せ・応募先	島松公民館 (〒061-1353島松本町3-12-20 / ☎36-7503)

### 3 社会教育委員

募集人数	若干名
応募資格	①市内に居住、または通勤・通学する満20歳以上の人 ②家庭教育・青少年教育の向上に意見を持つ人、社会教育活動を実践している人
内容	①会議出席（年8回程度）、研修会への参加（平日の日中に開催） ②社会教育に関する諸計画の立案 ③教育委員会からの諮問に対する意見の発表、これらの職務を行うために必要な研究調査 ④生涯学習基本計画の推進・取り組みに対する評価
任期	4月1日～平成30年3月31日
応募方法	社会教育課、島松支所、恵み野・中恵庭出張所、島松公民館に備え付けの応募用紙に必要事項を記入して直接または郵送で提出 ※小論文あり
応募期限	3月22日(火) ※郵送の場合は22日(火)必着。窓口の場合は平日の8時45分～17時15分に提出
問合せ・応募先	社会教育課 (〒061-1498新町10 / ☎33-3131内線1711)

### 4 スポーツ推進委員

募集人数	若干名
応募資格	①市内に居住、または通勤・通学する満20歳以上の人 ②スポーツに深い関心と理解がある人 ③総合型地域スポーツクラブに関心のある人
内容	①会議出席（年5回程度） ②研修会への出席（年2回程度） ③スポーツ事業などへの協力・支援（年5回程度）
任期	4月1日～平成30年3月31日
応募方法	スポーツ課、総合体育館、島松体育館、駒場体育館、佐伯武道館に備え付けの所定の応募申込書に、必要事項および設問に対するご意見を記入のうえ応募
応募期限	3月22日(火) ※郵送の場合は22日(火)必着。窓口の場合は平日の8時45分～17時15分に提出
問合せ・応募先	スポーツ課 (〒061-1498新町10 / ☎33-3131内線1811)

### 5 スポーツ指導員

募集人数	若干名
応募資格	①市内に居住、または通勤・通学する満20歳以上の人 ②スポーツに深い関心と理解がある人 ③スポーツ指導者などの資格を有して指導実績があり、市民の求めに応じて指導できる人
内容	①会議出席（年2回程度） ②実技指導（求めに応じて） ③スポーツ事業などのへ協力・支援（年5回程度）
任期	4月1日～平成30年3月31日
応募方法	スポーツ課、総合体育館、島松体育館、駒場体育館、佐伯武道館に備え付けの所定の応募申込書に、必要事項および設問に対するご意見を記入のうえ応募
応募期限	3月22日(火) ※郵送の場合は22日(火)必着。窓口の場合は平日の8時45分～17時15分に提出
問合せ・応募先	スポーツ課 (〒061-1498新町10 / ☎33-3131内線1811)

## 市職員募集

問合せ・申込先▶職員課 〒061-1498 恵庭市京町1(☎33-3131内線2221)

採用年月日	職種	採用予定人数	受験資格	第1次試験の内容
平成28年7月1日(予定)	事務職Ⅰ(大卒程度)	7人程度	昭和61年4月2日以降に生まれた人で、学校教育法による大学(短期大学を除く)を卒業もしくは平成28年3月末までに卒業見込みの人または同等と認める人	■筆記試験 ・教養試験 択一式40題120分 または30題90分 ・適性検査など 40分
	事務職Ⅱ(社会人)		昭和51年4月2日以降に生まれた人で、学校教育法による大学卒業程度の学歴を有し、平成28年2月末現在で同一の民間企業などに5年以上(1年以上を継続して就業した期間のみ通算)勤務し、顕著な業績や成果のある人	
	土木技術職(高卒以上)	1人程度	昭和61年4月2日以降に生まれた人で、学校教育法による高校卒業以上の学歴を有する人または同等と認める人で、土木に関する専門課程を修めた人	
	土木技術職(社会人)		昭和51年4月2日以降に生まれた人で、学校教育法による高校卒業以上の学歴を有する人または同等と認める人で、平成28年2月末現在で同一の民間企業などに5年以上(1年以上を継続して就業した期間のみ通算)土木技術に関連する勤務をした経験のある人	

### ■受付期間

3月1日(火)～23日(水)までの平日8時45分～17時15分  
 ※郵送の場合は23日(水)必着

### ■受験資格のない人

①成年被後見人または被保佐人②禁固以上の刑に処せられ、その執行を終わるまでまたは執行を受けることができなくなるまでの人③恵庭市職員として懲戒免職処分を受け、当該処分の日から2年を経過しない人④日本国憲法施行の日以降において、日本国憲法またはその下に成立した政府を暴力で破壊することを主張する政党その他の団体を結成し、またはこれに加入した人

### ■試験日時・会場

●第1次試験(筆記試験)  
 日時▶4月17日(日)9時～、会場▶市民会館  
 ※第2次試験以降は、該当者に別途通知します

### ■受験の手続き

- 必要書類
  - ①職員採用試験受験申込書 ※市ホームページからダウンロードできます。郵送により受験申込書を希望する場合、返信用の封筒(A4サイズの用紙が折らないで入る大きさのもの)に140円切手を貼り、郵便番号、住所、氏名を記入のうえ申込先まで郵送ください。後日、返送します
  - ②土木技術職を受験する人は土木の専門課程に関する履修が証明できる書類
- 受験票の送付  
 受験票が4月11日(月)までに届かない場合は問い合わせください

### ■採用後の待遇

地方公務員法に基づき、恵庭市条例および規則により任用します

## 非常勤・臨時職員募集

問合せ・申込先▶職員課 〒061-1498 恵庭市京町1(☎33-3131内線2221)

職種	賃金	社会保険	雇用保険	市外居住	採用予定人数	勤務内容などの問合せ先
1交通安全児童指導員	2種 時給 1,061円	無	有	可	2人	生活安全課(内線1182)
2家庭児童相談員	1種 月額 155,000円	有	有	可	1人	子ども家庭課(内線1234)
3夜間・休日急病診療所看護師	2種 夜間勤務 日額15,640円 土・日曜日、祝日 日額10,000円	無	無	可	1人	保健センター(☎37-4121)
4就労支援員	1種 月額 151,500円	有	有	可	1人	福祉課(内線1211)
5学童クラブ指導員	1種 月額 143,200円	有	有	可	2人	子ども家庭課(内線1236)

職種	賃金	社会保険	雇用保険	市外居住	採用予定人数	勤務内容などの問合せ先
6児童厚生員	1種 月額 126,300円	有	有	可	2人	子ども家庭課(内線1244)
7児童厚生員	2種 時給 968円	無	無	可	1人	
8子どもクラブ指導員	1種 半日勤務 5,980円 1日勤務 8,550円	有	有	可	1人	
9森林公園管理人	月額 165,300円	有	有	不可	2人	花と緑・観光課(内線2521)
10業務補助員	日額 6,230円	有	有	可	1人	スポーツ課(内線1811)
11保育士(保育園)	日額 8,830円	有	有	可	2人	子育て支援課(内線1237)
12学童クラブ補助員	時給 850円	無	無	可	2人	子ども家庭課(内線1236)

※1～8▶非常勤職員、9～12▶臨時職員  
 ※年齢・資格要件、業務内容、労働時間は問い合わせください

### ■受験資格のない人

①成年被後見人または被保佐人②禁固以上の刑に処せられ、その執行を終わるまで、または執行を受けることができなくなるまでの人③平成28年4月1日現在で満65歳以上の人

### ■試験日時・会場ほか

日時▶職種1～8:3月15日(火)9時30分～(9時受付開始)、職種9～12:3月15日(火)13時30分～(13時受付開始)、会場▶市民会館大会議室、持ち物▶非常勤職員:筆記用具、臨時職員:特になし、試験方法▶非常勤職員:適性試験・面接試験、臨時職員:面接試験

### ■申込期間

3月1日(火)～10日(水)各日8時45分～17時15分  
 ※土・日曜日を除く。郵送の場合は10日(水)必着  
 ※試験当日の申し込みは受け付けません  
 ※申し込みは1人1職種のみ

### ■受験申込時に必要な書類

- ・履歴書(市指定様式/職員課、島松支所、恵み野・中恵庭出張所に備え付けまたは市ホームページからダウンロード)
- ・申込職種を問い合わせのうえ、資格・免許の取得が必要な職種はそれを証明できる書類(写し)、取得見込みの人はそれを証明できる書類(写し)
- ・申込職種を問い合わせのうえ、普通自動車運転免許を必要とする職種は免許証の写し

### ■任用期間

- ・非常勤職員▶4月1日～平成29年3月31日
- ・臨時職員▶4月1日～9月30日

### ■処遇等

- ・通勤手当/有(正職員に準ずる) ・賞与/無

## 恵浄殿の火葬料の改定について

問合せ先／環境課  
(☎33-3131内線1143)

恵浄殿では、老朽化した施設の修繕に関わる工事費用、増加する火葬件数に関わる燃料費などの運営費用へ対応するため、4月1日から使用料を改定させていただきます。今後とも市民の皆さんに安心して利用いただくために必要な改定となりますので、ご理解をお願いします。また、4月から市外の火葬場を利用した場合に助成する制度を開始します。詳しくは問い合わせください。

区分		単位	現行単価	改定単価	
火葬料	市民	大人	1体	無料	14,700円
		小人	1体	無料	9,800円
		胎児	1体	無料	6,800円
	市民以外	身体の一部	kg毎	1,100円	待合室料 6,000円
		大人	1体	18,000円	67,000円
		小人	1体	13,500円	50,000円
胎児		1体	9,000円	33,000円	
	身体の一部	kg毎	1,100円	1,900円	
抱衣炉	kg毎	450円	580円		
動物炉 (ペット などの 小動物)	1kg未満 (H28.4.1から新設)	1体	—	2,900円	
	1kg以上5kg未満 (現行5kg未満)	1体	3,000円	5,800円	
	5kg以上15kg未満	1体	6,000円	9,800円	
	15kg以上	1体	10,000円	14,700円	
	※取骨する場合は、右の金額を加算	1体	2,000円	2,000円	



## 婚かつ個別相談会

参加料無料

婚かつで悩んでいる人やその親を対象に、普段お見合いや恋愛相談をしている仲人が、個別にあなたにあった婚かつスタイルをアドバイスします。

**日時** 3月9日(水)13時～20時 **相談時間** 1人30分  
 3月13日(日)10時～20時 **対象** 独身者および  
 3月14日(月)10時～20時 その親 (市内在住  
 3月19日(土)10時～20時 ・在勤者)  
 3月20日(日)10時～20時 **申込期限** 希望日の  
**会場** 市民会館小会議室 2日前の17時

申し込みは電話、ファクス、メール、ホームページ!

**申込先** (株)ハートセレクション (ウエディングえむ)  
 (☎011-206-7710、FAX011-232-7803、メール  
 info@h-heart.jp、ホームページ http://h-heart.jp/)

問合せ先 企画・広報課 (☎33-3131内線2611)

## 3月のおはなし広場

**対象** 午前開催▶乳幼児、午後開催▶幼児・児童  
**定員** 各回30人

会場	日時	出演
図書館本館	2日(水)11時～	読みきかせの会ばたぼん
	2日(水)15時～	絵本サークルひだまり
	4日(金)14時30分～	おはなしさんの恵夢
	9日(水)11時～	おはなしばんばん
	11日(金)14時30分～	おはなしさんの恵夢
	12日(土)11時～	図書館担当
	16日(水)15時～	わらべうた♪であそぼ
	17日(木)11時～	読み聞かせの会「知恵袋」
	23日(水)11時～	おもちゃばこ
恵庭分館	9日(水)15時～	ストーリーショップ
	16日(水)11時～	読みきかせの会ばたぼん
	24日(水)11時～	絵本サークルひだまり
島松分館	9日(水)15時～	おはなしのぼうけんエルマー
	17日(水)11時～	おもちゃばこ

## 3月の図書館映画会

**時間** 各日14時～  
**会場** 水曜日▶図書館本館視聴覚室、土曜日▶図書館本館会議室  
**定員** 大人▶100人、子ども▶20人

日程	内容
2日(水)	「スクープ 一悪意の不在」
9日(水)	「家で死ぬということ」
12日(土)	アニメ「トムとジェリー 1」
16日(水)	「素晴らしき哉、人生! 上」
23日(水)	「鞍馬天狗 ～龍虎の巻～」
26日(土)	アニメ「トムとジェリー 2」
30日(水)	「素晴らしき哉、人生! 下」

水曜日は一般、土曜日は子どもが対象の映画

## BALLOONおはなし会

市内在住の外国人が原語で絵本の読み聞かせをします。  
**日時** 3月9日(水)16時～16時40分  
**会場** 図書館本館おはなしの部屋

## 図書館

### からのお知らせ

問合せ先 (☎37-2181)

2月に図書館に新しく入った本

バルザック (バルザック)	グレイ(上・下) (E.L.ジェイムズ)	ツンドラモンスター (森 博嗣)	さよなら小沢健一 (樋口 毅宏)	孫と私の小さな歴史 (佐藤 愛子)	兄は沖縄で死んだ (加藤 多一)	バタフライ (平山 瑞穂)	お奉行様のフカ退治 (田中 啓文)	家族はつらいよ (小路 幸也)	俠気 (岡本さとる)	司馬遼太郎の言葉 (朝日新聞出版)	この時代小説がすごい! (この時代小説がすごい)編集部) 2016年版	文芸書	出口汪の「最強!」の書く技術 (出口 汪)	北海道新聞報道写真集2015 (北海道新聞社)	ちりめんと古布でつくる和のお飾り (フティック社)	肉食やせ! (渡辺 信幸)	図解やさしくわかる言語聴覚障害書 (小嶋 知幸)	高齢者と家族のためのQ&A (延命法律事務所)	図解地政学入門 (高橋 洋一)	戦後70年につぼんの記憶 (橋本 五郎)	絶対に明かされない世界の未解決ファイル99 (ダニエル・スミス)	使える哲学 (古田 博司)
---------------	----------------------	------------------	------------------	-------------------	------------------	---------------	-------------------	-----------------	------------	-------------------	-------------------------------------	-----	-----------------------	-------------------------	---------------------------	---------------	--------------------------	-------------------------	-----------------	----------------------	----------------------------------	---------------

暮らしのお知らせ

# 保健センター

からのお知らせ

問合せ・申込先 (☎37-4121)

## 健康づくりはらじらじ相談日

日時 3月28日(月)9時～12時  
会場 保健センター

内容 健診結果の見方、メタボ予防、介護・認知症相談、体重・体脂肪測定、体力測定、食生活・健康相談ほか  
申込方法 事前に電話で申し込み



## 対がん協会がん検診

日程 ①4月21日(木)②5月20日(金)  
受付時間 7時40分～8時5分

集合場所 ①保健センター、市民会館②保健センター、島松公民館

会場 対がん協会検診センター(札幌市) ※バスで送迎。惠庭着13時頃(予定)

対象 市内に住民登録をしていて次の条件を満たす人

○胃・大腸・肺がん結核▼前回の受診からおおむね1年を経過している人  
○子宮・乳がん▼平成27年度に受診していない人 ※隔年で受診可能

検診名	対象	検診料
胃がん	35歳以上の人が胃がん検診はバリウム検査です。大腸がん単独での受診も可能です。	1500円
大腸がん		700円
子宮がん	20歳以上の女性	1600円
乳がん	35歳以上の女性(視触診とマンモグラフィ検査)	1700円
肺がん	35歳以上の人が(単独での受診はできません)	3000円
結核		

※受診日現在、後期高齢者医療制度加入者、および生活保護・市民税非課税世帯の人のがん検診は無料です。申し込み時にお知らせください

定員 各60人

申込開始日時 3月11日(金)8時45分  
※申し込み開始日は電話がつながりにくくなります。保健センター窓口でも受け付けします。ご了承ください

その他 平成28年度より、バス健診では集合場所に職員はつきませんので、バスが来ましたら乗車するようお願いいたします

## 自殺対策強化月間

国では、3月を自殺対策強化月間としています。こころの悩みに気づいたら、1人で悩まず相談ください。

- ・全国こころの健康相談統一ダイヤル(☎0570・064・5556)
- ・よりそいホットライン(☎0120・279・338)
- ・恵庭市保健センター(☎37・4121)
- ・千歳保健所(☎23・3175)



## 広報えにわ2月号「日本脳炎の予防接種が定期接種になります」の訂正について

広報えにわ2月号17ページに掲載した「4月1日から日本脳炎の予防接種が定期接種となります」の内容に変更がありましたので、次のとおりお詫びして訂正いたします。

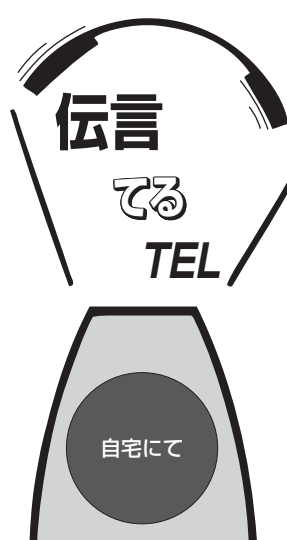
### 訂正箇所～対象者・接種期間(回数)

- (2) 平成19年4月2日～平成21年10月1日に生まれた人(特例措置)
- 過去に接種歴のない人の①中の接種間隔
    - (誤) 3回目・4回目はそれぞれ前回の接種から6日以上
    - (正) 3回目は2回目の接種から6カ月以上、4回目は3回目の接種から6日以上
  - 過去に接種歴のある人の接種間隔
    - (誤) 13歳に達するまでに6日以上の間隔を空けて残りの回数を接種
    - (正) 13歳に達するまでに6日以上(3回目は2回目の接種から6カ月以上)の間隔をあけて残りの回数を接種
- (3) 平成19年4月1日以前に生まれた人で、20歳未満の人(特例措置)
- 過去に接種歴のある人の接種間隔
    - (誤) 6日以上間隔を空けて
    - (正) 6日以上(3回目は2回目の接種から6カ月以上)間隔をあけて

### 追加説明


平成19年4月2日～平成21年10月1日に生まれた人で過去に接種歴のない人のうち、すでに生後90カ月を越えているなど、生後90カ月に達するまでに1回も接種できない人は、9歳に達してから13歳に達するまでに1回目→2回目が6日以上、2回目→3回目が6カ月以上、3回目→4回目が6日以上間隔を空けての接種となります

恵庭のじじ、ばばへ  
いつもあそんでくれてありがとう。  
大阪のじじ、ばばへ  
また北海道にあそびにきてね。




伝言  
てる  
TEL  
自宅にて

北見のじじ、ばばへ  
いつもあそんでくれてありがとう。またあそびにいくな。  
千葉のじいちゃん、ばあちゃんへ  
やさしくしてくれてありがとう。こんどあそびにいくな。



うみる  
**永野海琉くん**  
(6歳)

かいしゅん  
**永野海春くん**  
(恵み野小1年)



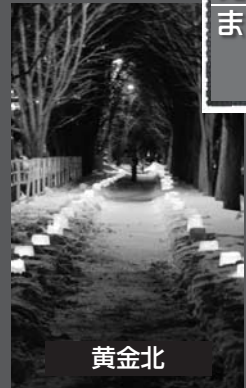
ゆげ ふるか  
**弓削風歌ちゃん**  
(5歳)

ゆげ しんぺい  
**弓削心平くん**  
(2歳)



優しく柔らかな  
明かりがまちを包む

温かく柔らかな明かりが、まちを優しく包み込む…。市民手作りのアイスキャンドルとスノーランタンにともされたろうそく、その数なんと1万5千本。この日、恵庭を訪れた人たちは、幻想的な美しい光の世界に魅了されました。



黄金北

えにわシーニックナイト実行委員会主催で開催されるこのイベントも今年で9回目。今年は2月6日、13日、14日の3日間にわたり、過去最多の18会場で開催されました。キャンドル作りには、市民団体や事業所など29団体に参加。真冬の厳しい寒さの中、会場では、バケツや缶などを使ってキャンドルを作るたくさんの方々の姿がありました。



えにわ  
シーニック  
ナイト 2016

えにわの  
まちが  
と

ドキドキ スキー場で遊ぼう  
ワクワク **スノーフェスタ 2016**

**3月6日(日) 10時～15時** ♥リフト料金も特別割引価格！  
中学生以上 / 1,000円  
小学生以下 / 500円

**恵庭市民スキー場**

※各コーナーの時間など詳しくは問い合わせください。  
また、天候により中止となる場合があります

- ♥第44回恵庭市民スキー大会・第20回スノーボード大会
- ♥第6回自作仮装ダンボールそり滑り
- ♥親子そりカーリング ♥パンゲットスラローム
- ♥スノーヤブサメ ♥ロング滑り台
- ♥スノーラフティング体験コーナー
- ♥空から人が飛んでくるパラグライダー見学
- ♥屋台コーナー (プチファーマーズマーケット、焼き鳥、そばなどおいしいものがたくさん！)



♥問合せ先♥  
**なりたスポーツ**  
(☎ 33-3770)

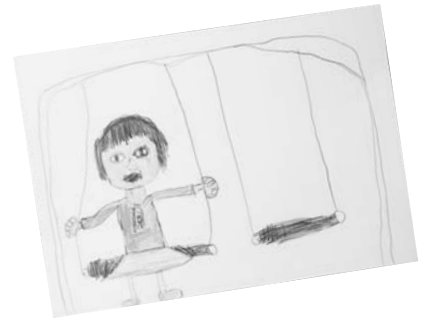
# ちびっこ ギャラリー



「ようちえんで1ばん  
すきなあそび」  
むらや 穂谷 煌くん (6歳)



「ようちえんで1ばん  
すきなあそび」  
かほ 小林 華菜ちゃん (6歳)



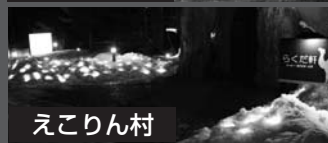
恵庭幼稚園児作品



島松東町 (ひがし公園)



JR島松駅



えこりん村



黄金ふれあいセンター



JR恵庭駅

各会場のろうそくに明かりがともされたのは、日没時間に合わせた17時ごろ。6日は風もなく穏やかで、絶好のコンディション。メイン会場の道と川の駅「花ロードえにわ」には、3千本ものろうそくの光がゆらめいていました。

道と川の



国道 36 号

年々参加者が増え、市内全体へ広がりをみせる「えにわシーニックナイト」の取り組み。実行委員長の久保純一さんは、「10年目となる平成29年には何か記念になるようなことを考えてい」と意気込みを新たにしています。



フレスポ恵み野



市民スキー場

# 絆花

北海道歴史舞台  
中山久蔵翁物語

3月13日@ 市民会館大ホール

昼の部/開場12時、開演13時 夜の部/開場17時、開演18時  
前売り券2,000円、当日券2,500円

前売り券発売所▶ たけやま書店・うおはん・中岡写真館・なりたスポーツ・リスボン・矢野書店・とうふ家豆てっぼう・FM e-niwa

問合せ先 一般社団法人未来工房/小野 (☎ 090-7644-4114)

チーム絆花(はんか)の結成は平成23年。一般社団法人恵庭青年会議所が創立40周年記念事業として「子どもが変われば、大人が変わる。大人が変われば、地域が変わる。」の想いのもと呼びかけたのがはじまりです。

メンバーは市内外の小・中・高校生23人。「寒地稲作の父」と称される恵庭ゆかりの中山久蔵をテーマに、日々、芝居と踊りの練習に励んでいます。

結成から5年を経て、新たな一歩を踏み出す絆花が、感動の夢舞台を再び創り上げます!





▶▶▶ 広報誌への掲載締め切りは前月7日。土・日曜日・祝日の場合はその翌日。

**参加ください**  
**子育て支援のご案内**

**日**3月12日(土)10時～11時30分 / **所**いくみ会館(黄金北3-12-8) / **内**ワークシヨップ「誕生学」 / **講**渋谷容子さん(誕生学アドバイザー) / **対**未就園児とその保護者 / **定**20組 / **料**無料 / **限**3月8日(火) / **他**3歳以上の子どもは事前申し込みで託児可 / **問**・**申**認定こども園幼稚園含えるむ(☎33-0010)

**世界の民族舞踊をやさしい曲から踊ります**  
**恵み野フォークダンスサークル 初心者無料講習会**

**日**3月12日(土)、26日(土)、4月9日(土)、16日(土)、5月14日(土)、28日(土)各日13時～15時 / **所**恵み野会館 / **料**無料 / **持**上靴、動きやすい服装、タオル / **問**佐渡(☎36-3485)

**開発力や柔軟性が身に付く体づくりを目指します**  
**北海道新体操クラブ恵庭 男子新体操無料体験会**

当日は全国大会の優勝メンバーを含む団体演技の披露も予定しています。  
**日**3月13日(日)10時～11時 / **所**恵庭南高校第2体育館 / **対**新小学1～3年生の男子 / **問**田口(☎080-6065-1743)

**一緒に学んでおいしい野菜を作ませんか**  
**恵庭野菜栽培研究会 野菜栽培セミナー**

日程	内容
第3回 3月13日(日)	野菜の病害虫 講師▶秋田孝志さん(元北見農業試験場)
第4回 3月21日(月)	トマト、タマネギなどの栽培法 講師▶中野雅章さん(前花・野菜技術センター)
第5回 3月27日(日)	枝豆、馬鈴薯などの栽培法 講師▶吉良賢二さん(元北見農業試験場)
第6回 4月3日(日)	やさしい野菜栽培 講師▶野村信史さん(元中央農業試験場)
第7回 4月9日(土)	野菜の連作障害と対策 講師▶成田保三郎さん(元中央農業試験場)

**日**各回9時15分～11時45分 / **所**第3・4・5回▶恵み野会館、第6・7回▶島松公民館 / **料**各回300円 / **問**野村(☎37-3405)

**健康について学ぼう**  
**市民が創る健康塾**

**日**3月13日(日)14時～ / **所**恵み野会館 / **内**講演「高齢者向け住宅の種類と選ぶ際のチェックポイント」 / **講**畑山律子さん(NPO法人シーズネットあんし

ん住まいサッポロ) / **料**500円(高校生以下無料) / **問**本多(☎37-2728)

**恵庭の子ども体力向上プロジェクト**  
**幼児・小学1年生 運動遊び教室**

遊びを取り入れた運動で楽しく体力アップ!  
**日**3月13日(日)10時～11時30分 / **所**島松体育館 / **対**年少～小学1年生で初めて参加する人 / **定**50人 / **料**無料 / **持**運動靴、タオル、飲み物、保護者の上靴、動きやすい服装 / **問**・**申**実行委員会事務局(☎090-2815-8899、genki\_eniwa@yahoo.co.jp) ※申し込みはメールのみ

**えにわ楽々歩こう会**  
**えにわ楽々ウォーキング**

**日**3月14日(月)集合9時30分 / **所**J R 恵み野駅東口(集合場所) / **内**J R 恵み野駅東口～恵み野小学校～恵み野旭小学校～めぐみの森公園～団地環状通～J R 恵み野駅東口(約5.0km) / **料**200円(保険料含む) / **持**飲み物、タオル、防寒着 / **問**松尾(☎36-7877)

**一緒に考えてみませんか**  
**不登校などの子供と共に歩む会「未来の会」**

**日**3月14日(月)18時30分～21時、25日(金)10時～14時 / **所**福祉会館(末広町124) / **内**思いを出し合い、一緒に考え、学びあう親の会 / **料**300円 / **問**近藤(☎33-4663)

**えにわ若草らしの会主催**  
**お手玉作りを楽しむ会**

**日**3月15日(火)10時～12時 / **所**大町会館 / **内**お手玉や小物の作成 / **料**無料 / **持**裁縫道具 / **問**・**申**尾崎(☎090-2812-7601)



**毎月第3土曜日開催。平日働くママ&パパ大歓迎!**  
**ベビーマッサージサロン**

**日**3月19日(土)10時30分～11時30分 / **所**黄金ふれあいセンター / **内**わらべうたを歌いながらベビーマッサージ / **対**生後2カ月からの赤ちゃんとママ・パパ / **料**1,000円 / **他**詳しくは問い合わせください / **問**・**申**林(☎090-5433-9176)

**【譲ります】**  
 3月7日(月)～10日(休)の各日9時～17時の間に電話で申し込み

※土・日曜日は受け付けていません。応募多数の場合は市が抽選を行い決定

- ①電気コタツ ②五月人形 ③クリスマスツリー(高さ90cm) ④ミキサー(サンヨー製) ⑤MDコンボ(ケンウッド製)
- ⑥犬用ケージ(置き型) ⑦犬用ケージ(持ち運び型) ⑧レッグウイング(健康器具) ⑨学習机 ⑩コーヒーメーカー
- ⑪ガステーブル(プロパン用・2口) ⑫男子用自転車(16インチ) ⑬ホットカーペット(2畳用) ⑭油絵用木枠 ⑮女性用ゴルフセット ⑯姿見(幅40cm×高さ118cm) ⑰ひな人形(7段飾り)

**【譲ってください】**  
 申し込みは、随時受け付け中

- 電動ミシン ■恵庭北高校男子制服上下(170～175A) ■電子レンジ ■恵庭北高校女子制服(160) ■恵明中男子制服上下(170A) ■フィギュアスケート(18cmと20cm) ■白と杵 ■スピードスケート(23cm) ■スピードスケート(24cm) ■自転車(26インチ) ■編み機(波糸用)

問合せ先 廃棄物管理課(☎33-3131内線1133)

**各種スポーツ教室&イベント**  
 ※会場は全て総合体育館です

**Jr バドミントン教室(前期)**

**日**4月6日～9月28日までの5月4日を除く毎週水曜日16時15分～18時 / **講**武田百合さん、恵庭バドミントン協会 / **対**市内の小学4～6年生 / **定**20人 / **料**6カ月12,000円(保険料含む) / **問**運動のできる服装、タオル、飲み物、上靴、ラケット / **日**3月4日(金)～11日(金)に総合体育館窓口で直接または電話で申し込み。参加料は教室初日に徴収。定員を超えた場合、3月18日(金)19時から総合体育館で抽選会を開催しますので、保護者は必ず参加ください。抽選の有無は3月15日(火)以降に体育協会ホームページで確認するか問い合わせください

**二の腕スッキリ美ボディ教室**

**日**4月7日～6月30日までの5月5日を除く毎週木曜日10時～11時(全12回) / **講**作田文子さん(日本コアコンディショニング協会マスタートレーナー) / **定**20人 / **料**全12回6,000円(保険料含む) / **問**運動のできる服装、タオル、飲み物、上靴 / **日**3月8日(火)～25日(金)に総合体育館窓口で直接または電話で申し込み。参加料は教室初日に徴収

問合せ・申込先 / NPO法人 恵庭市体育協会  
 ※平日9時～17時  
 (☎21-9900、☎32-2263、  
 メールinfo@eniwa-taikyo.com)

▶▶▶ タウン情報の記事は左から右へ流れています。



## アイコンの見方

日日時 所会場 内内容 講師 対対象 定定員 料料金  
持持ち物 限申込期限 他その他 問問合せ先 申申込先

タウン情報の記事は左から右へ流れています。▶▶▶▶▶

広報誌の掲載について▶▶▶▶▶

### 行事

▼ 素敵な展示と楽しいイベントを企画しています

#### ミニギャラリー&イベント

所は全ておうちカフェメイミーズ  
(上山口580-2)です。

①ストロベリーカンパニー カラーセラピー&ガラスアート展

日3月1日(火)～31日(休)各日11時～17時  
(水曜日を除く。平日は最終入場16時)

②春は香りでリフレッシュ! アロマ体験

日3月12日(土)13時30分～14時30分/内  
精油をブレンドして好みのルームスプレーを作る/講青山明恵さん(アロマアドバイザー)/定6人/料700円

③まちじゅう図書館プレゼンツピリオバトル

日3月12日(土)11時～12時30分/講水野みどりさん/定12人/料400円

④カラーボトルによるカラーセラピー  
日3月15日(火)11時～14時(所要時間20分)/料500円

問・申①②③④いずれも三浦(☎39-4233)

2016国際女性デー恵庭集会

映画上映「物置のピアノ」

震災後の福島で生きる、ひとりの少女の物語を上映します。

日3月5日(土)開場13時、開演13時30分/  
所恵み野会館/料500円/問樋口(☎33-2076)

美しい姿勢と体の不調の関係について学びます

日本姿勢科学学会 健康講座

日3月5日(土)14時～15時30分/所市民会館小会議室/定10人/料無料/問・申上村(☎090-2239-9795)

行政書士・司法書士による無料相談です

よろず相談会

日3月6日(日)14時～17時/所恵み野会館/内遺言、相続、成年後見ほか民事法律相談/料無料/他相談員▶橋爪範行さん(行政書士)、松本史典さん(行政書士)、道下淳一さん(司法書士)/問松本(☎33-1610)

恵庭カワセミの会主催震災復興支援チャリティイベント

インドア・バードウォッチング

日3月6日(日)/所黄金ふれあいセンター

時間	内容
10時～11時	講演「カワセミに魅せられて」 講師▶上戸鉄雄さん(自然写真家)
9時～17時	バードウォッチング体験・写真展
11時～12時	交流会

料無料(交流会参加者は1,000円)/他  
会場からJR恵庭駅までの送迎あり。  
詳しくは問い合わせください/問前田  
(☎090-1306-6357)

ロートス・ムジックコンサート2016

西野美穂ピアノリサイタル

日3月8日(火)開場18時、開演18時30分/  
所夢創館/内演目▶J.S.バッハ「パルティータ 第2番」、おはなし(朗読)  
▶宮沢賢治「雪渡り」など/料大人2,000円、学生(小学生以上)1,000円/他チケット販売所▶夢創館、えにわ市民プラザ・アイル、生活雑貨てぶくろ、オフィス上森/問上森(☎33-6908)

参加しませんか

発達障がい児「親の会」

日3月9日(水)10時～12時/所福祉会館(末広町124)/内発達障がい児を持つ保護者/問田中(☎34-3919)

美しい作品をご覧ください

絵手紙 和の会 作品展示会

日3月9日(水)～20日(日)各日開館▶10時、閉館▶火・金曜日は18時、水・木曜日は20時、土・日曜日は17時(最終日は16時まで、月曜日は休館日)/所図書館本館/問平井(☎36-8057)



## イベント情報

■会場は3月8日(火)開催のワークショップを除き、すべて「えにわ市民プラザ・アイル」です  
■10時～16時(11月1日～3月31日) ※日曜日・祝日は休館

■問合せ・申込先 NPO法人えにわ市民プラザ・アイル(☎39-3355)

※「いきいき百歳体操」を不定期に実施しています  
※3月1日(火)からアイル会員登録を開始します

パッチワーク4人展「たまたま箱」  
～円熟した味わい豊かな作品に思い出を重ねて～  
日3月7日(月)～12日(土)/内和布バッグ・タペストリー・ベッドカバーなど

アイルおもてなし相談会

日3月8日(火)10時30分～12時、13時30分～15時/内事業利用についての説明、有償ボランティア活動についての相談

ワークショップ「整理収納のきほん」

日3月8日(火)10時～11時30分(受付9時45分～)/所黄金ふれあいセンター/講福田淳子さん(整理収納アドバイザー1級)/定10人/料1,000円

池田玲子先生のコミュニティーレストラン

日3月14日(月)午前の部▶10時15分～、午後の部▶13時～/内蒸しキャベツとささみのゴマだれ、海鮮チヂミ、揚げ鶏のネギソースかけ/定各回15人/料各回700円/持エプロン、三角巾、布巾、ポリ袋、マイ箸

「自分の本」について考えてみる「時間」

日3月15日(火)、22日(火)各日10時～14時/内自らの記憶や体験を書き残す「本づくり」の手伝い/講泉正人さん/定若干名/料各日500円/持筆記用具

わくわくランチデー

日3月15日(火)12時～13時/内手作り弁当などを持ち寄ってのランチ/料無料※ワンコイン・ランチは500円(限定10食・要予約)

アイル無料相談会

日3月15日(火)、22日(火)各日10時～14時/内生前にきちんと整理しておきたいこと、困っていることなど/講泉正人さん(行政書士)/定若干名/料無料/他要予約

タロットセラピー

日3月19日(土)10時30分～15時/内タロットカードで心の迷いを解き放してませんか/講山田小百合さん/定5人/料1,000円(30分)/他要予約

アイル名画サロン

恵庭キネマ塾例会「キネマ夜」  
日3月26日(土)18時～20時/内「父と暮らせば(2004年)」の鑑賞/講近藤春夫さん/定25人/料無料

▶▶▶ 広報誌への掲載締め切りは前月7日。土・日曜日・祝日の場合はその翌日。

**日**YOSAKOIソーラン祭り▶6月11日(土)、12日(日)のいずれか1日/**所**札幌市中央区(大通公園周辺)/**内**YOSAKOIソーラン祭りにおける演舞の審査/**他**①YOSAKOIソーラン祭り公式ホームページから申し込み②申込先から応募用紙を取り寄せ、郵送・ファクスで申し込み/**問**・**申**YOSAKOIソーラン祭り実行委員会(〒060-0001札幌市中央区北1西2北海道経済センター4階/☎011-231-4351/☎011-233-4351/メールshinsa@yosakoi-soran.jp)

**2018年「全道フットバスの集い in 恵庭」に向けて  
 えにわフットバス愛好会 会員募集**

定期総会と事業説明会を開催します。どなたでも参加できますので、関心のある人はぜひお越しください。

**日**3月26日(土)13時30分~/**所**市民会館視聴覚室/**料**年会費1,000円/**限**3月21日(月)/**問**・**申**前田(☎090-9529-4829)

**20代から40代まで幅広い年齢のメンバーと一緒に  
 フットサルチーム「セレンチェ」 会員募集**

**日**毎週金曜日19時~21時/**所**市内中学校体育館/**料**各回100円/**問**・**申**古場(☎090-6262-8040、メールk.5016.k@ezweb.ne.jp)

**一緒に楽しみませんか  
 気功体操の会 会員募集**

**日**毎月第2・4月曜日10時~11時30分/**所**市民会館第2会議室/**対**50歳以上/**料**月額500円/**持**運動靴、タオル、飲み物/**問**齊藤(☎32-5836)、五十嵐(☎33-2866)

**貸し出します  
 家庭菜園用地**

**所**寺田牧場(恵南28)/**内**区画▶1区画100㎡、募集数▶50区画/**料**1区画9,000円/**限**4月15日(金)/**他**完熟たい肥を無料提供。シカ対策あり/**問**・**申**寺田(☎32-4332)

**安心・安全な野菜を作りましょう  
 えにわ市民農園**

**所**恵南37/**内**区画▶1区画100㎡/**料**1区画10,000円(半区画より貸し出し可)/**他**開園は5月3日(火)/**問**・**申**鍋島(☎33-4803)

**そば打ちを楽しみませんか  
 恵庭川沿そば道場 会員募集**

一人ですべ打ちができるまで、マンツーマンで丁寧に指導します。  
**日**毎月第4日曜日9時~(変更の場合あり)/**所**川沿町内会館(美咲野5-3-1)/**料**入会金1,000円、年会費1,000円、例会費500円(粉代は実費個人負担)/**持**エプロン、タオル2枚、頭巾、上靴、持ち帰り用の容器/**問**・**申**仁岸(☎36-4640)

**60代中心の健康的な社交ダンス初級サークルです  
 ホップ・ステップ大曲 会員募集**

**日**毎週火曜日19時~20時30分/**所**夢ブラザ(北広島市大曲370-2)/**料**入会金▶1,000円、会費▶月額3,000円/**問**伊藤(☎011-373-1423)

**いつでも見学できます。お気軽にお越しください  
 和道流空手道連盟恵庭支部 会員募集**

**日**毎週火・木曜日18時30分~21時/**所**総合体育館/**対**どなたでも/**料**月額3,000円/**問**西村(☎090-8279-5926)

**囲碁を覚えて世界の人と対話しよう  
 恵庭ひかるの碁クラブ 会員募集**

**日**毎週土曜日10時~11時30分/**所**恵み野会館/**対**碁碁に興味のある人。初心者



**ファイターズ公式戦にご招待！  
 恵庭市民応援デー**

(c)H.N.F.

北海道日本ハムファイターズでは、4月27日(水)18時から札幌ドームで行う東北楽天イーグルス戦のC指定席に、市内にお住まいの人200組400人をご招待します。

**申込方法** 球団Web(パソコン) <http://www.fighters.co.jp/kansen>にアクセスし、申込フォームに所定事項を入力

球団Web(携帯電話) 右のQRコードからアクセスし、申込フォームに所定事項を入力



**申込期間** 3月1日(火)~4月5日(火)

**その他** 当選者で上位席種(S・A指定など)を希望される場合は、試合当日にチケット引換場所にて座席変更を受け付けます(有料、席数限定あり)。応募いただいた個人情報、(株)北海道日本ハムファイターズが適切に管理し、本件を含むチケット関連のダイレクトメール・アンケートなどによる案内以外には利用しません

**問合せ先** 北海道日本ハムファイターズ お客様センター(☎011-857-3939)

者大歓迎/**料**2カ月500円/**問**小山(☎37-1082)

**恵庭ニュージージーランド協会  
 ボランティアホストファミリー募集**

姉妹都市ティマル市(ニュージージーランド)からの高校生を受け入れていただける家庭を募集します。

**日**7月4日(月)~23日(土)/**他**学生は、平日は恵庭南高校・恵庭北高校に通学します。詳しくは問い合わせください/**問**・**申**恵庭ニュージージーランド協会事務局(☎34-1111)

**楽しい社交ダンスサークルです。初心者・見学歓迎  
 島松ダンス愛好会 会員募集**

**日**毎週木曜日18時30分~21時30分/**所**島松公民館/**料**入会金▶1,000円、会費▶月額2,000円/**問**・**申**丸山(☎36-8905)、示村(☎32-0035)

**音楽に合わせて歩くだけ。2時間6千歩の有酸素運動  
 スクエアダンス無料講習会**

**日**3・4月の毎週月曜日10時~12時/**所**桜町会館/**対**どなたでも/**持**上靴/**他**3月13日(日)10時から市民会館中ホールでダンスパーティーを開催します。ぜひ見学にお越しください/**問**石原(☎36-3671)

**ク・ウ・ツ・情・報  
 掲載方法が変わります**

市民の自主的活動や会員募集などをお知らせする「タウン情報」の広報えにわへの掲載は、平成28年4月号をもって終了します。今後は、市民活動の支援や活動拠点である市民活動センターが「市民活動センター情報」として団体が行うイベントや会員募集などの情報を発信します。これまでと同様の掲載基準で運用しますが、担当は市民活動推進課となります。

掲載依頼方法などの詳細は、決まり次第広報えにわや市ホームページでお知らせします。

◆問合せ先◆

企画・広報課(☎33-3131内線2361)  
 市民活動推進課(☎34-7000)

## アイコンの見方

日日時 所会場 内内容 講講師 対対象 定定員 料料金  
持持ち物 限申込期限 他その他 問問合せ先 申申込先

タウン情報の記事は左から右へ流れています。▶▶▶▶▶

広報誌の掲載について▶▶▶▶▶

## 行事

### ▼ 国際ソロプチミスト恵庭主催 女性のための講演会

#### 講演「もっと知りたい乳がんのこと」

日3月19日(土)15時～16時30分 / 所市民会館中ホール / 講岡安健至さん(医療法人社団ひこばえの会副理事長) / 料無料 / 問長谷 (☎090-5224-0060)

### 恵庭オーキッド倶楽部主催

#### 春の「花ロードえにわ」 洋らんフェスタ

日3月19日(土)～21日(月)各日10時～16時 / 所道と川の駅「花ロードえにわ」 / 内洋らん展示、育成相談、植え替え実践など / 料無料 / 問小林 (☎090-1383-3267)

### 事前に申し込みが必要です

#### 弁護士による無料法律相談

日3月19日(土)13時～16時 / 所市民会館市民相談室 / 内借金問題全般、交通事故、離婚、養育費、遺言、相続、成年後見、労働問題 / 他相談員▶吉原美智世さん(弁護士) / 問・申吉原法律事務所 (☎011-622-7963)

### 2015協同集会 in 恵庭

#### 「困ったときはお互いさま つなげよう地域の輪」

地域づくりを一緒に考えてみませんか。

日3月20日(日)13時30分～16時 / 所柏陽憩の家 / 内実践発表、パネルディスカッション / 料無料 / 問NPO法人ワークーズコープ (☎29-6031)

### マーチングバンド「アンビシャス」結成20周年記念演奏会

#### 恵庭北高校吹奏楽部 第28回定期演奏会

日3月20日(日)開場13時、開演13時30分 / 所市民会館大ホール / 内曲目「マードックからの最後の手紙」「スターウォーズコンサートセレクション」など / 料500円 / 他入場券は3月1日(火)から市民会館で販売 / 問田初 (☎36-8111)

### ふるさと公園フラワー・グリーンプロジェクト(仮)

#### メディカルハーブ講座

日3月26日(土)10時～12時 / 所ティーズガーデン(サンガーデン内) / 内ハーブでチンキ(アルコール漬け)を作ってみよう / 定20人 / 料500円 / 限3月18日(金)17時 / 問・申恵庭まちづくり協同組合 (☎29-4836)

### 「えにわ」をテーマに油彩・水彩・版画などで表現した作品を展示

#### 恵庭美術協会 企画展

日3月24日(木)～27日(日)各日10時～18時(最終日は17時まで) / 所夢創館 / 料無料 / 問本郷 (☎37-3820)

### ランチをしながら、自分の好きな本を紹介しよう

#### まちじゅう図書館 移動ランチ会 vol.6

日3月26日(土)11時20分～13時30分 / 所らくだ軒(えこりん村内) / 定4～8人 / 料1,000円(昼食代) / 持自分の好きな本1冊 / 問・申上森 (☎33-6908)

### 地域FM放送e-niwa(いーにわ)主催

#### ラジオ子育てシンポジウム

日3月26日(土)13時～16時 / 所黄金ふれあいセンター / 内基調講演、グループディスカッション / 講金子耕式さん(ファミリーフォーラムジャパン) / 料無料 / 問いーにわ (☎37-7778)

### オーボエ奏者の岡本千里さんもゲスト演奏します

#### 北広島高校吹奏楽部 第28回定期演奏会

日3月26日(土)開場17時、開演17時30分 / 所北広島市芸術文化ホール(北広島市中央6-2-1) / 内演目▶第1部「フラッシングウィングス」ほか、第2部「宇宙戦艦ヤマト2199」ほか / 料500円 / 他チケット販売所▶北広島市芸術文化ホール / 問山崎 (☎050-5879-0276)

### 恵み野北町内会ネットワーク夢主催

#### 第45回シネマサロン

日3月26日(土)13時～ / 所恵み野北会館 / 内「恐怖の報酬(1952年・フランス)」の鑑賞 / 料無料 / 問山田 (☎36-3158)

### 作家さん15人の力作が揃っています

#### 手作りのなかま展

日3月26日(土)、27日(日)各日10時～16時 / 所黄金ふれあいセンター / 内雑貨、手作り小物などの展示 / 問米田 (☎33-6808)

### 春の陽気に誘われて、詩の朗読を楽しみませんか

#### 恵庭市民文芸の会主催 第9回春萌え朗読の会

日3月27日(日)14時～15時30分 / 所図書館本館 / 内自作の詩や定評ある詩人の作品の朗読 / 定60人 / 料無料 / 他詩の朗読をしたい人は作品名を添えて申し

込み。鑑賞のみは申し込み不要 / 限3月17日(休) / 問・申国府田 (☎36-7002)

### 日本棋院恵庭支部主催

#### 市民囲碁大会

日3月27日(日)12時～ / 所碁席えにわ(本町142) / 料1,000円 / 問小崎 (☎33-5283)

### 冬の運動不足解消と新学期に向けて準備しよう

#### わくわくキッズ体育「跳び箱」一日教室

日3月29日(火)①10時～11時②11時30分～12時30分 / 所総合体育館 / 対①新小中～年長②新小学1～3年生 / 定①15人②20人 / 料各回500円 / 問・申遠藤 (☎090-2815-8899)

### 若草・さくらダンス愛好会主催

#### 市民親睦ダンスパーティー

日4月9日(土)13時～16時 / 所市民会館中ホール / 料1,000円 / 問藤田 (☎090-5077-1049)、喜多 (☎090-4876-0993)

### 恵庭卓球協会主催

#### 平成28年度 春季市民卓球大会

日4月17日(日)開場8時、開会式9時 / 所総合体育館 / 内個人戦(シングルスおよびダブルス) / 対市民または市内に通勤・通学している小学生以上 / 料100円～1,200円(種目によって異なります。詳しくは問い合わせください) / 限4月4日(月) / 問・申一般▶沼田 (☎090-9511-1186)、小・中学生▶福岡 (☎37-0331、メール chitoseetti\_eniwa@yahoo.co.jp)

## 募集

いつでも参加できます。お気軽にお越しください

### ZUMBA・ピラティス&ヨガサークル 会員募集

日毎週木曜日①ZUMBA▶19時～19時50分②ピラティス&ヨガ▶20時～20時50分 / 所①②いずれも黄金ふれあいセンター / 料各400円、①②合わせて500円 / 持飲み物、タオル、①は上靴、②はヨガマット / 問東 (☎090-7647-8504)

この機会に審査員としてお祭りに参加してみませんか

### YOSAKOIソーラン祭り 市民審査員募集

6月に開催されるYOSAKOIソーラン祭りにおいて、道内各地から「市民審査員」を公募します。

[平成28年1月末現在] ( )は対前月比

人の動き	人口	69,048	(- 25)
	男	33,625	(- 4)
	女	35,423	(- 21)
	世帯	31,815	(+ 18)

●編集・発行／恵庭市役所企画振興部企画・広報課

☎061-1498 北海道恵庭市京町1番地  
 ☎0123-33-3131 (内線2361) ☎0123-33-3102  
 ホームページ <http://www.city.eniwa.hokkaido.jp>  
 Eメール [kikakukouhou@city.eniwa.hokkaido.jp](mailto:kikakukouhou@city.eniwa.hokkaido.jp)

●印刷／(株)清光舎水野印刷

携帯サイト



広報えにわ  
2016.3  
通巻764号

# 恵庭日記



2月12日～14日に道と川の駅「花ロードえにわ」で開催された「第9回冬景色と洋らん展示会」。恵庭オーキッド倶楽部の会員23人が育成したカトレアやパフィオ、コチョウランなど、色とりどりの洋らん約100鉢が窓際にずらりと並びました。そして窓ガラスの向こうには、真っ白な雪景色が。真冬の雪景色を背景に鑑賞する洋らんは、訪れた人に安らぎを与えてくれたことでしょう。

## Kawasemi Photo Letter



2/8 総合計画 × 総合戦略シンポジウム



2/20 家庭教育セミナー「親っていいな！」



2/20 第33回えにわ雪んこまつり



2/21 第28回恵庭クロスカントリースキー大会

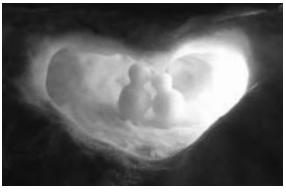
### 編集後記

■物忘れが激しくなり、言葉が咄嗟に出てこなくなる「不健康脳」の若者が多い！ そんな話題を見かけた。毎日仕事で刺激を受けている自分の脳が大丈夫だな！ …ところで編集後記に何を書こうとしていたんだっけ？ (宏)

■もう3月号。外を見ればまだ雪が残っているけど、気持ちはすっかり春！ 春になると新しいことを始めたくになります。今年は和菓子作りに挑戦したいな。まずは桃の節句に向けて、桜餅を作ることから始めようと思います！ (紗)

■冬のイベントもおおむね天候に恵まれ、順調に開催。寒さの中にも、会場はそれぞれ市民の笑顔で満ち溢れていました。表紙の可愛いお子さんにも、快く撮影にご協力いただきました。寒い中、ありがとうございました！ (剛)

### 表紙専話



表紙は、2月13日に行われた「恵み野商店街キャンドルナイト2016」での一枚。この日はバレンタインデーの前日。ハートを形どったキャンドルや、仲むつまじい雪だるまの姿もありました。気になる雪だるまの恋の行方は…♥

#### ●各種案内

防災行政無線 ☎35-4664 消防火災 ☎33-3191  
 (防災行政無線の放送内容は市ホームページからご覧になれます)

#### ●市内の主な施設

市役所	京町1	☎33-3131
島松支所	島松仲町2-5-1	☎36-8324
恵み野出張所	恵み野北3-1-1	☎36-8200
中恵庭出張所	中央381	☎33-3681
消防本部	有明町2-4-14	☎33-5191
市民会館	新町10	☎33-3171
島松公民館	島松本町3-12-20	☎36-7503
総合体育館	黄金中央5-199-2	☎32-2261
図書館(本館)	恵み野西5-10-2	☎37-2181
郷土資料館	南島松157-2	☎37-1288
保健センター	南島松828-3	☎37-4121
児童館	福住町3-12-5	☎32-2559
青少年研修センター	駒場町3-3-16	☎33-2766
黄金ふれあいセンター	黄金南5-11-1	☎32-2081
夢創館	島松仲町1-2-20	☎36-6050

### メール配信サービスを行っています



市では、携帯電話やパソコンのメールアドレスを登録していただいた人に、電子メールで情報をお知らせする「メール配信サービス」を行っています。  
 配信を希望される人は、市ホームページのメール配信サービスより、「パソコン・携帯電話からの登録申込み」の新規登録、または配信サービス項目の追加登録をお願いします(登録料は無料です)。

#### 【随時配信】

- 防災情報
- 不審者情報
- 緊急情報
- 未帰宅者情報

#### 【月2回程度配信】

- 恵庭市イベント情報



問合せ先  
 総務部 総務課  
 (☎33-3131 内線2213)



暮らしのお知らせをe-niwaで！  
 コミュニティ放送局「e-niwa」では、番組内で「暮らしのお知らせ」を放送しています。(周波数77.8MHz)

周波数  
**77.8MHz**

とじて、保存して、安心。