

# 恵庭ふるさと公園実施設計

## 実施設計説明書

平成 30 年度

恵 庭 市

---

## 実施設計策定にあたり

恵庭中心市街地に位置する「恵庭ふるさと公園」は、地区公園として災害時の避難空間の形成や防災性の向上、レクリエーションや自然とのふれあいの場の創出、潤いのある都市景観の形成など多様な機能や役割を担っており、市民に長く親しまれてきました。

一方、1992年（平成4年）の供用開始から26年が経過し、施設が老朽化したことに加え、樹木が大きく成長したことによる数々の問題が指摘され、さらに周辺環境や社会状況の変化により、地元住民や利用者が公園に求める機能や内容も大きく変化してきました。

今後は、開設当初から年月を経たことによる落ち着いた公園の良さを活かしつつ、さらに利用者がレクリエーションやみどりとのふれあいの場、様々な市民活動の場として新たな公園像を検討することが必要となっています。

また、関連計画として恵庭市では、平成29年に「恵庭市公共施設花づくり基本指針整備・運営計画」を策定し、本公園も同指針における花の観光拠点の1つとして位置付けられました。

このような背景を踏まえ、平成29年に地域の緑のシンボルである公園の魅力を再認識し、安全で快適な公園環境整備と改善、また豊かで潤いのある生活と都市環境の形成を図ることを目的として、「恵庭ふるさと公園再整備基本計画」が策定され、市民参加によるワークショップを4回開催し、再整備に向けた基本方針や、今後の管理・運営についての話し合いが進められてきました。

本実施設計の策定にあたっては、新たに4回のワークショップを開催し、基本計画で整理した基本理念や基本方針、またこれらを具現化するための整備方針を踏まえつつ、より具体的な施設整備の内容や規模における合意形成、将来的な市民協働型の管理・運営に向けた話し合いを行い、実施設計としてとりまとめました。

## 恵庭ふるさと公園実施設計の策定フロー

平成  
29  
年度

### 基本計画の策定

- ・ 基本方針の設定、整備方針の設定
- ・ 利活用方法の整理
- ・ 市民協働による管理・運営の検討
- ・ 基本計画図の作成
- ・ 概算工事費の算出
- ・ 基本計画説明書の作成
- ・ ワークショップ報告書の作成

### 市民参加によるワークショップの開催

#### 第1回ワークショップ

- ・ 事業概要、WS目的の把握
- ・ 現状の問題点や課題の共有  
(現地フィールドワーク)

#### 第2回ワークショップ

- ・ 再整備、利活用におけるキーワードの共有
- ・ ゾーン毎のイメージの共有

#### 第3回ワークショップ

- ・ 再整備、利活用における具体内容の掘下げ
- ・ ゾーン毎の規模、導入施設イメージの共有

#### 第4回ワークショップ

- ・ 再整備における基本方針と計画案の共有
- ・ 市民協働型の管理・運営について検討

平成  
30  
年度

### 実施設計の策定

- ・ 現地細部測量の実施
- ・ 与条件の確認及び調査
- ・ 実施設計の検討
- ・ 実施設計図の作成
- ・ 数量計算書
- ・ 工事費算出
- ・ 実施設計説明書の作成
- ・ ワークショップ報告書の作成

### 市民参加によるワークショップの開催

#### 第5回ワークショップ

- ・ 既存樹木の整理内容の確認
- ・ みどりに関するテーマにおけるイメージの共有1(現地フィールドワーク)

#### 第6回ワークショップ

- ・ みどりに関するテーマにおけるイメージの共有2

#### 第7回ワークショップ

- ・ 導入する施設内容における共有

#### 第8回ワークショップ

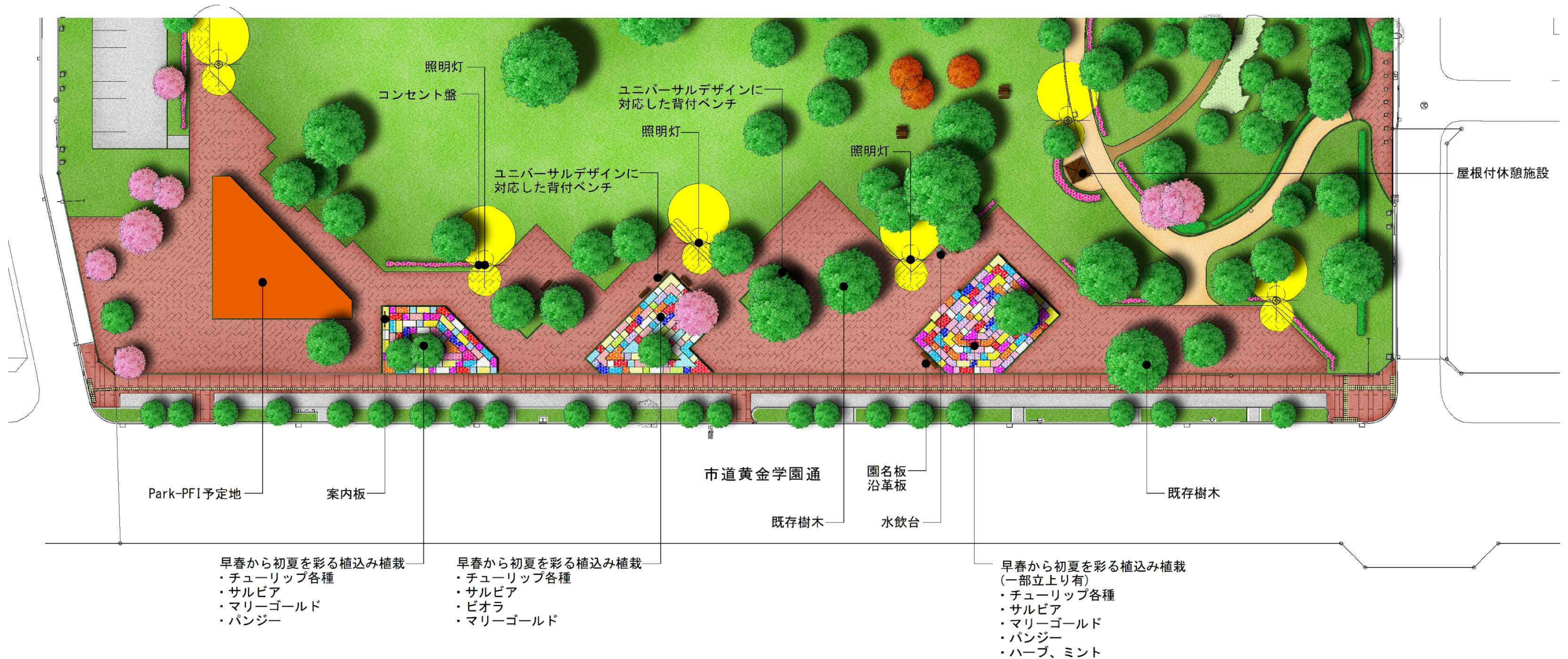
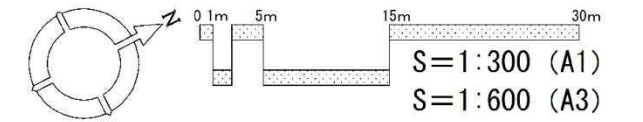
- ・ 最終計画案の合意形成
- ・ 市民協働型の管理・運営について検討



恵庭ふるさと公園 鳥瞰図



恵庭ふるさと公園 計画平面図



---

# 目 次

1	与条件の確認及び調査	1
1-1	恵庭ふるさと公園の概要	1
1-1-1	恵庭ふるさと公園の沿革	1
1-1-2	社会的特性	2
1-1-3	人文的特性	4
1-1-4	自然的特性	5
1-2	上位・関連計画	8
1-2-1	恵庭市緑の基本計画	8
1-2-2	恵庭地区まちづくり構想（委員会報告）	9
1-2-3	恵庭市公共施設花づくり基本指針整備・運営計画	11
1-2-4	札幌恵庭自転車道延伸計画	12
1-2-5	恵庭ふるさと公園再整備基本計画	13
1-3	現状の利用状況	15
1-4	敷地分析～恵庭ふるさと公園の特性	17
1-5	敷地分析～現状の課題の整理	18
2	実施設計の検討	19
2-1	ゾーニング・動線計画	19
2-2	個別計画	21
2-2-1	コミュニティ広場	21
2-2-2	木立と芝生の広場	22
2-2-3	望みの丘の法面形状	23
2-2-4	カシワ林とニホンスズランの散策路	24
2-2-5	緑のリサイクル～腐葉土置場	25

---

3	実施設計図	26
3-1	地割設計	26
3-2	造成設計	28
3-3	排水設計	30
3-4	施設設計	32
3-5	舗装設計	34
3-6	植栽設計	36
3-7	電気設備設計	40
3-8	給水・污水設備設計	42
4	今後に向けて	44
4-1	市民参加型の公園づくり	44
4-2	Park-PFI の導入	45
5	事業計画（案）	46
6	参考資料（現況写真）	47



# 1 与条件の確認及び調査

## 1-1 恵庭ふるさと公園の概要

### 1-1-1 恵庭ふるさと公園の沿革

恵庭ふるさと公園は、黄金土地区画整理事業により周辺の住環境が整備される中で、漁墓地が平成3年3月に西島松地区へ移転し、その跡地に新たな公園として整備されました。

恵庭ふるさと公園は、昭和62年3月に「黄金中央公園」の名称で都市計画決定されましたが、その後昭和63年から平成3年度にわたり総事業費約8億6千万円をかけた整備事業が実施され、平成4年6月1日に現在の名称「恵庭ふるさと公園」としてオープンしました。

面積は供用開始時は4.6haでしたが、平成12年及び平成25年に道路計画の変更に伴い公園区域変更が行われ、現在の都市計画決定面積は4.0haとなっています。

図表 1-1 公園周辺航空写真



## 1-1-2 社会的特性

## ○ 位置

本公園は、JR 恵庭駅より北側に約 400m の距離に位置しており、黄金地区のほぼ中央に立地しています。

## ○ 交通

本公園は四方が市道に接しております。公園東側を走る都市計画道路の黄金学園通（幅員 25m）は、JR 恵庭駅と北海道文教大学を結ぶ黄金地区の幹線道路の 1 つとなっており、自動車や歩行者の交通が多い道路となっています。

図表 1-2 公園周辺の道路一覧

	道路名	区分	幅員
敷地北側	恵庭北25号線	市道	8.0m
敷地東側	黄金学園通	都市計画道路	25.0m
敷地南側	恵庭北76号線	市道	11.5m
敷地西側	黄金4号線	市道	11.0m

## ○ 公共施設・教育施設

本公園の 1k m 圏域には、北海道文教大学を初め恵庭市立恵明中学校、恵庭市立こすもす保育園、ひまわり幼稚園が立地しています。また、公園より北北東に約 1.5m 離れた場所に恵庭総合体育館が立地しています。

図表 1-3 公園周辺の公共・教育施設一覧

公共・教育施設名	公園からの距離
北海道文教大学	北北東約400m
恵庭市立恵明中学校	北北東約600m
恵庭市立こすもす保育園	南南西約600m
ひまわり幼稚園	北東約600m
恵庭総合体育館	北北東約1500m

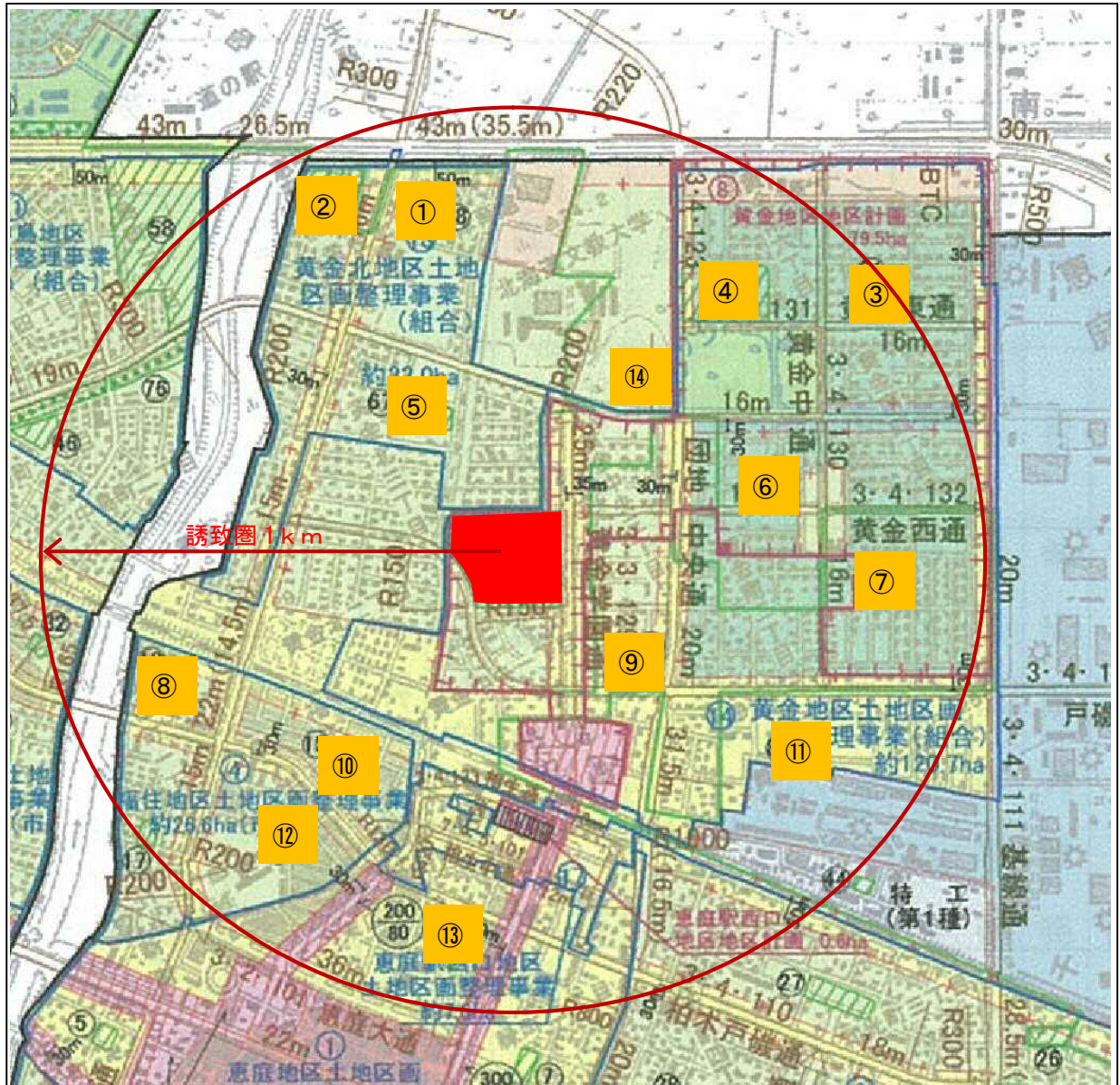
## ○ 用途地域

本公園周辺は第 2 種中高層住居専用地域及び第 1 種住居地域となっており、一戸建ての住宅を主とした落ち着いた街並みを形成しており、住環境の優れた地域となっています。

○ 都市公園・遺跡

本公園の誘致圏域半径1km内には、13の都市公園が立地しています。また、本公園の北東200m先には、国指定遺跡であるカリンバ遺跡があります。

図表 1-4 恵庭ふるさと公園誘致圏域内の都市公園・遺跡位置図



出典：恵庭市都市計画図

## 1-1-3 人文的特性

## ○ 人口

誘致圏の主とする黄金地区（黄金北・黄金中央・黄金南）の人口は、平成31年2月末現在で9,747人となります。人口構成の内訳としては、全市と比べ年少人口及び労働人口の比率が高く、子育て世代の多い地区であることがわかります。

図表 1-5 公園周辺及び全市の人口構成一覧

地区	年少人口	労働人口	高齢人口	小計
黄金北1丁目	78	417	107	602
黄金北2丁目	73	360	145	578
黄金北3丁目	72	481	217	770
黄金北4丁目	73	473	136	682
黄金中央1丁目	70	344	139	553
黄金中央2丁目	30	232	70	332
黄金中央3丁目	86	471	91	648
黄金中央4丁目	46	283	99	428
黄金南1丁目	239	637	128	1,004
黄金南2丁目	132	454	147	733
黄金南3丁目	214	689	65	968
黄金南4丁目	223	677	98	998
黄金南5丁目	93	190	26	309
黄金南6丁目	68	227	27	322
黄金南7丁目	198	561	61	820
小計	1,695	6,496	1,556	9,747
(割合) (%)	17	67	16	
全市	8,902	41,955	18,942	69,799
(割合) (%)	13	60	27	

出典：恵庭市ホームページ 恵庭市年齢別人口調べより平成31年2月時点

※年少人口は0～14歳、労働人口は15～64歳、高齢人口は65歳以上を集計

1-1-4 自然的特性

○ 樹木

本公園内には、整備前から自生していた巨木が多く生育しており、風格のある豊かな空間がそこかしこで見られます。特に敷地北側にはカシワが群落で生育しており、本公園の特色の1つともなっています。

平成29年9月5日に全道に上陸した台風21号により、15本の樹木が倒木しましたが、カシワを初めエゾヤマザクラ、ミズキ、コブシ、モミジなどの広葉樹が37種931本、オンコやアカエゾマツなどの針葉樹が11種297本（何れも低木を含まない）生育しています。

図表 1-6 公園内の樹種及び本数一覧

	樹種	本数		樹種	本数		樹種	本数
広葉樹 高木	カシワ	368	広葉樹 高木	ハシドイ	9	広葉樹 中木	イボタ	5
	エゾヤマザクラ	107		ヨシノザクラ	9		マユミ	3
	ミズキ	60		ネグンドカエデ	5		エゾニワトコ	2
	ヤマグワ	60		ヤナギ	6	つる植物	バイカウツギ	1
	コブシ	33		キハダ	4		フジ	5
	ナナカマド	27		ブラタナス	4	針葉樹	オンコ	114
	ハルニレ	28		ミズナラ	4		アカエゾマツ	59
	ヤマモミジ	27		メイゲツカエデ	4		ニッコウヒバ	45
	カツラ	22		ケヤキ	2		ストロブマツ	32
	シラカンバ	21		ニセアカシア	2		ブンゲンストウヒ	14
	イチョウ	19		ハウノキ	2		モンタナマツ	13
	エゾノコリンゴ	19		ドロノキ	1		トドマツ	12
	イタヤカエデ	17		ノムラモミジ	1		サワラヒバ	3
	ハリギリ	13		ヤマハンノキ	1		ニオイヒバ	3
	クリ	12		ツリバナ	12		イトヒバ	1
	トチノキ	9		ライラック	7		カイヅカイブキ	1
	広葉樹高木：30種896本			広葉樹中木：6種30本		つる植物：1種5本		針葉樹：11種297本

樹種	本数	樹種	本数
ドウダンツツジ	339	キレンゲツツジ	14
リュウキュウツツジ	127	ギンロウバイ	12
ニシキギ	104	ベニウツギ	11
ヨドガワツツジ	103	シモツケ	10
エゾヤマツツジ	102	ハイビャクシン	9
アジサイ	72	モンタナマツ	9
ハマナス	57	カバレンゲツツジ	8
アメリカメギ	32	ウツギ	5
オンコ	25	ヤマハギ	4
レンギョウ	25	ライラック	4
ユキヤナギ	24	イボタ	2
エゾムラサキツツジ	22	玉ドウダンツツジ	2
ハコネウツギ	20	ツルバラ（大）	1
低木 合計		26種	1,143



出典：平成29年樹木調査資料（恵庭市貸与）より（台風21号による倒木を整理）

○ 林床植物

本公園内北側のカシワ林の林床ではフキが繁茂していますが、春先にはフクジュソウやニリンソウ、夏にはオオウバユリなどの野草が観察できます。



カシワ林内  
フキなどの繁茂する林床

フクジュソウ

ニリンソウ

オオウバユリ

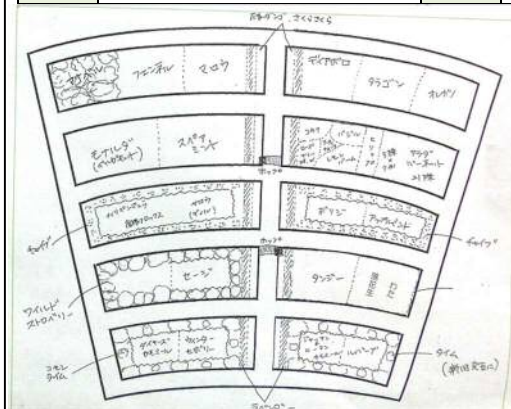
○ 既設ハーブ園の植物

本公園内中央付近にあるハーブ園では、ハーブの維持作業を行いながら、植物を学び楽しむ「フラワー・グリーンプロジェクト（仮）」の企画が平成 26 年度からスタートしています。

現在ハーブ園では、下表の植物が栽培されており、鑑賞や催しの際の素材として利用したりして、市民に親しまれています。

図表 1-7 既設ハーブ園の植栽植物一覧

ハーブ	ラベンダー	ハーブ	タンジー	ハーブ以外	アメリカノリノキ
	ヤロウ		スペアミント		アメリカテマリシモツケ
	ウインターセボリー		ヒソップ		フィリペンデュラ
	バジル		ポリジ		宿根フロックス
	マロウ		ダイヤーズカモミール		ポランティア
	コモンタイム		レモンバーム		落花生
	ワイルドストロベリー		カモミール		ワタ
	タラゴン		アップルミント		スピレア
	サラダバーネット		チャイブ		ホップ
	モナルダ		ルバーク		
	フェンネル		ナスタチューム		
	ローズマリー		アーティチョーク		
	オレガノ				



既設ハーブ園の植栽図（2016年）

## ○ 樹木密度

本公園内の樹木は、航空写真からも分かるように、樹冠が重なりあっているため、テニスコート場や駐車場、遊戯広場以外の大部分については、園路や広場を確認することが難しい状況となっています。特に葉の茂る夏季は、薄暗い状況となる箇所が多くなります。

公園内の平均樹木密度は 3.88 本/100 m<sup>2</sup>ですが、カシワ林が生育している部分では 6 本～8 本/100 m<sup>2</sup>となっています。

図表 1-8 公園航空写真公園・既存樹木位置図



出典：平成 29 年樹木調査資料（恵庭市貸与）より

## 1-2 上位・関連計画

## 1-2-1 恵庭市緑の基本計画

恵庭市緑の基本計画は、将来の緑や公園がどうあるべきかを定める計画で、長期的視野で策定しています。緑の将来像を、水と緑ゆたかな“やすらぎのあるまち”と定め、「緑をまもろう」、「緑をふやそう」、「緑をそだてよう」の3つの視点を基本に、それらに関連づけて「つなぐ」ことで価値を高め、恵庭らしさの緑づくりを進めていきます。

図表 1-9 恵庭市緑の基本計画での緑の将来像と3つの視点

水と緑ゆたかな“やすらぎのあるまち”	1) 緑を まもろう	<ul style="list-style-type: none"> <li>●柱その1 自然地の 保全               <ul style="list-style-type: none"> <li>① 適正な土地利用による保全</li> <li>② 市街地の緑の維持</li> <li>③ 公園緑地等整備にあたっての配慮</li> </ul> </li> <li>●柱その2 樹木・樹林の 保全               <ul style="list-style-type: none"> <li>① 森林の保全</li> <li>② 樹林地の保全</li> <li>③ 法や条例などによる保全</li> </ul> </li> <li>●柱その3 水辺と生態系 の保全               <ul style="list-style-type: none"> <li>① 水辺環境の保全</li> <li>② 生物多様性の確保</li> <li>③ 河川管理者との連携</li> </ul> </li> <li>●柱その4 農地の保全と 交流               <ul style="list-style-type: none"> <li>① 農地の保全と田園景観の維持形成</li> <li>② 美しい農村景観づくり</li> <li>③ 都市と農村の交流</li> </ul> </li> </ul>
	2) 緑を ふやそう	<ul style="list-style-type: none"> <li>●柱その1 公園施設等の 整備・維持               <ul style="list-style-type: none"> <li>① 適正な公園の配置</li> <li>② 骨格的な公園の整備</li> <li>③ 緑地の拡充</li> <li>④ 特色のある公園の整備</li> <li>⑤ 公園施設長寿命化計画の推進</li> </ul> </li> <li>●柱その2 緑のネット ワークの形成               <ul style="list-style-type: none"> <li>① 道路の緑化</li> <li>② 緑道・自転車歩行者道の整備</li> <li>③ 結節点の整備</li> </ul> </li> <li>●柱その3 公共公益施設 の緑化               <ul style="list-style-type: none"> <li>① 公共公益施設の緑化</li> <li>② 学校緑化</li> <li>③ 国・道などの施設の緑化</li> </ul> </li> <li>●柱その4 民有地の緑化               <ul style="list-style-type: none"> <li>① 住宅地の緑化推進</li> <li>② 工業地の緑化推進</li> <li>③ 商業地の緑化推進</li> <li>④ 緑化協定や建築協定制度の活用</li> </ul> </li> </ul>
	3) 緑を そだてよう	<ul style="list-style-type: none"> <li>●柱その1 市民の 参加・協力               <ul style="list-style-type: none"> <li>① 緑化機会の確保</li> <li>② 管理体制の構築</li> <li>③ 水と緑のまちづくり推進基金の充実</li> <li>④ 緑の募金</li> </ul> </li> <li>●柱その2 自然保護活動 と環境教育の 推進               <ul style="list-style-type: none"> <li>① 自然保護意識の普及啓発</li> <li>② 自然保護団体との協働</li> <li>③ 環境ボランティアの育成</li> <li>④ 緑化学習の推進</li> <li>⑤ 緑化講習会の開催</li> </ul> </li> <li>●柱その3 緑の広報活動               <ul style="list-style-type: none"> <li>① 緑の散策マップの発行</li> <li>② 観察会の開催</li> <li>③ 緑のPR</li> </ul> </li> <li>●柱その4 花の まちづくり               <ul style="list-style-type: none"> <li>① 推進体制の確立</li> <li>② 街に花と緑をふやす</li> <li>③ 花の供給システムの維持・発展</li> <li>④ 推進拠点づくり</li> <li>⑤ イベントの開催</li> </ul> </li> </ul>

出典：恵庭市緑の基本計画より

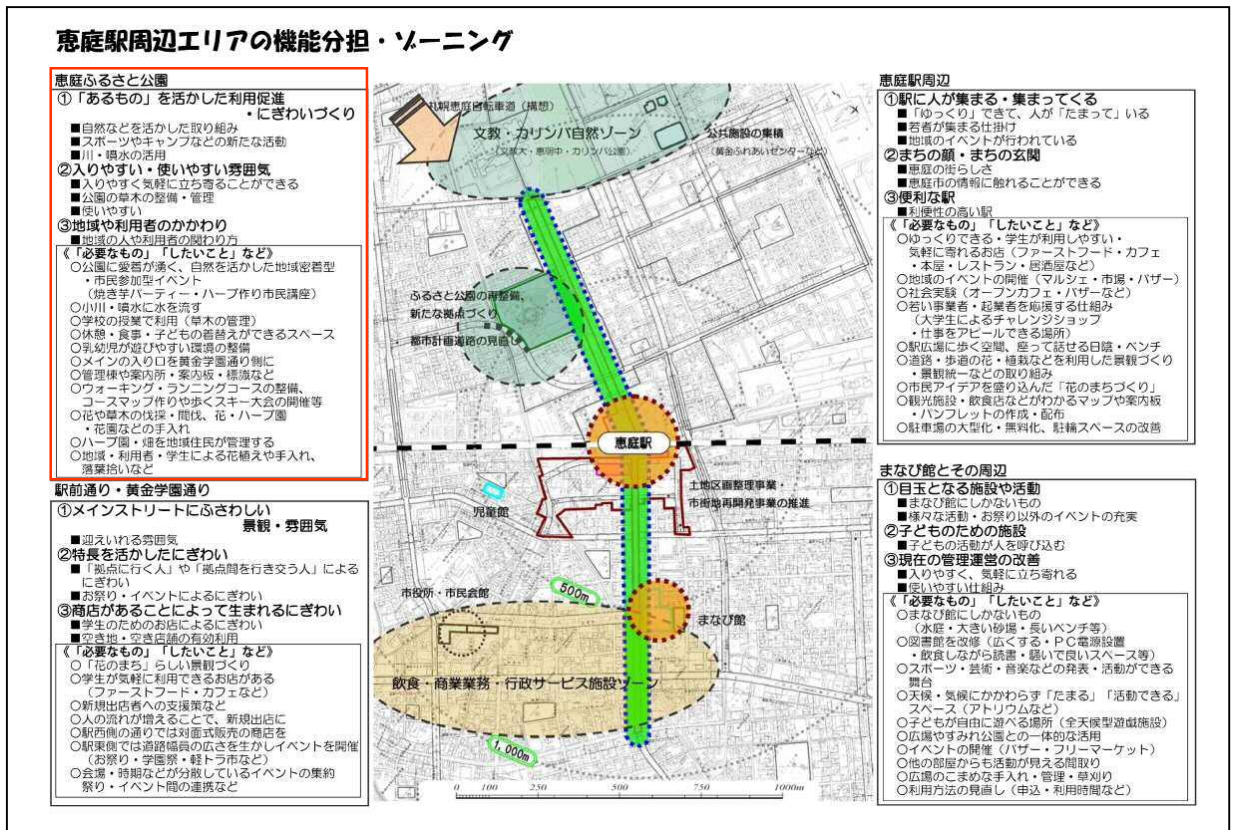


1-2-2 恵庭地区まちづくり構想（委員会報告）

恵庭地区まちづくり構想は、まちの将来像、まちづくりの方向性や具体的な手段・手法について検討されたもので、平成25年3月恵庭地区まちづくり市民委員会によりまとめられました。

本報告において恵庭ふるさと公園は、その豊かな自然や、メインストリートに面した立地条件・周辺環境の良さ（近所に住んでいる子どもの人数や学生の通行量等）など、にぎわいのポテンシャルは高い拠点であるが、成長しすぎた木々による暗い雰囲気や、景観を損ねるブルーシート、水が流されていない小川などが課題として挙げられ、今後は、地域・利用者が維持管理の担い手となることにより、利用者目線での維持管理の推進。加えて「市民や利用者によるハーブ園でのハーブ栽培」「落葉を集めての焼き芋」のような参加型・イベント型の利用促進策など、ソフト中心の取組みを行うことで、利用される魅力的な拠点づくりが提案されています。

図表 1-10 恵庭駅周辺エリアの機能分担・ゾーニング図



出典：恵庭地区まちづくり構想（委員会報告）より

図表 1-11 恵庭ふるさと公園の活動イメージ・機能表

2. 恵庭ふるさと公園		◆:委員会意見 ◇:ワークショップ意見	
求められる機能・将来イメージ		そのために「必要なこと」「したいこと」など	
① 「あるもの」を活かした利用促進・にぎわいづくり	<b>【自然など活かした取り組み】</b> ◆◇ 自然を楽しむ・自然に親しむ風景 ◆ 観光目的などでハーブ園を見にくる人がいる ◆◇ 年代を問わず楽しむことができる ◆ 子供たちが遊んでいる声が聞こえる ◇ 小川・ハーブ園など「今あるもの」の中に十分活用できるものがある ◆ 学校の授業など、まなびの場としても利用 ◆◇ イベントの場所としての活用	ハード	◆◇ 休憩所・あずまや・屋根付きのスペース（休憩・食事・弁当・子供の着替えなど） ◆◇ 芝生やベンチなどのくつろげる場所 ◇ 全面芝生化
		ソフト	◆ 落ち葉拾いイベント(焼き半パーティー) ◆ ハーブの活用・ハーブのイベント ハーブをつくり育てる市民講座 ◆ 公園内の剪定で出た木でベンチなどをつくる ◆ 学校の授業に利用(草木の管理など) ◆ 公園に愛着がわくような、地域密着型・参加型のイベント ◆ 盆踊り会場としての活用 ◆ 学園祭時期と合わせたイベント ◆ ライブイベント
		その他	
	<b>【スポーツやキャンプなどの新たな活動】</b> ◆◇ スポーツが行われている ウォーキング、ランニング、歩くスキー、スケボー、3on3(バスケットボール)など ◆◇ キャンプなどが行われている ◆◇ イベントが行われている ◇ スポーツなどで利用が増えることで治安の改善にも	ハード	◆◇ ウォーキングコース・ランニングコース ◆◇ キャンプ場としての整備 ◇ 樹木を間伐し多目的に使える広場をつくる ◆ ゲートボール場を活用したスケボーパーク・3on3のコート整備
		ソフト	◆ 歩くスキー大会を開催する ◆ ウォーキングコースのマップをつくる
		その他	
	<b>【川・噴水の活用】</b> ◆◇ 水(小川・噴水)のある風景	ハード	
		ソフト	◆◇ 小川の清掃
		その他	◆◇ 小川・噴水に水を流す
② 入りやすい・使いやすい券囲気	<b>【入りやすく気軽に立ち寄ることができる】</b> ◆◇ 公園の内部で行われていることが公園の外からも見える ◆◇ 分かりやすい入口位置・入りやすい入口の券囲気	ハード	◆◇ メインの入り口を黄金学園通りに ◆ 入り口から公園内もバリアフリー化 ◇ 乳幼児が遊びやすい環境(遊具など)の整備
		ソフト	
		その他	◆ 現在のグリーンネットの撤去・縮小 ◆◇ 夜間にも活動等を行い遅い時間でも入りやすく
	<b>【公園の草木の整備・管理】</b> ◆◇ 他の人の活動が見える ◇ 手入れの行き届いた花壇や花園	ハード	
		ソフト	◆◇ 花や草木の伐採・間伐 ◆◇ 花・ハーブ園・花園などの手入れ
		その他	
<b>【使いやすい】</b> ◆◇ 公園の見どころを伝える取り組み	ハード	◆ 管理棟や案内所・案内板・標識など	
	ソフト	◆ 公園の魅力のPR	
	その他		
③ の地 か 域 か わ り 者	<b>【地域の人や利用者の関わり方】</b> ◆◇ 地域住民や学生などの利用者による管理運営 ◆ 地域住民や企業が育てた花や緑でいっぱいの風景	ハード	
		ソフト	◆ ハーブ園・畑を地域住民が管理する ◆◇ 地域・利用者・学生による花植えや手入れ、落葉拾いなど ◆ 花の里親制度
		その他	◆ 管理人

出典：恵庭地区まちづくり構想（委員会報告）より

## 1-2-3 恵庭市公共施設花づくり基本指針整備・運営計画

恵庭市では、公共施設における花植えに関する方針や、庁内組織体制、財源などに関する基本的な行動指針など、継続的な事業実施を図ることを目的として、平成29年に恵庭市公共施設花づくり基本指針整備・運営計画を策定しています。

本公園も同指針における花の観光拠点の1つとして位置付けられ、具体的な取り組みとしては、札幌恵庭自転車道延伸に伴う自転車道路や大幅員の歩行者散策路の回廊整備、デザイン性を重視した大型花壇の整備、既存樹木の間引きや下枝剪定による防犯・安全面に配慮した公園整備としています。

図表 1-12 恵庭ふるさと公園の整備イメージ図及び整備内容（案）



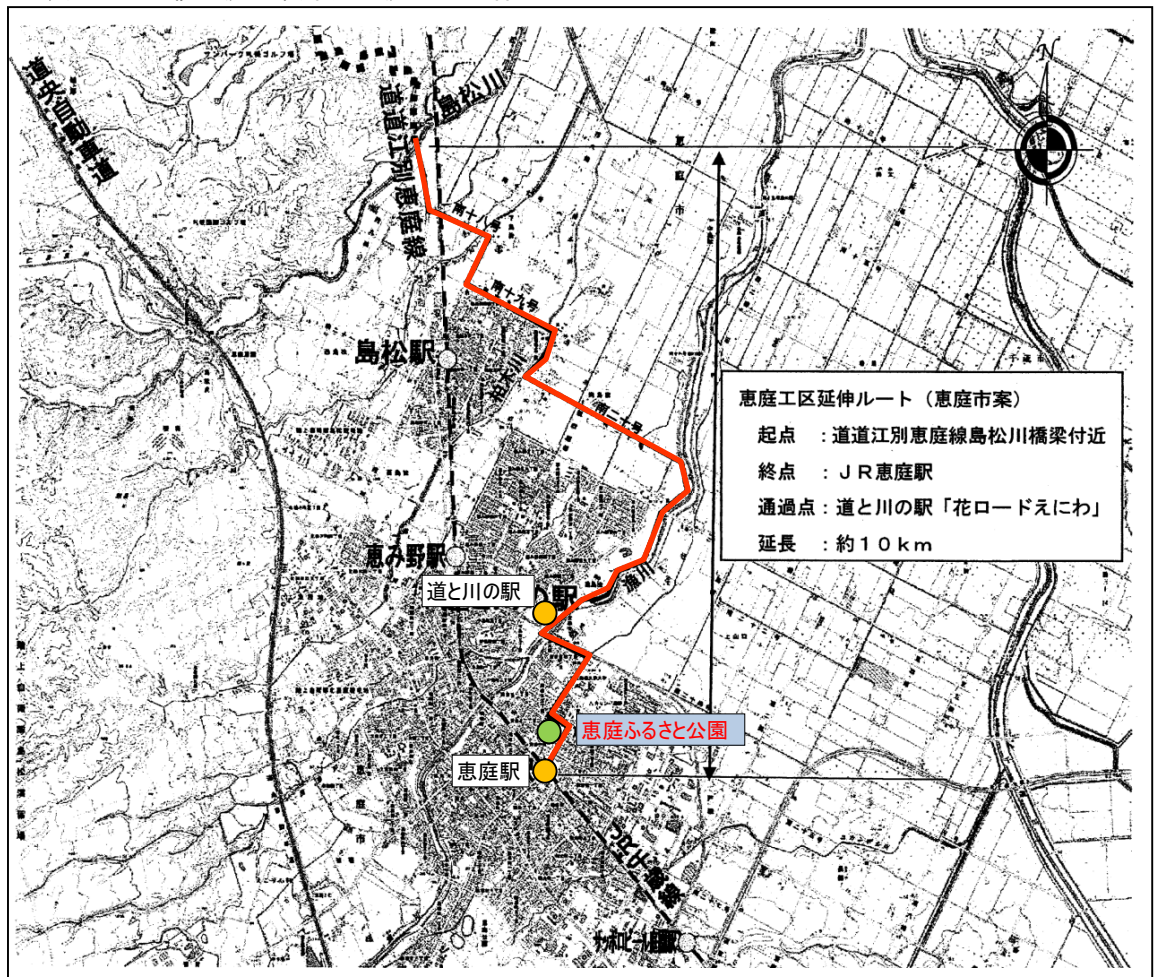
出典：恵庭市公共施設花づくり基本指針整備・運営計画より

## 1-2-4 札幌恵庭自転車道延伸計画

北海道で事業を進めている札幌恵庭自転車道延伸計画では、道道江別恵庭線島松川橋梁付近を起点とし、JR恵庭駅を終点とする計画となっています。

具体的な延伸ルートは未定ですが、本公園の敷地北側の一部を通りながら、黄金学園通の車道部を利用するルートが検討されています。

図表 1-13 札幌恵庭自転車道恵庭工区延伸ルート図



出典：札幌恵庭自転車動線 恵庭工区延伸ルート（恵庭市案 H28.2 現在）  
（総務文教常任委員会所管事務報告資料より）

### 1-2-5 恵庭ふるさと公園再整備基本計画

本公園の再整備を進めるにあたり、平成 29 年度に市民参加型のワークショップを経て「恵庭ふるさと公園再整備基本計画」を策定しています。

同基本計画では、地域の緑のシンボルである本公園の魅力を再認識し、安全で快適な公園環境の改善、また豊かで潤いのある生活と都市環境の形成を図るべく、以下のような基本理念と基本方針、整備方針が設定されています。

#### Basic principle—基本理念

**～地域コミュニティをつなぎ  
次世代に引き継ぐふるさと公園～**

#### Basic policy—基本方針

##### “らしさ” が感じられるみどりと花の景観づくり

- ・ 地域のシンボルである良好な緑を活かした、新たなみどりと花の景観づくりを進め、他の花の拠点との差別化を図ります。
- ・ 花苗の生育や地域住民による植栽など、地域が中心となった“花育”の取組みを進めます。

##### 新たな地域のにぎわい拠点（顔づくり）の創出

- ・ 様々な地域活動を促す空間を確保し、利用者の価値観や思いを共有する交流の場を創出します。
- ・ 誰もが立寄りやすい明るく開放的な空間とし、潜在的ニーズへの対応と地域コミュニティの活性化を進めます。

##### 地域参加型による持続可能な管理・運営

- ・ 地域住民や商店街、また市民活動団体などが公園の運営管理の一部に携わることのできる仕組みづくりを進めます。

## 整備方針

### 立ち寄りやすい明るく開放的な出入口

- ・メインアプローチとなる黄金学園通に面する部分は、歩道と一体となった広場として整備を行い、気軽に立ち寄れる空間とします。
- ・地域が主体となった花育を進め、新たなにぎわいと地域コミュニティを促します。

### 多様な地域活動を促す木立と芝生の広場

- ・四季を通して、様々な地域活動や自主活動を行うことのできる芝生の広場を整備します。
- ・フレキシブルな利用を考慮し、広場周辺には出来るだけ作工物は整備しません。

### 良好な自然環境の創出と緑のリサイクル

- ・カシワ林が生育している部分については、適度な間引きを進め、草本の回復を図るとともに、シェードガーデン（注1）が楽しめる空間とします。
- ・緑のリサイクルの視点に立ち、一部堆肥場などのバックヤードを確保します

### サービス施設の整備による利便性の向上

- ・Park-PFI（注2）により、公園の魅力向上、持続的な施設整備・更新を目的として、民間資金による便益施設（カフェ等の収益施設、駐車場やトイレ）の建設スペースを確保します。

#### 注1 シェードガーデン

樹木や建物などによって半日陰～日陰になる部分に有る程度耐陰性のある植物を植えた庭



#### 注2 Park-PFI（公募設置管理制度）

飲食店、売店等の公園利用者の利便の向上に資する公募対象公園施設の設置と、当該施設から生じる収益を活用してその周辺の園路、広場等の一般の公園利用者が利用できる特定公園施設の整備・改修等を一体的に行う者を、公募により選定する制度であり、都市公園に民間の優良な投資を誘導し、公園管理者の財政負担を軽減しつつ、都市公園の質の向上、公園利用者の利便の向上を図る整備・管理手法。

### 1-3 現状の利用状況

本公園は早朝から夕方まで、地域住民の方々が健康増進や自然観察、散策・レクリエーションなど多岐に亘った目的で多く利用されています。

また、市内小学校や保育園などでの遠足や親子レク、自主活動団体によるプレーパークやガーデニング講座など、地域活動の場として利用されています。

図表 1-14 恵庭ふるさと公園における団体利用一覧

								平成28年11月末現在
利用区分	利用月	団体名	代表者	人数	日数	合計	利用内容	
H24	団体	5月	恵庭市立柏小学校	菊崎睦裕	103	1	103	遠足
	団体	5月	恵庭市立若草小学校	高秀愛司	98	1	98	遠足
	団体	6月	恵庭市立和光小学校	曾根紫保	164	1	164	遠足
	団体	6月	恵庭市立恵み野旭小学校	長坂文彦	63	1	63	遠足
	団体	7月	こすもす保育園	後藤多美子	38	1	38	親子レク
						466		
H25	団体	5月	恵庭市立若草小学校	高秀愛司	80	1	80	遠足
	団体	5月	恵庭市立柏小学校	甲斐文治	123	1	123	遠足
	団体	6月	恵庭市立恵み野旭小学校	橋本悟	65	1	65	遠足
	団体	6月	恵庭市立和光小学校	鈴木香菜代	180	1	180	遠足
	団体	9月	恵庭市立和光小学校	鈴木香菜代	171	1	171	遠足
	団体	9月	恵庭市立恵み野小学校	駒場義剛	71	1	71	遠足
	団体	11月	ふる里を創る会	坪川桂一	100	1	100	焼芋会(落葉掃除・FW含む)
						790		
H26	団体	5月	恵庭市立島松小学校	平田弘子	76	1	76	遠足
	団体	5月	恵庭市立若草小学校	高秀愛司	90	1	90	遠足
	団体	5月	恵庭市立柏小学校	甲斐文治	181	1	181	遠足
	団体	6月	恵庭市立和光小学校	星和彦	170	1	170	遠足
	団体	6月	恵庭市立恵み野旭小学校	橋本悟	56	3	168	遠足
	団体	6月	えにわプレーパーク実行委員会	鈴木祥江	20	1	20	プレーパーク
	団体	7月	えにわプレーパーク実行委員会	鈴木祥江	20	1	20	プレーパーク
	団体	8月	えにわプレーパーク実行委員会	鈴木祥江	20	1	20	プレーパーク
	団体	8月	島松病院院内保育園	渋井徳身	19	1	19	親子レク
	団体	9月	えにわプレーパーク実行委員会	鈴木祥江	20	1	20	プレーパーク
	団体	10月	えにわプレーパーク実行委員会	鈴木祥江	20	1	20	プレーパーク
	団体	10月	ふる里を創る会	坪川桂一	120	1	120	焼芋会(落葉掃除・FW含む)
	団体	12月	えにわプレーパーク実行委員会	鈴木祥江	30	1	30	プレーパーク
	団体	1月	えにわプレーパーク実行委員会	鈴木祥江	30	1	30	プレーパーク
団体	2月	えにわプレーパーク実行委員会	鈴木祥江	30	1	30	プレーパーク	
						1014		
H27	団体	5月	恵庭市立若草小学校	前田彰	117	1	117	遠足
	団体	5月	恵庭市立島松小学校	平田弘子	74	1	74	遠足
	団体	6月	恵庭市立恵み野旭小学校	福田幸一	60	1	60	遠足
	団体	6月	恵庭市立柏小学校	甲斐文治	84	1	84	遠足
	団体	6月	恵庭市立和光小学校	杉本任士	186	1	186	遠足
	団体	7月	認定こども園幼稚園あえるむ	岩下睦子	45	1	45	遠足
	団体	6月	えにわプレーパーク実行委員会	鈴木祥江	20	1	20	プレーパーク
	団体	7月	えにわプレーパーク実行委員会	鈴木祥江	50	1	50	プレーパーク
	団体	9月	恵庭市立恵み野小学校	吉川武志	69	1	69	遠足
	団体	10月	ふる里を創る会	坪川桂一	150	1	150	焼芋会(落葉掃除・FW含む)
	団体	9月	えにわプレーパーク実行委員会	鈴木祥江	20	1	20	プレーパーク
	団体	11月	えにわプレーパーク実行委員会	鈴木祥江	20	1	20	プレーパーク
	団体	12月	えにわプレーパーク実行委員会	鈴木祥江	30	1	30	プレーパーク
	団体	2月	えにわプレーパーク実行委員会	鈴木祥江	20	1	20	プレーパーク
						945		
H28	団体	5月	えにわプレーパーク実行委員会	鈴木祥江	117	1	117	プレーパーク
	団体	5月	恵庭市立若草小学校	前田彰	74	1	74	遠足
	団体	6月	恵庭市立柏小学校	佐藤辰彦	60	1	60	遠足
	団体	5月	恵庭市立島松小学校	平田弘子	84	1	84	遠足
	団体	6月	恵み野旭小学校	福田幸一	186	1	186	遠足
	団体	6月	恵庭市立和光小学校	岸本さおり	45	1	45	遠足
	団体	7月	えにわプレーパーク実行委員会	鈴木祥江	20	1	20	プレーパーク
	団体	8月	えにわプレーパーク実行委員会	鈴木祥江	50	1	50	プレーパーク
	団体	10月	ふる里を創る会	坪川桂一	69	1	69	焼芋会(落葉掃除・FW含む)
							705	

出典：恵庭市貸与資料より

ガーデニング講座・フラワーグリーンプロジェクト（仮）の活動内容

◇第1回 ガーデニング講座

・日 時 平成27年5月16日（土）  
 ・場 所 恵庭建設会館 2階 会議室  
 ・内 容 初夏の花を使った楽しい寄せ植え  
 ・受 講 者 25名  
 ・講 師 (株)サンガーデン 土谷美紀  
 藤田早苗

◇第2回 ガーデニング講座

・日 時 平成27年5月23日（土）  
 ・場 所 恵庭建設会館 2階 会議室  
 ・内 容 盆栽教室 種蒔や植替え  
 ・受 講 者 12名  
 ・講 師 宮前敏美

◇第3回 ガーデニング講座

・日 時 平成27年6月13日（土）  
 ・場 所 恵庭ふるさと公園（雨天の為、建設会館へ変更）  
 ・内 容 初心者向けビギナーハンギング  
 ・受 講 者 12名  
 ・講 師 (株)サンガーデン 藤田早苗  
 上田恵子

◇第1回 ガーデニング緑の講座

・日 時 平成27年8月8日（土）  
 ・場 所 恵庭ふるさと公園  
 ・内 容 樹木の剪定 ～樹木の形を整えよう～  
 ・受 講 者 6名  
 ・講 師 (株)北集団 近藤耕治

◇第2回 ガーデニング緑の講座

・日 時 平成27年10月31日（土）  
 ・場 所 恵庭ふるさと公園  
 ・内 容 樹木の剪定と冬囲い  
 ・受 講 者 ※悪天中止※

◇ふるさと公園 フラワー・グリーンプロジェクト(仮)

・日 時 平成27年4月25日（土） ハーブの種まき  
 平成27年5月23日（土） ハーブ苗の植込み  
 平成27年6月20日（土） 除草等メンテナンス  
 平成27年7月25日（土） ハーブの収穫  
 平成27年8月22日（土） 除草等メンテナンス  
 平成27年9月26日（土） 収穫と刈込作業  
 平成27年10月24日（土） ドライハーブの整理  
 平成27年11月28日（土） ナチュラルリース作り  
 平成28年1月23日（土） ハーバルバスブレンド作り  
 平成28年2月20日（土） ハーブティのいれ方  
 平成28年3月26日（土） ハーブでチンキ作り  
 ・場 所 恵庭ふるさと公園、恵庭建設会館、ティーズガーデン  
 ・内 容 ハーブの講習、ハーブ園整備  
 ・受 講 者 合計118名  
 (株)サン・ガーデン 土谷美紀  
 アロマセラピスト 若木里美

平成27年度 ガーデニング 緑の講座 第回 ～樹木の夏季剪定・形を整える～  
 平成27年8月8日(土)



ふるさと公園 フラワー・グリーンプロジェクト(仮) ハーブの会～4月～  
 平成27年4月25日(土)



出典：恵庭市貸与資料より

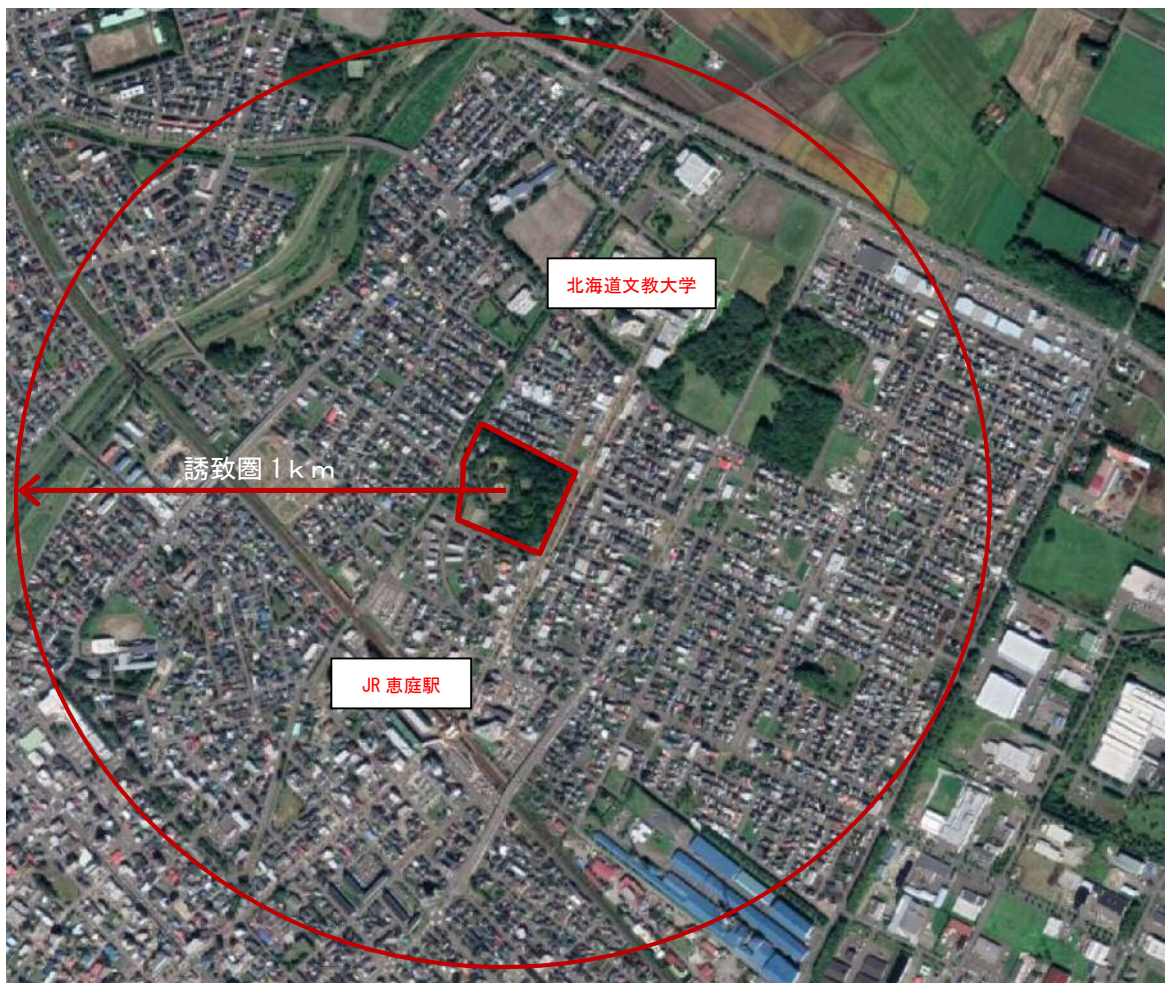


## 1-4 敷地分析～恵庭ふるさと公園の特性

本公園の特性を以下に整理します。

- ・ 本公園は、JR 恵庭駅北側周辺に広がる黄金地区における緑の拠点であり、災害時の避難空間の形成や防災性の向上、レクリエーションや自然とのふれあいの場の創出、潤いのある都市景観の形成など多様な機能や役割を担っている。
- ・ 本公園の誘致圏域の主となる黄金地区の年齢構成は、年少人口の割合が高く子育て世代の多い地域となっている。
- ・ 本公園東側に面する黄金学園通は、北海道文教大学に通う学生の通学路にもなっており、自動車の往来を含め人通りの多い通りとなっている。
- ・ 植生は、カシワを初め整備前から自生している巨木が多く生育している。また、春野草なども自生しており、豊かな緑地空間を形成している。

図表 1-15 公園周辺航空写真



## 1-5 敷地分析～現状の課題の整理

現況把握を踏まえ、実施設計の検討に向けた現状の課題を以下に整理します。

### ○ 利用者の安全性と快適性の確保

本公園は整備後 30 年程度が経過し、整備時に植栽された樹木や整備前から自生していたカシワなどが大きく成長し、また樹木密度も高いことから見通しが悪く、薄暗い空間となっています。これらは、公園利用の動機を著しく妨げるばかりか、樹木同士の被圧により適正な成長を阻害しています。従って、利用用途に即した樹木密度の人的コントロール（伐採・剪定等）が必要と考えます。



樹木の繁茂による見通しの悪い状況



### ○ 公園周辺の動線に対応したアプローチ（出入口・広場）の整備

本公園整備時のメインアプローチは、敷地西側に面する黄金 4 号線でしたが、平成 12 年の道路計画の変更に伴い、現在では敷地東側の黄金学園通が最も交通量が多く賑わいのある通りとなっています。しかしながら、本公園からへのアプローチとしては、出入口が数ヶ所ある程度であるため、積極的な公園利用を促す出入口や広場を整備する必要があります。

### ○ 既存老朽化施設の撤去・更新

整備後 30 年程度が経過し、木製の施設を中心に施設の破損や腐朽など老朽化が進んでいます。再整備にあたり、既存施設の機能や役割を踏まえた撤去や更新が必要となっています。

### ○ 誰もが楽しめる公園施設の提供

本公園内の一部はバリアフリーに配慮されていない箇所もあります。都市公園の移動等円滑化ガイドラインや、恵庭市バリアフリー基本構想を踏まえた整備を進め、誰もが楽しめる公園施設の提供を進めます。

## 2 実施設計の検討

### 2-1 ゾーニング・動線計画

本公園の再整備に向けたゾーニング・動線計画については、平成 29 年度に策定された「恵庭ふるさと公園再整備基本計画」及び今年度開催したワークショップを踏まえ、以下のように設定します。

#### ○ メインアプローチの設定

本公園周辺の動線を勘案し、公園へのメインアプローチを、新たに黄金学園通側に設定します。また、自動車でのアクセスに配慮し、駐車スペースを恵庭北 76 号線に設定します。

#### ○ 賑わいと彩りのゾーン～コミュニティ広場

本公園の新たな顔となるゾーンと位置づけ、日常的な賑わいと草花による彩りが楽しめるゾーンとします。黄金学園通に面して確保するメインアプローチに広場的な要素を持たせることで、隣接する歩道と一体的な空間とします。

#### ○ 地域活動を促す多目的ゾーン～木立と芝生の広場

1 年を通して様々な地域活動や、自主活動が楽しめるゾーンと位置づけ、公園利活用を促します。コミュニティ広場に隣接する敷地中央に配置することで、多くの人たちが興味関心を持てるようにします。

#### ○ 自然観察ゾーン～カシワ林とニホンスズランの散策路

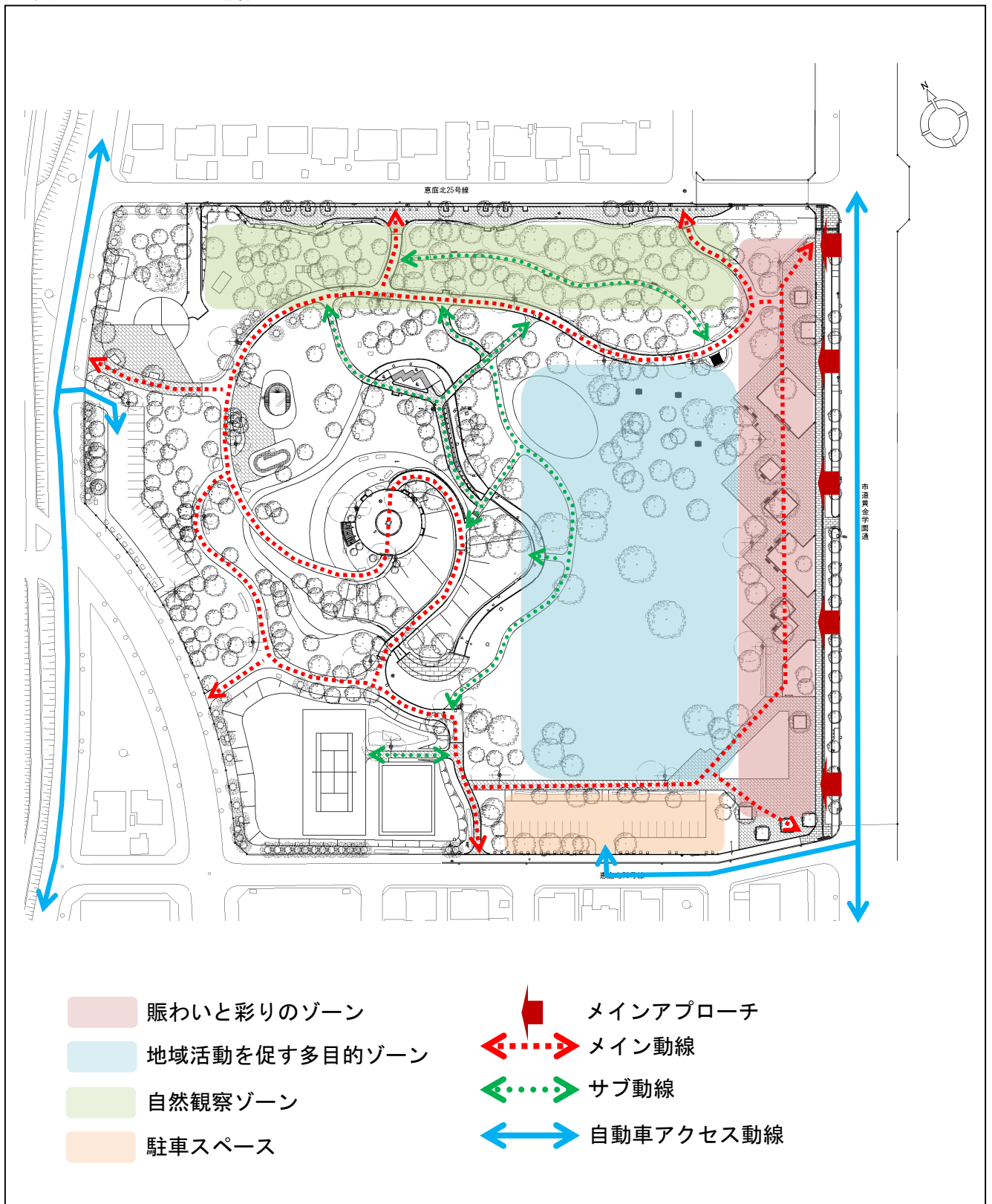
敷地北側のカシワ林群落については、適正な樹木密度と草刈などにより野草や日陰を好む草花を楽しめるゾーンとします。

#### ○ 回遊性のある動線設定

現況の施設と再整備される施設や空間が一体となって利用できるよう、回遊性を持たせた動線を確保します。また、園路際にはボーダー植栽などを取り入れることによって、公園全体を楽しめるものとします。

次頁にゾーニング・動線計画図を添付します。

図表 2-1 ゾーニング・動線計画図



## 2-2 個別計画

### 2-2-1 コミュニティ広場

隣接する黄金学園通と一体となった広場として整備します。今まで素通りすることの多かった北海道文教大学学生の通学時の休憩やサークル活動の場、また近隣住民の散歩やウォーキング時の立寄り休憩など、幅広い潜在的ニーズに対応することで新たなコミュニティ形成を期待します。また、ユニバーサルデザインに対応した花壇等の整備と花育(注3)による植樹活動を視野に入れ、公園の顔となる賑わいや華やかさを演出します。

図表 2-2 コミュニティ広場の施設概要

項目	内容
施設概要	<ul style="list-style-type: none"> <li>・ユニバーサルデザインに対応した背付ベンチ</li> <li>・レイズドベッド型の花壇</li> <li>・市民協働による植込み植栽（花壇）</li> <li>・市民参加型の園名板と沿革板</li> <li>・公園案内板、水飲台、照明灯</li> <li>・レンガブロック舗装</li> </ul>



歩道と一体となった  
コミュニティ広場のイメージ



花育による植樹体験のイメージ

#### 注3 花育

花を教材に生命や個性について、子供などに考えてもらう活動を指し、「食育」、「木育」に続く、教育的な要素を盛り込んでいます。

## 2-2-2 木立と芝生の広場

地域町内会や商店街などの催しや、プレーパークやデイキャンプなどの自主活動など、様々な地域活動の場として利用できる芝生の広場を整備します。

混みあった既存樹木は、伐採しますが、巨木や大木などはランドマークとして残し、木陰のある広場とします。

図表 2-3 木立と芝生の広場の施設概要

項目	内容
施設概要	<ul style="list-style-type: none"> <li>・地域の多様な催しに利用できる木立と芝生の広場</li> <li>・プレーパークやバーベキューが楽しめる広場</li> <li>・野外卓</li> <li>・ウッドチップの散策路</li> </ul>



木立と芝生の広場のイメージ



イグルー体験のイメージ



プレーパークのイメージ



デイキャンプのイメージ

## 2-2-3 望みの丘の法面形状

既存の望みの丘は、高低差 5m 程度の高さを有した本公園のシンボリックな造形物となっています。本再整備にあたっては、木立と芝生の広場との一体的な利用促進を図ることを目的として、望みの丘東側の法面を 5 割程度の緩斜面とします。また、既存低木は、伐採や移植を行うことで見通しを確保します。

図表 2-4 望みの丘の施設概要

項目	内容
施設概要	<ul style="list-style-type: none"> <li>・ 5割程度の緩斜（東側法面）</li> <li>・ エゾヤマザクラの新植</li> </ul>

図表 2-5 再整備後の望みの丘平面及び断面図



## 2-2-4 カシワ林とニホンスズランの散策路

敷地北側に自生するカシワ林は、本公園の特色を表わす景観の1つとなっておりますが、樹木密度が密であることから暗がりや死角など、利用者にとって近寄りづらい場所となっております。また、樹木にとっても良好な生育の妨げとなっていることから、林床に光が差し込む程度間引きを行います。

林床には、元々自生していたニホンスズランを市内の苗圃から移植し、市民協働の下復元を図っていきます。

林内には散策路やベンチを適宜配置することとし、自然観察や環境学習の活用を進めていきます。

図表 2-6 カシワ林とニホンスズランの散策路施設概要

項目	内容
施設概要	<ul style="list-style-type: none"> <li>・市民協働によるニホンスズランの植樹</li> <li>・背なしベンチ</li> <li>・ウッドチップの散策路</li> </ul>



恵庭市内（北柏木町）のニホンスズラン苗圃



林床の植物を楽しむ散策路のイメージ



自然観察のイメージ



## 2-2-5 緑のリサイクル～腐葉土置場

本公園内には 1,200 本を超す高木が生育しており、落葉期には公園及び公園周辺道路の落ち葉処理が課題となっています。

ワークショップでは、緑のリサイクルの視点に立ち、落ち葉の一部を腐葉土とすることで循環型の緑への取組みを進めることとなりました。また、花育の一環に関連付け子ども達の自然体験や学習の教材としても活用していきます。

腐葉土置場の規模は、当面は人力で攪拌できる規模（2m×2m）のものとし、利用状況を見ながら増設を検討します。

図表 2-7 緑のリサイクル～腐葉土置場の施設概要

項目	内容
施設概要	・ 緑のリサイクル施設（2m×2mの腐葉土ピット（2箇所））



人力による腐葉土の攪拌作業



腐葉土ピットのイメージ



落ち葉のベッドで遊ぶ子ども達



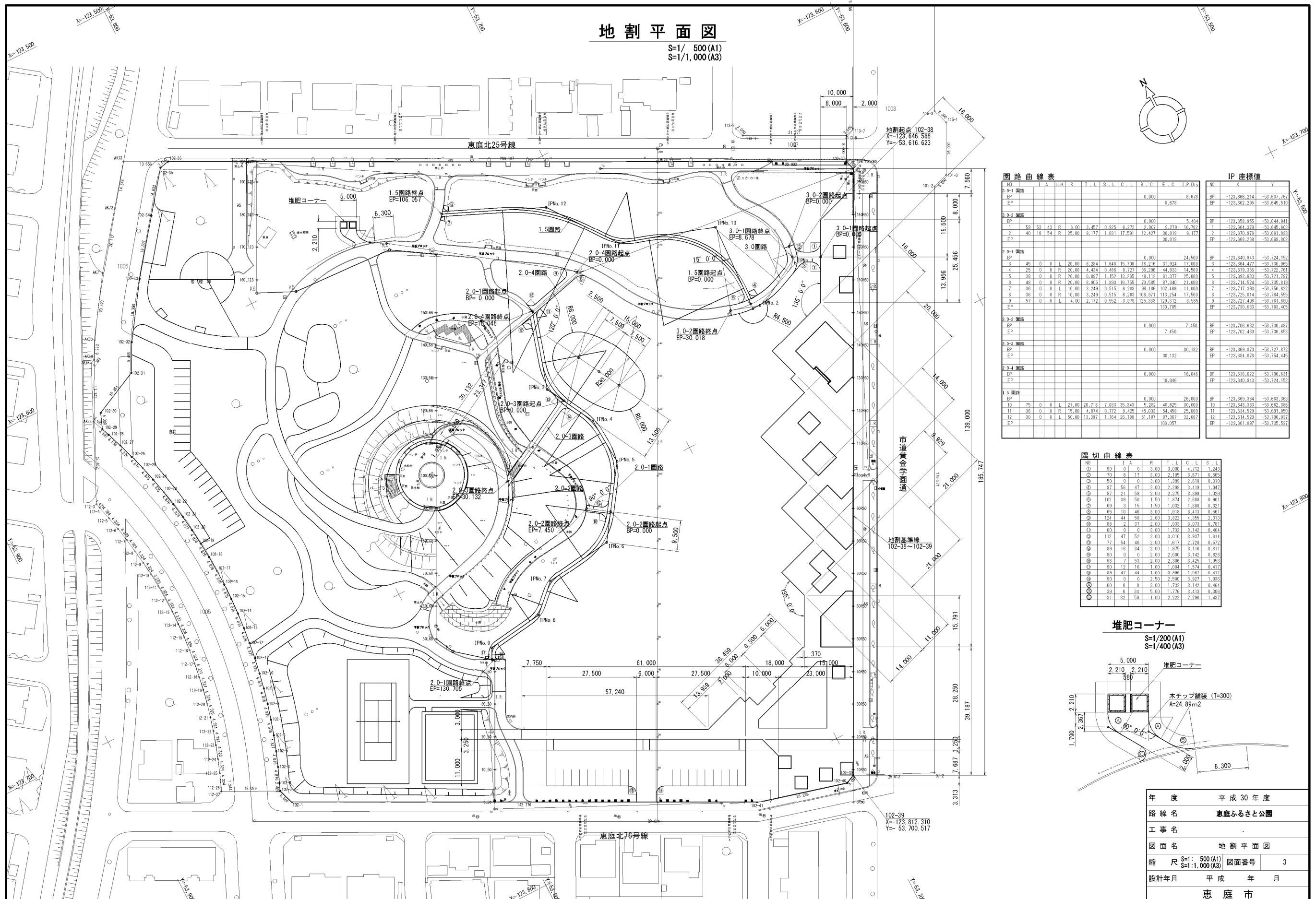
## 3 実施設計図

### 3-1 地割設計

- ・ 敷地東側の境界を地割基準線、敷地境界北東側端部を地割基準点とし割付を行う。
- ・ 円滑な施工に配慮して主要部分には座標付けを行う。

次頁に地割平面図を添付する。

図表 3-1 地割平面図

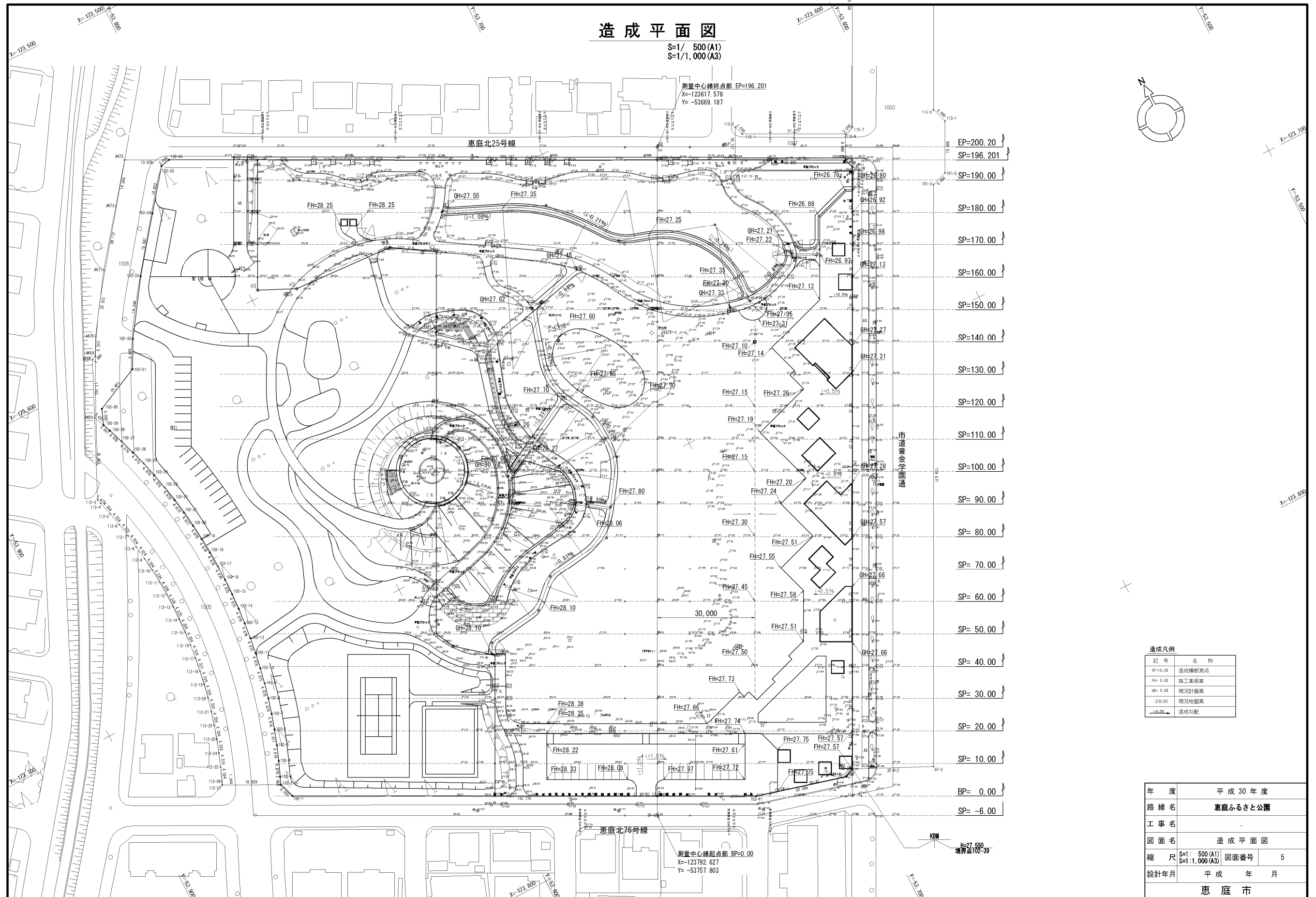


### 3-2 造成設計

- ・ 本造成においては、「都市公園の移動等円滑化整備ガイドライン」に準じながら、極力現況土量の切盛が発生しないよう設定する。
- ・ 敷地境界に面している広場や園路などについては、直接敷地外に雨水が流出しないよう造成勾配は、園内側に設ける。
- ・ 仮 BM は、敷地南東側端部の境界（102-39）とする。

次頁に造成平面図を添付する。

図表 3-2 造成平面図

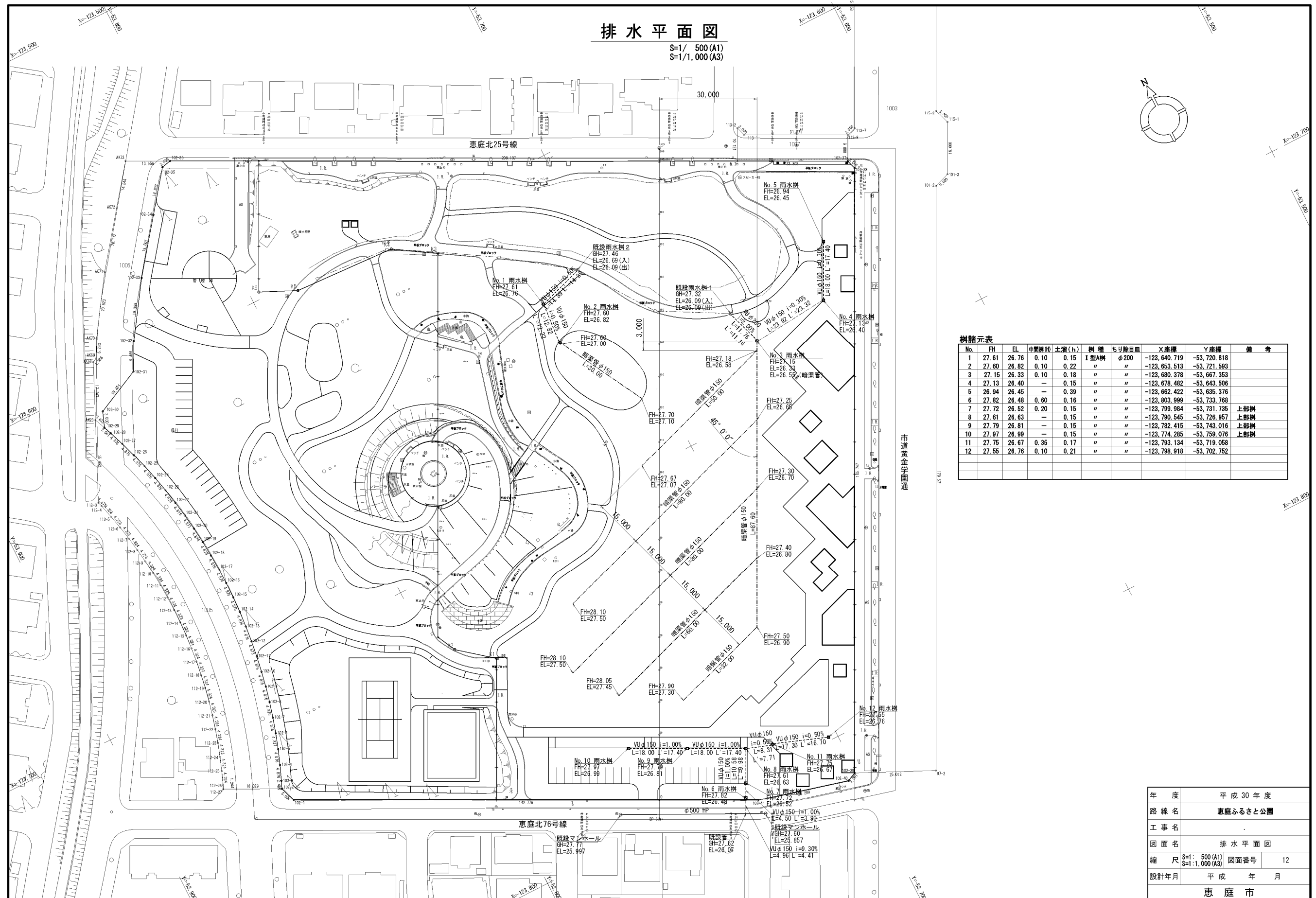


### 3-3 排水設計

- ・ 本排水処理は、極力現況の排水施設を利用する。
- ・ 芝生広場及びダスト舗装部分については、降雨後も速やかな利用を図ることを目的として、暗渠管を敷設する。
- ・ 敷地南側の駐車場の雨水処理については、敷地南側に面する市道（恵庭北 76 号線）の管渠に接続する。
- ・ 暗渠管の使用管種及び管径については、「都市公園標準技術解説書」に準ずる。
- ・ 管渠については、「道路土工－排水工指針」に準ずる。

次頁に排水平面図を添付する。

図表 3-3 排水平面図



### 3-4 施設設計

本設計において整備する施設一覧を以下に示す。

図表 3-4 施設整備一覧

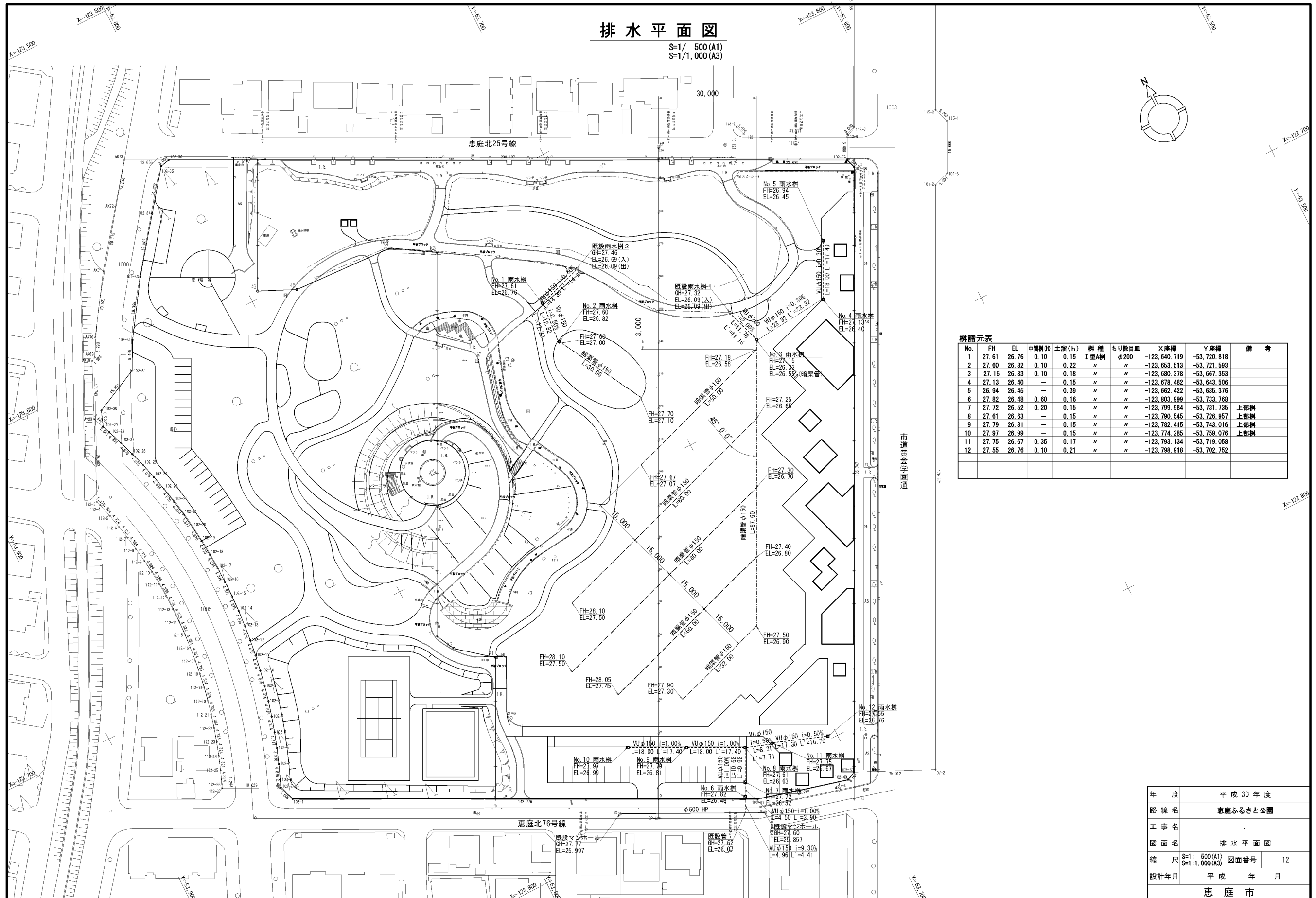
広場・園路	内容
コミュニティ広場	<ul style="list-style-type: none"> <li>・ 背付ベンチ（標準） 5基</li> <li>・ 背付ベンチ（ユニバーサルデザイン対応型） 4基</li> <li>・ 案内板 1基</li> <li>・ 園名板 1基</li> <li>・ 沿革板 1基</li> <li>・ ユニバーサル花壇 1基</li> <li>・ 水飲台 1基</li> </ul>
多目的芝生広場	<ul style="list-style-type: none"> <li>・ 野外卓 3基</li> <li>・ シェルター・縁台 1基</li> </ul>
カシワ林とニホンスズランの散策路	<ul style="list-style-type: none"> <li>・ 背なしベンチ 3基</li> </ul>
その他	<ul style="list-style-type: none"> <li>・ 腐葉土ピット 2箇所</li> <li>・ 自然石渡り 1箇所</li> </ul>

整備する施設の素材については、主構造部分は鋼材を基本とし周囲との景観の調和を図るため、再生木材で化粧を施すこととする。

次頁に施設平面図を添付する。



図表 3-5 施設平面図



**樹誌元表**

No.	FH	EL	中間樹の	土溜(h)	樹種	ちり除目皿	X座標	Y座標	備考
1	27.61	26.76	0.10	0.15	I型A樹	φ200	-123,640.719	-53,720.818	
2	27.60	26.82	0.10	0.22	"	"	-123,653.513	-53,721.593	
3	27.15	26.33	0.10	0.18	"	"	-123,680.378	-53,667.353	
4	27.13	26.40	-	0.15	"	"	-123,678.482	-53,643.506	
5	26.94	26.45	-	0.39	"	"	-123,662.422	-53,635.376	
6	27.82	26.48	0.60	0.16	"	"	-123,803.999	-53,733.768	
7	27.72	26.52	0.20	0.15	"	"	-123,799.984	-53,731.735	上部樹
8	27.61	26.63	-	0.15	"	"	-123,790.545	-53,726.957	上部樹
9	27.79	26.81	-	0.15	"	"	-123,782.415	-53,743.016	上部樹
10	27.97	26.99	-	0.15	"	"	-123,774.285	-53,759.076	上部樹
11	27.75	26.67	0.35	0.17	"	"	-123,793.134	-53,719.058	
12	27.55	26.76	0.10	0.21	"	"	-123,798.918	-53,702.752	

年度	平成30年度
路線名	恵庭ふるさと公園
工事名	
図面名	排水平面図
縮尺	S=1/ 500 (A1) S=1/1,000 (A3) 図面番号 12
設計年月	平成 年 月
	恵庭市

### 3-5 舗装設計

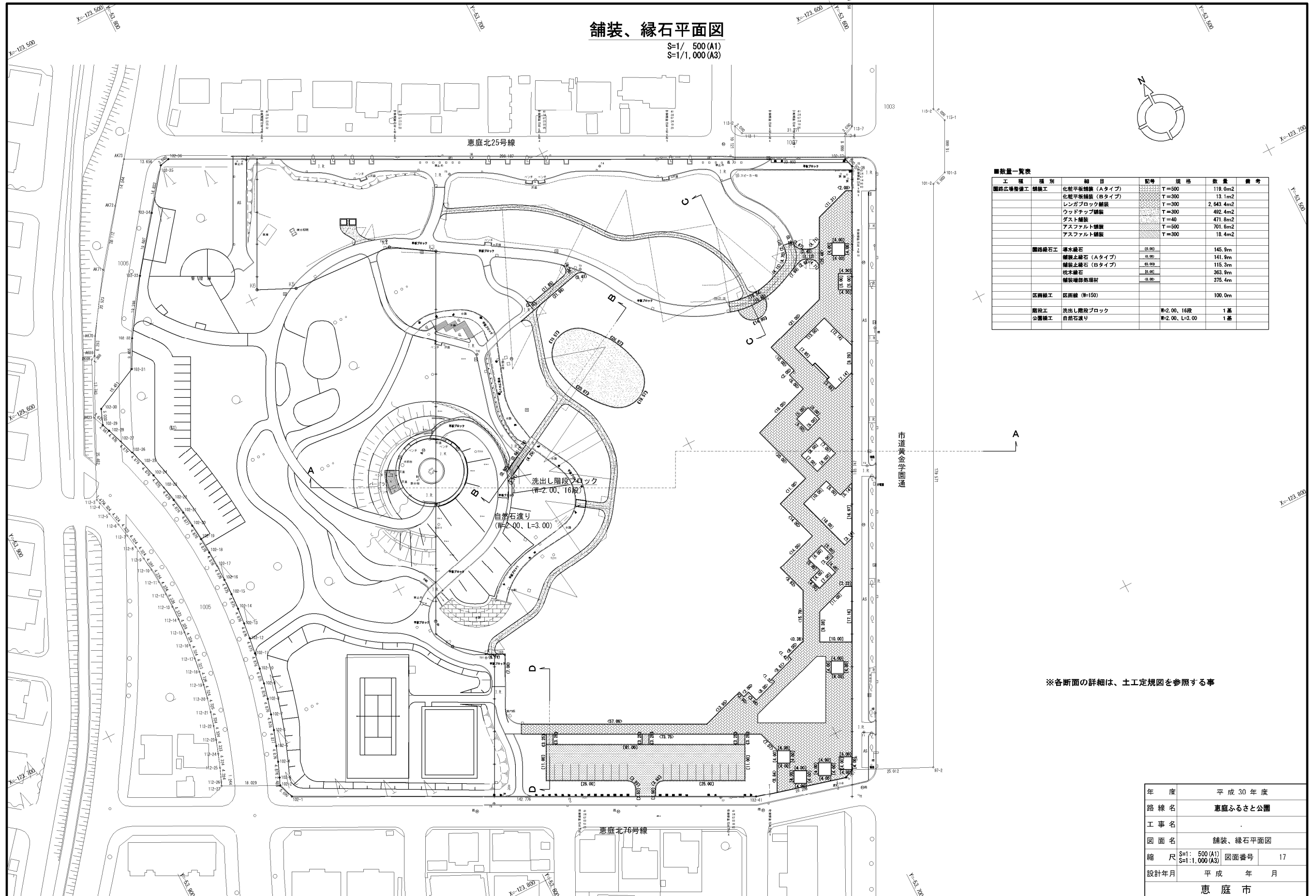
本整備における園路及び広場の舗装材については、現況の舗装素材に配慮しつつ以下のものとする。

図表 3-6 舗装内容一覧

広場・園路	舗装材・端部処理
コミュニティ広場	<ul style="list-style-type: none"> <li>レンガブロック舗装 (<math>\Sigma t = 300</math>)</li> <li>枕木を使用した縁石</li> </ul>
多目的芝生広場 (バーベキュー部分)	<ul style="list-style-type: none"> <li>ダスト舗装 (<math>\Sigma t = 40</math>)</li> <li>舗装止縁石</li> </ul>
多目的芝生広場 (散策路)	<ul style="list-style-type: none"> <li>ウッドチップ舗装 (<math>\Sigma t = 300</math>) (幅員2.0m)</li> <li>舗装端部は縁石なし</li> </ul>
カシワ林と ニホンスズランの 散策路	<ul style="list-style-type: none"> <li>ウッドチップ舗装 (<math>\Sigma t = 300</math>) (幅員1.5m)</li> <li>舗装端部は縁石なし</li> </ul>
駐車場	<ul style="list-style-type: none"> <li>アスファルト舗装 (<math>\Sigma t = 500</math>)</li> <li>導水縁石</li> </ul>
その他園路等	<ul style="list-style-type: none"> <li>化粧平板舗装 (<math>\Sigma t = 500</math>) (シェルター配置部分は<math>\Sigma t = 300</math>)</li> <li>舗装止縁石</li> </ul>

次頁に舗装平面図を添付する。

図表 3-7 舗装・縁石平面図



### 3-6 植栽設計

本整備における新植は、望みの丘東側の緩斜面部分にエゾヤマザクラを配植する。また、再整備に伴い既存低木の移植が必要となるものについては、敷地北側のカシワ林から発生する落ち葉が園内外へ飛散しないよう、園路端部に移植することとする。

整備を行う緑地部分は、ファイバー種子吹付芝を基本とするが、カシワ林部分については、林床の植物の保護の観点から、吹付けしないこととする。なお、芝生の床土については、現状の土壌が良好であることから客土や土壌改良等を行わないものとする。

コミュニティー広場内の植込み植栽では、ワークショップで挙げられた意見を踏まえ、以下の方針で整備する。

#### ○ コミュニティー広場植込み植栽の整備方針

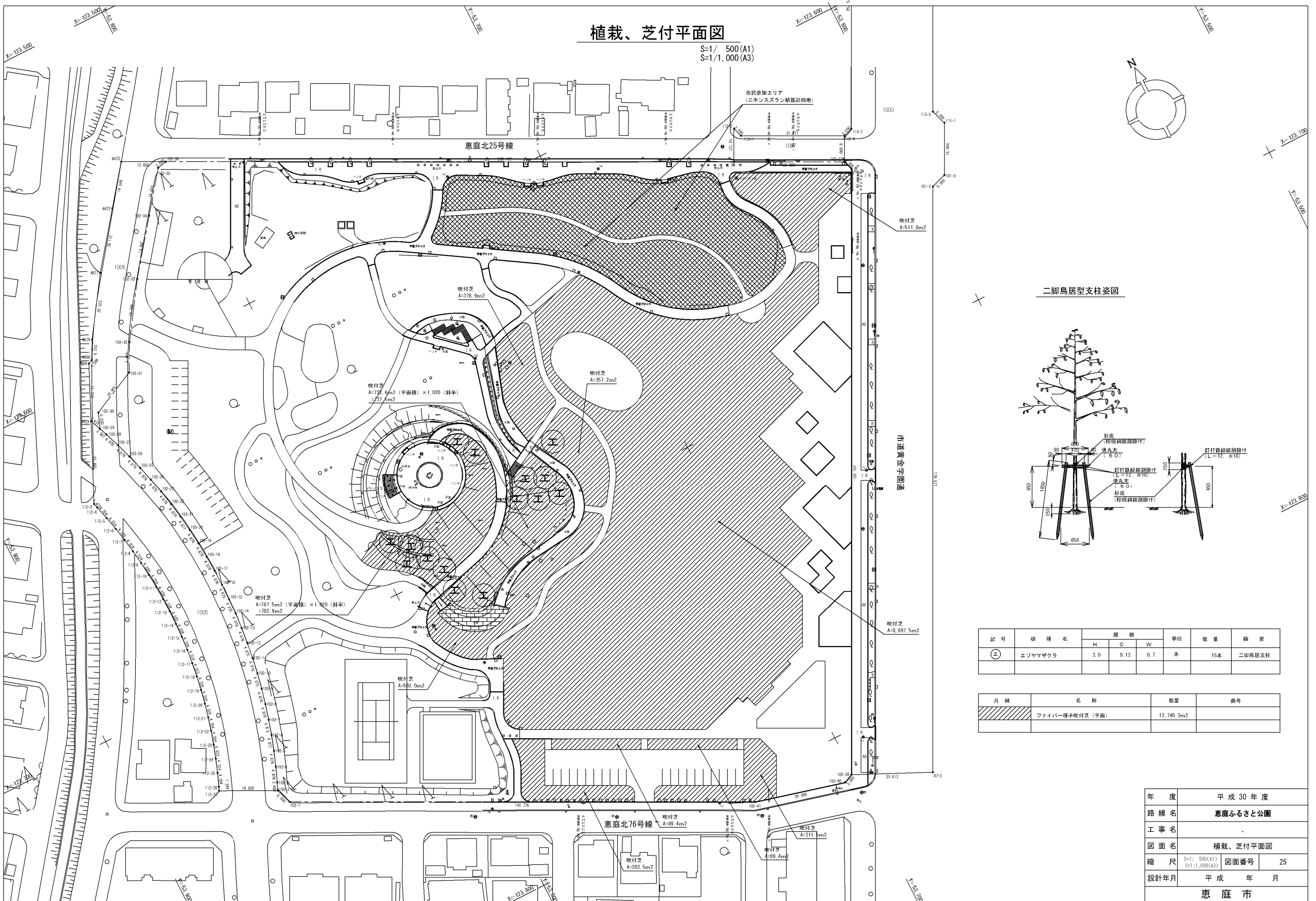
- ・ 早春から初夏にかけて彩りが楽しめる植栽とする。
- ・ 多年草を主としながらも部分的に一年草を配植栽し、立体感とバリエーションが楽しめるものとする。
- ・ 草花の彩りのほか、香りや触感など五感を通して誰もが楽しめるものとする。
- ・ 草花の維持管理は、地域協働の下進めていく。

#### ○ コミュニティー広場植込み植栽の配植計画

- ・ 植込み植栽端部 2～3m部分には、50 種類程度のチューリップ（多年草）とビオラやパンジーによる 1 年草を組み合わせた計画とする。チューリップは、品種が多くあるが、市場性と耐寒性に配慮して選定する。
- ・ 植込み植栽部 3～5m部分には、背丈が 80 c m～100 c m程度となるサルビアやマリーゴールド、ジギタリスなどと葉ものが楽しめるホスタなどを組み合わせて計画する。

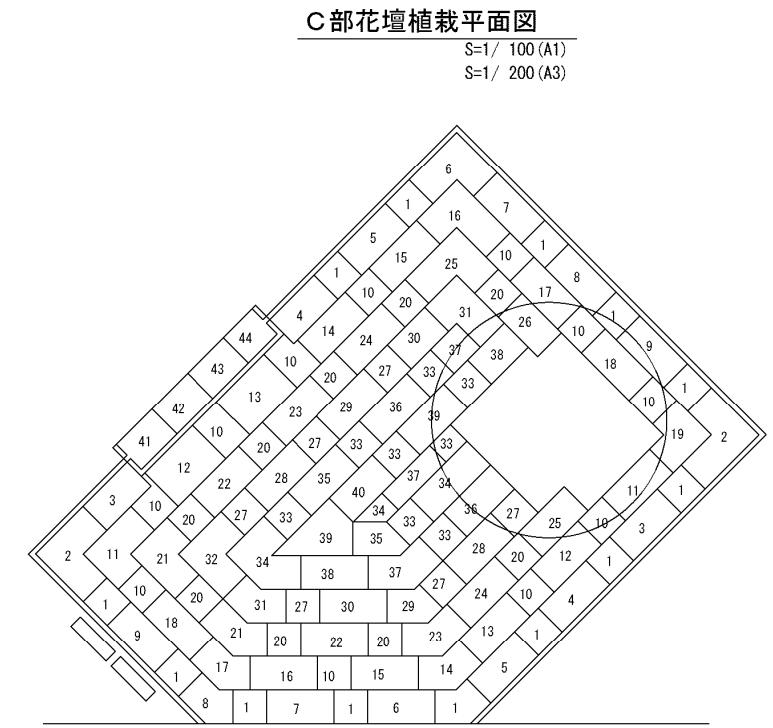
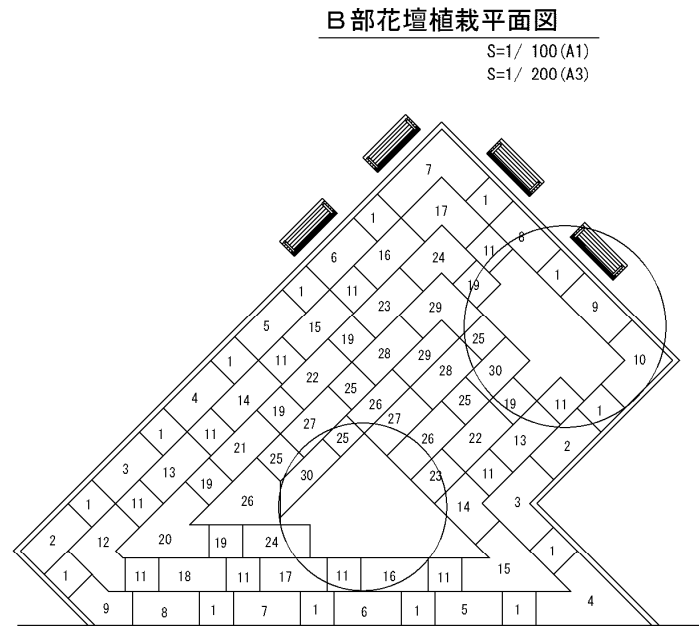
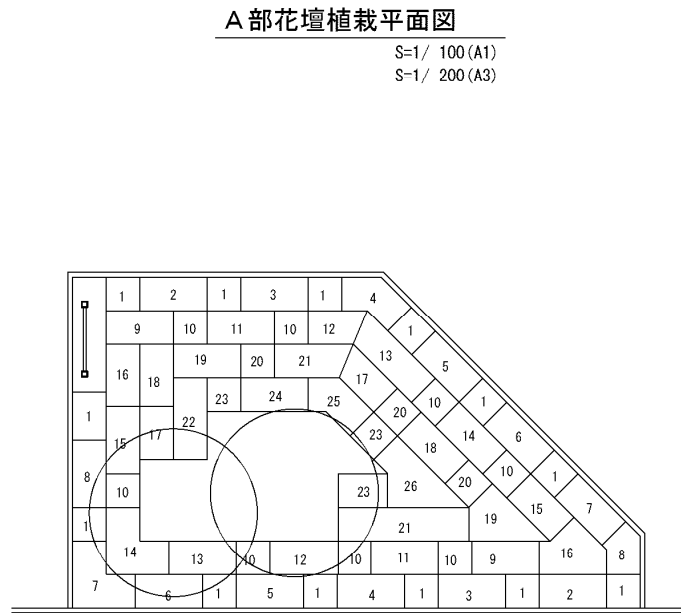
次頁以降に植栽平面図を添付する。

図表 3-8 植栽平面図



図表 3-9 コミュニティ広場植栽平面図 (1)

コミュニティ広場植栽平面図



A部花壇 樹種一覧表

番号	樹種	数量	備考
1	パンジー クリアイエロー	335Pot	一年草
2	チューリップ カオリン	100Pot	多年草
3	チューリップ ガジェット	100Pot	多年草
4	チューリップ カシヤ	100Pot	多年草
5	チューリップ ガーデンパーティ	100Pot	多年草
6	チューリップ カノック	100Pot	多年草
7	チューリップ クイーンオブナイト	120Pot	多年草
8	チューリップ クイックステップ	100Pot	多年草
9	チューリップ グウェン	100Pot	多年草
10	パンジー ブループロッチ	200Pot	一年草
11	チューリップ 恋心	100Pot	多年草
12	チューリップ コミック	90Pot	多年草
13	チューリップ ゴールドエンヂナスト	115Pot	多年草
14	チューリップ ゴールドエンヂナ	120Pot	多年草
15	チューリップ ゴールドラッシュ	100Pot	多年草
16	チューリップ コンチネンタル	110Pot	多年草
17	サルビア ネモローサローズクィーン	50Pot	多年草
18	ジギタリス フルフレアキャメロットホワイト	65Pot	多年草
19	ジギタリス フルフレアモストローサ	70Pot	多年草
20	パンジー トゥループルー	75Pot	一年草
21	デルフィニウム エラータムブルーレース	60Pot	多年草
22	ベルケア フルフレアシルバースバイク	40Pot	多年草
23	パンジー ヴィオラモス	85Pot	一年草
24	ロベリア カーディナリス	30Pot	多年草
25	フィリペンデュラ ウルマリア	30Pot	多年草
26	マリーゴールド	50Pot	多年草

※チューリップ及び一年草の植栽密度は25/m<sup>2</sup>  
それ以外の植栽密度は16/m<sup>2</sup>

B部花壇 樹種一覧表

番号	樹種	数量	備考
1	ピオラ ローズピンク	350Pot	一年草
2	チューリップ サイゴン	100Pot	多年草
3	チューリップ サカタ	125Pot	多年草
4	チューリップ サークレット	150Pot	多年草
5	チューリップ 桜小雪	100Pot	多年草
6	チューリップ サッポロ	100Pot	多年草
7	チューリップ シナエダオレンジ	140Pot	多年草
8	チューリップ シナエダブルー	100Pot	多年草
9	チューリップ ジミー	100Pot	多年草
10	チューリップ ジャックポット	70Pot	多年草
11	ピオラ アイスブルー	275Pot	一年草
12	チューリップ シャトーレッド	70Pot	多年草
13	チューリップ シャーリー	100Pot	多年草
14	チューリップ ジャンボビューティ	110Pot	多年草
15	チューリップ ジュリーソベル	100Pot	多年草
16	チューリップ ショーカーズ	100Pot	多年草
17	チューリップ ジョングレイ	120Pot	多年草
18	チューリップ 白雪姫	50Pot	多年草
19	ピオラ クリアライトブルー	150Pot	一年草
20	タリクトラム デラヴィアアルバム	60Pot	多年草
21	ホスタ アボゲード	30Pot	多年草
22	モナルダ バルミライラック	65Pot	多年草
23	マリーゴールド	50Pot	多年草
24	ジギタリス フルフレアキャメロットホワイト	65Pot	多年草
25	ピオラ オレンジ	125Pot	一年草
26	サルビア ネモローサローズクィーン	80Pot	多年草
27	フィリペンデュラ ウルマリア	65Pot	多年草
28	デルフィニウム エラータムブルーレース	65Pot	多年草
29	ジギタリス フルフレアモストローサ	70Pot	多年草
30	ホスタ オールドグローリー	60Pot	多年草

※チューリップ及び一年草の植栽密度は25/m<sup>2</sup>  
それ以外の植栽密度は16/m<sup>2</sup>

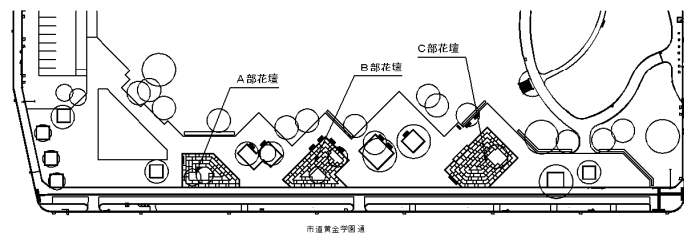
C部花壇 樹種一覧表

番号	樹種	数量	備考
1	パンジー ヴィオラレッド	325Pot	一年草
2	チューリップ シンフォニー	155Pot	多年草
3	チューリップ スイッチ	100Pot	多年草
4	チューリップ スィーティ	100Pot	多年草
5	チューリップ スィートハート	100Pot	多年草
6	チューリップ スィートロージー	115Pot	多年草
7	チューリップ スカイハイスカーレット	100Pot	多年草
8	チューリップ スキャンパー	90Pot	多年草
9	チューリップ ストロングゴールド	100Pot	多年草
10	パンジー ミルクセーキ	275Pot	一年草
11	チューリップ スノーボード	115Pot	多年草
12	チューリップ スーパースター	100Pot	多年草
13	チューリップ スーパーモナル	100Pot	多年草
14	チューリップ スピッツベルゲン	100Pot	多年草
15	チューリップ スプリングサブライズ	100Pot	多年草
16	チューリップ ソーゲツ	125Pot	多年草
17	チューリップ ソルゲツ	100Pot	多年草
18	チューリップ ソロ	100Pot	多年草
19	チューリップ ダイド	50Pot	多年草
20	パンジー レモネード	225Pot	一年草
21	チューリップ タイムアウト	115Pot	多年草
22	チューリップ タイリゲン	100Pot	多年草
23	チューリップ ダウンタウン	100Pot	多年草
24	チューリップ タコ	100Pot	多年草
25	チューリップ ダッチデザイン	115Pot	多年草
26	チューリップ チーフチンドリーム	40Pot	多年草
27	パンジー ラベンダソフト	150Pot	一年草
28	ジギタリス フルフレアモストローサ	65Pot	多年草
29	サルビア ネモローサローズクィーン	55Pot	多年草
30	デルフィニウム エラータムブルーレース	60Pot	多年草
31	ジギタリス フルフレアキャメロットホワイト	65Pot	多年草
32	ホスタ アボゲード	40Pot	多年草
33	パンジー クリアイエロー	200Pot	一年草
34	リグラリア デンタータ	95Pot	多年草
35	クリサンセマム スノードリフト	75Pot	多年草
36	シダルセア マルビフローラハイブリッド	65Pot	多年草
37	ホスタ オールドグローリー	70Pot	多年草
38	フィリペンデュラ ウルマリア	55Pot	多年草
39	マリーゴールド	70Pot	多年草
40	ジギタリス フルフレアモストローサ	30Pot	多年草
41	ラムズイヤー	35Pot	多年草
42	ペパーミント	35Pot	多年草
43	レモンバーム	35Pot	多年草
44	アップルミント	35Pot	多年草

※チューリップ及び一年草の植栽密度は25/m<sup>2</sup>  
それ以外の植栽密度は16/m<sup>2</sup>

花壇配置図

S=1/ 1,000 (A1)  
S=1/ 2,000 (A3)



年度	平成 30 年度		
路線名	恵庭ふるさと公園		
工事名			
図面名	コミュニティ広場植栽平面図		
縮尺	図示	図面番号	26
設計年月	平成 年 月		
恵庭市			

図表 3-10 コミュニティ広場植栽平面図 (2)

コミュニティ広場植栽平面図 (2)

A部樹種一覧表

番号	樹種	数量	備考
1	パンジー クリアイエロー	335Pot	一年草
2	チューリップ カオリン	100Pot	多年草
3	チューリップ ガジェット	100Pot	多年草
4	チューリップ カシヤ	100Pot	多年草
5	チューリップ ガーデンパーティ	100Pot	多年草
6	チューリップ カノック	100Pot	多年草
7	チューリップ クイーンオブナイト	120Pot	多年草
8	チューリップ クイックステップ	100Pot	多年草
9	チューリップ グウェン	100Pot	多年草
10	パンジー ブルーブロッツ	200Pot	一年草
11	チューリップ 恋心	100Pot	多年草
12	チューリップ コミック	90Pot	多年草
13	チューリップ ゴールデンアーチスト	115Pot	多年草
14	チューリップ ゴールデンオルガ	120Pot	多年草
15	チューリップ ゴールドラッシュ	100Pot	多年草
16	チューリップ コンチネンタル	110Pot	多年草
17	サルビア ネモローサローズクィーン	50Pot	多年草
18	ジギタリス ブルブレアキャメロットホワイト	65Pot	多年草
19	ジギタリス ブルブレアモンストローサ	70Pot	多年草
20	パンジー トゥループルー	75Pot	一年草
21	デルフィニウム エラータムブルーレース	60Pot	多年草
22	ベルケア ブルブレアシルバースパイク	40Pot	多年草
23	パンジー ピュアレモン	85Pot	一年草
24	ロベリア カーディナリス	30Pot	多年草
25	フィリペンデュラ ウルマリア	30Pot	多年草
26	マリーゴールド	50Pot	多年草

※チューリップ及び一年草の植栽密度は25/m<sup>2</sup>  
それ以外の植栽密度は16/m<sup>2</sup>

B部樹種一覧表

番号	樹種	数量	備考
1	ビオラ ローズピンク	350Pot	一年草
2	チューリップ サイゴン	100Pot	多年草
3	チューリップ サカタ	125Pot	多年草
4	チューリップ サーキット	150Pot	多年草
5	チューリップ 桜小雪	100Pot	多年草
6	チューリップ サッポロ	100Pot	多年草
7	チューリップ シナエダオレンジ	140Pot	多年草
8	チューリップ シナエダブルー	100Pot	多年草
9	チューリップ ジミー	100Pot	多年草
10	チューリップ ジャックポット	70Pot	多年草
11	ビオラ アイスブルー	275Pot	一年草
12	チューリップ シャトーレッド	70Pot	多年草
13	チューリップ シャーリー	100Pot	多年草
14	チューリップ ジャンボビューティ	110Pot	多年草
15	チューリップ ジュリーソベル	160Pot	多年草
16	チューリップ ショーケース	100Pot	多年草
17	チューリップ ジョンゲイ	120Pot	多年草
18	チューリップ 白雪姫	50Pot	多年草
19	ビオラ クリアライトブルー	150Pot	一年草
20	タリクトラム デラヴァイアルバム	60Pot	多年草
21	ホスタ アボゲード	30Pot	多年草
22	モナルダ パルミーライラック	65Pot	多年草
23	マリーゴールド	50Pot	多年草
24	ジギタリス ブルブレアキャメロットホワイト	65Pot	多年草
25	ビオラ オレンジ	125Pot	一年草
26	サルビア ネモローサローズクィーン	80Pot	多年草
27	フィリペンデュラ ウルマリア	65Pot	多年草
28	デルフィニウム エラータムブルーレース	65Pot	多年草
29	ジギタリス ブルブレアモンストローサ	70Pot	多年草
30	ホスタ オールドグローリー	60Pot	多年草

※チューリップ及び一年草の植栽密度は25/m<sup>2</sup>  
それ以外の植栽密度は16/m<sup>2</sup>

C部樹種一覧表

番号	樹種	数量	備考
1	パンジー ピュアレッド	325Pot	一年草
2	チューリップ シンフォニー	155Pot	多年草
3	チューリップ スイッチ	100Pot	多年草
4	チューリップ スィーティ	100Pot	多年草
5	チューリップ スィートハート	100Pot	多年草
6	チューリップ スィートロジー	115Pot	多年草
7	チューリップ スカイハイスカーレット	100Pot	多年草
8	チューリップ スキャンパー	90Pot	多年草
9	チューリップ ストロングゴールド	100Pot	多年草
10	パンジー ミルクセーキ	275Pot	一年草
11	チューリップ スノーボード	115Pot	多年草
12	チューリップ スーパースター	100Pot	多年草
13	チューリップ スーパーモデル	100Pot	多年草
14	チューリップ スピッツベルゲン	100Pot	多年草
15	チューリップ スプリングサブライズ	100Pot	多年草
16	チューリップ ソーゲツ	125Pot	多年草
17	チューリップ ソルゲッド	100Pot	多年草
18	チューリップ ソロ	100Pot	多年草
19	チューリップ ダイド	50Pot	多年草
20	パンジー レモネード	225Pot	一年草
21	チューリップ タイムアウト	115Pot	多年草
22	チューリップ タイリンゲン	100Pot	多年草
23	チューリップ ダウンタウン	100Pot	多年草
24	チューリップ タコ	100Pot	多年草
25	チューリップ ダッチデザイン	115Pot	多年草
26	チューリップ チーフテンドリーム	40Pot	多年草
27	パンジー ラベンダーソフト	150Pot	一年草
28	ジギタリス ブルブレアモンストローサ	65Pot	多年草
29	サルビア ネモローサローズクィーン	55Pot	多年草
30	デルフィニウム エラータムブルーレース	60Pot	多年草
31	ジギタリス ブルブレアキャメロットホワイト	65Pot	多年草
32	ホスタ アボゲード	40Pot	多年草
33	パンジー クリアイエロー	200Pot	一年草
34	リグラリア デンタータ	95Pot	多年草
35	クリサンセマム スノードリフト	75Pot	多年草
36	シダルセア マルビフローラハイブリッド	65Pot	多年草
37	ホスタ オールドグローリー	70Pot	多年草
38	フィリペンデュラ ウルマリア	55Pot	多年草
39	マリーゴールド	70Pot	多年草
40	ジギタリス ブルブレアモンストローサ	30Pot	多年草
41	ラムズイヤー	35Pot	多年草
42	ペパーミント	35Pot	多年草
43	レモンバーム	35Pot	多年草
44	アップルミント	35Pot	多年草

※チューリップ及び一年草の植栽密度は25/m<sup>2</sup>  
それ以外の植栽密度は16/m<sup>2</sup>

年度	平成 30 年度		
路線名	恵庭ふるさと公園		
工事名			
図面名	コミュニティ広場植栽平面図 (2)		
縮尺	-	図面番号	19
設計年月	平成	年	月
恵庭市			

### 3-7 電気設備設計

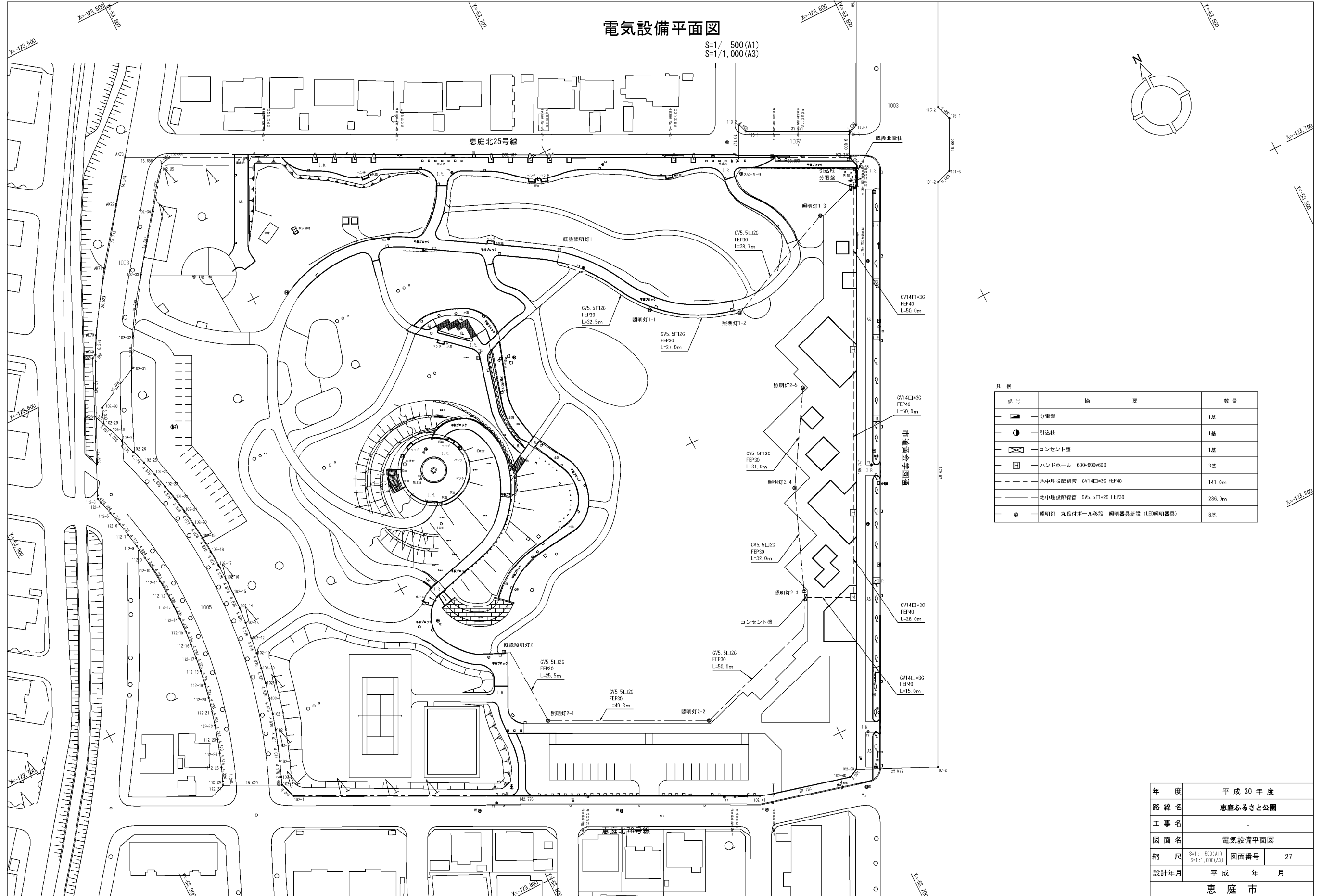
本公園の照明灯は、既設照明灯の再配置を基本として整備する。また、移設に伴い灯具のLED化を併せて行う。(過年度に実施している灯具修繕内容と同等とする)

本公園供用開始後には、地域による様々な催しが想定される事から、これらに対応すべきコンセントボックスを整備する。コンセントボックスの容量については、ワークショップ参加者の意向を踏まえ、3kwの容量(100Vコンセント4ヶ)とする。

次頁に電気設備平面図を添付する。



図表 3-11 電気設備平面図



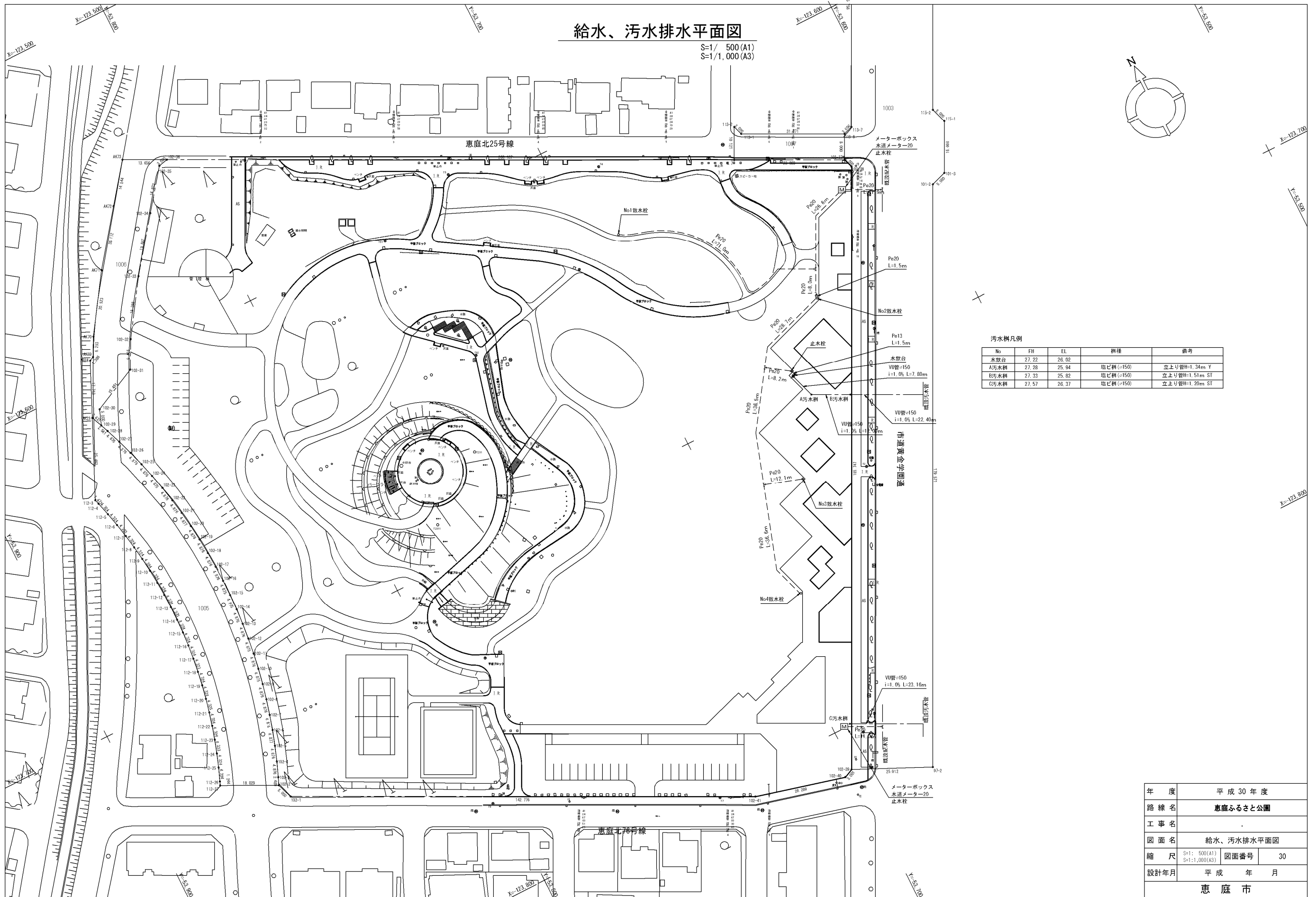
### 3-8 給水・污水設備設計

本公園の再整備における給水施設は、コミュニティー広場に水飲台 1 箇所、散水栓 4 箇所、カシワ林散策路に散水栓 1 箇所を整備する。一次給水は、敷地東側の市道黄金学園通の給水管より分岐する。

同水飲台の污水处理については、敷地東側の市道黄金学園通の污水管に接続することとする。また、Park-PFI により予定される建築物の污水处理に対応すべく、建設予定地周辺に污水枡を整備する。

次頁に給水・污水排水平面図を添付する。

図表 3-12 給水・汚水排水平面図



汚水樹凡例

No	FH	EL	樹種	備考
水数台	27.22	26.02		
A汚水樹	27.28	25.94	塩ビ樹(φ150)	立上り管H=1.34m Y
B汚水樹	27.33	25.82	塩ビ樹(φ150)	立上り管H=1.51m SF
C汚水樹	27.57	26.37	塩ビ樹(φ150)	立上り管H=1.20m SF

年度	平成30年度		
路線名	恵庭ふるさと公園		
工事名			
図面名	給水、汚水排水平面図		
縮尺	S=1:500(A1) S=1:1,000(A3)	図面番号	30
設計年月	平成 年 月		
恵庭市			

## 4 今後に向けて

### 4-1 市民参加型の公園づくり

本公園の再整備においては、平成 29 年度から今年度にかけて計 8 回のワークショップを開催してきました。ワークショップでは、再整備における計画内容（施設配置・規模）に留まらず、再整備後の市民協働による管理・運営に向けた話し合いも行われ、組織化に向けた準備会の立上げも検討されています。

このような地域の気運の高まりを維持していくために、恵庭市や指定管理者が中心となって、地域の方々と定期的に市民参加型公園づくりに寄与する催しを開催することが求められます。

本公園における再整備時の市民参加型の公園づくりの催しとしては、以下のものを検討しています。（実施時期の案としては「5. 事業計画（案）」を参照）

#### ➤ カシワ林の林床に植栽するニホンスズランの植栽活動（市内苗圃からの移植）

- ・ 本公園に自生していたニホンスズランをカシワ林の林床に植樹し、将来的にはニホンスズラン群落の復元を目標とします。
- ・ ニホンスズランは、北柏木町の市苗圃から移植します。（苗圃管理者である総務課より 100～200 株の譲渡の承認をとっています）
- ・ ニホンスズランの移植は、休眠時にあたる 4～5 月若しくは、10～12 月とします。
- ・ 移植のタイミングとしては、既存樹木の伐採及び散策路の整備工事が終了した時期とします。

#### ➤ 伐採した既存樹木を活用した樹名プレートづくり

- ・ 再整備において伐採する樹木の一部をスライスカットし、樹名プレートを作成します。
- ・ 樹名プレートの取付は伐採工事の翌年とし、本公園を利用した地域自主事業に併せて行います。

#### ➤ レンガ素材（粘土）による園名板・沿革板づくり

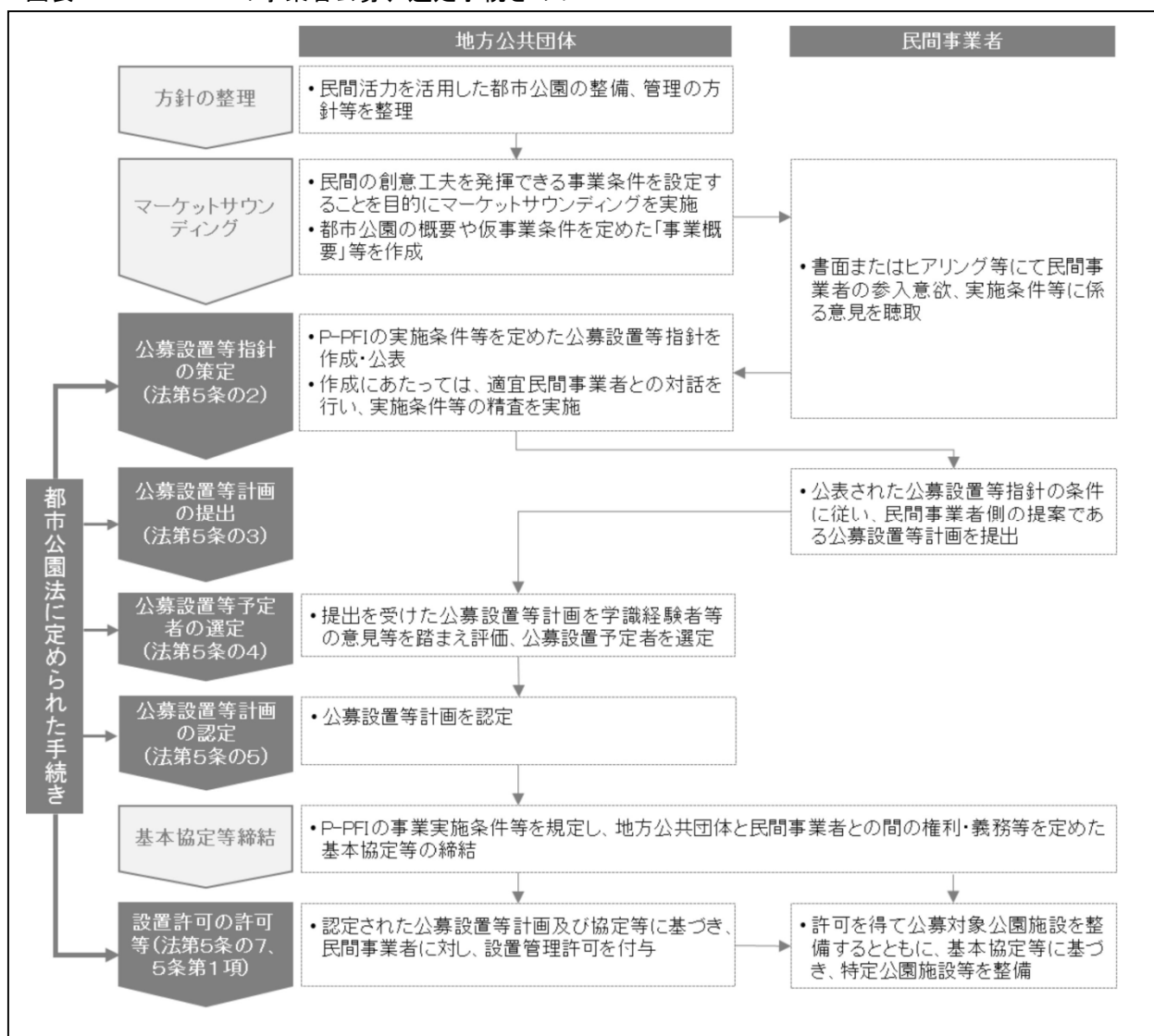
- ・ 地域住民が末永く本公園に親んでもらうことの一環として、コミュニティ広場内にレンガ素材（粘土）による園名板及び沿革板を作成します。
- ・ 園名板及び沿革板の土台（フレーム）は、本工事において製作するものとしますが、粘土のコアを参加者が各々自由な発想で形どり、窯焼き後に土台に貼り付けます。
- ・ 粘土の釜焼きには時間を要することから、園名板及び沿革板の施工前年に形どり作業を行います。

## 4-2 Park-PFI の導入

本公園が、今後も継続的に魅力のある公園としてあり続けるために、Park-PFI 制度を導入し、飲食店舗などを含めた質の高いサービスを提供する「交流拠点施設」の設置、また企業や地域住民によるイベントや催しの促進が望ましいと考えます。

今後は、民間事業者の参入に向けてマーケットサウンディングを進めるとともに、公園の魅力向上の可能性を検討します。

図表 4-1 Park-PFI の事業者公募、選定手続きのフロー



## 5 事業計画（案）

本公園の再整備は平成31年度より進めていきます。平成31年度は、既存樹木の伐採工事に着手し、平成32年度以降再整備部分の基盤整備や施設、植栽工事に着手します。

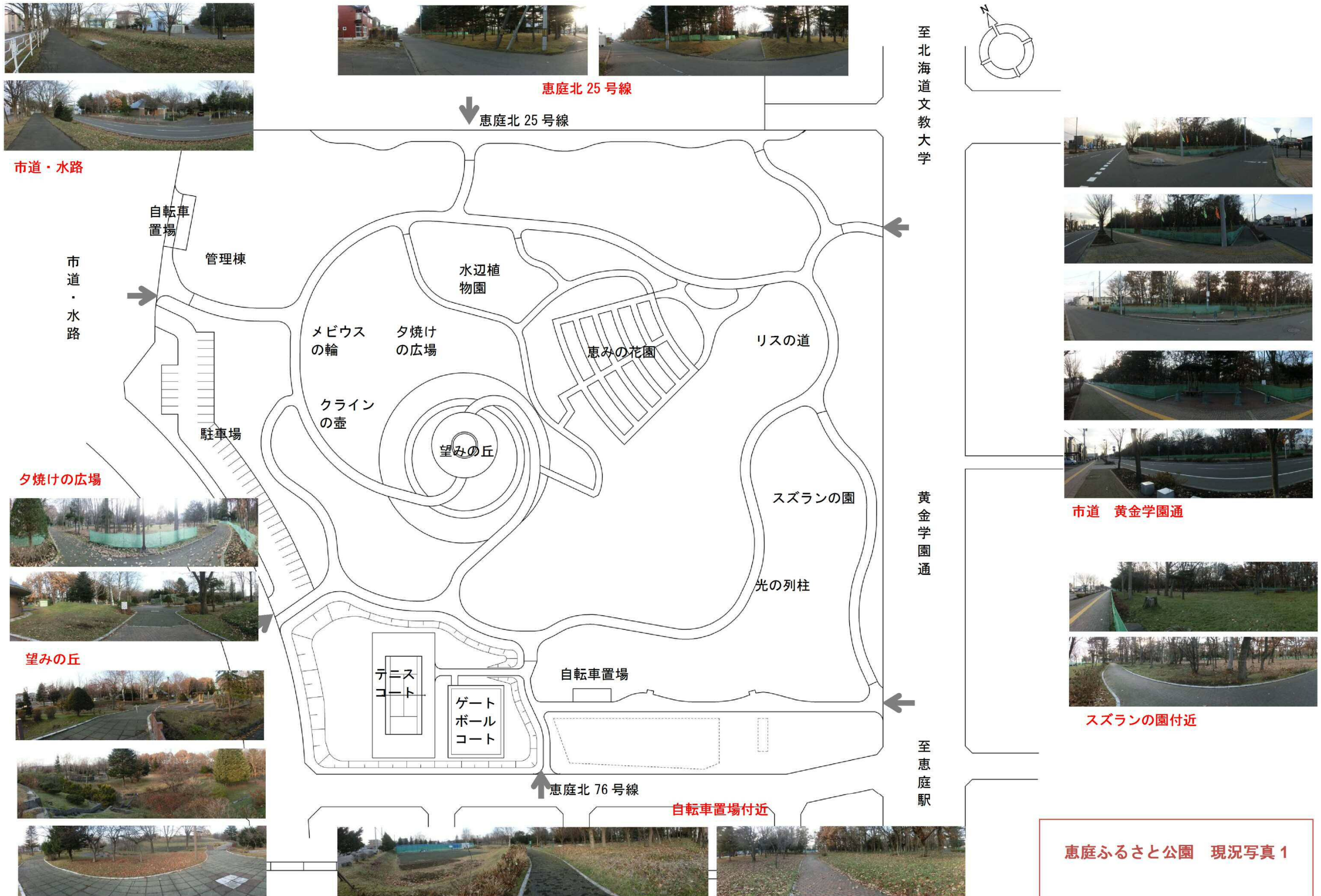
市民参加型の公園づくりは、下表工事スケジュールを加味し適宜進めることとします。また、地域参加型による管理運営に向けて、平成31年度に準備会を発足し、本公園をフィールドとした様々な利活用を試行的に行い、平成33年度を目途に『恵庭ふるさと公園ファンクラブ』の発足を目指します

Park-PFI については、再整備部分の供用開始時期と出来るだけ足並みを揃えるよう、平成31年度よりマーケットサウンディング、公募設置等指針の策定に着手します。

図表 5-1 事業計画表（案）

項目		年度		平成31年度	平成32年度	平成33年度	平成34年度	平成33年度
恵庭ふるさと公園	工事	既存樹木伐採工事		再整備部分の工事 ・造成、給排水、電気 ・園路広場路盤、低木移植		再整備部分の工事 ・園路広場舗装材 ・施設整備、植栽（芝付）		供用開始
	市民参加型の公園づくり			・樹名プレートづくり ・園名板、沿革板の形どり作業（粘土釜焼き）		・ニホンスズランの植栽活動 ・園名板、沿革板の貼り付け		
	地域参加型による管理運営	準備会の発足 ・定期的な話し合いと試行的な利活用の開催 ・ネットワーク化の構築		『恵庭ふるさと公園ファンクラブ』の発足・管理運営の一部担当 ・多様な利活用への展開 ・地域コミュニティの活性化				
	Park-PFI	・マーケットサウンディング ・公募設置等指針の策定		・公募設置等予定者の選定 ・基本協定等締結		・施設整備工事		供用開始

6 参考資料





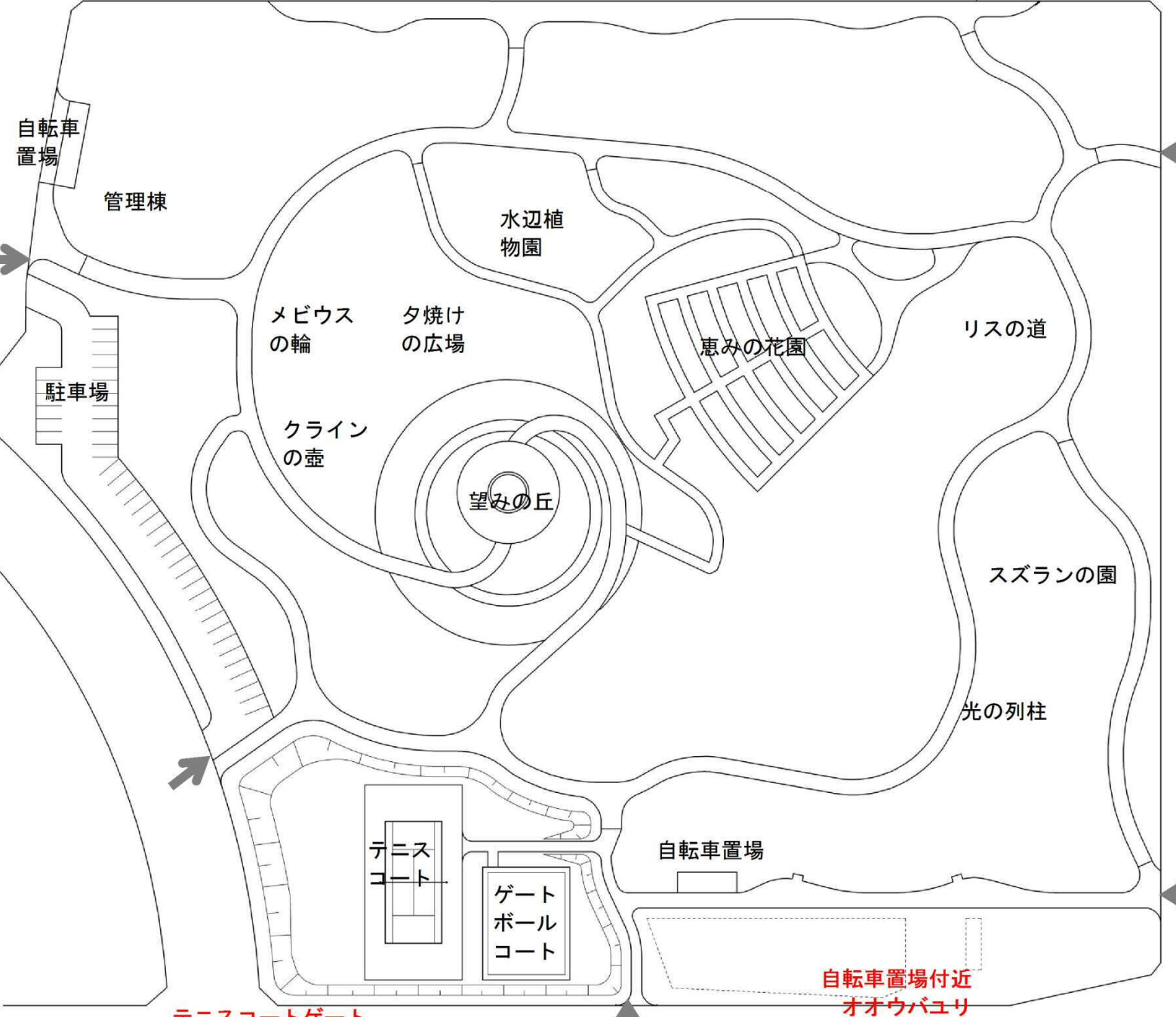
管理棟



望みの丘



夕焼けの広場付近



テニスコートゲートボールコート

恵庭北 76 号線

自転車置場付近  
オオウバユリ  
枯木

0m 10



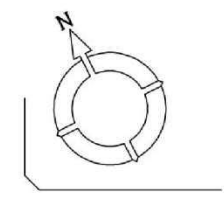
100m



200m



至北海道文教大学



リスの道付近



市道  
黄金学園通



黄金学園通

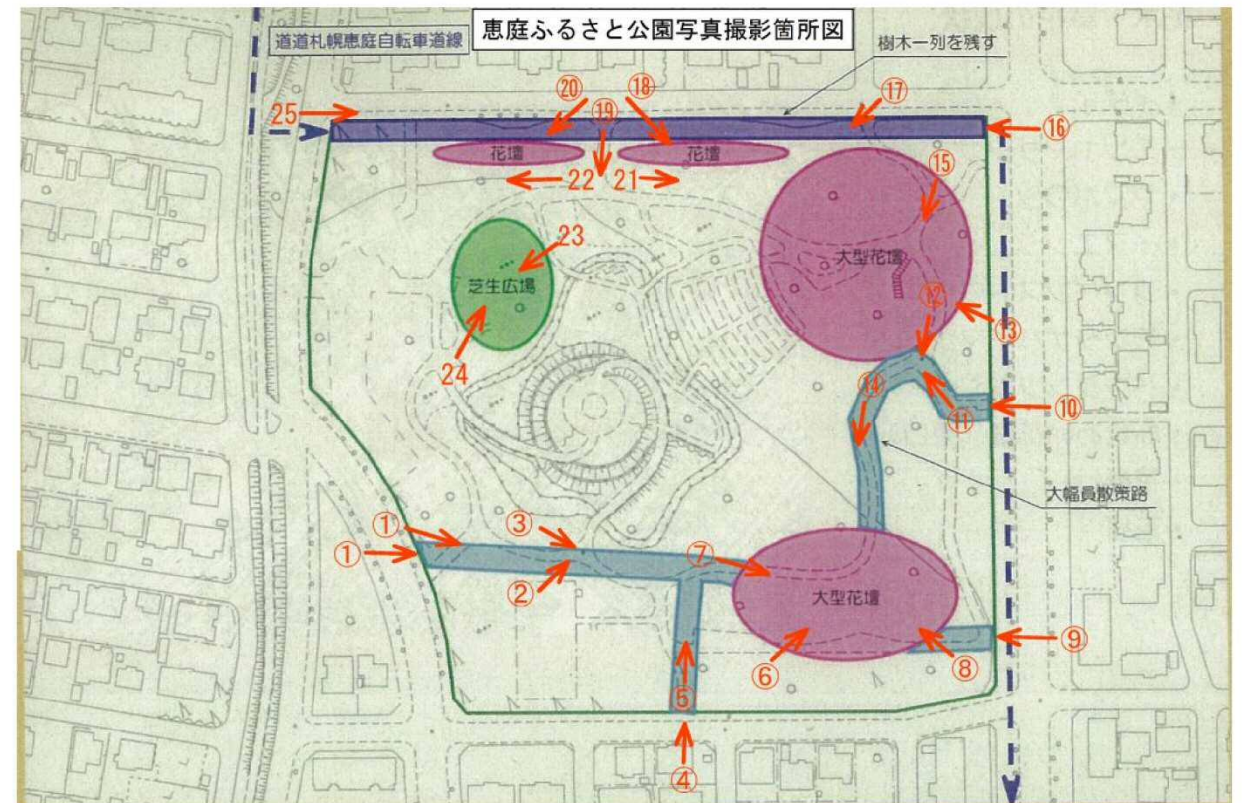
光の列柱付近



至恵庭駅

恵庭ふるさと公園 現況写真 2





恵庭ふるさと公園 現況写真3